



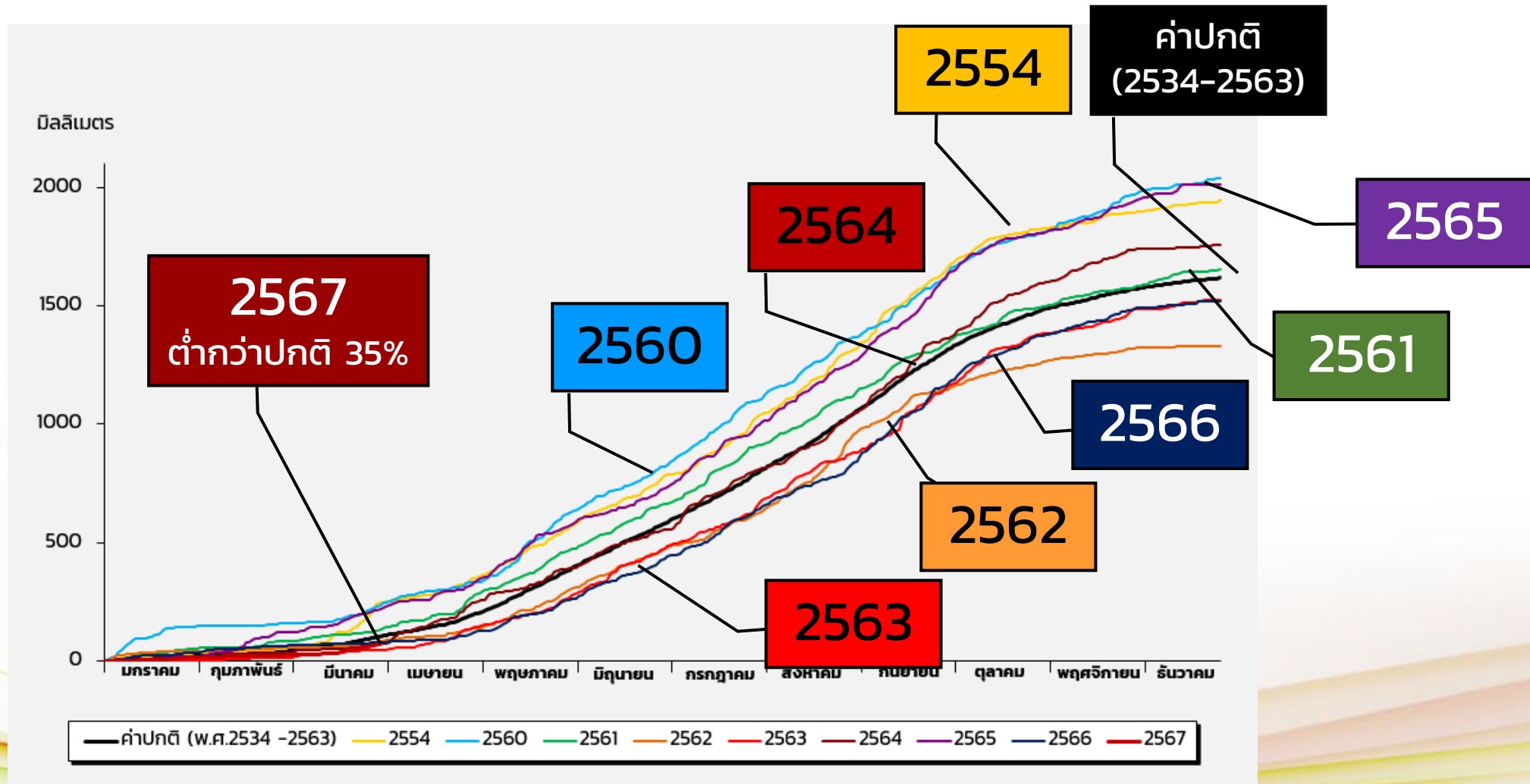
รายงานการคาดการณ์สภาวะอากาศ และติดตามสถานการณ์ฝน

กรมอุตุนิยมวิทยา
กระทรวงดิจิทัลเพื่อเศรษฐกิจและสังคม

1 เม.ย. 2567

ปริมาณฝนสะสมเฉลี่ยของประเทศไทย

ปี 2554, 2560-2567



ปริมาณฝนรวมเฉลี่ยรายภาค ปี 2567

เปรียบเทียบกับค่าปกติ

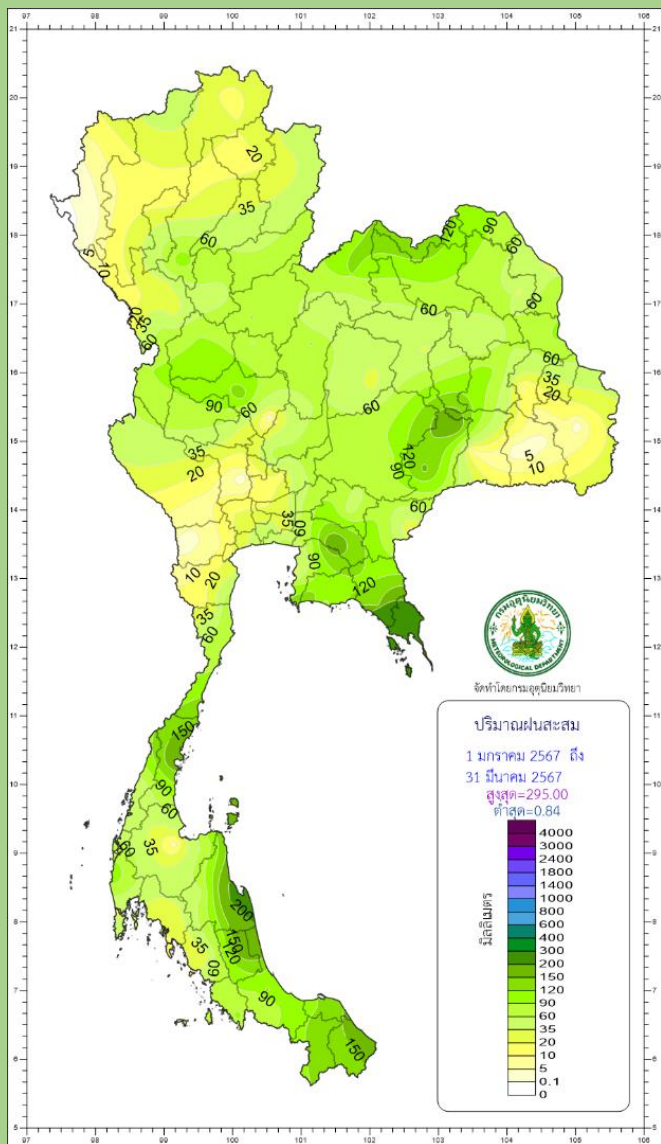
ภาค		ม.ค.	ก.พ.	1- 31 มี.ค.	เม.ย.	พ.ค.	มิ.ย.	ก.ค.	ส.ค.	ก.ย.	ต.ค.	พ.ย.	ธ.ค.	ฝนสะสมตั้งแต่ 1 ม.ค.
เหนือ	ปริมาณฝน (มม.)	10.4	1.0	28.2										39.6
	ผลต่างจากค่าปกติ (มม.)	-0.2	-8.8	-4.2										-13.2
	ผลต่างจากค่าปกติ (%)	-2	-90	-13										-25
ตะวันออกเฉียงเหนือ	ปริมาณฝน (มม.)	3.6	1.8	69.2										74.6
	ผลต่างจากค่าปกติ (มม.)	-3.1	-13.7	24.1										7.3
	ผลต่างจากค่าปกติ (%)	-46	-88	53										11
กลาง	ปริมาณฝน (มม.)	4.2	3.6	41.1										48.9
	ผลต่างจากค่าปกติ (มม.)	-6.5	-8.7	-1.0										-16.2
	ผลต่างจากค่าปกติ (%)	-61	-71	-2										-25
ตะวันออก	ปริมาณฝน (มม.)	10.7	23.9	63.3										97.9
	ผลต่างจากค่าปกติ (มม.)	-12.2	-4.5	-3.2										-19.9
	ผลต่างจากค่าปกติ (%)	-53	-16	-5										-17
ใต้ฝั่งตะวันออก	ปริมาณฝน (มม.)	74.0	16.7	21.2										111.9
	ผลต่างจากค่าปกติ (มม.)	-30.6	-23.6	-65.5										-119.7
	ผลต่างจากค่าปกติ (%)	-29	-59	-76										-52
ใต้ฝั่งตะวันตก	ปริมาณฝน (มม.)	13.6	6.3	32.4										52.3
	ผลต่างจากค่าปกติ (มม.)	-36.6	-23.9	-71.2										-131.7
	ผลต่างจากค่าปกติ (%)	-73	-79	-69										-72
ทั้งประเทศ	ปริมาณฝน (มม.)	18.3	7.6	43.0										68.9
	ผลต่างจากค่าปกติ (มม.)	-11.3	-13.0	-13.3										-37.6
	ผลต่างจากค่าปกติ (%)	-38	-63	-24										-35


ปริมาณฝน
สูงกว่าค่าปกติ


ปริมาณฝน
ต่ำกว่าค่าปกติ

ปริมาณฝนสะสมปี 2567

ปริมาณฝนรวม

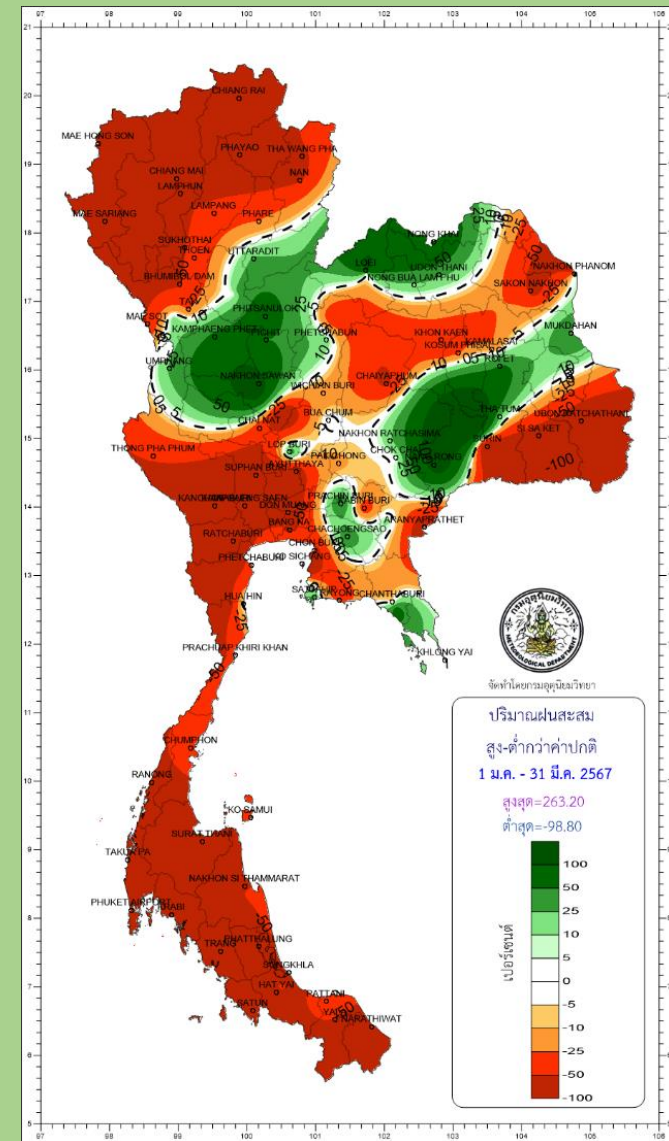


ตั้งแต่ 1 มกราคม - 31 มีนาคม

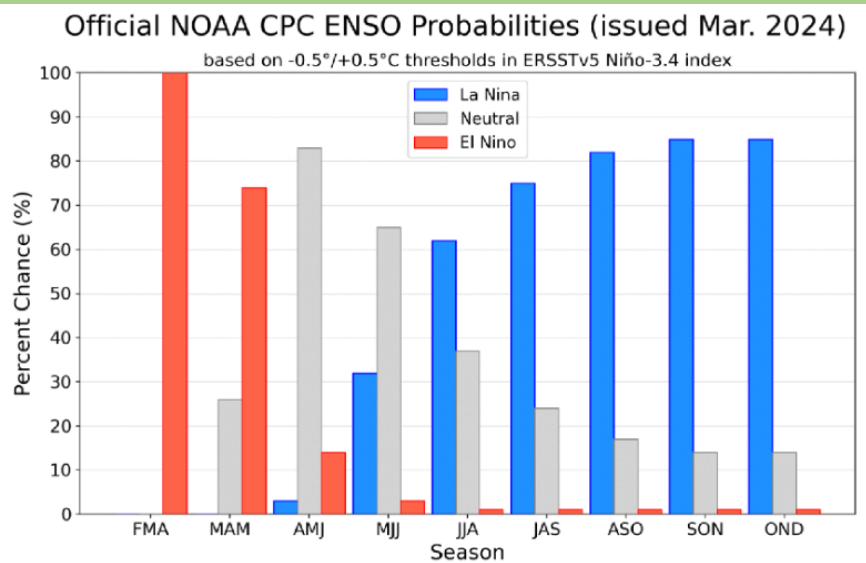
ภาค	ปริมาณฝนเปรียบเทียบกับค่าปกติ			
	ตั้งแต่ 1 ม.ค. - ปัจจุบัน			
	ปริมาณฝน ปี 2567	ค่าปกติ (มม.)	ผลต่างจากค่าปกติ	
		(มม.)	(ร้อยละ)	
เหนือ	39.6	52.8	- 13.2 มม.	- 25 %
ตะวันออกเฉียงเหนือ	74.6	67.3	+ 7.3 มม.	+ 11 %
กลาง	48.9	65.1	- 16.2 มม.	- 25 %
ตะวันออก	97.9	117.8	- 19.9 มม.	- 17 %
ใต้ฝั่งตะวันออก	111.9	231.6	- 119.7 มม.	- 52 %
ใต้ฝั่งตะวันตก	52.3	184.0	- 131.7 มม.	- 72 %
กทม.	51.9	96.0	- 44.1 มม.	- 46 %
ทั่วประเทศ	68.9	106.5	- 37.6 มม.	- 35 %

ค่าปกติ : ค่าเฉลี่ย 30 ปี พ.ศ.2534-2563

ฝนสูง - ต่ำกว่าค่าปกติ (%)



สถานการณ์เอลนีโญ/ลานีญา พ.ศ.2567



อุณหภูมิผิวน้ำทะเลที่ต่างจากค่าปกติ

ในช่วงสัปดาห์ที่ผ่านมาอุณหภูมิผิวน้ำทะเลเฉลี่ยบริเวณมหาสมุทรแปซิฟิกเขตศูนย์สูตรมีค่าอยู่ในช่วงประมาณ -0.1 ถึง 1.3 องศาเซลเซียส เมื่อเทียบกับค่าปกติ

ปัจจุบันอยู่ในสถานะเอลนีโญกำลังปานกลาง

การคาดการณ์

เอลนีโญกำลังปานกลาง จะอ่อนกำลังลงและคาดว่าจะกลับเข้าสู่สภาวะเป็นกลางในเดือนเมษายน-มิถุนายน โดยมีโอกาสที่จะเปลี่ยนไปสู่สภาวะลานีญาในเดือนมิถุนายน-สิงหาคม 2567 ด้วยความน่าจะเป็นร้อยละ 62

Year	DJF	JFM	FMA	MAM	AMJ	MJJ	JJA	JAS	ASO	SON	OND	NDJ
2012	-0.9	-0.7	-0.6	-0.5	-0.3	0.0	0.2	0.4	0.4	0.3	0.1	-0.2
2013	-0.4	-0.4	-0.3	-0.3	-0.4	-0.4	-0.4	-0.3	-0.3	-0.2	-0.2	-0.3
2014	-0.4	-0.5	-0.3	0.0	0.2	0.2	0.0	0.1	0.2	0.5	0.6	0.7
2015	0.5	0.5	0.5	0.7	0.9	1.2	1.5	1.9	2.2	2.4	2.6	2.6
2016	2.5	2.1	1.6	0.9	0.4	-0.1	-0.4	-0.5	-0.6	-0.7	-0.7	-0.6
2017	-0.3	-0.2	0.1	0.2	0.3	0.3	0.1	-0.1	-0.4	-0.7	-0.8	-1.0
2018	-0.9	-0.9	-0.7	-0.5	-0.2	0.0	0.1	0.2	0.5	0.8	0.9	0.8
2019	0.7	0.7	0.7	0.7	0.5	0.5	0.3	0.1	0.2	0.3	0.5	0.5
2020	0.5	0.5	0.4	0.2	-0.1	-0.3	-0.4	-0.6	-0.9	-1.2	-1.3	-1.2
2021	-1.0	-0.9	-0.8	-0.7	-0.5	-0.4	-0.4	-0.5	-0.7	-0.8	-1.0	-1.0
2022	-1.0	-0.9	-1.0	-1.1	-1.0	-0.9	-0.8	-0.9	-1.0	-1.0	-0.9	-0.8
2023	-0.7	-0.4	-0.1	0.2	0.5	0.8	1.1	1.3	1.6	1.8	1.9	2.0
2024	1.8											

คาดการณ์ฝนและอุณหภูมิ
 อุณหภูมิของประเทศไทยมีแนวโน้มสูงกว่าค่าปกติ
 ปริมาณฝนของประเทศไทยจะใกล้เคียงค่าปกติ

อุณหภูมิผิวน้ำทะเลที่ต่างจากค่าปกติ (อย่างน้อย 5 เดือน ต่อเนื่องกัน)	<(-1.5)	(-1.0) – (-1.5)	(-0.5) – (-1.0)	(-0.5) - 0.5	0.5 – 1.0	1.0 – 1.5	1.5 – 2.0
ชนิดปรากฏการณ์	Strong La Nina	Moderate La Nina	Weak La Nina	Neutral	Weak El Nino	Moderate El Nino	Strong El Nino

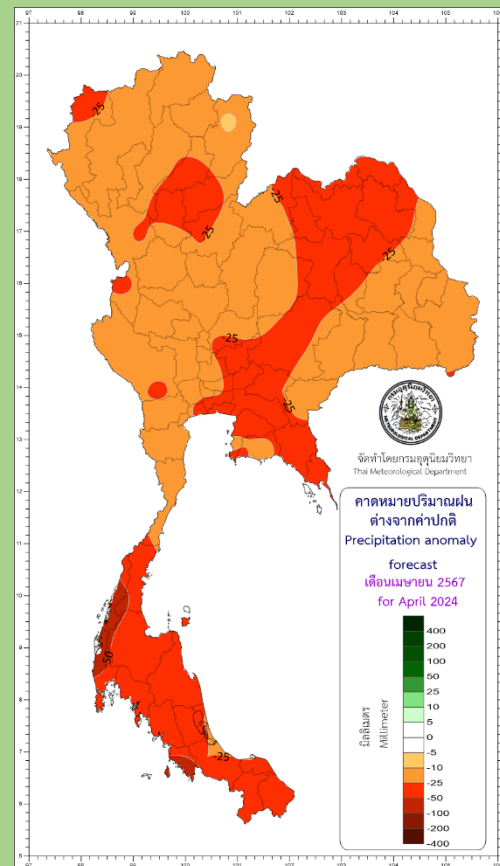
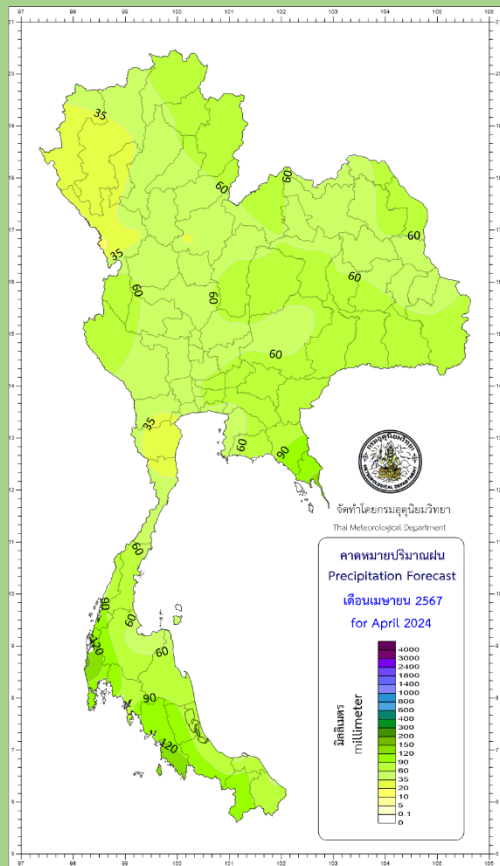
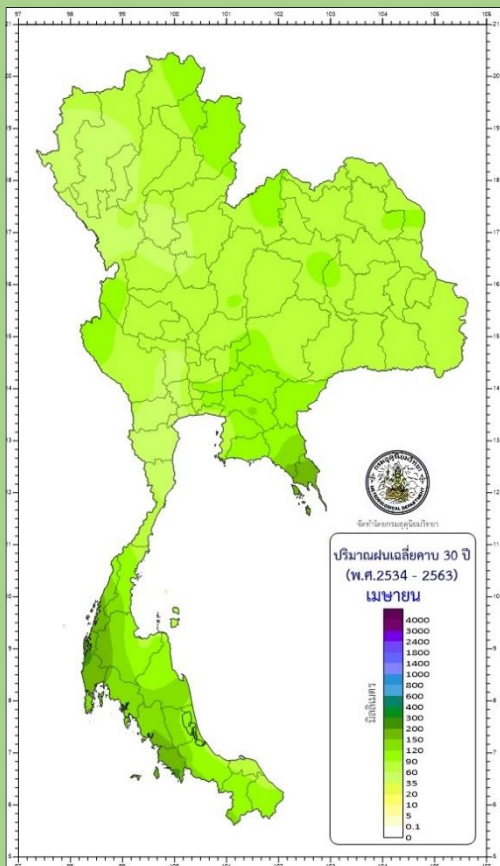
ที่มา : National Weather Service; Climate Prediction Centre : NOAA

คาดการณ์ปริมาณฝนเดือนเมษายน 2567

ค่าปกติฝน

คาดการณ์ฝนเดือน
เมษายน 2567

สูง-ต่ำ จากค่าปกติ
(มม.)



ภาค	ปริมาณฝน (มม.)	ค่าปกติ (มม.)
เหนือ	40-60	70.4
ตะวันออกเฉียงเหนือ	50-80	85.1
กลาง	40-60	71.6
ตะวันออก	60-90	101.3
ใต้ฝั่งตะวันออกเฉียงเหนือ	50-80	85.8
ใต้ฝั่งตะวันตก	100-140	177.1
กรุงเทพฯ และปริมณฑล	50-80	95.0

การคาดการณ์

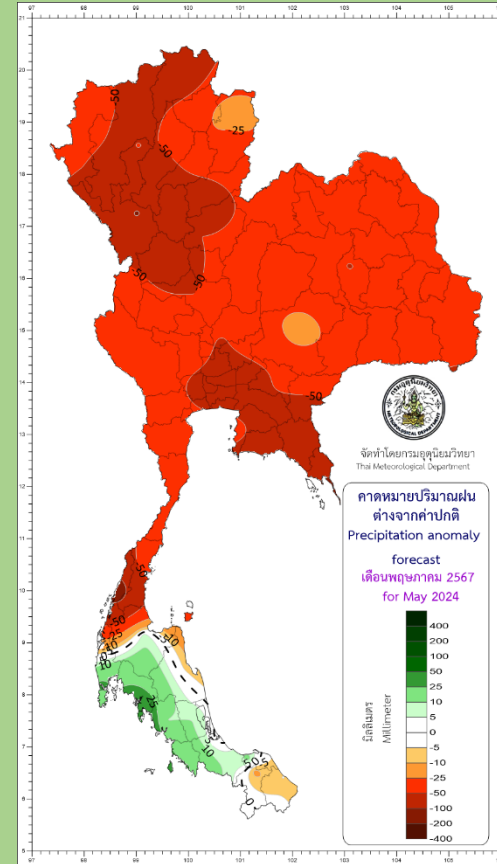
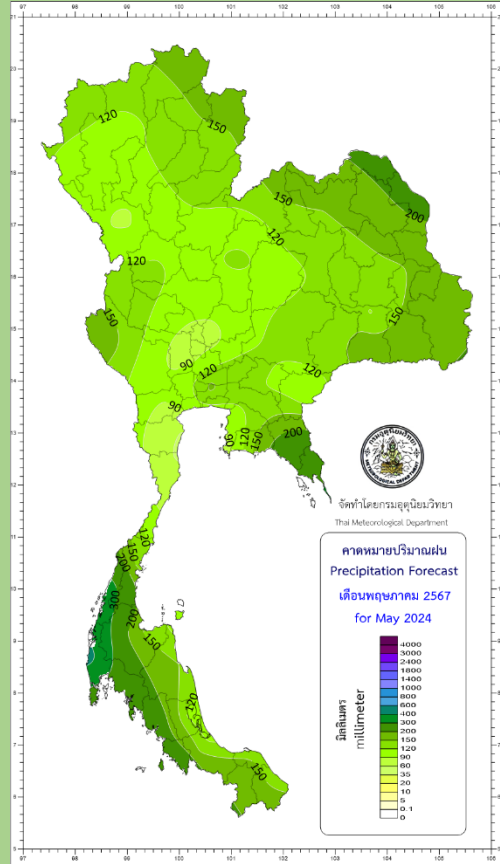
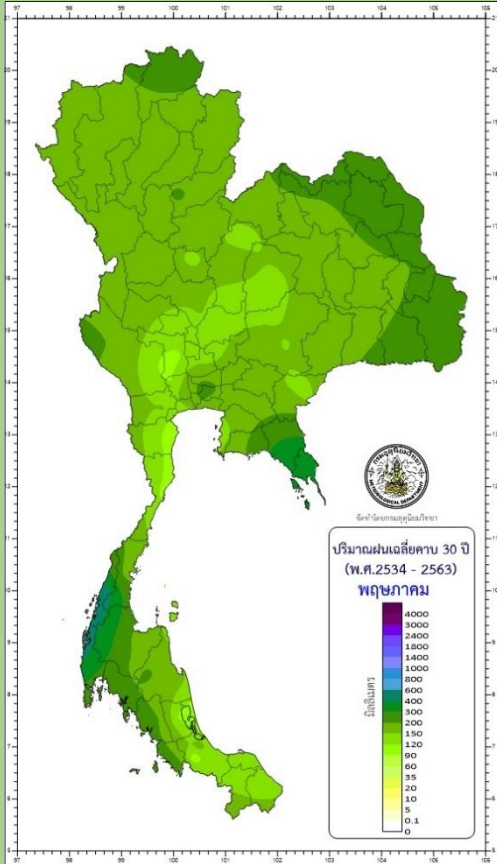
บริเวณประเทศไทยจะมีปริมาณฝนรวมต่ำกว่าค่าปกติ

คาดหมายปริมาณฝนเดือนพฤษภาคม 2567

ค่าปกติฝน

คาดหมายฝนเดือน
พฤษภาคม 2567

สูง-ต่ำ จากค่าปกติ
(มม.)



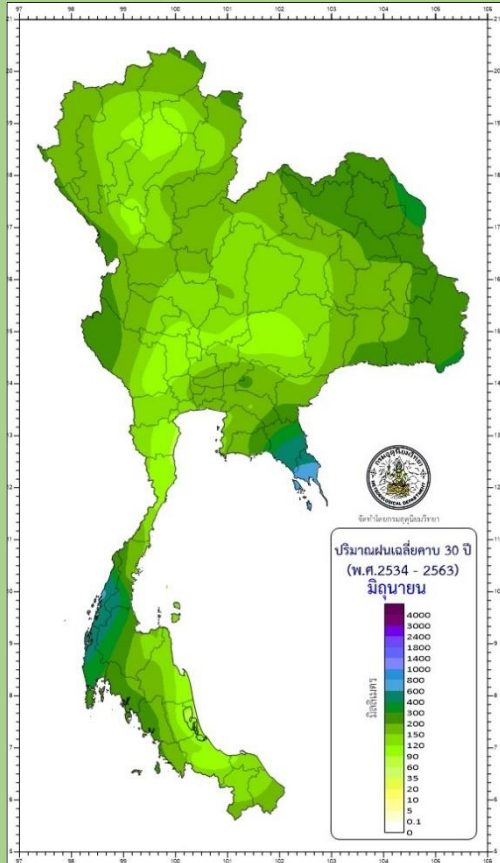
ภาค	ปริมาณฝน (มม.)	ค่าปกติ (มม.)
เหนือ	100-140	173.1
ตะวันออกเฉียงเหนือ	130-170	191.2
กลาง	90-120	146.9
ตะวันออก	120-160	204.1
ใต้ฝั่งตะวันออกเฉียงเหนือ	100-140	132.6
ใต้ฝั่งตะวันตก	280-330	302.7
กรุงเทพฯ และปริมณฑล	120-160	207.1

การคาดหมาย

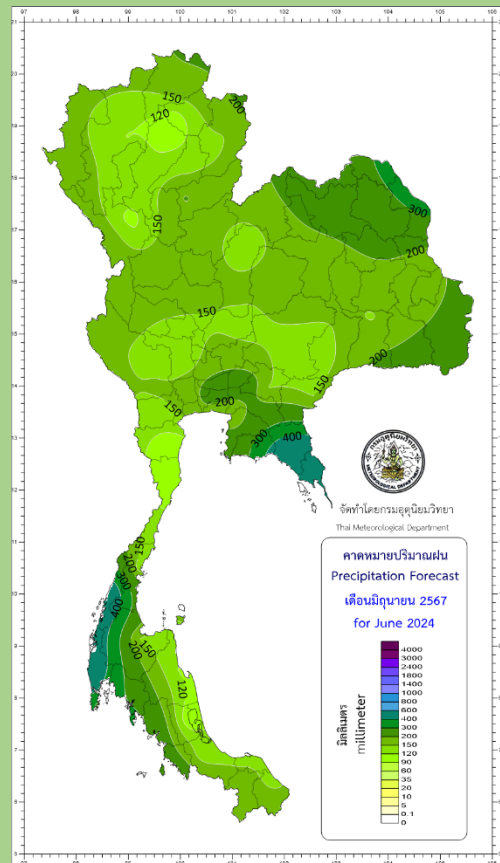
พื้นที่ส่วนใหญ่ของประเทศไทยจะมีปริมาณฝนรวมต่ำกว่าค่าปกติ เว้นแต่ภาคใต้ตอนล่างจะมีปริมาณฝนรวมสูงกว่าค่าปกติ

คาดการณ์ปริมาณฝนเดือนมิถุนายน 2567

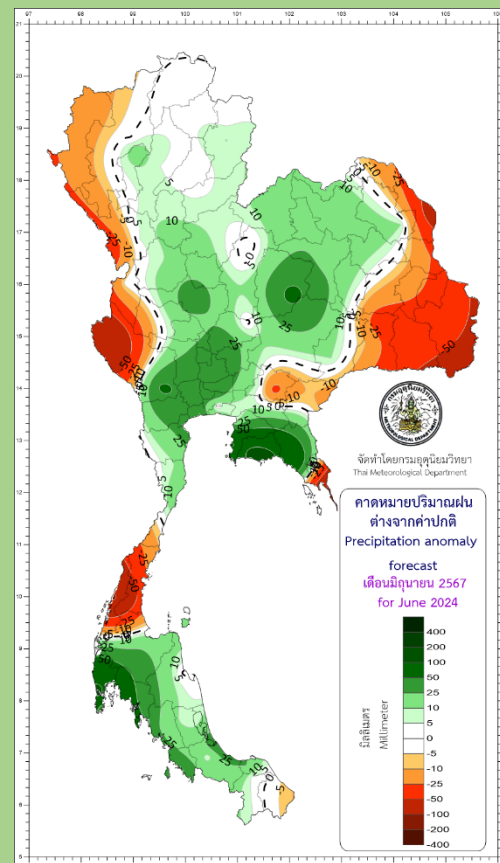
ค่าปกติฝน



คาดการณ์ฝนเดือน มิถุนายน 2567



ฝนสูง-ต่ำ จากค่าปกติ (มม.)

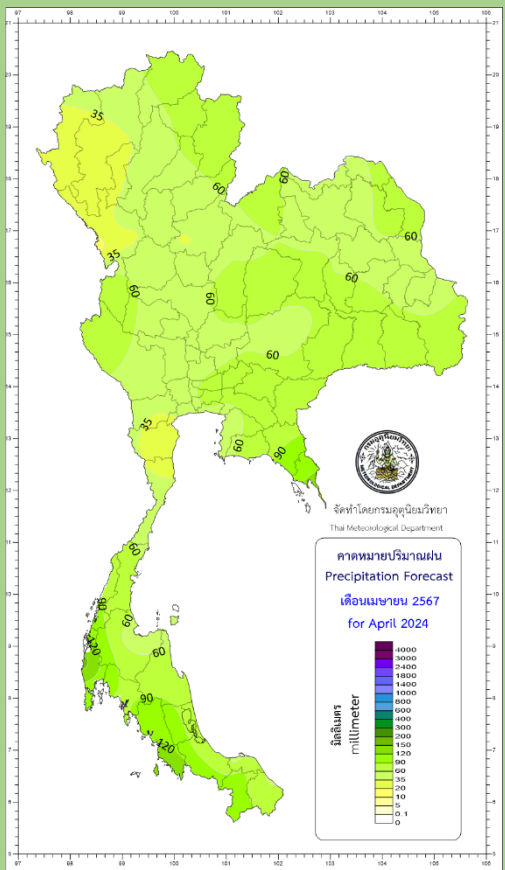


ภาค	ปริมาณฝน (มม.)	ค่าปกติ (มม.)
เหนือ	130-170	152.9
ตะวันออกเฉียงเหนือ	180-220	197.9
กลาง	130-170	133.2
ตะวันออก	260-310	258.4
ใต้ฝั่งตะวันออก	110-150	118.8
ใต้ฝั่งตะวันตก	340-390	339.5
กรุงเทพฯ และปริมณฑล	190-230	195.6

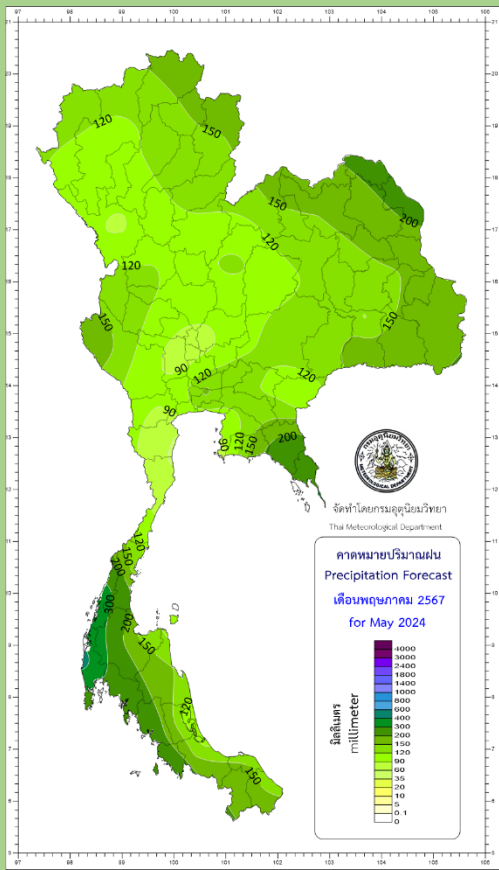
การคาดการณ์

พื้นที่ส่วนใหญ่ของประเทศไทยจะมีปริมาณฝนรวมใกล้เคียงถึงสูงกว่าค่าปกติ เว้นแต่ด้านตะวันตกของภาคเหนือและภาคกลาง ด้านตะวันออกของภาคตะวันออกเฉียงเหนือและภาคใต้ตอนบนจะมีปริมาณฝนรวมต่ำกว่าค่าปกติ

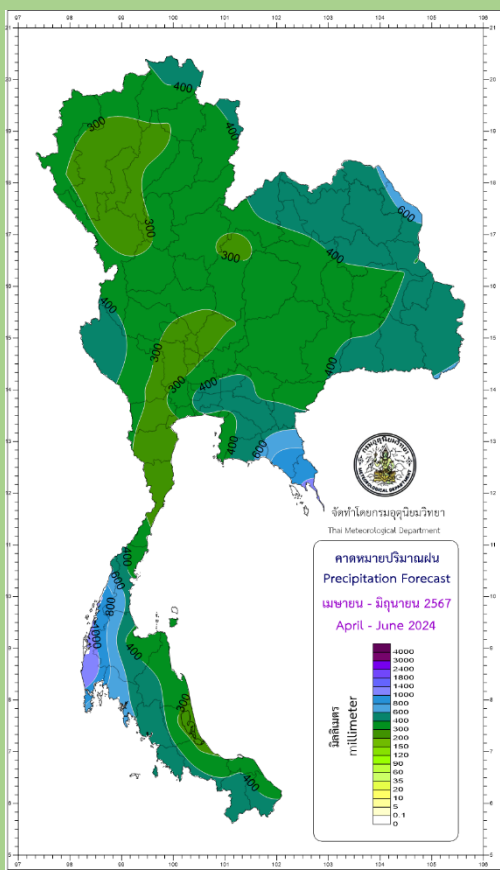
คาดการณ์ฝนรวมในช่วงเดือน เม.ย. 67 – มิ.ย. 67



เมษายน



พฤษภาคม



มิถุนายน

ประเทศไทยตอนบน

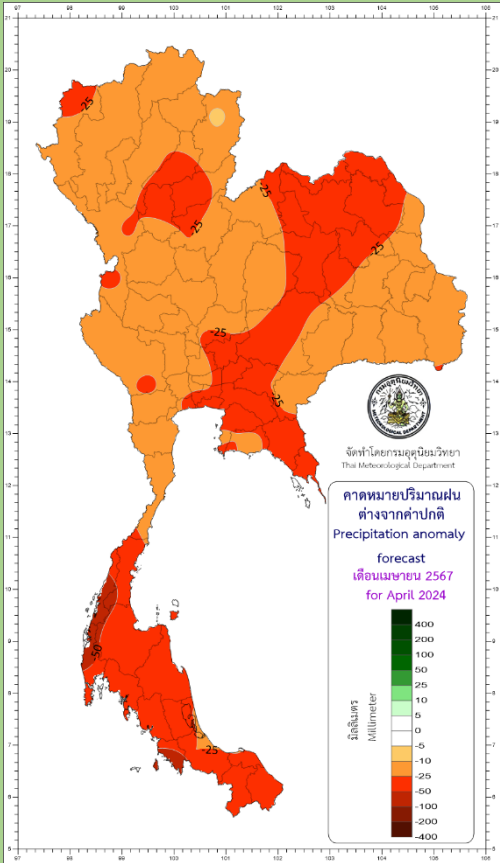
มีอากาศร้อนและจะมีอากาศร้อนจัดในช่วงเดือนเมษายนและต้นเดือนพฤษภาคม กับจะมีพายุฝนฟ้าคะนองในหลายพื้นที่ โดยปริมาณและการกระจายของฝนจะเพิ่มขึ้นในเดือนพฤษภาคมและมิถุนายน

ภาคใต้

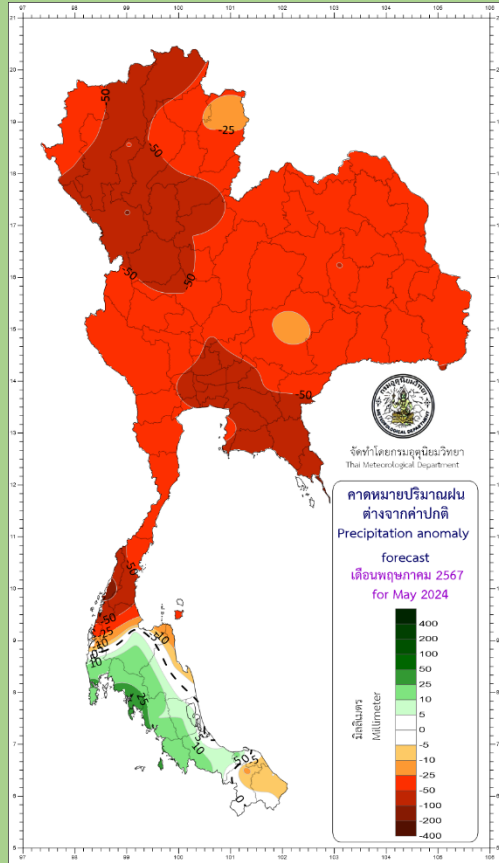
มีอากาศร้อนในหลายพื้นที่บางพื้นที่มีอากาศร้อนจัด และพื้นที่ส่วนใหญ่จะปริมาณและการกระจายของฝนจะเพิ่มขึ้น

ระวัง ! พายุฤดูร้อน และหย่อมความกดอากาศต่ำกำลังแรงหรือ TC เคลื่อนตัวเข้ามาใกล้ด้านตะวันตกของประเทศในเดือนพฤษภาคม
ระวัง**ฝนทิ้งช่วง**ในปลายเดือนมิถุนายนและต้นเดือนกรกฎาคม

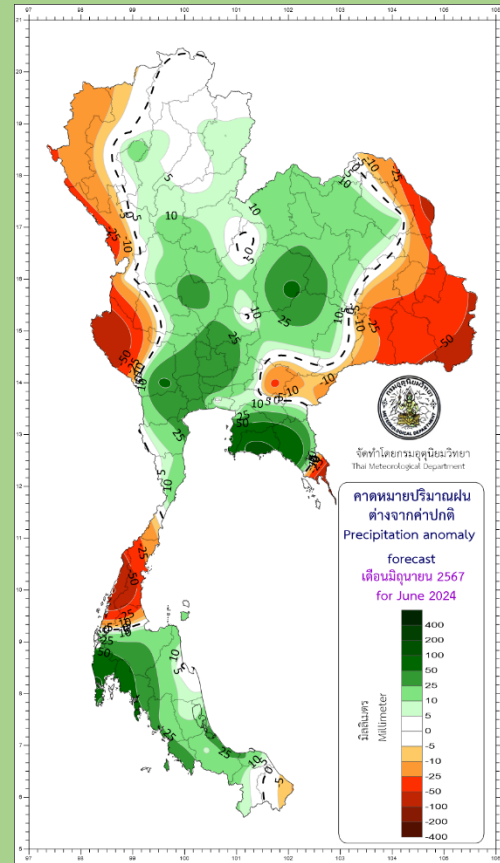
คาดการณ์ฝนในช่วงเดือน เม.ย. 67 - มิ.ย. 67 สูง-ต่ำกว่าค่าปกติ (มม.)



เมษายน



พฤษภาคม



มิถุนายน

เมษายน 2567

บริเวณประเทศไทยจะมีปริมาณ
ฝนรวม**ต่ำกว่า**ค่าปกติ

พฤษภาคม 2567

พื้นที่ส่วนใหญ่ของประเทศไทยจะมี
ปริมาณฝนรวม**ต่ำกว่า**ค่าปกติ
เว้นแต่ภาคใต้ตอนล่างพื้นที่ส่วนใหญ่
มีปริมาณฝนรวม**สูงกว่า**ค่าปกติ

มิถุนายน 2567

พื้นที่ส่วนใหญ่ของประเทศไทยจะมีปริมาณฝนรวม
ใกล้เคียงถึง**สูงกว่า**ค่าปกติ
เว้นแต่ด้านตะวันตกของภาคเหนือและภาคกลาง
ด้านตะวันออกของภาคตะวันออกเฉียงเหนือและ
ภาคใต้ตอนบนจะมีปริมาณฝนรวม**ต่ำกว่า**ค่าปกติ

คาดการณ์ฝนสะสมในช่วงเดือน เม.ย. 67 – มิ.ย. 67



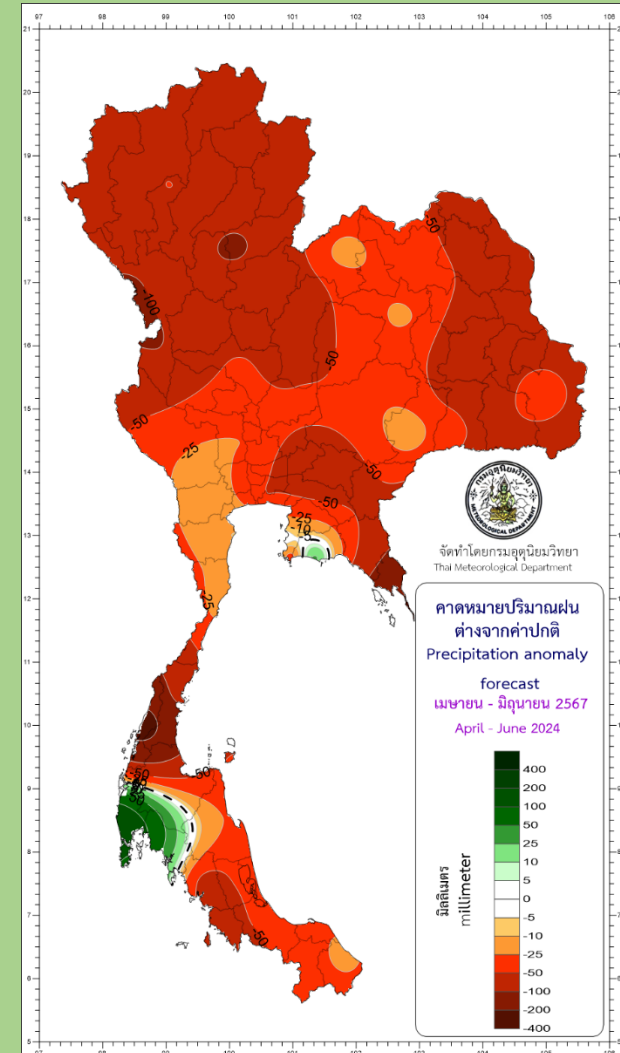
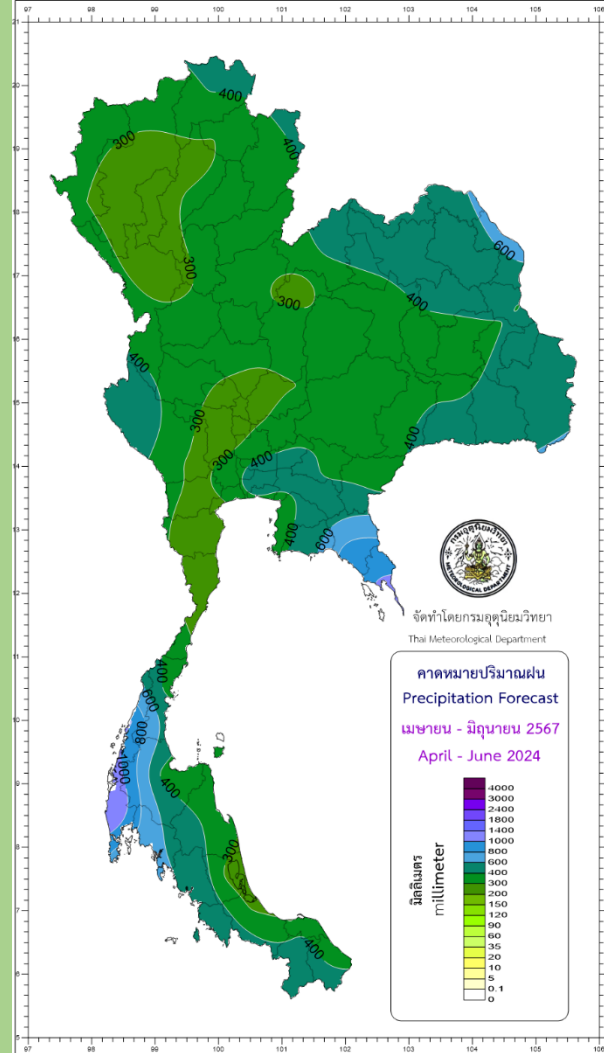
คาดหมายฝน

สูง-ต่ำ จากปกติ (มม.)

ปริมาณฝนรวมของประเทศไทยในช่วงเดือน เม.ย.-มิ.ย. 67 จะต่ำกว่าค่าปกติ

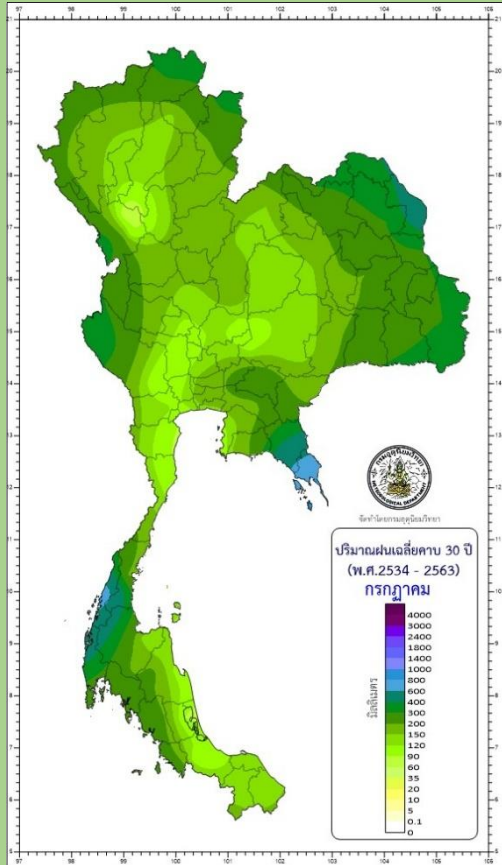
ภาคเหนือ	290-340	มิลลิเมตร
ภาคตะวันออกเฉียงเหนือ	400-450	มิลลิเมตร
ภาคกลาง	290-340	มิลลิเมตร
ภาคตะวันออก	450-550	มิลลิเมตร
ภาคใต้ฝั่งตะวันออก	280-330	มิลลิเมตร
ภาคใต้ฝั่งตะวันตก	750-850	มิลลิเมตร
กรุงเทพมหานครและปริมณฑล	400-450	มิลลิเมตร

ระวัง ! พายุฤดูร้อน พายุฝนฟ้าคะนอง ลมกระโชกแรง และลูกเห็บตก

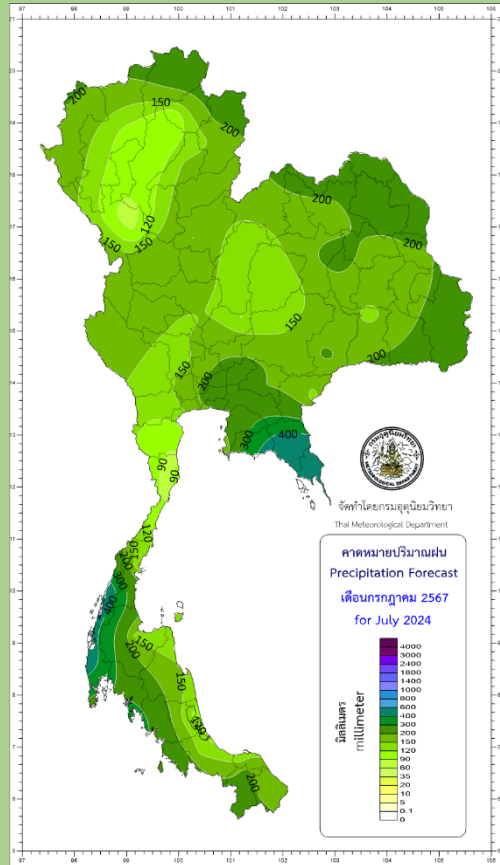


คาดหมายปริมาณฝนเดือนกรกฎาคม 2567

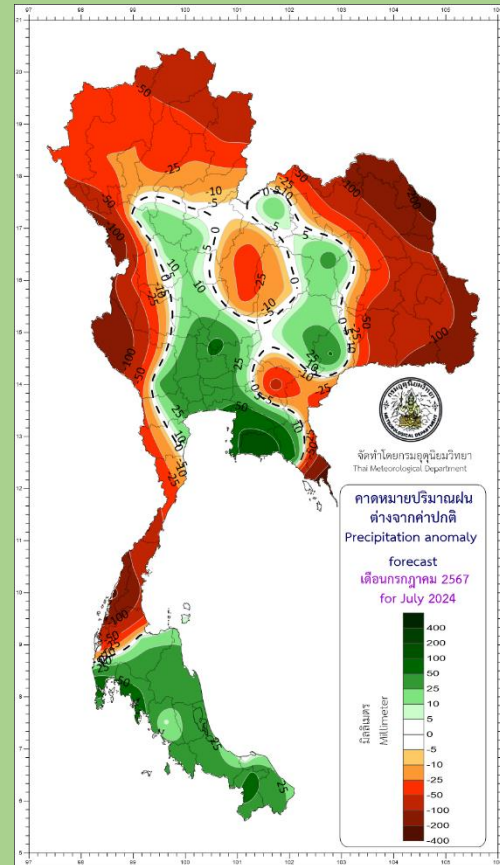
ค่าปกติฝน



คาดหมายฝนเดือนกรกฎาคม 2567



ฝนสูง-ต่ำ จากค่าปกติ (มม.)



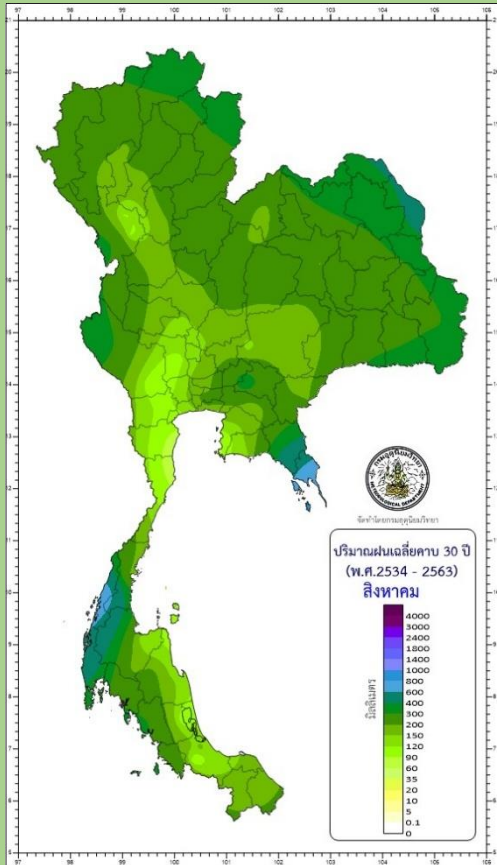
ภาค	ปริมาณฝน (มม.)	ค่าปกติ (มม.)
เหนือ	130-170	189.2
ตะวันออกเฉียงเหนือ	170-210	241.9
กลาง	130-170	151.8
ตะวันออก	260-310	287.4
ใต้ฝั่งตะวันออกเฉียงเหนือ	110-150	119.8
ใต้ฝั่งตะวันตก	320-370	351.6
กรุงเทพฯ และปริมณฑล	200-250	183.3

การคาดหมาย

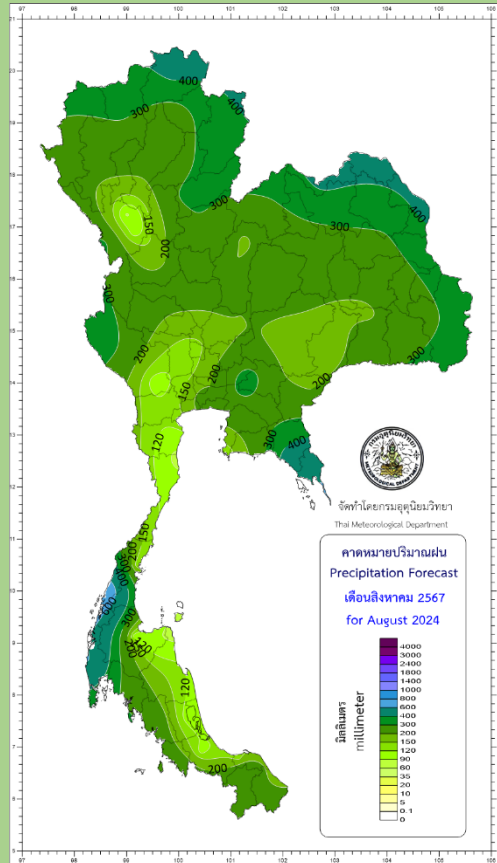
พื้นที่ส่วนใหญ่ของประเทศไทยจะมีปริมาณฝนรวมต่ำกว่าค่าปกติเว้นแต่บริเวณภาคกลาง ภาคตะวันออกและภาคใต้ตอนล่าง จะมีปริมาณฝนรวมใกล้เคียงถึงสูงกว่าค่าปกติ

คาดหมายปริมาณฝนเดือนสิงหาคม 2567

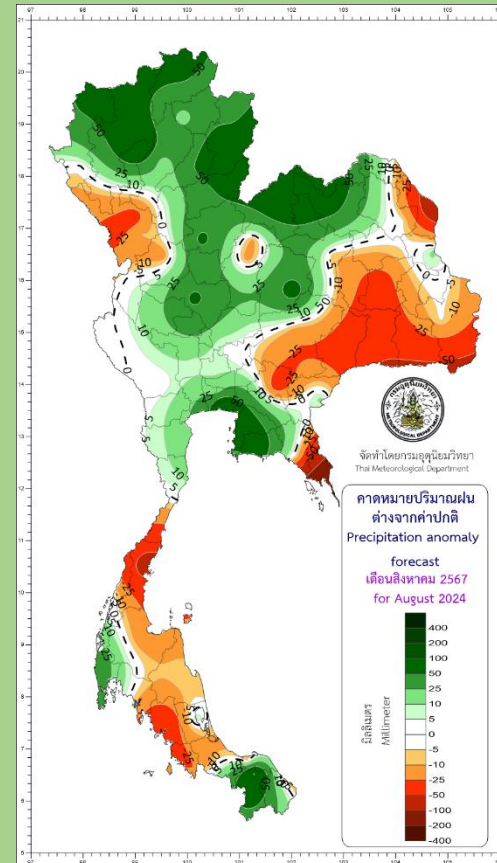
ค่าปกติฝน



คาดหมายฝนเดือนสิงหาคม 2567



ฝนสูง-ต่ำ จากค่าปกติ (มม.)



ภาค	ปริมาณฝน (มม.)	ค่าปกติ (มม.)
เหนือ	240-290	237.0
ตะวันออกเฉียงเหนือ	250-300	276.1
กลาง	170-210	172.8
ตะวันออก	260-310	284.6
ใต้ฝั่งตะวันออกเฉียงเหนือ	110-150	130.6
ใต้ฝั่งตะวันตก	380-430	418.7
กรุงเทพฯ และปริมณฑล	220-270	211.6

การคาดหมาย

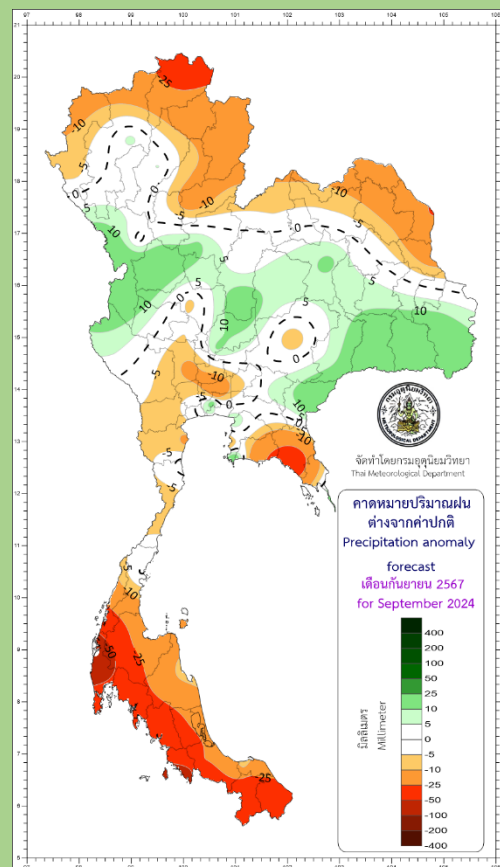
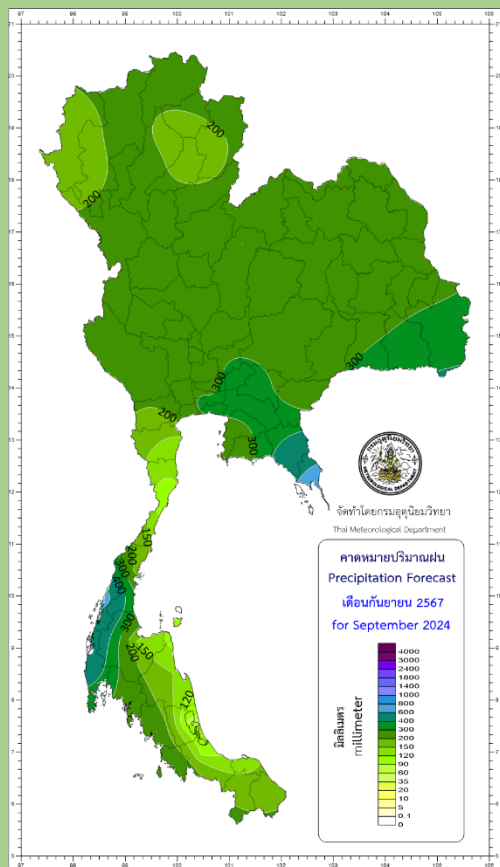
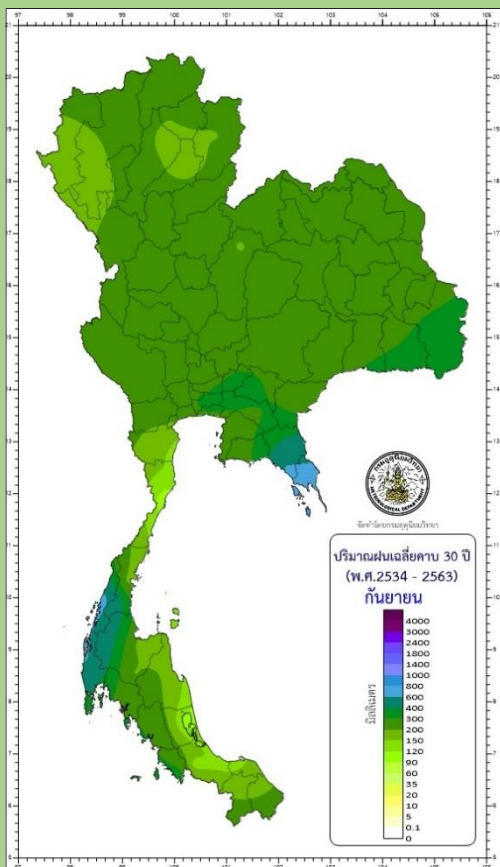
พื้นที่ส่วนใหญ่จะมีปริมาณฝนรวมใกล้เคียงถึงสูงกว่าค่าปกติ เว้นแต่ภาคตะวันออกเฉียงเหนือตอนล่างและภาคใต้จะมีปริมาณฝนรวมต่ำกว่าค่าปกติ

คาดหมายปริมาณฝนเดือนกันยายน 2567

ค่าปกติฝน

คาดหมายฝนเดือน
มีนาคม 2567

สูง-ต่ำ จากค่าปกติ
(มม.)

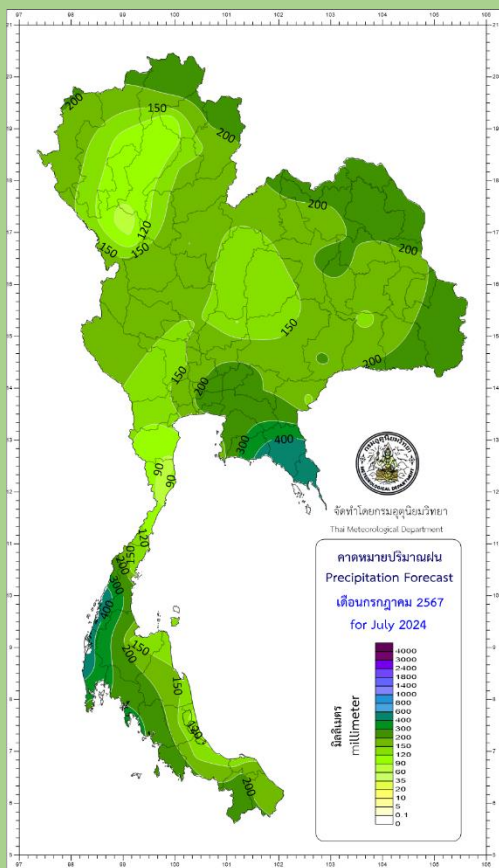


ภาค	ปริมาณฝน (มม.)	ค่าปกติ (มม.)
เหนือ	200-250	221.7
ตะวันออกเฉียงเหนือ	230-280	255.8
กลาง	210-260	237.7
ตะวันออก	330-380	353.3
ใต้ฝั่งตะวันออกเฉียงเหนือ	110-150	147.3
ใต้ฝั่งตะวันตก	360-410	426.4
กรุงเทพฯ และปริมณฑล	300-350	325.6

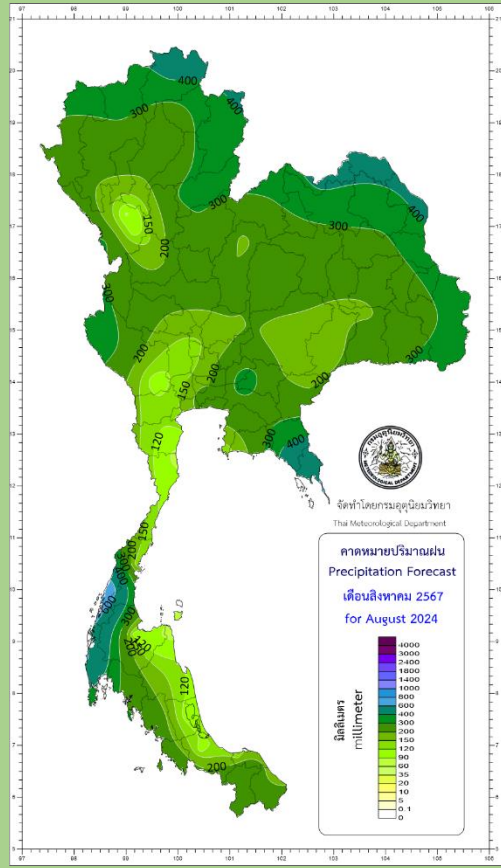
การคาดหมาย

พื้นที่ส่วนใหญ่ของประเทศไทยตอนบนจะมีปริมาณฝนใกล้เคียงถึงสูงกว่าค่าปกติ ภาคใต้จะมีปริมาณฝนต่ำกว่าค่าปกติ

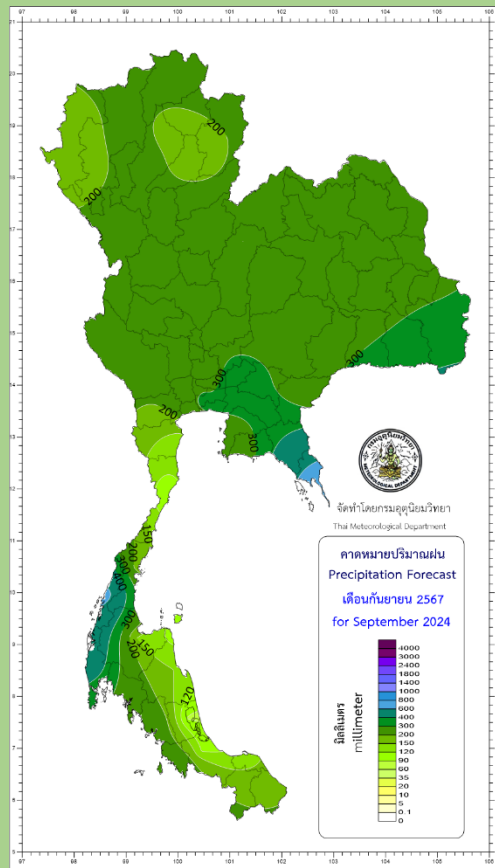
คาดการณ์ฝนในช่วงเดือน ก.ค. 67 – ก.ย. 67



กรกฎาคม



สิงหาคม



กันยายน

ประเทศไทยตอนบน

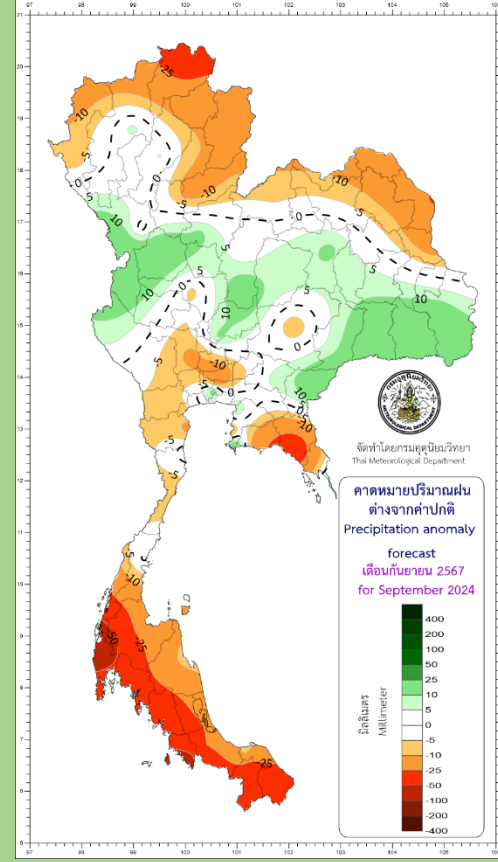
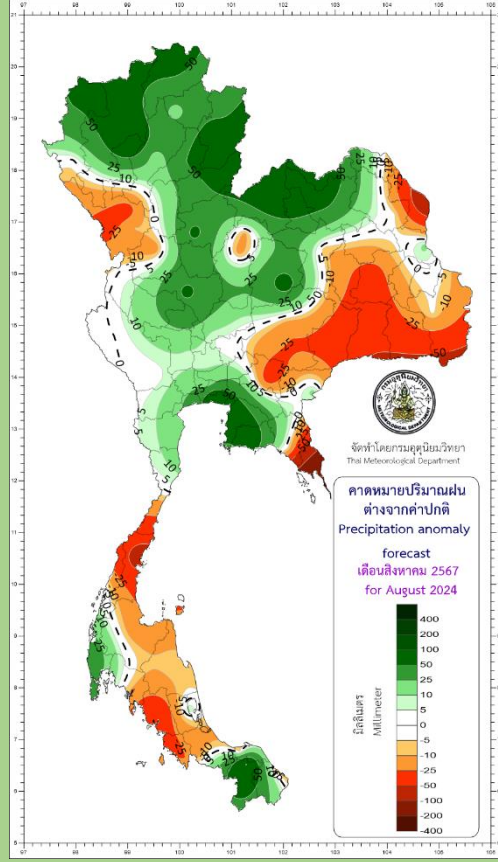
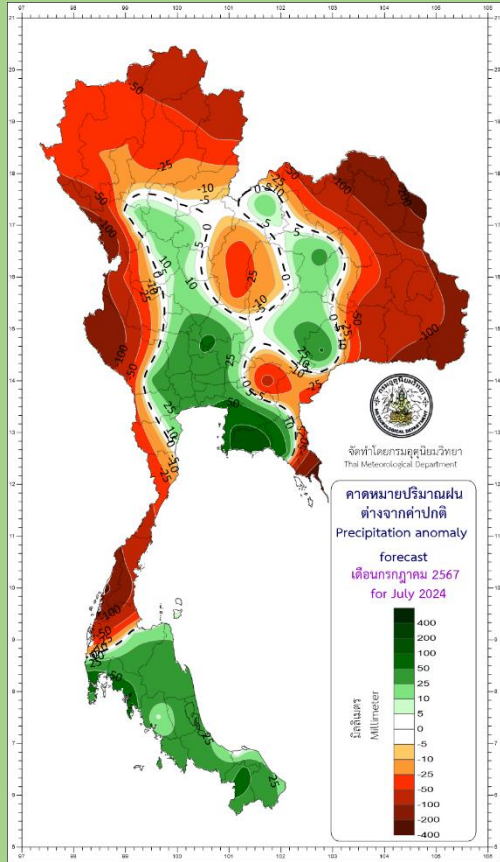
มีฝนตกหนาแน่นในบางช่วง ก็จะมีฝนหนักถึงหนักมากในหลายพื้นที่ โดยเฉพาะเดือนสิงหาคม และกันยายนซึ่งอาจเกิดน้ำท่วมฉับพลัน น้ำป่าไหลหลาก รวมทั้งน้ำล้นตลิ่งได้ในบางแห่ง

ภาคใต้

มีฝนตกหนาแน่น โดยเฉพาะฝั่งตะวันตกของภาค

ระวัง ! อาจมีพายุหมุนเขตร้อนเคลื่อนตัวเข้ามาใกล้ หรือเคลื่อนผ่านบริเวณประเทศไทยตอนบน

คาดการณ์ฝนในช่วงเดือน ก.ค. 67 – ก.ย. 67 สูง-ต่ำกว่าค่าปกติ (มม.)



กรกฎาคม 2567

พื้นที่ส่วนใหญ่ของประเทศไทยจะมีปริมาณฝนรวม **ต่ำกว่า**ค่าปกติ เว้นแต่บริเวณภาคกลาง ภาคตะวันออกและภาคใต้ตอนล่างจะมีปริมาณฝน **ใกล้เคียง**ถึง**สูงกว่า**ค่าปกติ

สิงหาคม 2567

พื้นที่ส่วนใหญ่จะมีปริมาณฝน**ใกล้เคียง**ถึง**สูงกว่า**ค่าปกติ เว้นแต่ภาคตะวันออกเฉียงเหนือตอนล่างและภาคใต้ จะมีปริมาณฝนรวม**ต่ำกว่า**ค่าปกติ

กันยายน 2567

พื้นที่ส่วนใหญ่ของประเทศไทยตอนบนจะมีปริมาณ ฝนรวม**ใกล้เคียง**ถึง**สูงกว่า**ค่าปกติ ส่วนภาคใต้จะมีปริมาณฝนรวม**ต่ำกว่า**ค่าปกติ

กรกฎาคม

สิงหาคม

กันยายน

คาดการณ์ฝนสะสมในช่วงเดือน ก.ค. - ก.ย. 67

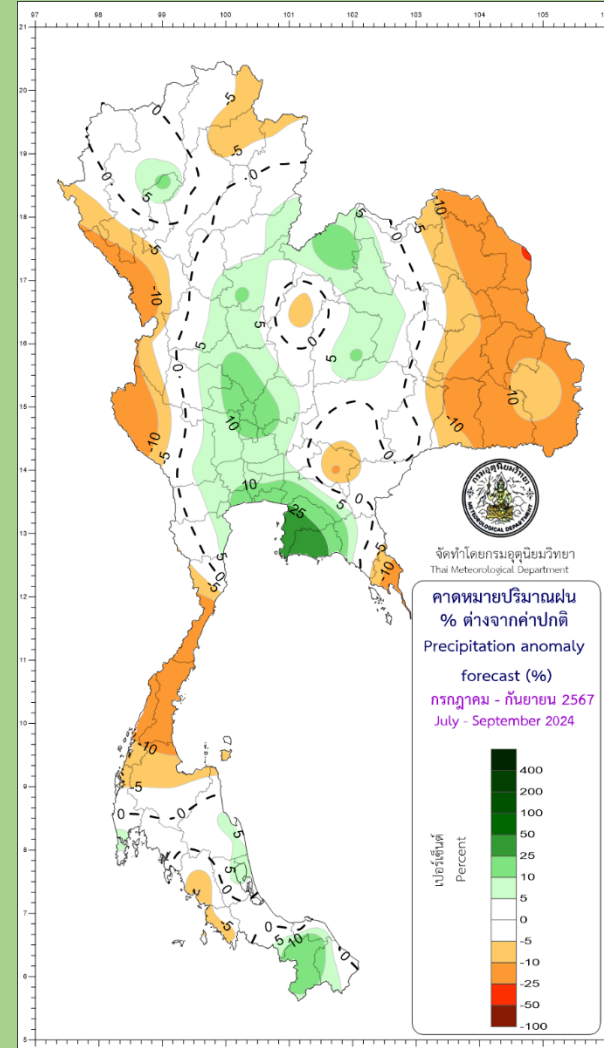
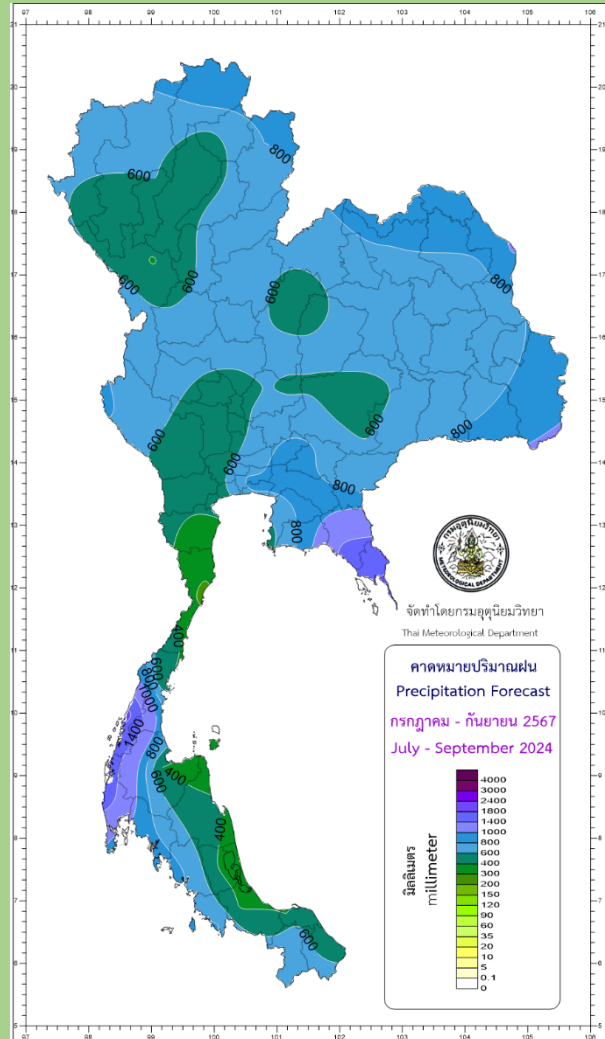
คาดหมายฝน

สูง-ต่ำ จากปกติ (%)

ก.ค.67 - ก.ย.67

พื้นที่ส่วนใหญ่ของประเทศไทยจะมี ปริมาณฝนรวมใกล้เคียงถึงสูงกว่า ค่าปกติ

เว้นแต่ด้านตะวันตกของภาคเหนือและ ภาคกลาง ด้านตะวันออกของ ภาคตะวันออกเฉียงเหนือและภาคใต้ ตอนบนจะมีปริมาณฝนต่ำกว่าค่าปกติ

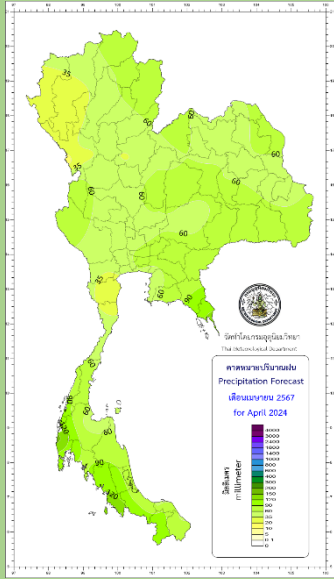


ก.ค. - ก.ย.

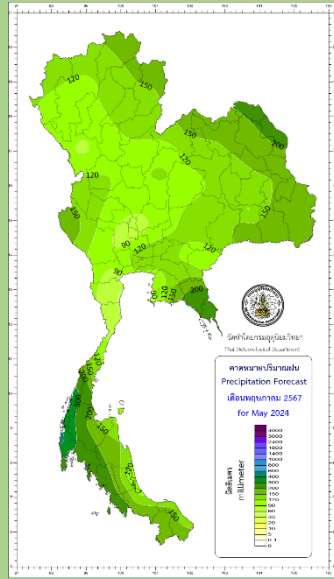
ระวัง! พายุหมุนเขตร้อน เคลื่อนตัวเข้ามาใกล้หรือ เคลื่อนตัวผ่านประเทศไทยตอนบน

คาดหมายฝน เมษายน 2567 – กันยายน 2567

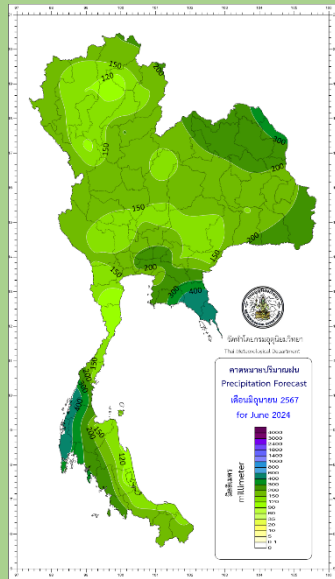
**ปริมาณฝนรวม
(มม.)**



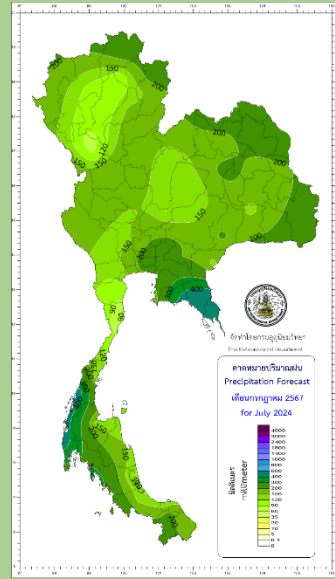
เม.ย. 67



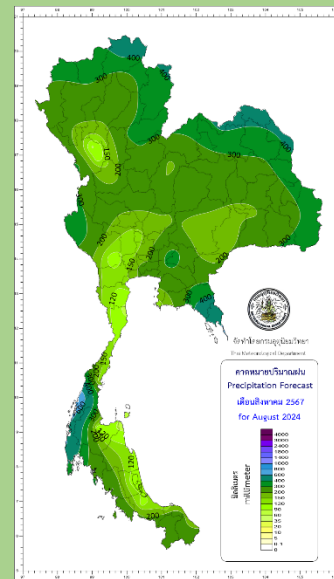
พ.ค. 67



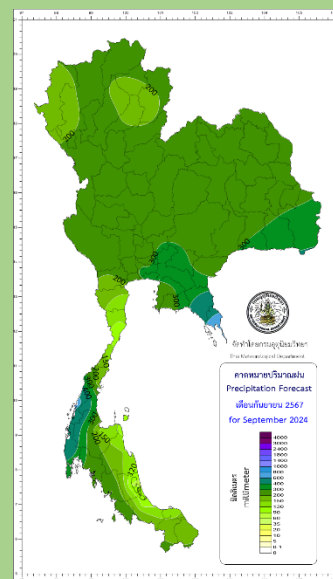
มิ.ย. 67



ก.ค. 67

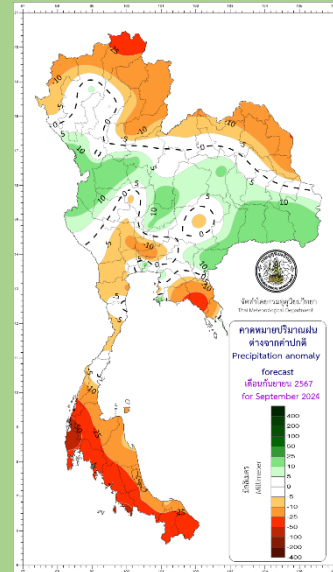
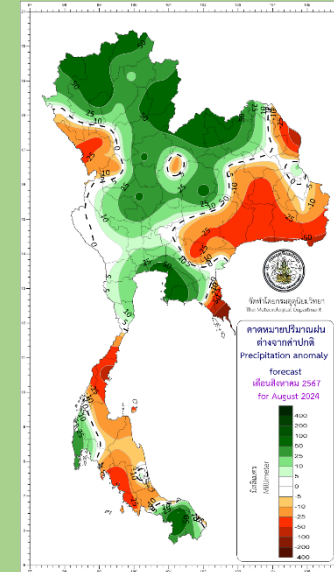
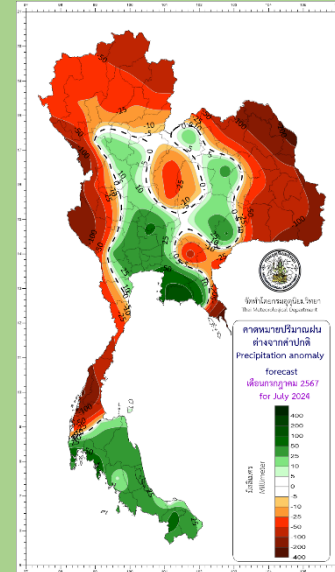
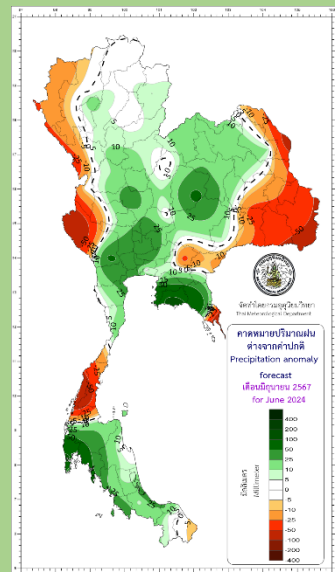
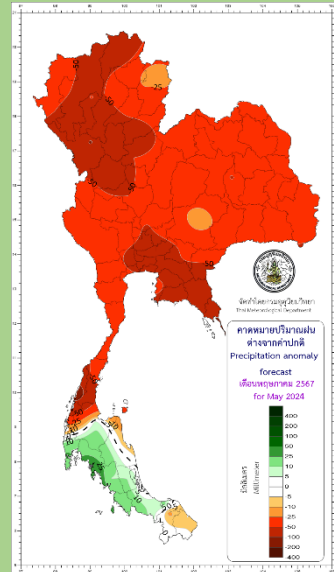
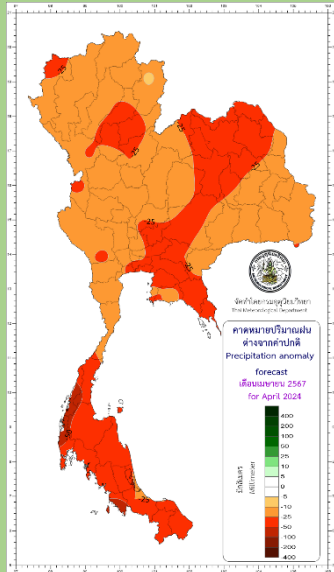


ส.ค. 67



ก.ย. 67

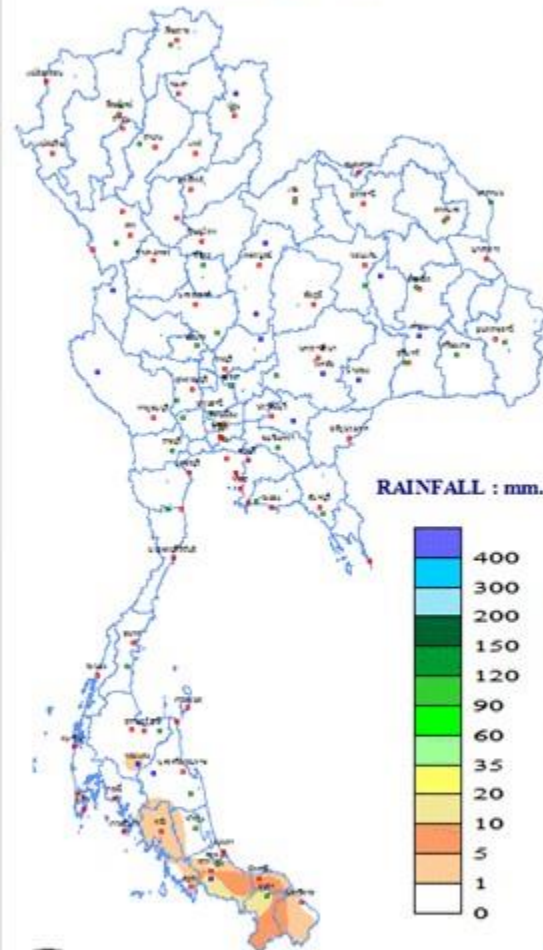
**สูง-ต่ำกว่าค่า
ปกติ (มม.)**



ข้อมูลผลการคาดการณ์
ณ วันที่ 26 มิ.ค. 67

ปริมาณฝนรวมรายวัน 24 ชม. ที่ผ่านมา จากสถานีตรวจวัดของกรมอุตุนิยมวิทยา

DAILY RAINFALL
31 MARCH 2024



THAI METEOROLOGICAL DEPARTMENT



ปริมาณฝนสะสมสูงสุด

ตั้งแต่วันที่ 07.00 น. วันที่ 31 มี.ค. 67 ถึง เวลา 07.00 น. วันที่ 1 เม.ย. 67



www.tmd.go.th

02 399 4572 - 74
สายด่วน 1182



กรมอุตุนิยมวิทยา

THAI WEATHER APPLICATION



1182
www.tmd.go.th

ปริมาณฝนสะสมสูงสุดเพิ่มเติม scan

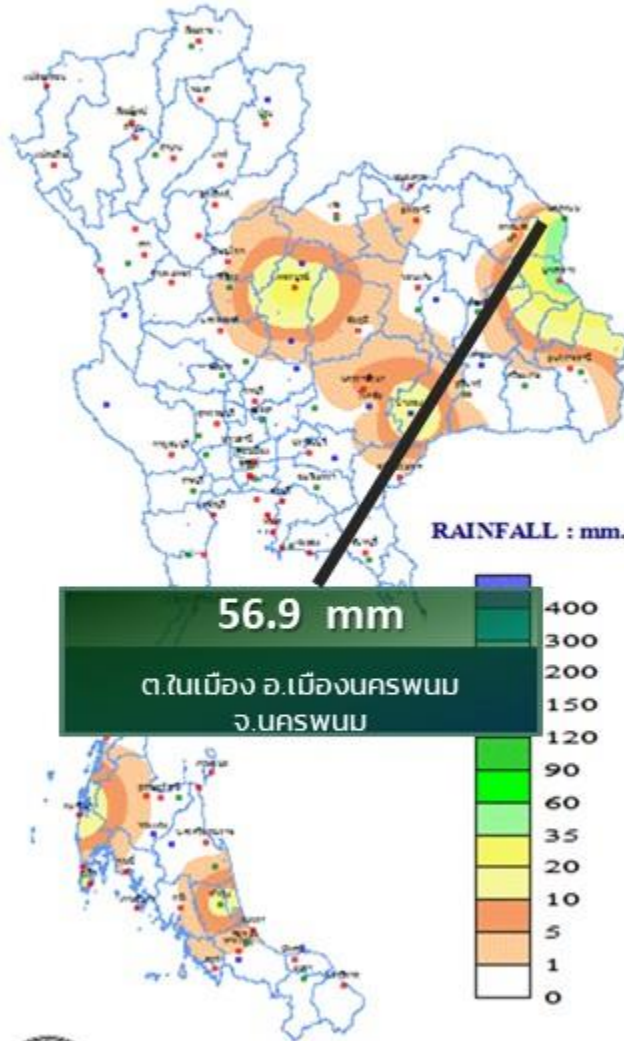
เปรียบเทียบปริมาณฝนรายวัน ระหว่างวันที่ 28-31 มีนาคม 2567

DAILY RAINFALL
28 MARCH 2024



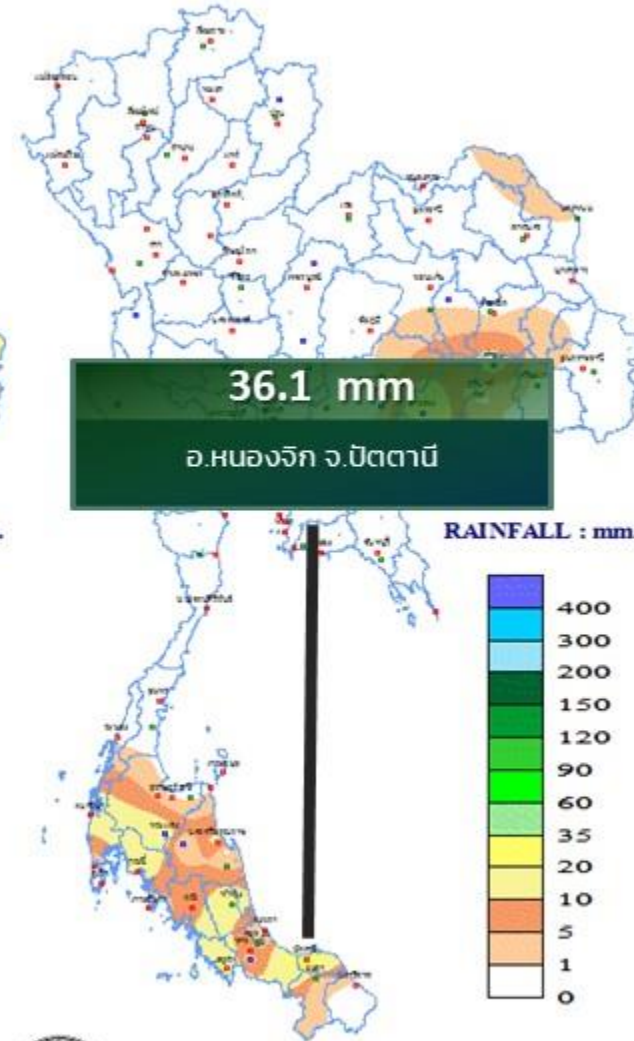
THAI METEOROLOGICAL DEPARTMENT

DAILY RAINFALL
29 MARCH 2024



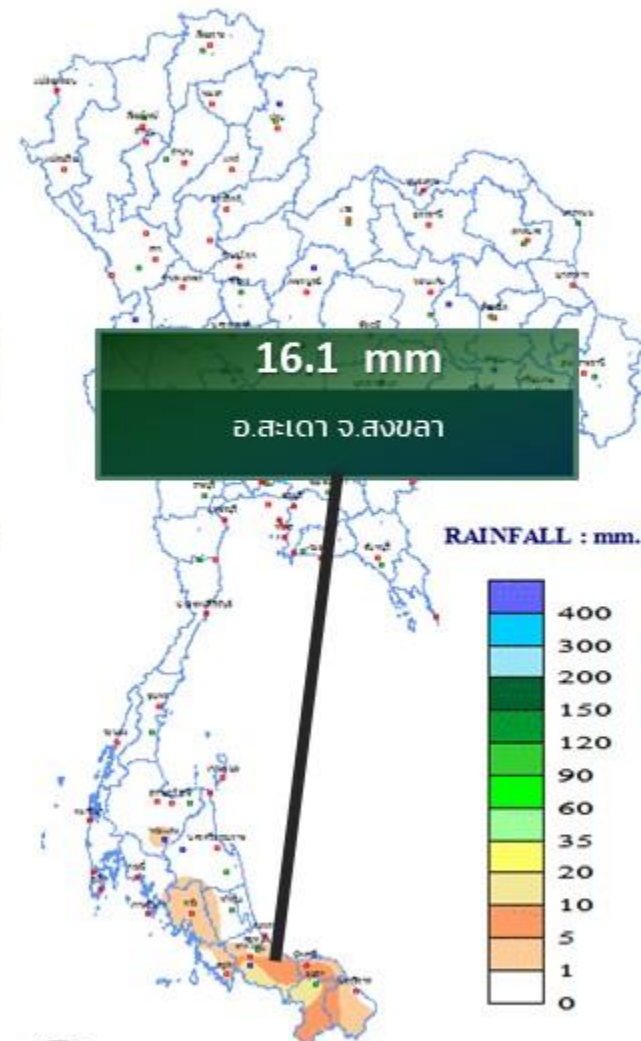
THAI METEOROLOGICAL DEPARTMENT

DAILY RAINFALL
30 MARCH 2024



THAI METEOROLOGICAL DEPARTMENT

DAILY RAINFALL
31 MARCH 2024



THAI METEOROLOGICAL DEPARTMENT

หมายเหตุ: เกณฑ์ปริมาณฝน

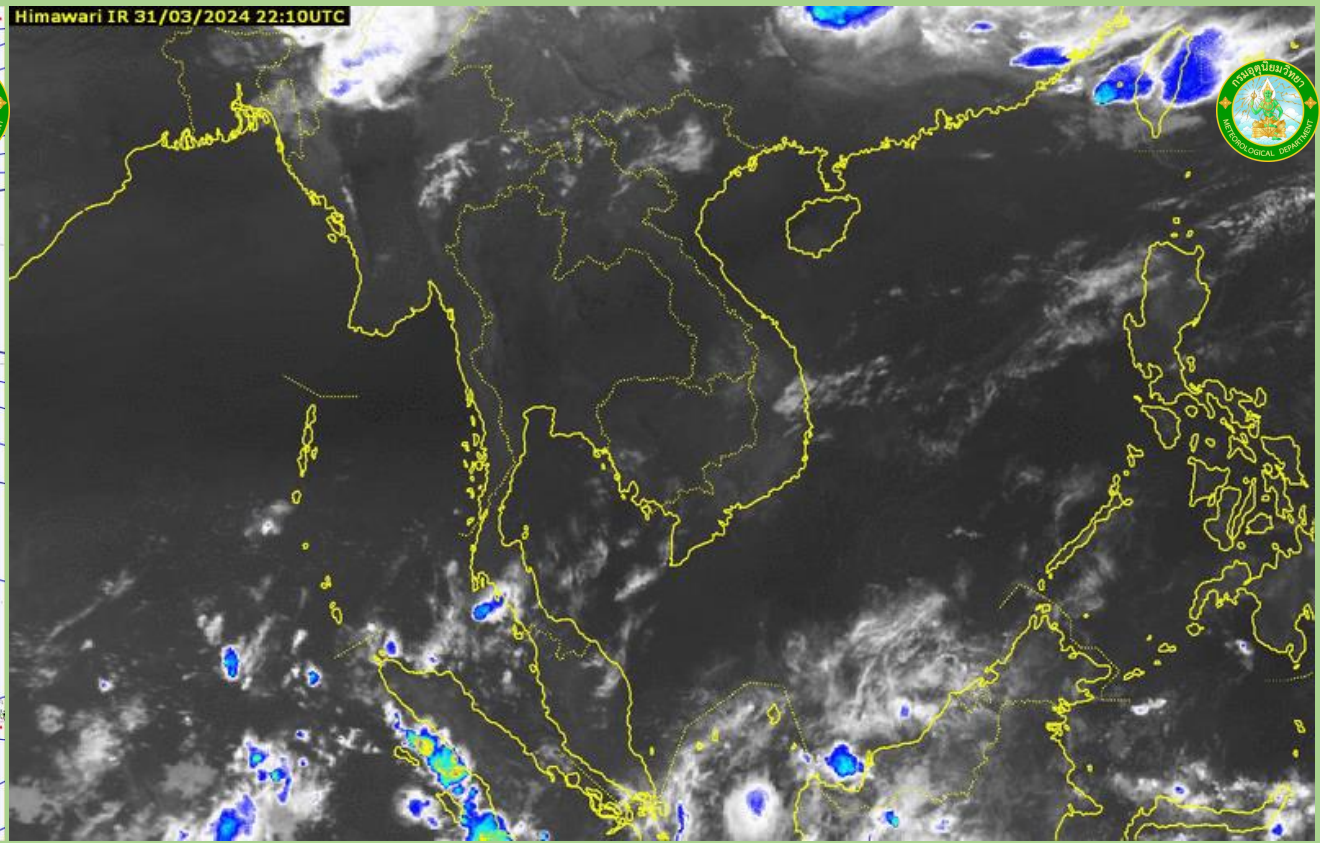
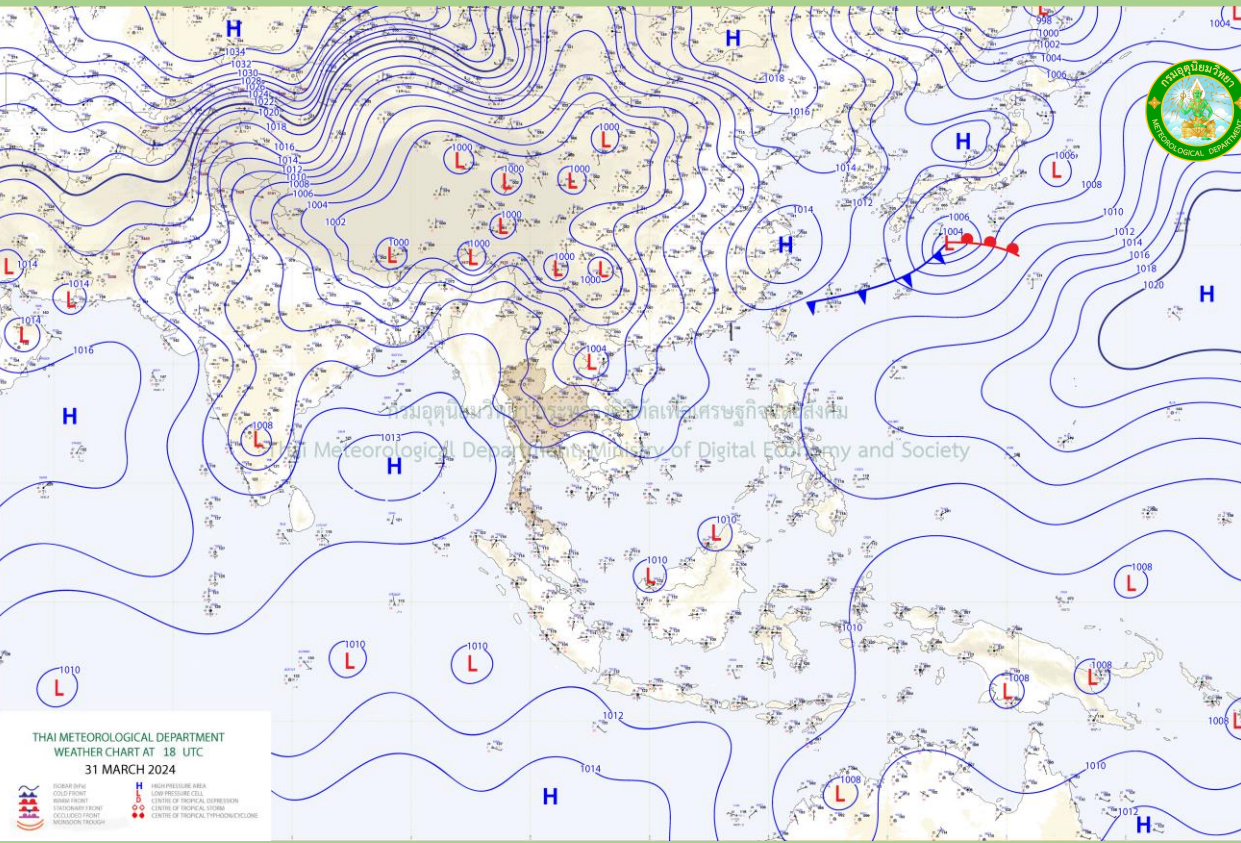
1. ฝนเล็กน้อย ปริมาณตั้งแต่ 0.1 ถึง 10.0 มิลลิเมตร
3. ฝนหนัก ปริมาณตั้งแต่ 35.1 ถึง 90.0 มิลลิเมตร

2. ฝนปานกลาง ปริมาณตั้งแต่ 10.1 ถึง 35.0 มิลลิเมตร
4. ฝนหนักมาก ปริมาณตั้งแต่ 90.1 มิลลิเมตร ขึ้นไป

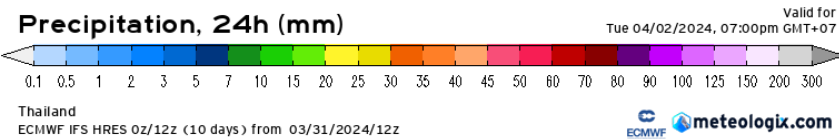
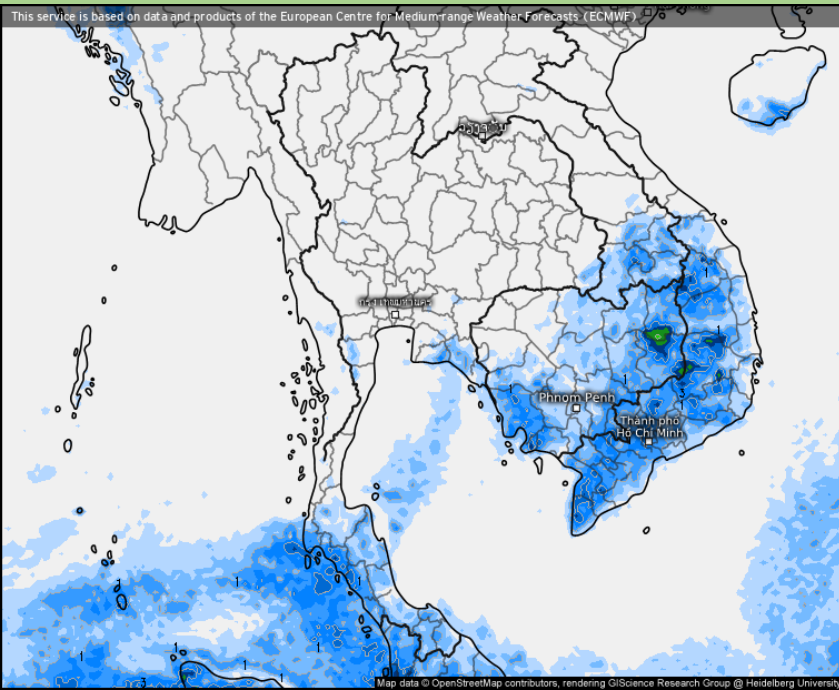
แผนที่อากาศผิวพื้น

วันที่ 1 เม.ย. 2567 เวลา 01.00 น.

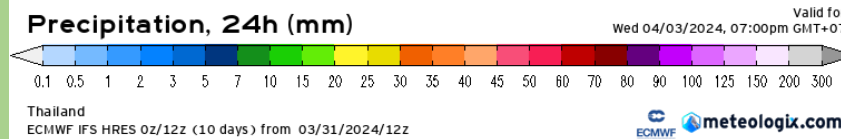
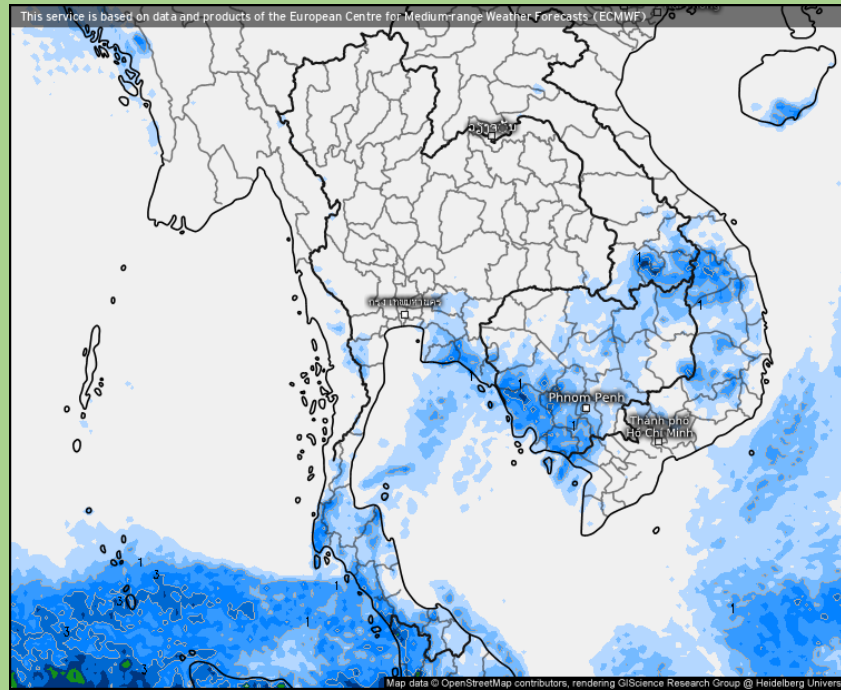
ภาพถ่ายดาวเทียม



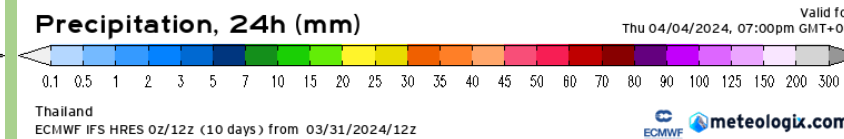
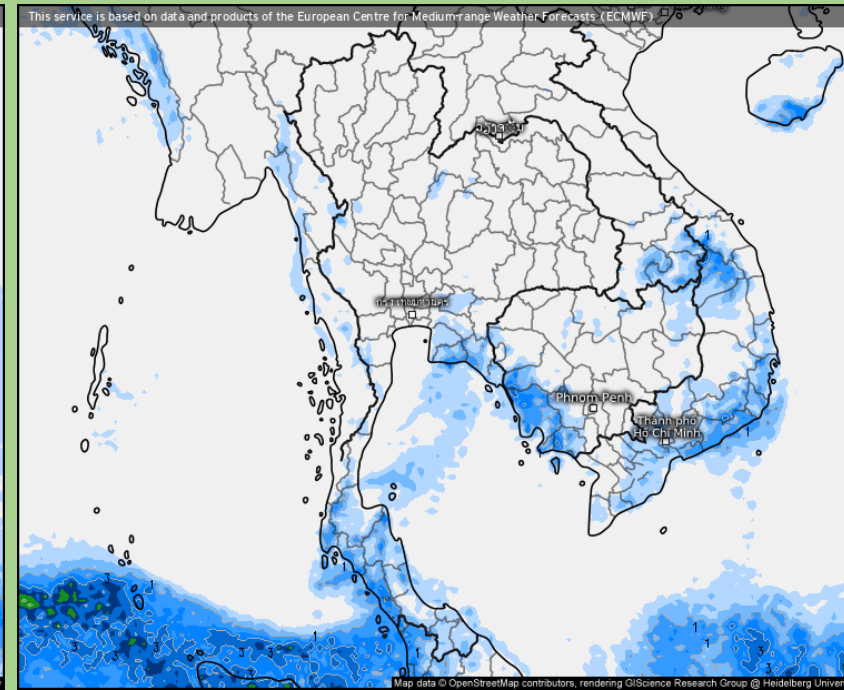
พยากรณ์ฝนสะสมรายวัน (ทุกๆ 24 ชม.) : 7-9 วันล่วงหน้า (1 – 9 เม.ย. 67) จากแบบจำลองบรรยากาศ ECMWF Init. 2024033112



1 เม.ย. 67

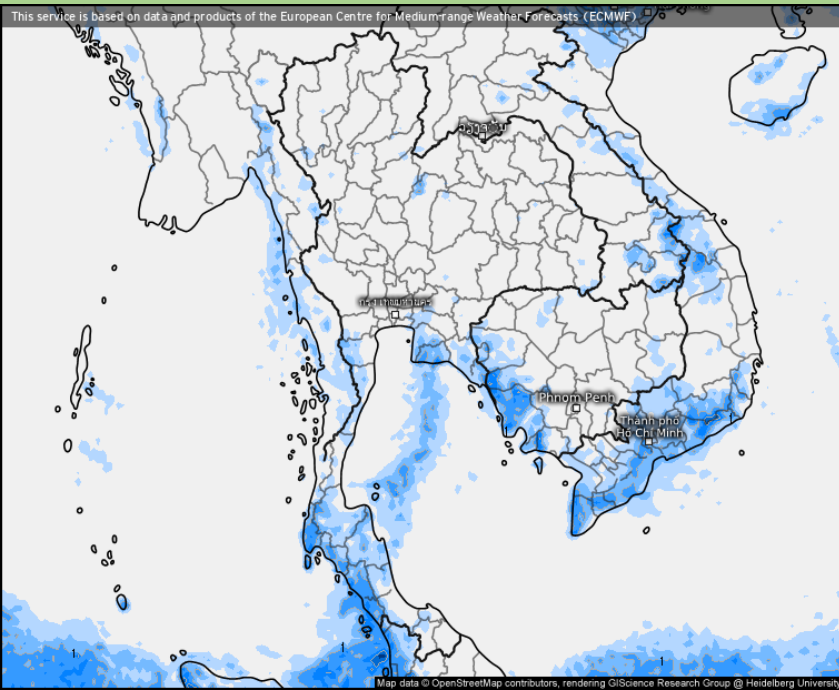


2 เม.ย. 67

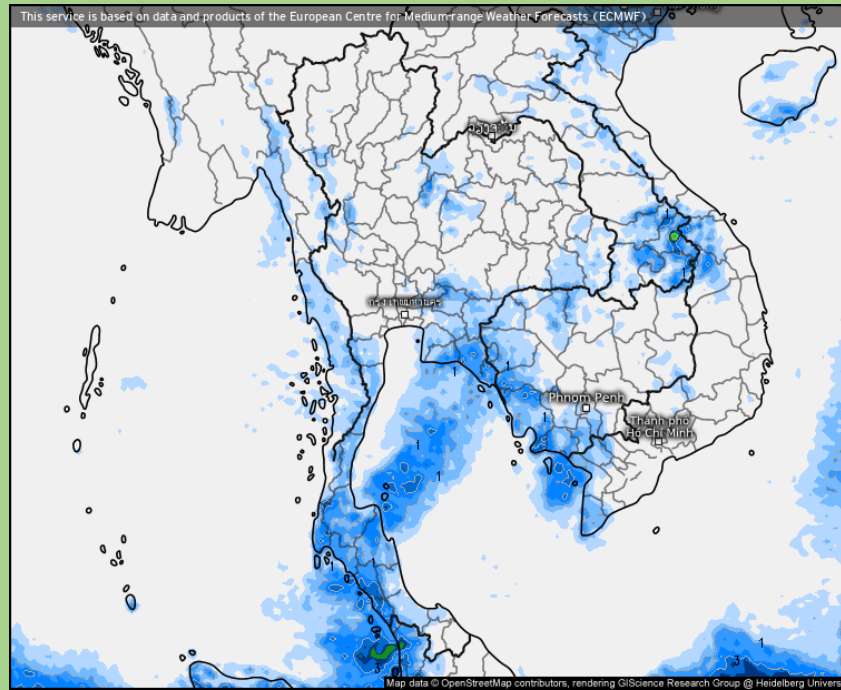


3 เม.ย. 67

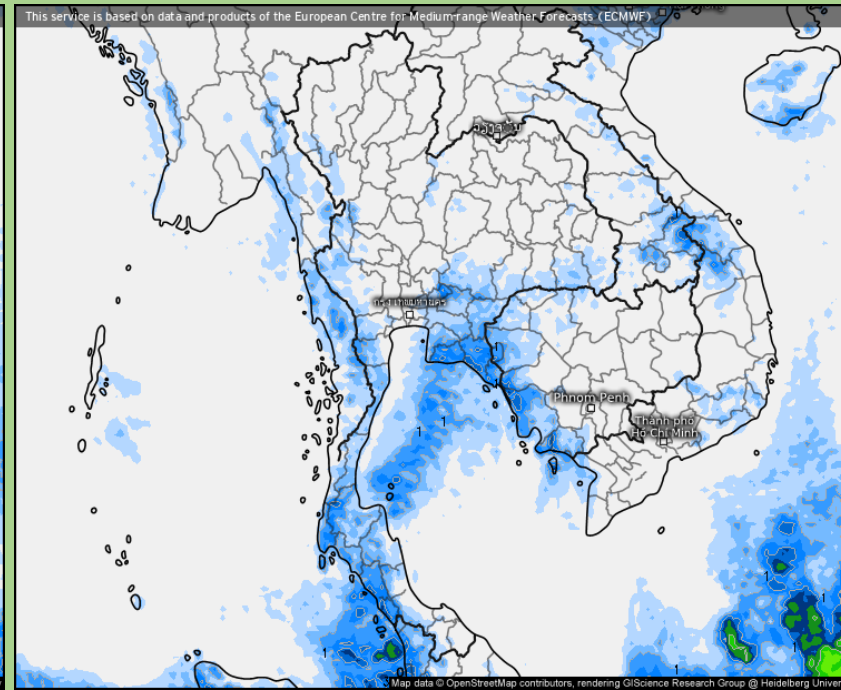
พยากรณ์ฝนสะสมรายวัน (ทุกๆ 24 ชม.) : 7-9 วันล่วงหน้า (1 - 9 เม.ย. 67) จากแบบจำลองบรรยากาศ ECMWF Init. 2024033112



Precipitation, 24h (mm) Valid for Fri 04/05/2024, 07:00pm GMT+07
0.1 0.5 1 2 3 5 7 10 15 20 25 30 35 40 45 50 60 70 80 90 100 125 150 200 300
Thailand
ECMWF IFS HRES 02/12z (10 days) from 03/31/2024/12z
meteologix.com



Precipitation, 24h (mm) Valid for Sat 04/06/2024, 07:00pm GMT+07
0.1 0.5 1 2 3 5 7 10 15 20 25 30 35 40 45 50 60 70 80 90 100 125 150 200 300
Thailand
ECMWF IFS HRES 02/12z (10 days) from 03/31/2024/12z
meteologix.com



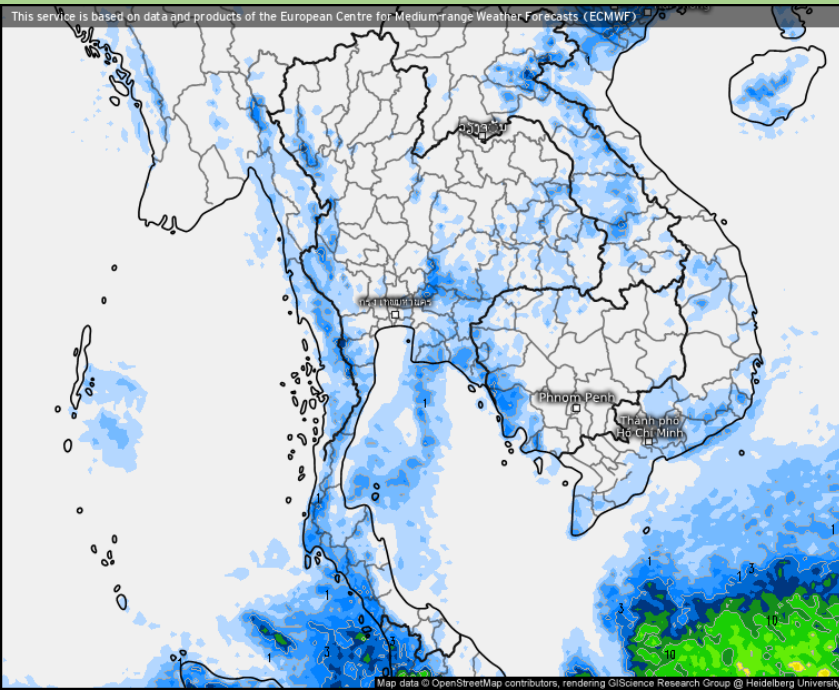
Precipitation, 24h (mm) Valid for Sun 04/07/2024, 07:00pm GMT+07
0.1 0.5 1 2 3 5 7 10 15 20 25 30 35 40 45 50 60 70 80 90 100 125 150 200 300
Thailand
ECMWF IFS HRES 02/12z (10 days) from 03/31/2024/12z
meteologix.com

4 เม.ย. 67

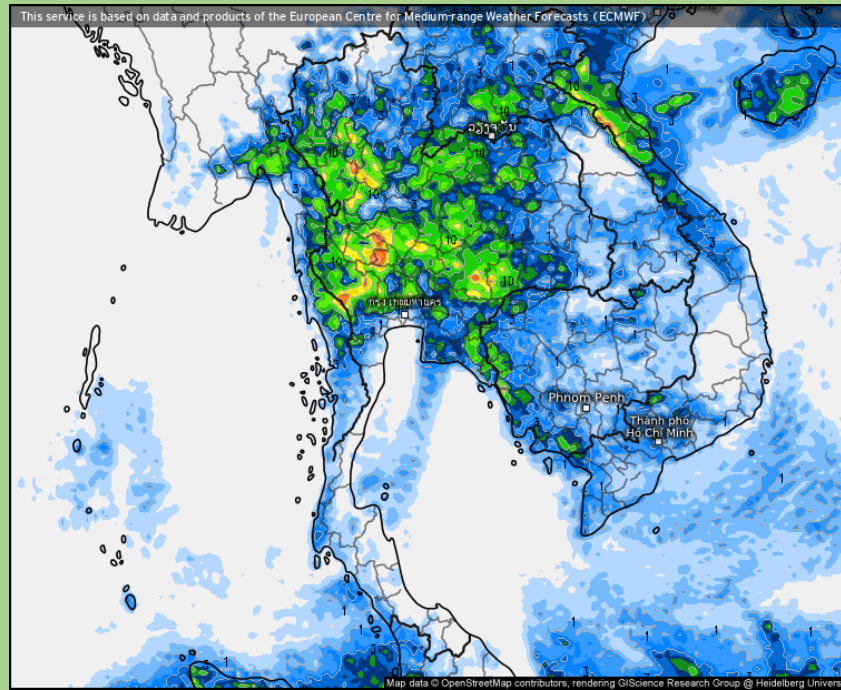
5 เม.ย. 67

6 เม.ย. 67

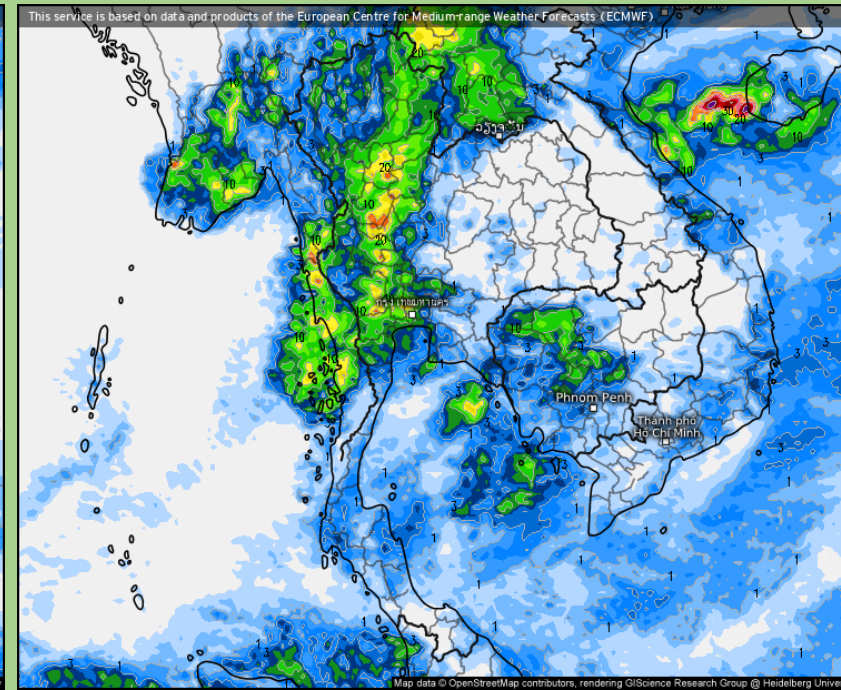
พยากรณ์ฝนสะสมรายวัน (ทุกๆ 24 ชม.) : 7-9 วันล่วงหน้า (1 - 9 เม.ย. 67) จากแบบจำลองบรรยากาศ ECMWF Init. 2024033112



Precipitation, 24h (mm) Valid for Mon 04/08/2024, 07:00pm GMT+07
0.1 0.5 1 2 3 5 7 10 15 20 25 30 35 40 45 50 60 70 80 90 100 125 150 200 300
Thailand
ECMWF IFS HRES 02/12Z (10 days) from 03/31/2024/12Z
meteologix.com



Precipitation, 24h (mm) Valid for Tue 04/09/2024, 07:00pm GMT+07
0.1 0.5 1 2 3 5 7 10 15 20 25 30 35 40 45 50 60 70 80 90 100 125 150 200 300
Thailand
ECMWF IFS HRES 02/12Z (10 days) from 03/31/2024/12Z
meteologix.com



Precipitation, 24h (mm) Valid for Wed 04/10/2024, 07:00pm GMT+07
0.1 0.5 1 2 3 5 7 10 15 20 25 30 35 40 45 50 60 70 80 90 100 125 150 200 300
Thailand
ECMWF IFS HRES 02/12Z (10 days) from 03/31/2024/12Z
meteologix.com

7 เม.ย. 67

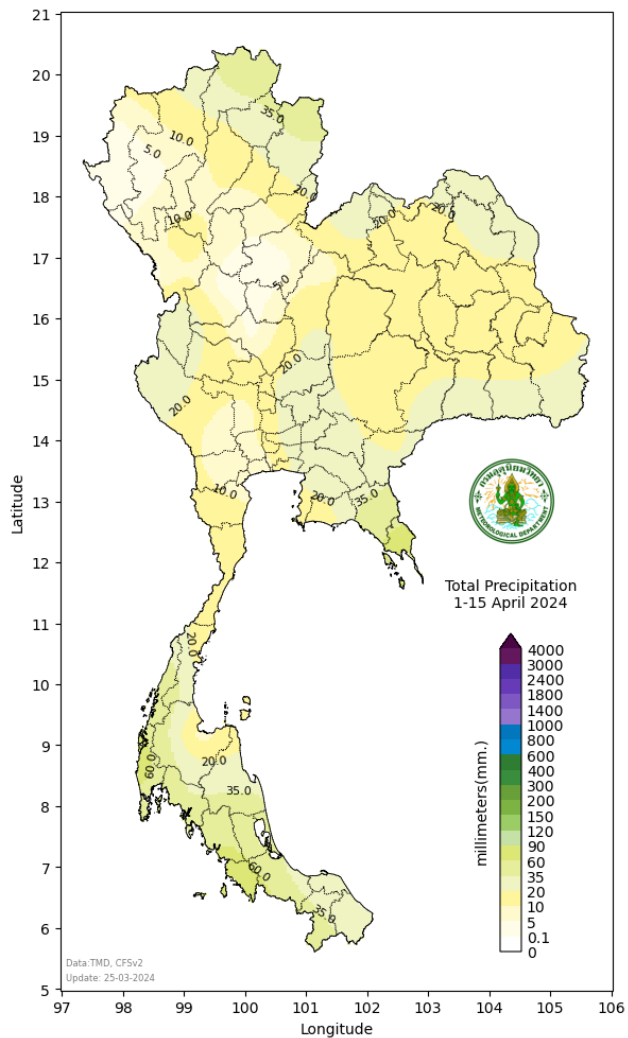
8 เม.ย. 67

9 เม.ย. 67

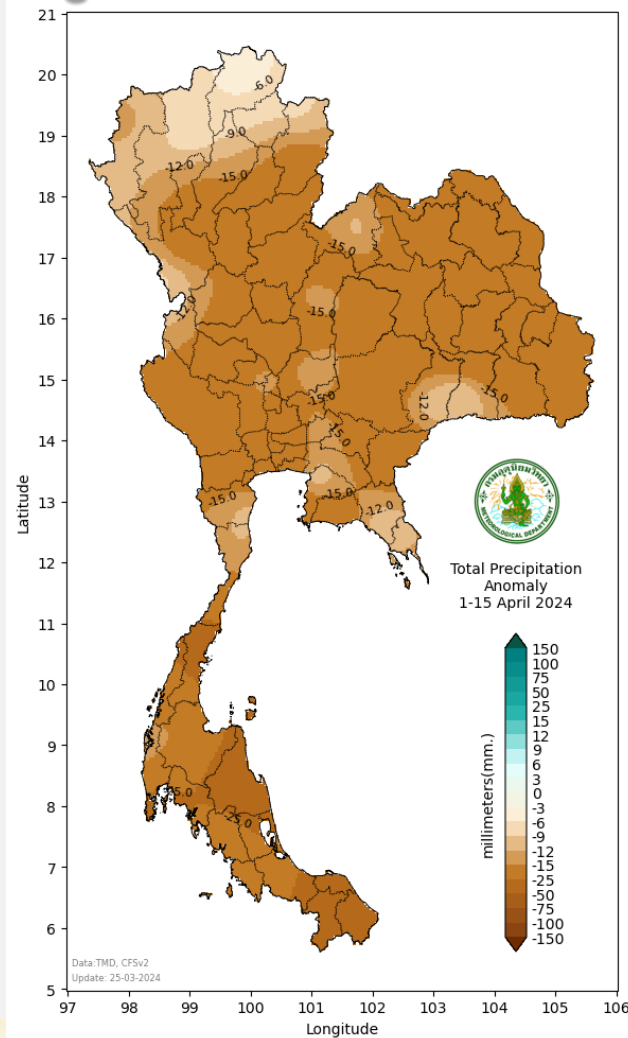
คาดหมายฝนในช่วงครึ่งแรกของเดือน เมษายน 2567

วันที่ 1-15 เม.ย.

คาดหมายฝน



สูง-ต่ำ จากปกติ (มม.)



บริเวณประเทศไทยตอนบนยังคงมีอากาศร้อนอบอ้าว โดยทั่วไป และมีอากาศร้อนจัดในหลายพื้นที่ โดยอุณหภูมิสูงสุดอาจสูงถึง 43.0 - 44.5 องศาเซลเซียส แต่จะมีฝนฟ้าคะนองหลายพื้นที่ในบางวัน ซึ่งจะช่วยคลายร้อนลงได้

ส่วนบริเวณภาคใต้ยังคงมีอากาศร้อนในหลายพื้นที่ และมีอากาศร้อนจัดบางแห่งในบางวัน กับมีฝนเล็กน้อยบางแห่ง คลื่นสึนามิในทะเลทั้งอ่าวไทยและอันดามันจะมีคลื่นสูงประมาณ 1 เมตร

ทั้งนี้เนื่องจาก มีหย่อมความกดอากาศต่ำเนื่องจากความร้อน ปกคลุมบริเวณประเทศไทยตอนบนเป็นระยะๆ ประกอบกับยังคงมีลมตะวันออกเฉียงใต้หรือลมใต้พัดปกคลุมประเทศไทย

ข้อควรระวัง ในระยะนี้ มักจะมีพายุฤดูร้อน โดยจะมีลักษณะพายุฝนฟ้าคะนอง ลมกระโชกแรงและอาจมีลูกเห็บตกในบางแห่ง ซึ่งจะก่อให้เกิดความเสียหายต่ออาคารบ้านเรือนและเรือสวนไร่นาได้ ขอให้ประชาชนจึงควรติดตามข่าวพยากรณ์อากาศประจำวันจากกรมอุตุนิยมวิทยาต่อไปด้วย



THANK YOU