



สถานการณ์น้ำ สำนักงานชลประทานที่ 17 วันที่ 22 เมษายน 2567



สถานการณ์น้ำ สำนักงานชลประทานที่ 17

ข้อมูล ณ วันที่ 22 เมษายน 2567

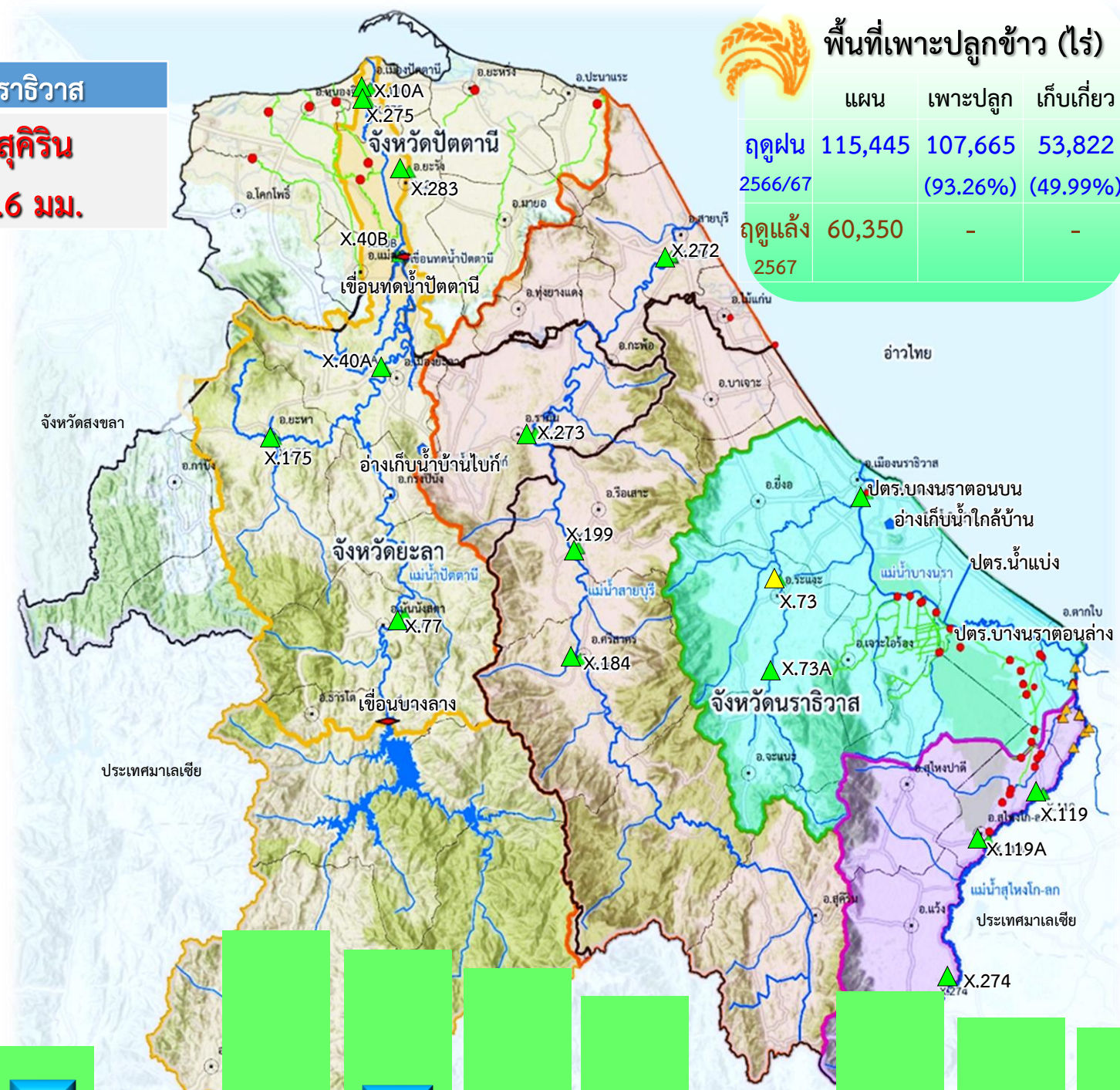
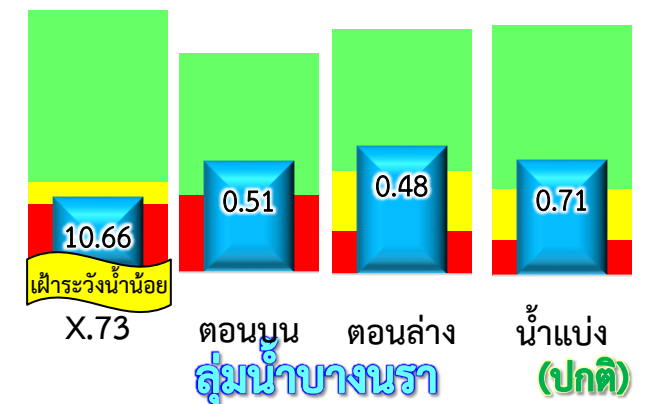
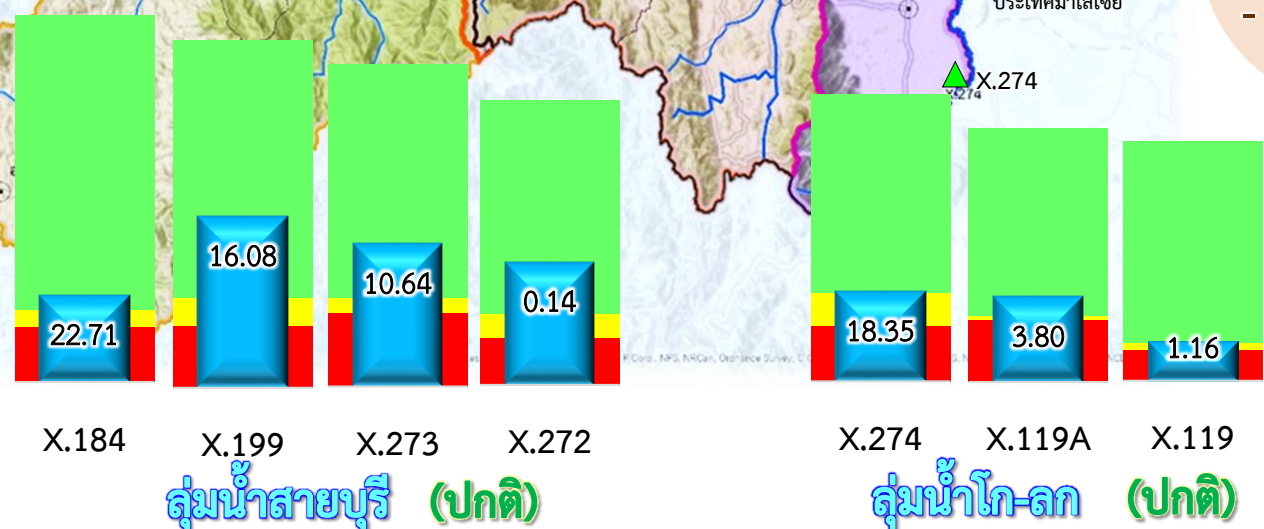
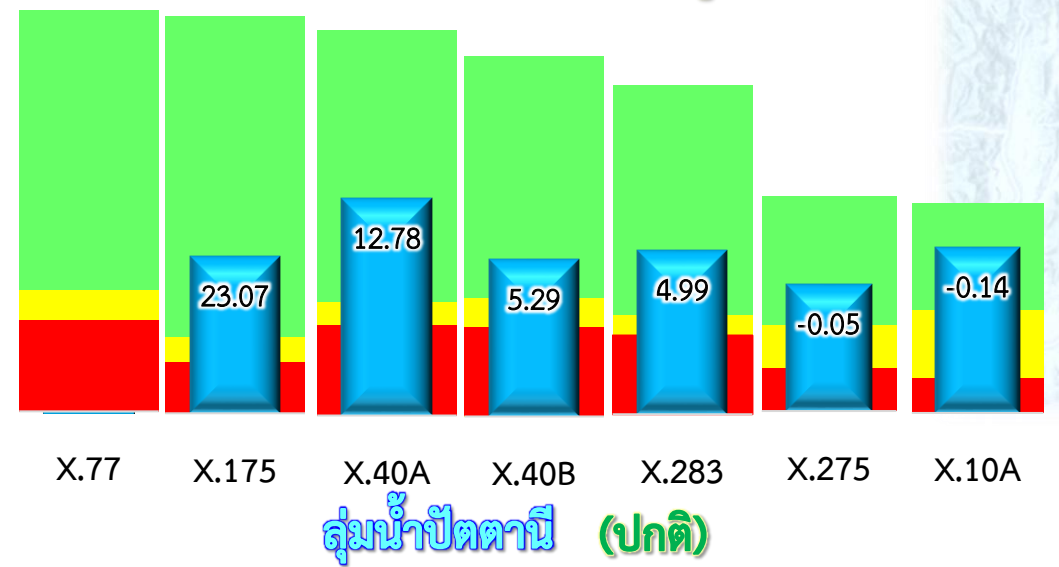
ปริมาณฝนสะสม 3 วัน

จ.ยะลา	จ.ปัตตานี	จ.นราธิวาส
อ.ธารโต 60.8 มม.	ไม่มีฝนในพื้นที่	อ.สุคีริน 37.6 มม.

สถานการณ์น้ำในอ่างเก็บน้ำ ปัจจุบัน

	อ่างเก็บน้ำใกล้บ้าน		อ่างเก็บน้ำบ้านไบก์		เขื่อนบางลาง	
	จ.นราธิวาส	จ.ยะลา	จ.ยะลา	จ.ยะลา	จ.ยะลา	จ.ยะลา
ปริมาณน้ำ (ล้าน ลบ.ม.)	2.150	0.889	1,098.11	57.64%	74.08%	75.52%
เหนือน้ำ (ม.รทก.)	+3.620	+61.250	+107.950			
Inflow (ล้าน ลบ.ม.)	0.000	0.011	1.850			
Outflow (ล้าน ลบ.ม.)	0.000	0.015	4.970			

สถานการณ์ระดับน้ำ ปัจจุบัน



พื้นที่เพาะปลูกข้าว (ไร่)

	แผน	เพาะปลูก	เก็บเกี่ยว
ฤดูฝน 2566/67	115,445	107,665 (93.26%)	53,822 (49.99%)
ฤดูแล้ง 2567	60,350	-	-

มาตรการรับมือฤดูแล้ง พ.ศ.2567

9 มาตรการ สู่ 6 แนวทางปฏิบัติ

- ผลการจัดสรรน้ำช่วงฤดูแล้ง **260.080 ล้าน ลบ.ม.**
- ติดตั้งเครื่องจักร-เครื่องมือช่วยเหลือพื้นที่เพาะปลูกข้าวนาปีปลายฤดู **จำนวน 8 แห่ง**
- ติดตั้งเครื่องจักร-เครื่องมือช่วยเหลือการอุปโภค-บริโภค **จำนวน 1 แห่ง**
- ติดตั้งเครื่องจักร-เครื่องมือช่วยเหลือภัยแล้ง **จำนวน 4 แห่ง**
- ควบคุมบานระบายอาคารชลประทานในพื้นที่เพื่อป้องกันน้ำเค็มและเก็บกักน้ำ
- เตรียมงานก่อสร้างทำนบของชั่วคราว

ทำนบของชั่วคราว	แผน (แห่ง)	ผล (แห่ง)
พื้นที่พรุบาเจาะฯ	3	3
พื้นที่พรุโต๊ะแดงฯ	4	4

- ควบคุมคุณภาพน้ำตามมาตรา 8 ให้อยู่ในเกณฑ์ **ปกติ**

การเตรียมความพร้อมรับสถานการณ์ช่วงฤดูแล้ง ปี 2567

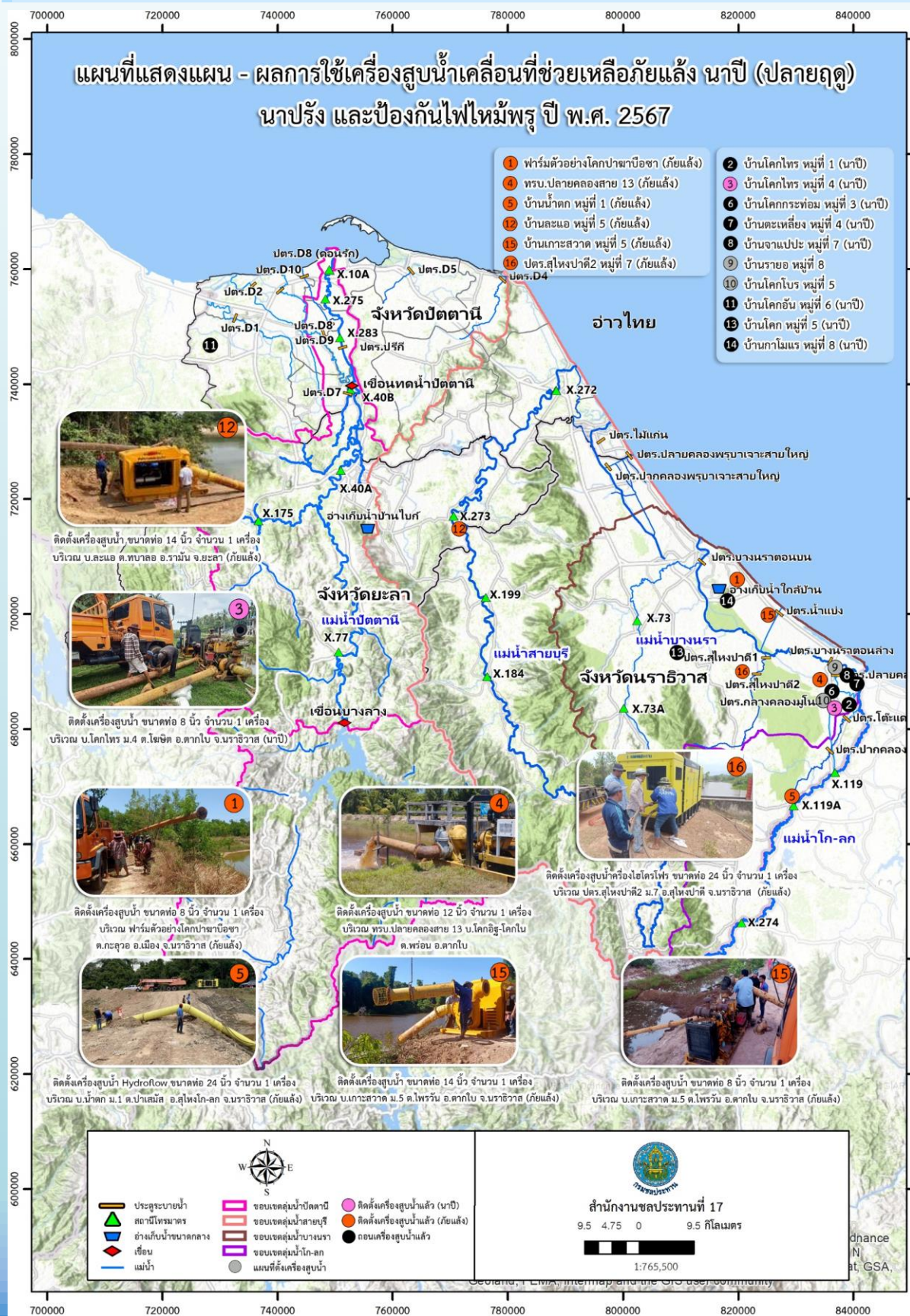
ข้อมูล ณ วันที่ 22 เมษายน 2567

ผลการติดตั้งเครื่องสูบน้ำเคลื่อนที่เพื่อช่วยเหลือช่วยเหลือภัยแล้ง

นาปี(ปลายฤดู) นาปรัง และป้องกันไฟไหม้พรุ ปี 2567

แผน 16 แห่ง ผล 14 แห่ง

รวมปริมาณน้ำที่สูบช่วยเหลือ 1,780,200 ลูกบาศก์เมตร



ลำดับที่	สถานที่ตั้ง	ประเภทเครื่อง	จำนวน (เครื่อง)	พื้นที่ช่วยเหลือ (ไร่)	วันที่ติดตั้ง	วันที่เริ่มเดินเครื่อง	ปริมาณน้ำ (ลบ.ม.)	วันที่หยุดเดินเครื่อง	วันที่ถอนเครื่อง	สถานะ
ช่วยเหลือนาปี (ปลายฤดู)										
โครงการส่งน้ำและบำรุงรักษาโก-ลก										
7	บ.ตะเหลียง ม.4 ต.เกาะสะท้อน อ.ตากใบ จ.นราธิวาส	เครื่องสูบน้ำเคลื่อนที่ ขนาด 8"	1	500	4 มี.ค.67	4 มี.ค.67	12,000	7 มี.ค.67	22 มี.ค.67	X
8	บ.จาแปะ ม.7 ต.เกาะสะท้อน อ.ตากใบ จ.นราธิวาส	เครื่องสูบน้ำเคลื่อนที่ ขนาด 8"	1	500	4 มี.ค.67	4 มี.ค.67	28,000	11 มี.ค.67	22 มี.ค.67	X
6	บ.โคกระท่อม ม.3 ต.พร่อน อ.ตากใบ จ.นราธิวาส	เครื่องสูบน้ำเคลื่อนที่ ขนาด 12"	1	450	7 มี.ค.67	7 มี.ค.67	38,400	11 มี.ค.67	25 มี.ค.67	X
3	บ.โคกไทร ม.4 ต.โฆษิต อ.ตากใบ จ.นราธิวาส	เครื่องสูบน้ำเคลื่อนที่ ขนาด 8"	1	300	8 มี.ค.67	8 มี.ค.67	40,000	18 มี.ค.67	21 มี.ค.67	X
2	บ.โคกไทร ม.1 ต.โฆษิต อ.ตากใบ จ.นราธิวาส	เครื่องสูบน้ำเคลื่อนที่ ขนาด 8"	1	300	4 เม.ย.67	4 เม.ย.67	72,000			✓
13	บ.โคก ม.5 ต.จวบ อ.เจาะไอร้อง จ.นราธิวาส	เครื่องสูบน้ำเคลื่อนที่ ขนาด 8"	1	300	8 มี.ค.67	8 มี.ค.67	36,000	17 มี.ค.67	21 มี.ค.67	X
		เครื่องสูบน้ำเคลื่อนที่ ขนาด 8"	2	300	27 มี.ค.67	1 เม.ย.67	20,000	3 เม.ย.67	3 เม.ย.67	X
โครงการชลประทานปัตตานี										
11	บ.โคกอัน ม.6 ต.ท่าเรือ อ.โคกโพธิ์ จ.ปัตตานี	เครื่องสูบน้ำเคลื่อนที่ ขนาด 8"	1	400	7 มี.ค.67	7 มี.ค.67	44,000	22 มี.ค.67	25 มี.ค.67	X
โครงการส่งน้ำและบำรุงรักษาบางนรา										
14	บ.กาโมแระ ม.8 ต.กะลุวอ อ.เมือง จ.นราธิวาส	เครื่องสูบน้ำเคลื่อนที่ ขนาด 8"	1	300	3 เม.ย.67	4 เม.ย.67	4,000	5 เม.ย.67	5 เม.ย.67	X
ผลการติดตั้ง 8 แห่ง			เป็นจำนวนทั้งหมด 9 เครื่อง รวมพื้นที่ 3,050 ไร่				รวมปริมาณน้ำ 294,400 ลบ.ม.			
ช่วยเหลือภัยแล้ง										
โครงการส่งน้ำและบำรุงรักษาโก-ลก										
5	บ.น้ำตก ม.1 ต.ปาเสมัส อ.สุโหงโกลก จ.นราธิวาส	เครื่องสูบน้ำไฮโดรโฟ ขนาด 24"	1	1,500	29 มี.ค.67	29 มี.ค.67	734,400			✓
4	ทรบ.ปลายคลองสาย 13 บ.โคกอิฐ-โคกใน ต.พร่อน อ.ตากใบ	เครื่องสูบน้ำเคลื่อนที่ ขนาด 12"	1	2,000	2 เม.ย.67	2 เม.ย.67	192,000			✓
โครงการส่งน้ำและบำรุงรักษาบางนรา										
1	ฟาร์มตัวอย่างโคกป่าเขา บ.จาเราะสไตร์ ต.กะลุวอ อ.เมือง จ.นราธิวาส	เครื่องสูบน้ำเคลื่อนที่ ขนาด 8"	1	319	3 เม.ย.67	3 เม.ย.67	12,000			✓
15	บ.เกาะสวาด ม.5 ต.ไพรวัน อ.ตากใบ จ.นราธิวาส (จุดที่ 1)	เครื่องสูบน้ำเคลื่อนที่ ขนาด 14"	1	350	11 เม.ย.67	11 เม.ย.67	234,000			✓
	บ.เกาะสวาด ม.5 ต.ไพรวัน อ.ตากใบ จ.นราธิวาส (จุดที่ 2)	เครื่องสูบน้ำเคลื่อนที่ ขนาด 8"	1		11 เม.ย.67	11 เม.ย.67	65,000			✓
16	ปตร.สุโหงปาตี 2 บ.ปีเหลียง ม.7 ต.สุโหงปาตี อ.สุโหงปาตี จ.นราธิวาส	เครื่องสูบน้ำไฮโดรโฟ ขนาด 24"	1	5,500	18 เม.ย.67	18 เม.ย.67	162,000			✓
โครงการชลประทานยะลา										
12	บ.ละแอม ม.5 ต.บาลอ อ.รามัน จ.ยะลา	เครื่องสูบน้ำเคลื่อนที่ ขนาด 14"	1	-	8 มี.ค.67	8 มี.ค.67	86,400	18 มี.ค.67	18 เม.ย.67	X
ผลการติดตั้ง 6 แห่ง			เป็นจำนวนทั้งหมด 7 เครื่อง รวมพื้นที่ 9,669 ไร่				รวมปริมาณน้ำ 1,485,800 ลบ.ม.			

ลำดับที่	สถานที่ตั้ง	ประเภทเครื่อง	จำนวน (เครื่อง)	พื้นที่ช่วยเหลือ (ไร่)	วันที่ติดตั้ง	วันที่เริ่มเดินเครื่อง	ปริมาณน้ำ (ลบ.ม.)	วันที่หยุดเดินเครื่อง	วันที่ถอนเครื่อง
โครงการชลประทานยะลา									
ช่วยเหลือภัยแล้ง									
12	บ.บ้านละแอ ม.5 ต.บาลอ อ.รามัน จ.ยะลา	เครื่องสูบน้ำเคลื่อนที่ ขนาด 14"	1	-	8 มี.ค.67	8 มี.ค.67	86,400	18 มี.ค. 67	18 เม.ย. 67



ลำดับที่	สถานที่ตั้ง	ประเภทเครื่อง	จำนวน (เครื่อง)	พื้นที่ช่วยเหลือ (ไร่)	วันที่ติดตั้ง	วันที่เริ่มเดินเครื่อง	ปริมาณน้ำ (ลบ.ม.)	วันที่หยุดเดินเครื่อง
โครงการส่งน้ำและบำรุงรักษาโก-ลก								
ช่วยเหลือภัยแล้ง								
5	บ.น้ำตก ม.1 ต.ป่าเสม็ด อ.สุโขทัย จ.นครราชสีมา	เครื่องสูบน้ำไฮดรอลิก ขนาด 24"	1	1,500	29 มี.ค. 67	29 มี.ค. 67	734,400	



ลำดับที่	สถานที่ตั้ง	ประเภทเครื่อง	จำนวน (เครื่อง)	พื้นที่ช่วยเหลือ (ไร่)	วันที่ติดตั้ง	วันที่เริ่มเดินเครื่อง	ปริมาณน้ำ (ลบ.ม.)	วันที่หยุดเดินเครื่อง
โครงการส่งน้ำและบำรุงรักษาโก-ลก								
ช่วยเหลือภัยแล้ง								
4	ทรบ.ปลายคลองสาย 13 บ.โคกอิฐ-โคกโน ต.พร่อน อ.ตากใบ	เครื่องสูบน้ำเคลื่อนที่ ขนาด 12"	1	2,000	2 เม.ย.67	2 เม.ย.67	192,000	



ลำดับที่	สถานที่ตั้ง	ประเภทเครื่อง	จำนวน (เครื่อง)	พื้นที่ช่วยเหลือ (ไร่)	วันที่ติดตั้ง	วันที่เริ่มเดินเครื่อง	ปริมาณน้ำ (ลบ.ม.)	วันที่หยุดเดินเครื่อง
โครงการส่งน้ำและบำรุงรักษาบางนรา								
ช่วยเหลือภัยแล้ง								
1	ฟาร์มตัวอย่างโคกป่าขาปือชา บ.จาเราะสโตร์ ม.5 ต.กะลุวอ อ.เมือง จ.นราธิวาส	เครื่องสูบน้ำเคลื่อนที่ ขนาด 8"	1	319	3 เม.ย.67	3 เม.ย.67	12,000	



ลำดับที่	สถานที่ตั้ง	ประเภทเครื่อง	จำนวน (เครื่อง)	พื้นที่ช่วยเหลือ (ไร่)	วันที่ติดตั้ง	วันที่เริ่มเดินเครื่อง	ปริมาณน้ำ (ลบ.ม.)	วันที่หยุดเดินเครื่อง
โครงการส่งน้ำและบำรุงรักษาบางนรา								
ช่วยเหลือภัยแล้ง								
15	บ.เกาะสวาด ม.5 ต.ไพรวัน อ.ตากใบ จ.นราธิวาส (จุดที่ 1)	เครื่องสูบน้ำเคลื่อนที่ ขนาด 14"	1	350	11 เม.ย.67	11 เม.ย.67	234,000	
	บ.เกาะสวาด ม.5 ต.ไพรวัน อ.ตากใบ จ.นราธิวาส (จุดที่ 2)	เครื่องสูบน้ำเคลื่อนที่ ขนาด 8"	1		11 เม.ย.67	11 เม.ย.67	65,000	
ผลการติดตั้ง 1 แห่ง		เป็นจำนวนทั้งหมด 1 เครื่อง รวมพื้นที่ 350 ไร่			รวมปริมาณน้ำ 299,000 ลบ.ม			





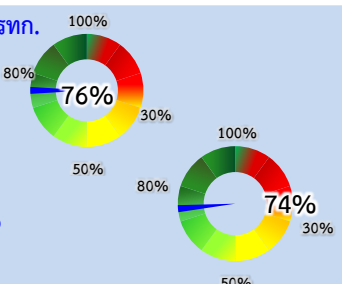
ศูนย์ปฏิบัติการน้ำอัจฉริยะ สำนักงานชลประทานที่ 17 : SWOC 17



สภาพน้ำท่า วันที่ 22 เมษายน 2567 เวลา 06.00 น.

ลุ่มน้ำปัตตานี

เขื่อนบางลาง (เก็บกัก 1,454 ล้าน ลบ.ม.) ระดับน้ำ +107.95 ม.รทก.
 ปริมาณน้ำ 1,098.11 ล้าน ลบ.ม. คิดเป็น 75.52%
 น้ำไหลเข้า 1.85 ล้าน ลบ.ม. ระบายน้ำ 4.97 ล้าน ลบ.ม.
 อ่างเก็บน้ำบ้านโบก (ความจุเก็บกัก 1.20 ล้าน ลบ.ม.)
 ระดับน้ำ +61.250 ปริมาณน้ำ 0.889 ล้าน ลบ.ม. คิดเป็น 74.08%
 น้ำไหลเข้า 0.011 ล้าน ลบ.ม. ระบายน้ำ 0.015 ล้าน ลบ.ม.



สถานีวัดน้ำท่า X.77 บ.หัวสะพาน อ.บันนังสตา จ.ยะลา (ตลิ่ง +39.70 ม.รทก.)
 ระดับน้ำ 31.41 ม.รทก. ต่ำกว่าตลิ่ง -8.29 ม.รทก. (-26%) แนวโน้มเทียบกับเมื่อวาน ลดลง -0.020 ม. (↓)

สถานการณ์เฝ้าระวังน้ำน้อย

สถานีวัดน้ำท่า X.175 บ.ยะหา อ.ยะหา จ.ยะลา (ตลิ่ง +27.77 ม.รทก.)
 ระดับน้ำ -0.05 ม.รทก. ต่ำกว่าตลิ่ง -4.70 ม.รทก. (31%) แนวโน้มเทียบกับเมื่อวาน เพิ่มขึ้น 0.168 ม. (↑)

สถานการณ์ปกติ

สถานีวัดน้ำท่า X.40A เทศบาลเมืองยะลา (ตลิ่งขวา +18.70 ม.รทก.)
 สถานการณ์ปกติ

สถานการณ์ปกติ

สถานีวัดน้ำท่า X.40A บ้านท่าสาบ อ.เมืองยะลา (ตลิ่งซ้าย +16.50 ม.รทก.)
 ระดับน้ำ 12.78 ม.รทก. ต่ำกว่าตลิ่งซ้าย -3.72 ม.รทก. (54%) แนวโน้มเทียบกับเมื่อวาน ลดลง -0.030 ม. (↓)
 ปริมาณน้ำ 92.40 ลูกบาศก์เมตร/วินาที (ปริมาณน้ำที่ระดับตลิ่ง 641.00 ลูกบาศก์เมตร/วินาที)

สถานการณ์ปกติ

ปริมาณน้ำเก็บกัก หน้าเขื่อนปัตตานี 7.540 ล้าน ลบ.ม.

เขื่อนปัตตานี (สัน Spillway +12.75 ม.รทก.)
 เหนือน้ำ +12.67 ม.รทก. ท้ายน้ำ +5.29 ม.รทก. (97%) แนวโน้มเทียบกับเมื่อวาน เพิ่มขึ้น 0.010 ม. (↑)

สถานการณ์ปกติ

สถานีวัดน้ำท่า X.283 บ้านปรือ อ.ยะรัง จ.ปัตตานี (ตลิ่ง +10.00 ม.รทก.)
 ระดับน้ำ 4.99 ม.รทก. ต่ำกว่าตลิ่ง -5.01 ม.รทก. (37%) แนวโน้มเทียบกับเมื่อวาน เพิ่มขึ้น 0.010 ม. (↑)
 ปริมาณน้ำ 72.60 ลูกบาศก์เมตร/วินาที (ปริมาณน้ำที่ระดับตลิ่ง 460.00 ลูกบาศก์เมตร/วินาที)

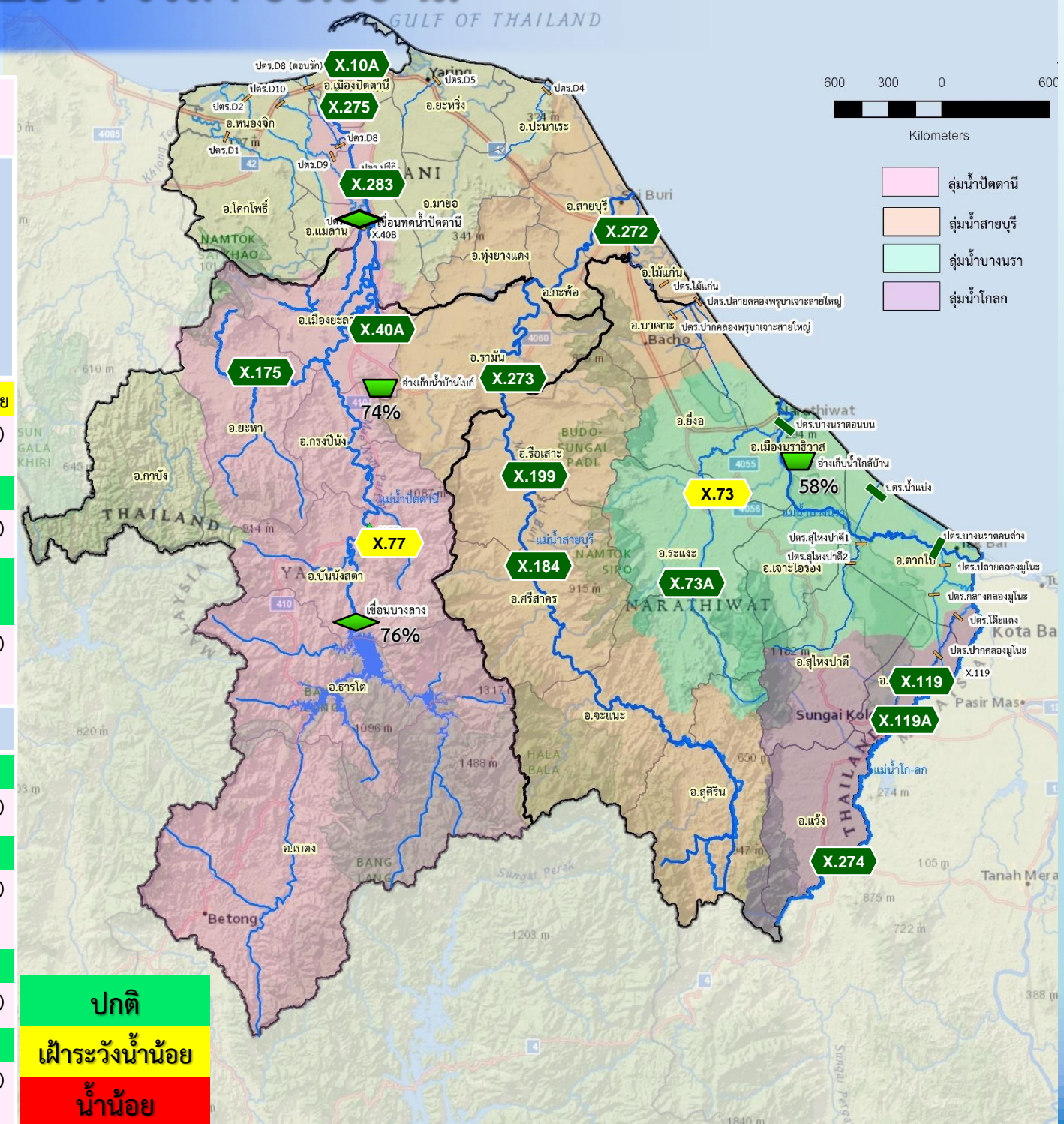
สถานการณ์ปกติ

สถานีวัดน้ำท่า X.275 บ้านบริดอ อ.เมืองปัตตานี (ตลิ่ง +2.00 ม.รทก.)
 ระดับน้ำ -0.05 ม.รทก. ต่ำกว่าตลิ่ง -2.05 ม.รทก. (34%) แนวโน้มเทียบกับเมื่อวาน เพิ่มขึ้น 0.050 ม. (↑)

สถานการณ์ปกติ

สถานีวัดน้ำท่า X.10A เทศบาลเมืองปัตตานี (ตลิ่ง +1.15 ม.รทก.)
 ระดับน้ำ -0.14 ม.รทก. ต่ำกว่าตลิ่ง -1.29 ม.รทก. (60%) แนวโน้มเทียบกับเมื่อวาน เพิ่มขึ้น 0.040 ม. (↑)

สถานการณ์ปกติ



ปกติ
 เฝ้าระวังน้ำน้อย
 น้ำน้อย

ลุ่มน้ำสายบุรี

สถานีวัดน้ำท่า X.184 บ.ชากอ อ.ศรีสาคร จ.นราธิวาส (ตลิ่ง +31.40 ม.รทก.)
 ระดับน้ำ 22.71 ม.รทก. ต่ำกว่าตลิ่ง -8.69 ม.รทก. (15%) แนวโน้มเทียบกับเมื่อวาน ทรงตัว (-)
 ปริมาณน้ำ 0.00 ลูกบาศก์เมตร/วินาที (ปริมาณน้ำที่ระดับตลิ่ง 1,656.00 ลูกบาศก์เมตร/วินาที)

สถานการณ์ปกติ

สถานีวัดน้ำท่า X.199 บ.ท่าเรือ อ.เรือเสาะ จ.นราธิวาส (ตลิ่ง +22.30 ม.รทก.)
 ระดับน้ำ 16.08 ม.รทก. ต่ำกว่าตลิ่ง -6.22 ม.รทก. (44%) แนวโน้มเทียบกับเมื่อวาน ลดลง -0.210 ม. (↓)

สถานการณ์ปกติ

สถานีวัดน้ำท่า X.273 บ.ปายอฮือนิ อ.รามัน จ.ยะลา (ตลิ่ง +16.50 ม.รทก.)
 ระดับน้ำ 10.64 ม.รทก. ต่ำกว่าตลิ่ง -5.86 ม.รทก. (32%) แนวโน้มเทียบกับเมื่อวาน ลดลง -0.160 ม. (↓)

สถานการณ์ปกติ

สถานีวัดน้ำท่า X.272 บ.ลาคอ อ.สายบุรี จ.ปัตตานี (ตลิ่ง +3.60 ม.รทก.)
 ระดับน้ำ 0.14 ม.รทก. ต่ำกว่าตลิ่ง -3.46 ม.รทก. (32%) แนวโน้มเทียบกับเมื่อวาน ลดลง -0.050 ม. (↓)

สถานการณ์ปกติ

ลุ่มน้ำบางนรา

ปริมาณน้ำเก็บกัก ในแม่น้ำบางนรา 17.340 ล้าน ลบ.ม.
 สถานีวัดน้ำท่า X.73 บ.ต้นหยงมัส อ.ระแงะ จ.นราธิวาส (ตลิ่ง +14.90 ม.รทก.)
 ระดับน้ำ 10.66 ม.รทก. ต่ำกว่าตลิ่ง -4.24 ม.รทก. (13%) แนวโน้มเทียบกับเมื่อวาน เพิ่มขึ้น 0.020 ม. (↑)

สถานการณ์เฝ้าระวังน้ำน้อย

สถานีวัดน้ำท่า X.73A บ.บงอ อ.ระแงะ จ.นราธิวาส (ตลิ่ง +26.80 ม.รทก.)
 ระดับน้ำ 21.64 ม.รทก. ต่ำกว่าตลิ่ง -5.16 ม.รทก. (24%) แนวโน้มเทียบกับเมื่อวาน เพิ่มขึ้น 0.160 ม. (↑)

สถานการณ์ปกติ

ปตร.บางนราตอนบน อ.เมืองนราธิวาส (ตลิ่ง +1.50 ม.รทก.)
 ระดับน้ำ 0.51 ม.รทก. ต่ำกว่าตลิ่ง -0.99 ม.รทก. (48%) แนวโน้มเทียบกับเมื่อวาน ทรงตัว (-)

สถานการณ์ปกติ

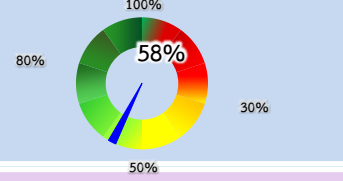
ปตร.บางนราตอนล่าง ต.พร่อน อ.ตากใบ (ตลิ่ง +3.20 ม.รทก.)
 ระดับน้ำ 0.48 ม.รทก. ต่ำกว่าตลิ่ง -2.72 ม.รทก. (38%) แนวโน้มเทียบกับเมื่อวาน ทรงตัว (-)

สถานการณ์ปกติ

ปตร.น้ำแบ่ง ต.ไพรวัน อ.ตากใบ (ตลิ่ง +4.50 ม.รทก.)
 ระดับน้ำ 0.71 ม.รทก. ต่ำกว่าตลิ่ง -3.79 ม.รทก. (52%) แนวโน้มเทียบกับเมื่อวาน ทรงตัว (-)

สถานการณ์ปกติ

อ่างเก็บน้ำใกล้บ้าน (ความจุเก็บกัก 3.73 ล้าน ลบ.ม.)
 ระดับน้ำ +3.620 ปริมาณน้ำ 2.150 ล้าน ลบ.ม. คิดเป็น 57.64%
 น้ำไหลเข้า 0.000 ล้าน ลบ.ม. ระบายน้ำ 0.000 ล้าน ลบ.ม.



ลุ่มน้ำโก-ลก

สถานีวัดน้ำท่า X.274 บ้านบูเกะตา อ.แว้ง (ตลิ่ง +23.50 ม.รทก.)
 ระดับน้ำ 18.35 ม.รทก. ต่ำกว่าตลิ่ง -5.15 ม.รทก. (21%) แนวโน้มเทียบกับเมื่อวาน ลดลง -0.100 ม. (↓)
 ปริมาณน้ำ 9.75 ลูกบาศก์เมตร/วินาที (ปริมาณน้ำที่ระดับตลิ่ง 250.00 ลูกบาศก์เมตร/วินาที)

สถานการณ์ปกติ

สถานีวัดน้ำท่า X.119A เทศบาลสุโงโกล (ตลิ่ง +9.30 ม.รทก.)
 ระดับน้ำ 3.80 ม.รทก. ต่ำกว่าตลิ่ง -5.51 ม.รทก. (30%) แนวโน้มเทียบกับเมื่อวาน ทรงตัว (-)
 ปริมาณน้ำ 4.40 ลูกบาศก์เมตร/วินาที (ปริมาณน้ำที่ระดับตลิ่ง 290.00 ลูกบาศก์เมตร/วินาที)

สถานการณ์ปกติ

สถานีวัดน้ำท่า X.119 บ้านมูเีาะ อ.สุโงโกล (ตลิ่ง +7.00 ม.รทก.)
 ระดับน้ำ 1.16 ม.รทก. ต่ำกว่าตลิ่ง -5.84 ม.รทก. (14%) แนวโน้มเทียบกับเมื่อวาน ลดลง -0.460 ม. (↓)

สถานการณ์ปกติ

9 มาตรการรองรับ ฤดูแล้ง ปี 2566/67

ข้อมูล ณ วันที่ 5 ม.ค. 2567 กรมชลประทาน

Supply

ปฏิบัติการเติมน้ำ อย่างมีประสิทธิภาพ

Demand

บริหารจัดการน้ำ
ให้เป็นไปตามลำดับความสำคัญของการใช้น้ำ
ที่คณะกรรมการผู้แทนกำหนด
ดำเนินการจัดสรรน้ำตามลำดับ
คณะกรรมการผู้แทนจัดอันดับความสำคัญ

Management

เฝ้าระวังและแก้ไขคุณภาพน้ำ
ติดตามความเค็ม 4 ลำน้ำสายหลัก
เจ้าพระยา กำปง แมกสอง และบางปะกง

สร้างการรับรู้ ประชาสัมพันธ์
ตั้งแต่ 1 พ.ย. 66 - 5 ม.ค. 67 ประชาสัมพันธ์ไปแล้ว
สะสม 10,443 ครั้ง เกษตรกร 32,881 คน

- 1 เฝ้าระวังและเตรียมจัดหาแหล่งน้ำสำรอง พร้อมวางแผน
เตรียมเครื่องจักร-เครื่องมือในพื้นที่เฝ้าระวังเสี่ยงขาดแคลนน้ำ
- 2 วางแผนเครื่องจักรเครื่องมือ จำนวน 5,382 หน่วย
ตั้งแต่ 1 พ.ย. 66 - 5 ม.ค. 67 สนับสนุนไปแล้ว 298 หน่วย (35 จังหวัด) แบ่งเป็น
เครื่องสูบน้ำ 252 เครื่อง รถบรรทุกน้ำ 33 คัน และเครื่องจักรอื่นๆ 13 หน่วย
- 3 กำหนดแผนจัดสรรน้ำ และพื้นที่เพาะปลูกพืชฤดูแล้ง
- 4 ควบคุมการเพาะปลูกข้าวนาปรัง สร้างการรับรู้ให้กับเกษตรกร
เตรียมน้ำสำรองสำหรับพื้นที่ลุ่มต่ำรับน้ำบอง
- 5 วางแผนจัดสรรน้ำทั้งประเทศ 21,810 ล้าน ลบ.ม. จัดสรรไปแล้ว 8,466 ล้าน ลบ.ม. (39%)
วางแผนเพาะปลูกนาปรัง 5.80 ล้านไร่ เฝ้าระวังแล้ว 6.73 ล้านไร่ (118%)
- 6 **เพิ่มประสิทธิภาพการใช้น้ำ**
ประหยัดน้ำและลดการสูญเสียในทุกภาคส่วน
- 7 ส่งเสริมเกษตรกรทำนาเปียกสลับแห้ง / จัดรอบเวรส่งน้ำ
- 8 **เสริมสร้างความเข้มแข็ง**
ด้านการบริหารจัดการน้ำของชุมชน / องค์กรผู้ใช้น้ำ
- 9 มีการประชุมกลุ่มผู้ใช้น้ำเมื่อประชาสัมพันธ์สถานการณ์น้ำพร้อมรับฟังปัญหาและร่วมกันแก้ไข
ปัญหาให้เกษตรกรในพื้นที่จำนวน 9,500 ราย 4,800 เครื่องมือ พื้นที่ 101,260 ไร่
- 10 **ติดตามและประเมิน** ผลการดำเนินงาน
- 11 ติดตามผลและประเมินผลการดำเนินงานรายชาวมัธยมศึกษา กรม
กระทรวงเกษตรและสหกรณ์ และสำนักงานทรัพยากรน้ำแห่งชาติ

6 แนวทาง กรมชลประทาน

- 1 **บริหารน้ำในอ่างฯ**
ควบคุมให้อยู่ในเกณฑ์บริหารจัดการน้ำ
และเพียงพอกับความต้องการ
- 2 **จัดหาแหล่งน้ำสำรอง**
เตรียมพื้นที่สำรองน้ำในกรณีเสี่ยงภัยแล้ง
- 3 **ตรวจสอบความต้องการ**
วิเคราะห์ ประเมินความต้องการใช้น้ำ
ทุกกิจกรรมตามลำดับความสำคัญ
- 4 **จัดสรรตามกิจกรรมหลัก**
จัดสรรน้ำตามลำดับความสำคัญ
ของกิจกรรมการใช้น้ำ
- 5 **สำรองน้ำเก็บกักไว้ต้นฤดูฝน**
สำรองน้ำไว้กรณีฝนทิ้งช่วงต้นฤดูฝน
- 6 **ประเมินผลและประชาสัมพันธ์**
ติดตาม ประเมินผล และแจ้งประชาสัมพันธ์
ข่าวสารให้ประชาชน และหน่วยงาน
ที่เกี่ยวข้องรับทราบ

จาก 9 มาตรการสู่ 6 แนวทางปฏิบัติ

ทั้งประเทศ

มาตรการการบริหารจัดการในช่วงฤดูแล้ง 2566/67

แนวทางในการดำเนินงาน และเตรียมความพร้อมรับสถานการณ์ภัยแล้ง ปี 2566/67
เพื่อให้การบริหารจัดการน้ำเป็นไปตามแผนที่กำหนด และไม่เกิดผลกระทบกับการบริหารจัดการน้ำในระยะต่อไป

**บริหารจัดการน้ำที่จัดสรรอย่าง
เข้มงวด และสอดคล้องกับ
สถานการณ์**

**ประชาสัมพันธ์ขอความร่วมมือ
เกษตรกร ให้ปลูกข้าวนาปี หลัง
การเก็บเกี่ยวข้าวนาปรังแล้ว**

**การเพิ่มประสิทธิภาพการใช้น้ำ เช่น การปลูกข้าว
โดยวิธีเปียกสลับแห้ง สร้างการรับรู้ผ่านสื่อ
แจ้งเตือนสถานการณ์น้ำ แนวทางการบริหาร
จัดการน้ำ การช่วยเหลือ**

**ส่งน้ำแบบประณีตตามรอบเวร
แต่ละพื้นที่ เพื่อให้มีน้ำเพียงพอ
ต่อการใช้ในทุกภาคส่วน**

**พิจารณาการใช้น้ำจากแก้มลิง
ธรรมชาติ แหล่งน้ำตนเอง
และแหล่งน้ำอื่นๆในพื้นที่**

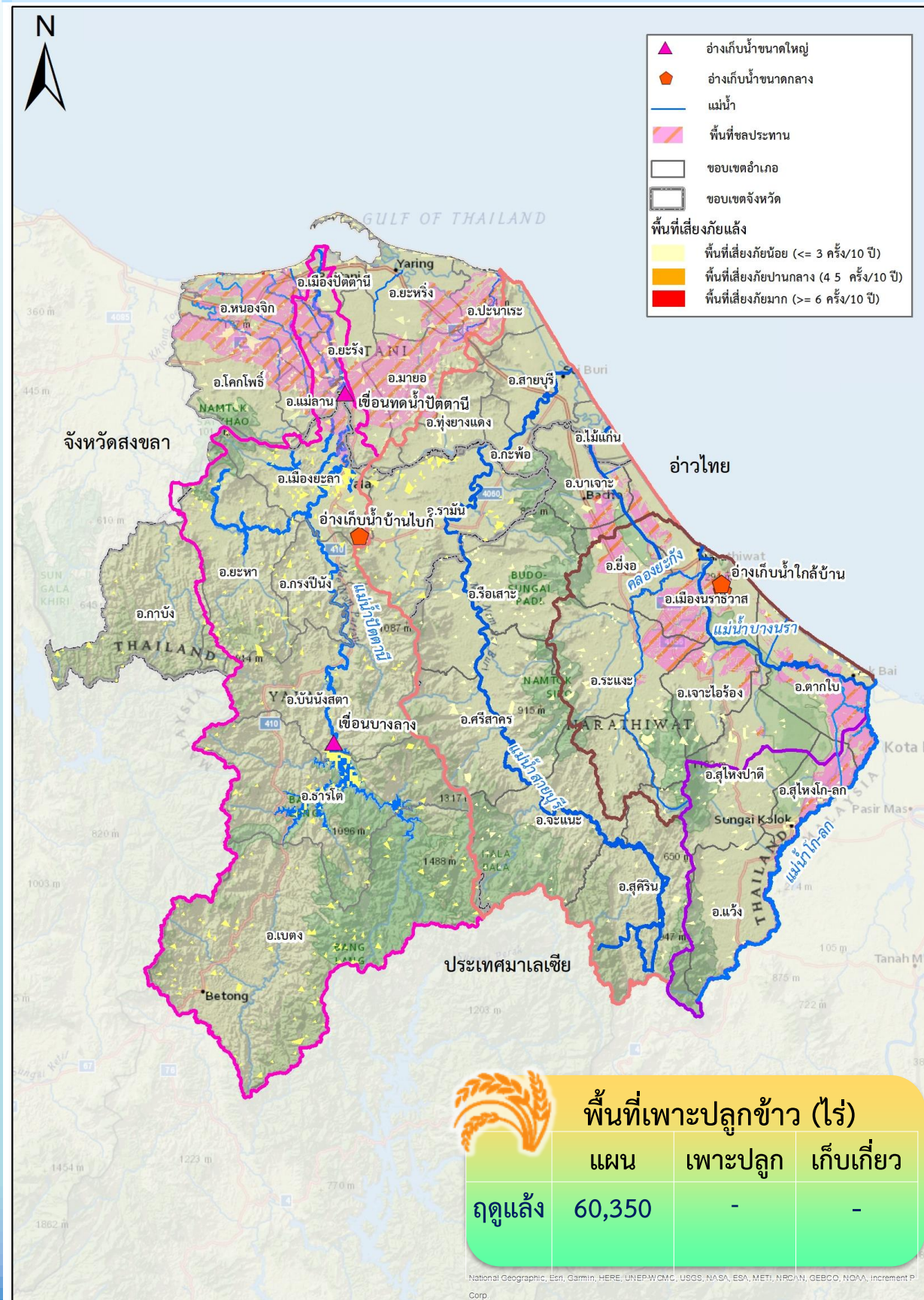
**การจัดเตรียมเครื่องสูบน้ำ รถบรรทุกน้ำ
และเครื่องจักรเครื่องมือสนับสนุนอื่นๆ
เพื่อพร้อมให้การช่วยเหลืออย่างทันก่วงที่**

กรม เหมืลวม เมื่อวันที่ 26 ตุลาคม 2566



ฝ่ายประมวลและวิเคราะห์สถานการณ์น้ำ ส่วนประมวลวิเคราะห์สถานการณ์น้ำ สำนักบริหารจัดการน้ำและอุทกวิทยา

การบริหารจัดการน้ำฤดูแล้ง สำนักงานชลประทานที่ 17



แหล่งเก็บกักน้ำในเขตชลประทาน

แหล่งน้ำ ในเขตชลประทาน	จำนวน (แห่ง)	น้ำใช้การ ล้าน ลบ.ม.	% ใช้การ
เขื่อนบางลาง	1	821.830	69.8
อ่างบ้านไบก์	1	0.859	71.6
เขื่อนปัตตานี	1	7.540	96.7
อ่างใกล้บ้าน	1	2.100	79.1
น้ำในแม่น้ำบางนรา	1	17.340	82.6
คลองมูโนะ	1	1.030	60.6
ขนาดเล็ก	14	3.869	85.4
แหล่งน้ำอื่นๆ	532	10.501	73.6
รวม	552	865.069	77.4

แหล่งน้ำต้นทุน ในเขตชลประทาน

865.069 ล้าน ลบ.ม.

ความต้องการฤดูแล้ง (ล้าน ลบ.ม.)

อุปโภค - บริโภค	29.440	แผนการจัดสรรน้ำฤดูแล้ง 648.59 ล้าน ลบ.ม.
นิเวศและอื่นๆ	382.320	
เกษตร	230.070	ผลการจัดสรรน้ำฤดูแล้ง 260.080 ล้าน ลบ.ม.
อุตสาหกรรม	5.460	
อื่นๆ	1.300	

จัดสรรน้ำฤดูแล้งเริ่มเดือน มีนาคม 2567

พื้นที่เพาะปลูกข้าว (ไร่)

	แผน	เพาะปลูก	เก็บเกี่ยว
ฤดูแล้ง	60,350	-	-

พื้นที่เสี่ยงภัยแล้งในเขตชลประทาน

	จ.ยะลา	จ.ปัตตานี	จ.นราธิวาส
พื้นที่เสี่ยงขาดแคลนน้ำด้าน อุปโภค-บริโภค/ด้านการเกษตร	245	-	67,900 ไร่

พื้นที่เสี่ยงภัยแล้งซ้ำซากนอกเขตชลประทาน

	จ.ยะลา	จ.ปัตตานี	จ.นราธิวาส
พื้นที่เสี่ยงภัยแล้งน้อย	78,297	48,893	59,586 ไร่

ปัจจุบันยังไม่มีพื้นที่ประสบภัยแล้ง

มาตรการเตรียมความพร้อมและแนวทางการช่วยเหลือ

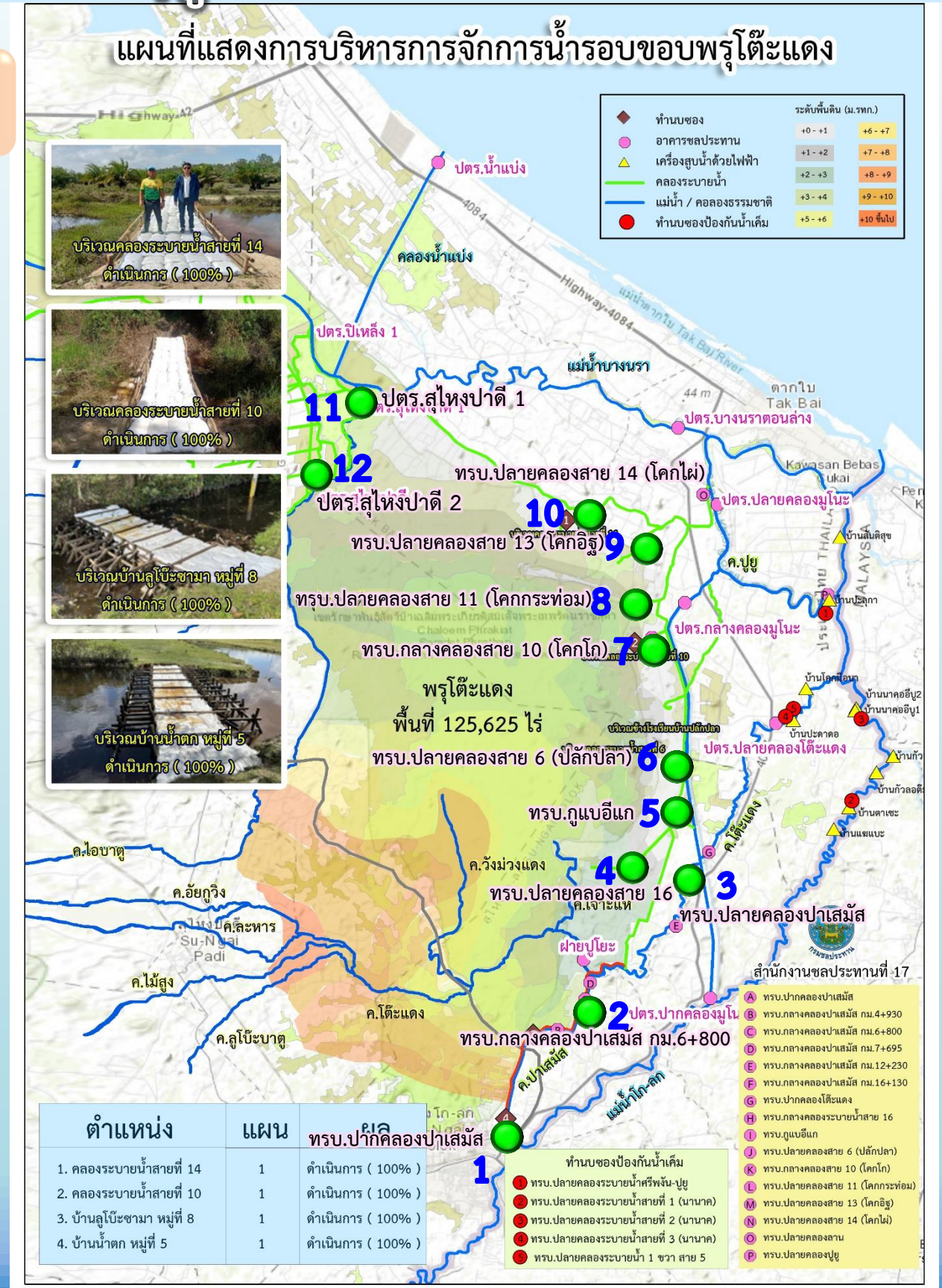
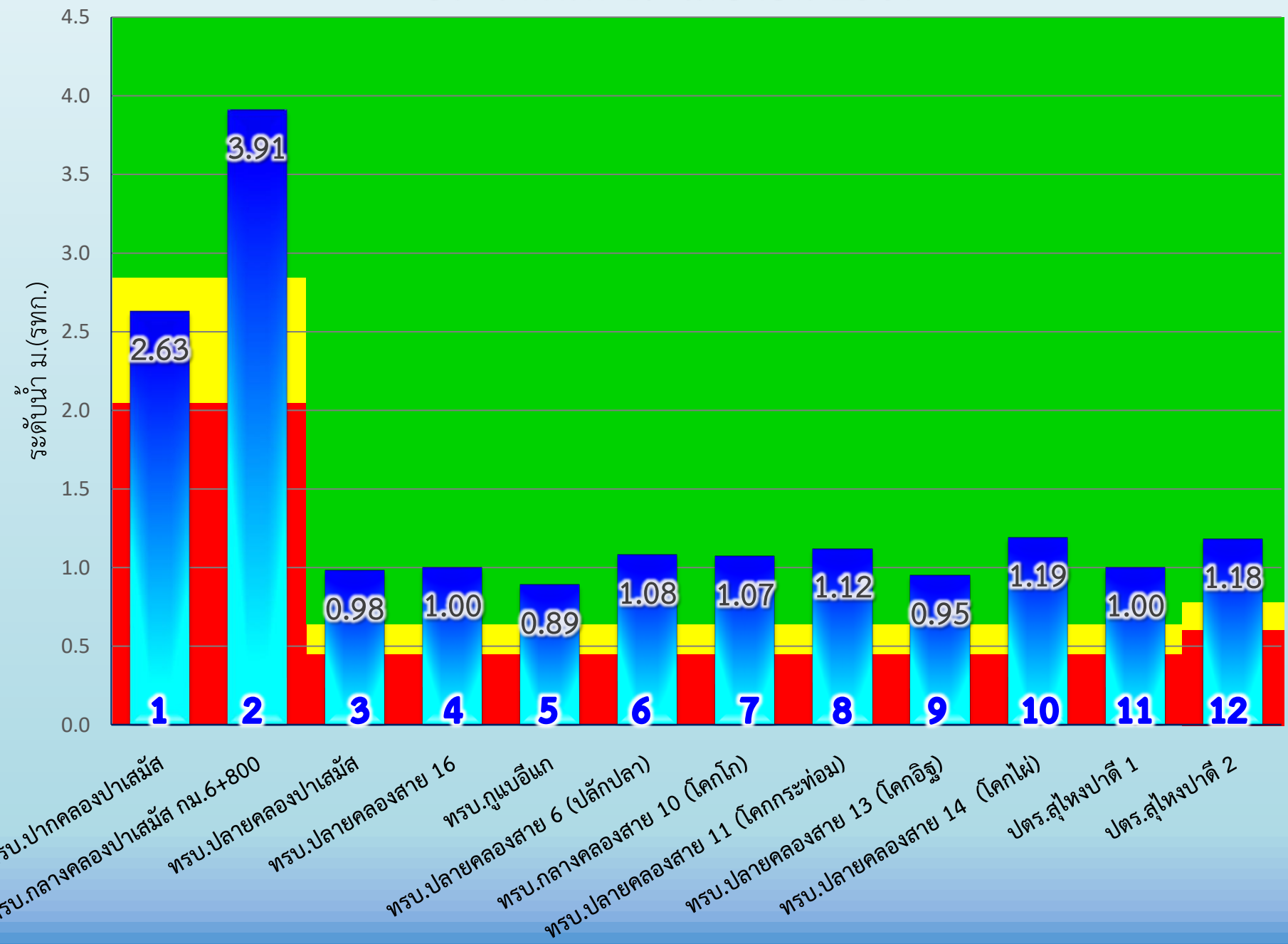
- ติดตาม วิเคราะห์แนวโน้มสถานการณ์
- เตรียมความพร้อมเครื่องจักร เครื่องมือ ไว้ให้ความช่วยเหลือ
 - เครื่องสูบน้ำ 35 เครื่อง
 - รถบรรทุกน้ำ 3 คัน

การบริหารจัดการในพื้นที่

- ตรวจสอบอาคารชลประทาน มีสภาพพร้อมใช้งาน
- จัดตั้งศูนย์ปฏิบัติการน้ำอัจฉริยะ สขป.17 และศูนย์ปฏิบัติการน้ำอัจฉริยะโครงการ
- โครงการส่งน้ำและบำรุงรักษาโก-ลก ควบคุมบานระบายน้ำ 18 แห่ง เพื่อเก็บกักน้ำในพื้นที่พรุโต๊ะแดง แผนทำของรอบขอบพรุ 4 แห่ง
- โครงการส่งน้ำและบำรุงรักษาบางนรา ควบคุมบานระบายเพื่อเก็บกักน้ำ และป้องกันน้ำเต็ม
- โครงการชลประทานนราธิวาส ควบคุมการเปิดปิดบานระบายบริเวณพรุบาเจาะ เพื่อเก็บกักน้ำในพื้นที่พรุบาเจาะ (สันทรายปิด) แผนทำของรอบขอบพรุ 2 แห่ง
- โครงการส่งน้ำและบำรุงรักษาปัตตานี ควบคุมบานระบายเพื่อป้องกันน้ำเต็ม จัดจราจรทางน้ำเพื่อผัน/กระจายน้ำเข้าพื้นที่ชลประทาน

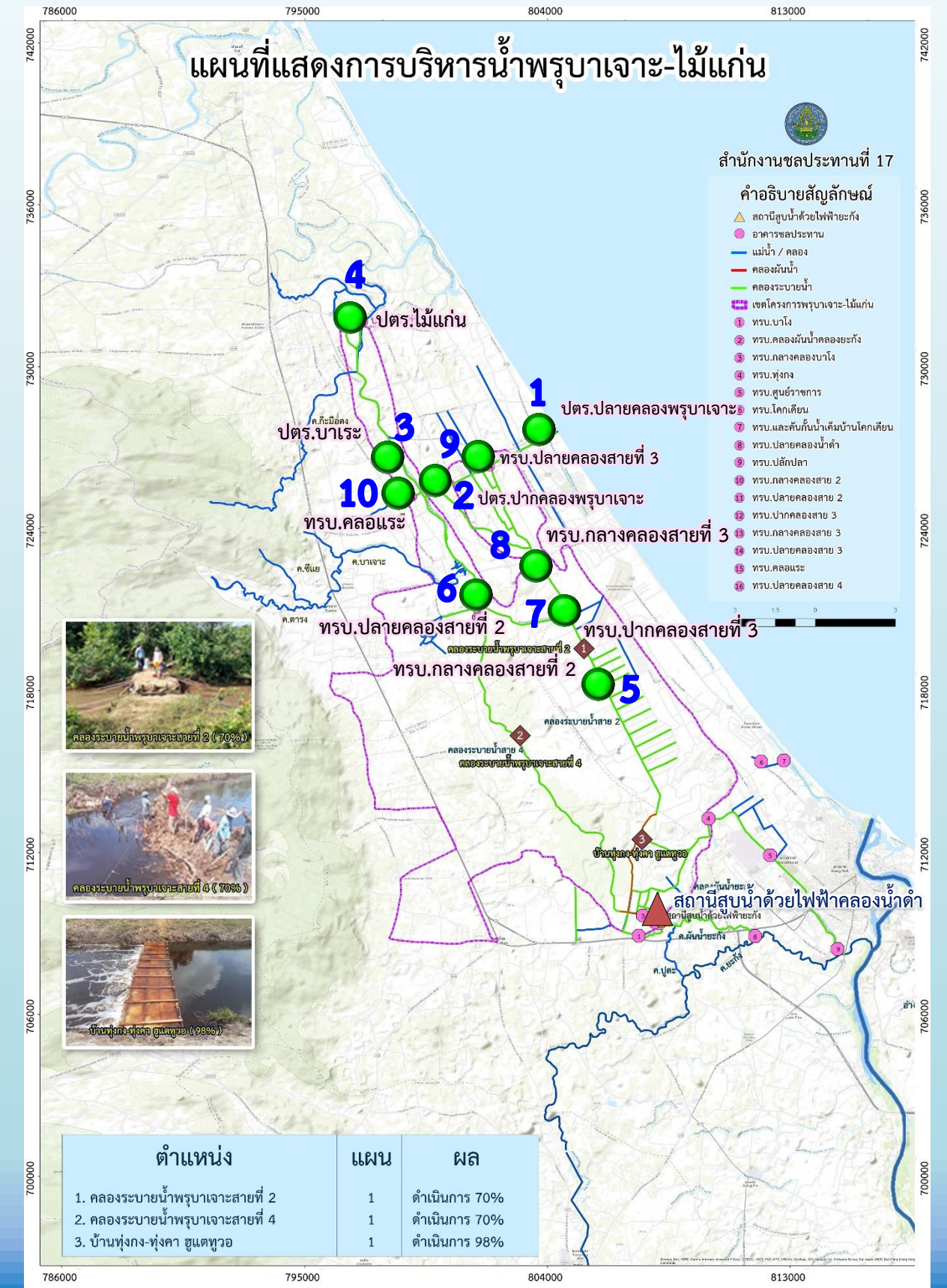
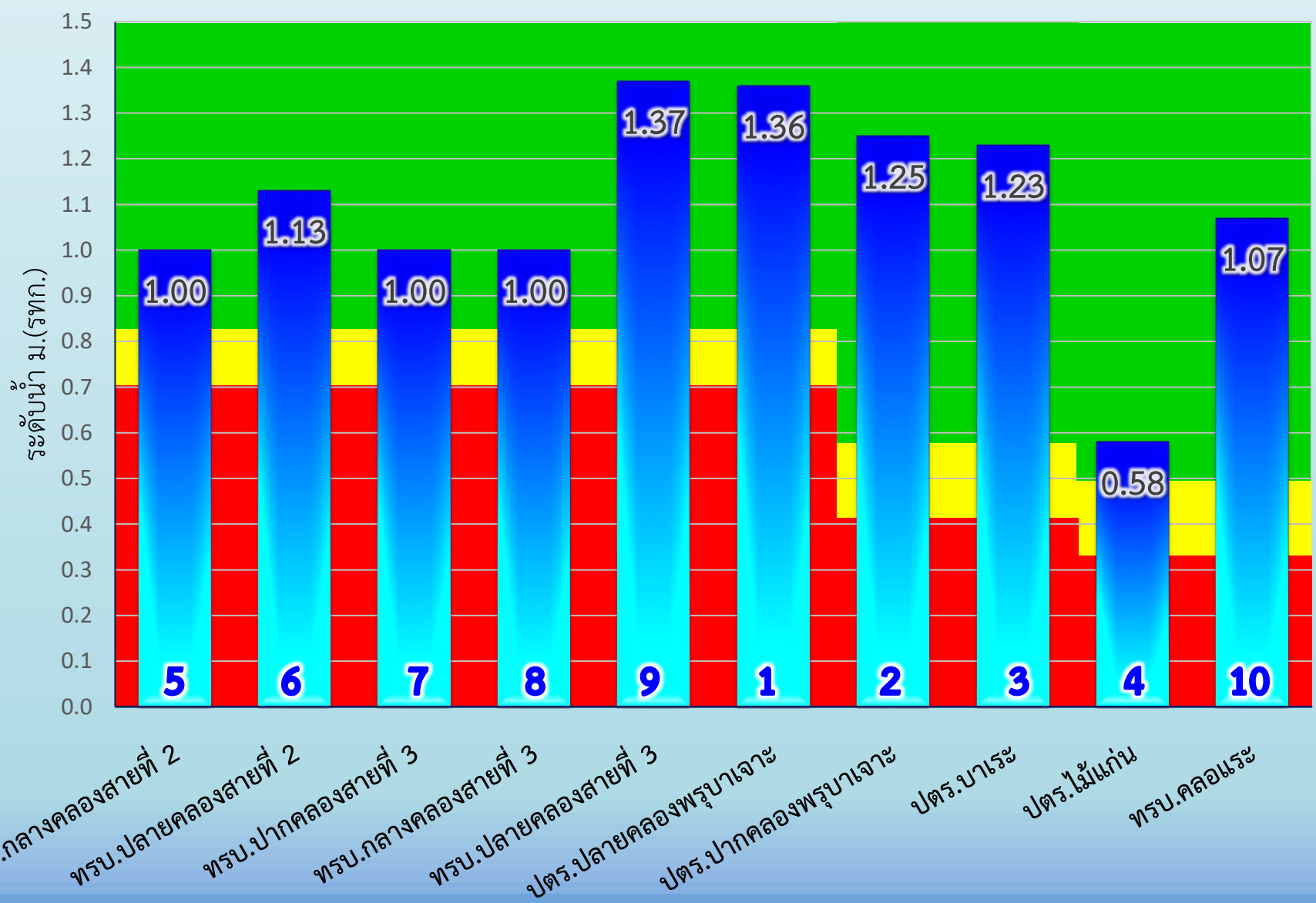
การบริหารจัดการน้ำ ฤดูแล้ง ปี 2567 พื้นที่พรุโต๊ะแดง

แผนภูมิระดับน้ำ อาคารบังคับน้ำ พื้นที่พรุโต๊ะแดง
ประจำวัน 19 เมษายน 2567



การบริหารจัดการน้ำ ฤดูแล้ง ปี 2567 พื้นที่พรุบาเจาะ

แผนภูมิระดับน้ำ อาคารบังคับน้ำ พื้นที่พรุบาเจาะ
ประจำวันที 22 เมษายน 2567





การสูบน้ำด้วยสถานีสูบน้ำด้วยไฟฟ้าคลองน้ำดำ เข้าสู่พื้นที่
โครงการพรุบาเจาะ - ไม้แก่น อันเนื่องมาจากพระราชดำริ
ตั้งแต่วันที่ 16 มีนาคม 2567 ถึงปัจจุบัน
รวมปริมาณน้ำที่สูบช่วยเหลือ 3,247,200 ลูกบาศก์เมตร

โครงการชลประทานนราธิวาส สำนักงานชลประทานที่ 17			
ขอรายงานการสูบน้ำจากคลองน้ำดำเข้าสู่พื้นที่พรุบาเจาะ - ไม้แก่น ณ สถานีสูบน้ำด้วยไฟฟ้าคลองน้ำดำ ตำบลละหาร อำเภอยี่งอ จังหวัดนราธิวาส			
วันที่รายงาน	22 เมษายน 2567		
ปริมาณน้ำตั้งแต่เริ่มสูบ จากวันที่ 16 มีนาคม 2567 ถึง ปัจจุบัน	3,247,200.00	ลบ.ม.	
ระยะเวลาสะสมตั้งแต่เริ่มสูบน้ำ จากวันที่ 16 มีนาคม 2567 ถึง ปัจจุบัน	902.00	ชั่วโมง	
ค่ากระแสไฟฟ้าสะสม จากวันที่ 16 มีนาคม 2567 ถึง ปัจจุบัน	234,520.00	บาท	
แผนที่แสดงเส้นทางการผันน้ำเข้าสู่พื้นที่โครงการพรุบาเจาะ - ไม้แก่น อันเนื่องมาจากพระราชดำริ			
<p>➡ เส้นทางการผันน้ำเข้าสู่พรุบาเจาะ - ไม้แก่น ผ่านคลองระบายน้ำพรุบาเจาะสายที่ 4</p> <p>➡ เส้นทางการผันน้ำเข้าสู่พรุบาเจาะ - ไม้แก่น ผ่านคลองระบายน้ำพรุบาเจาะสายที่ 2</p>			
ปริมาณน้ำตั้งแต่เริ่มสูบ จากเดือน มีนาคม ถึง ปัจจุบัน	ผ่านคลองระบายน้ำพรุบาเจาะสายที่ 4		
จำนวน 3,247,200.00	ลบ.ม.	ระยะเวลาสะสม 902.00	ชั่วโมง
ปริมาณน้ำตั้งแต่เริ่มสูบ จากเดือน มีนาคม ถึง ปัจจุบัน	ผ่านคลองระบายน้ำพรุบาเจาะสายที่ 2		
จำนวน -	ลบ.ม.	ระยะเวลาสะสม -	ชั่วโมง
ภาพแสดงการผันน้ำเข้าสู่พื้นที่โครงการพรุบาเจาะ - ไม้แก่น อันเนื่องมาจากพระราชดำริ			
ผ่านคลองระบายน้ำพรุบาเจาะสายที่ 2 และ คลองระบายน้ำพรุบาเจาะสายที่ 4			

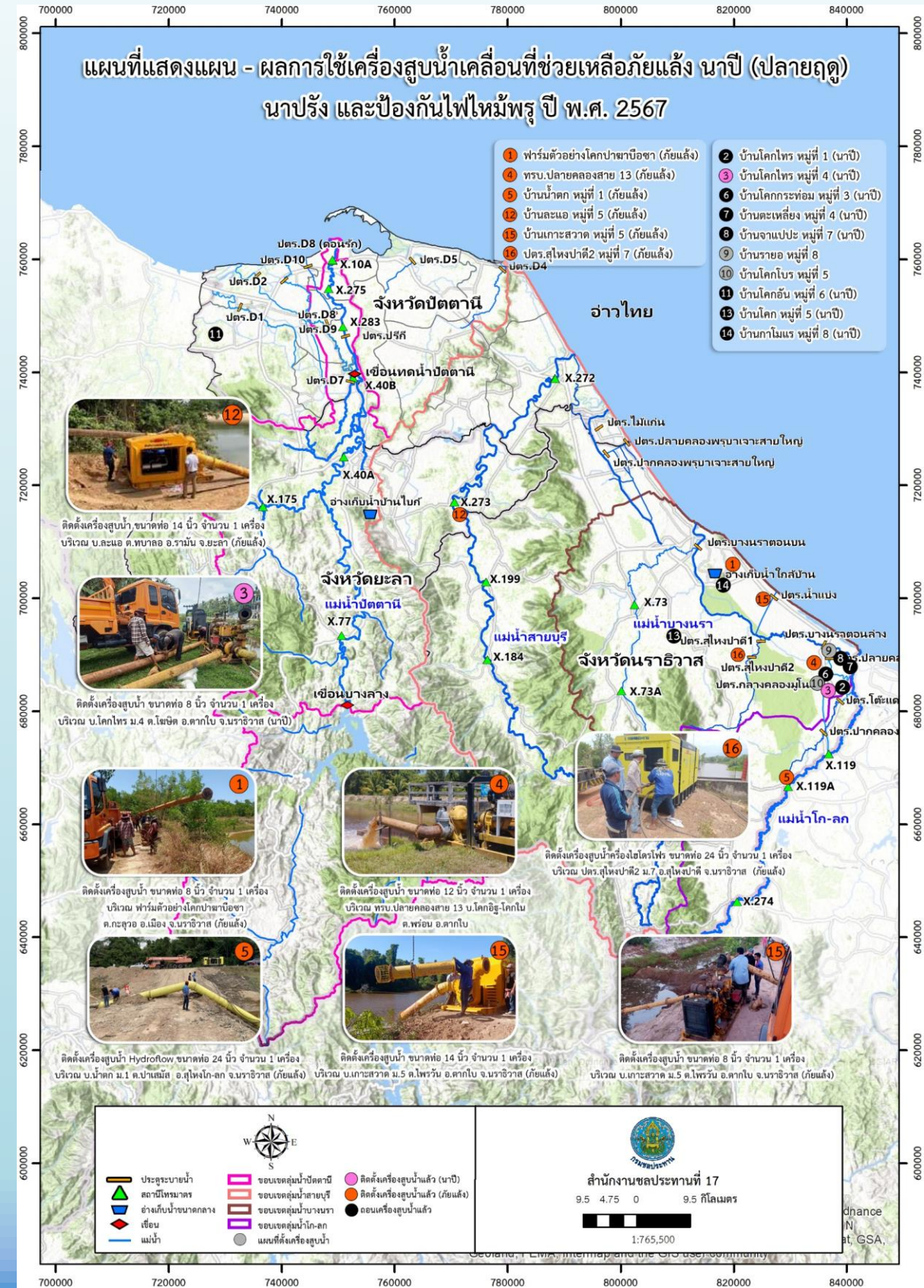
ผลการติดตั้งเครื่องสูบน้ำเคลื่อนที่เพื่อช่วยเหลือช่วยเหลือภัยแล้ง นาปี (ปลายฤดู) นาปรัง และป้องกันไฟไหม้พรุ ปี 2567 จำนวน 16 แห่ง ผล 14 แห่ง

จังหวัดปัตตานี 1 แห่ง ผล 1 แห่ง

11 จุดที่ 11 ติดตั้งเครื่องสูบน้ำเคลื่อนที่ ขนาด 8 นิ้ว จำนวน 1 เครื่อง บริเวณ บ.โคกอัน ม.6 ต.ท่าเรือ อ.โคกโพธิ์

จังหวัดยะลา 1 แห่ง ผล 1 แห่ง

12 จุดที่ 12 ติดตั้งเครื่องสูบน้ำเคลื่อนที่ ขนาด 12 นิ้ว จำนวน 1 เครื่อง บริเวณ บ.บ้านละแอ ม.5 ต.บาลอ อ.รามัน จ.ยะลา



จังหวัดนราธิวาส 14 แห่ง ผล 12 แห่ง

- 1 จุดที่ 1 ติดตั้งเครื่องสูบน้ำเคลื่อนที่ ขนาด 8 นิ้ว จำนวน 1 เครื่อง บริเวณฟาร์มตัวอย่างโคกป่าซาบือซา ม.5 ต.กะลุวอ อ.เมือง
- 2 จุดที่ 2 ติดตั้งเครื่องสูบน้ำเคลื่อนที่ ขนาด 8 นิ้ว จำนวน 1 เครื่อง บริเวณบ้านโคกโทร ม.1 ต.โฆษิต อ.ตากใบ
- 3 จุดที่ 3 ติดตั้งเครื่องสูบน้ำเคลื่อนที่ ขนาด 8 นิ้ว จำนวน 1 เครื่อง บริเวณบ้านโคกโทร ม.4 ต.โฆษิต อ.ตากใบ
- 4 จุดที่ 4 ติดตั้งเครื่องสูบน้ำเคลื่อนที่ ขนาด 12 นิ้ว จำนวน 1 เครื่อง บริเวณ ทรบ.ปลายคลองสาย 13 บ.โคกอิฐ-โคกโน ต.พร่อน อ.ตากใบ
- 5 จุดที่ 5 ติดตั้งเครื่องสูบน้ำไฮโดรโฟ ขนาด 24 นิ้ว จำนวน 1 เครื่อง บริเวณ ทรบ.ปากคลองปาเสมัส บ้านน้ำตก ต.ปาเสมัส อ.สุโหงโก-ลก
- 6 จุดที่ 6 ติดตั้งเครื่องสูบน้ำเคลื่อนที่ ขนาด 8 นิ้ว จำนวน 1 เครื่อง บริเวณบ้านโคกกระท่อม ม.3 ต.พร่อน อ.ตากใบ
- 7 จุดที่ 7 ติดตั้งเครื่องสูบน้ำเคลื่อนที่ ขนาด 8 นิ้ว จำนวน 1 เครื่อง บริเวณบ้านตะเหลียง ม.4 ต.เกาะสะท้อน อ.ตากใบ
- 8 จุดที่ 8 ติดตั้งเครื่องสูบน้ำเคลื่อนที่ ขนาด 8 นิ้ว จำนวน 1 เครื่อง บริเวณบ้านจาแปะ ม.7 ต.เกาะสะท้อน อ.ตากใบ
- 9 จุดที่ 9 ติดตั้งเครื่องสูบน้ำเคลื่อนที่ ขนาด 8 นิ้ว จำนวน 2 เครื่อง บริเวณบ้านรายอ ม.8 ต.เกาะสะท้อน อ.ตากใบ
- 10 จุดที่ 10 ติดตั้งเครื่องสูบน้ำเคลื่อนที่ ขนาด 8 นิ้ว จำนวน 1 เครื่อง บริเวณบ้านโคกโบร ม.5 ต.พร่อน อ.ตากใบ
- 13 จุดที่ 13 ติดตั้งเครื่องสูบน้ำเคลื่อนที่ ขนาด 8 นิ้ว จำนวน 2 เครื่อง บริเวณบ้านโคก ม.5 ต.จวบ อ.เจาะไอร้อง
- 14 จุดที่ 14 ติดตั้งเครื่องสูบน้ำเคลื่อนที่ ขนาด 8 นิ้ว จำนวน 1 เครื่อง บริเวณบ้านกาโมแระ ม.8 ต.กะลุวอ อ.เมือง
- 15 จุดที่ 15 ติดตั้งเครื่องสูบน้ำเคลื่อนที่ ขนาด 14, 8 นิ้ว จำนวน 1, 1 เครื่อง บริเวณ บ.เกาะสวาด ม.5 ต.ไพรวัน อ.ตากใบ (จุดที่ 1, 2)
- 16 จุดที่ 16 ติดตั้งเครื่องสูบน้ำไฮโดรโฟ ขนาด 24 นิ้ว จำนวน 1 เครื่อง บริเวณปตร.สุโหงปาตี 2 บ.ปีเหลียง ม.7 ต.สุโหงปาตี อ.สุโหงปาตี



กรมชลประทาน

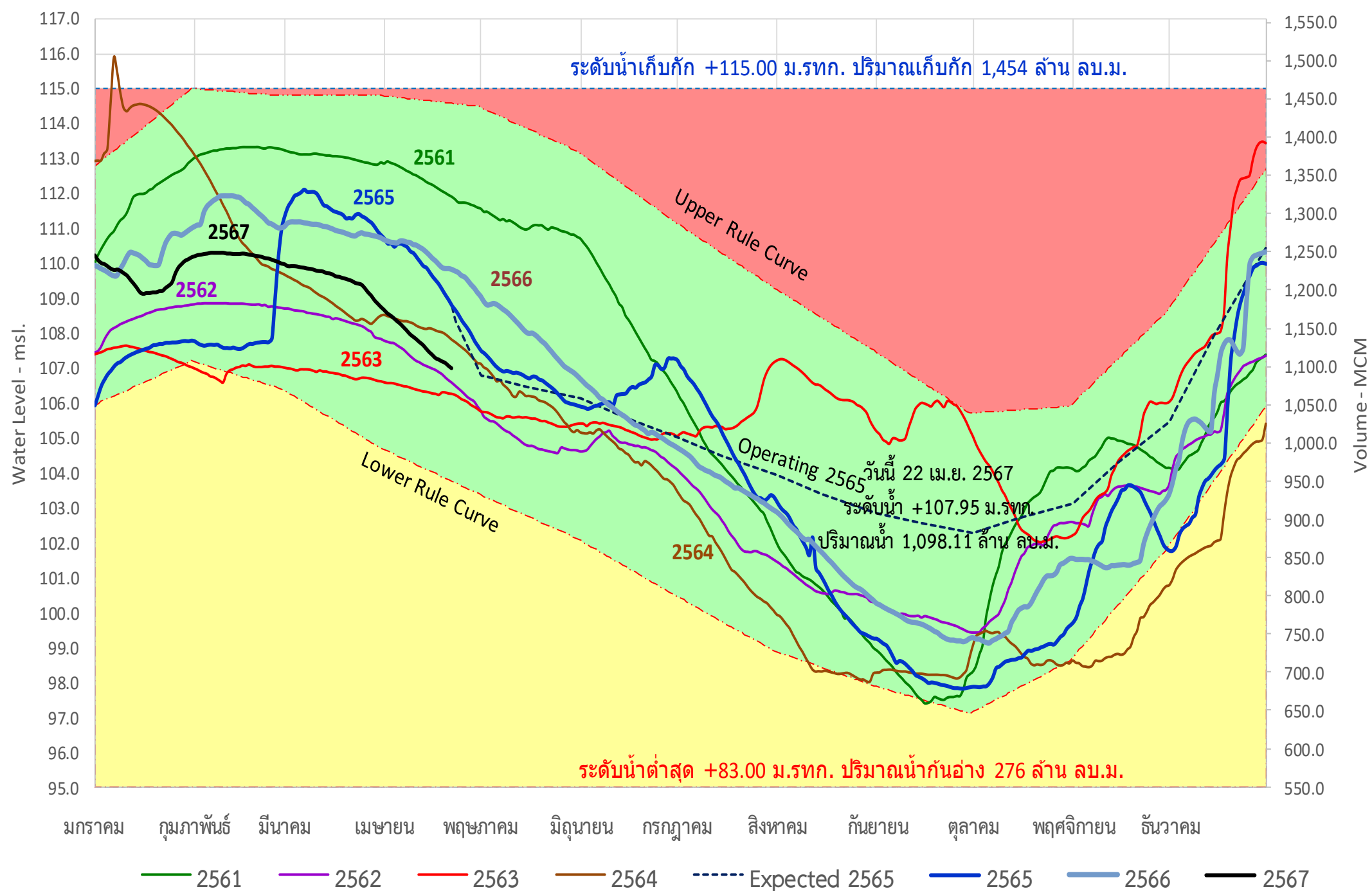


สำนักงานชลประทานที่ ๑๗
กรมชลประทาน
กระทรวงเกษตรและสหกรณ์



เขื่อนบางลาง

ต.เขื่อนบางลาง อ.บันนังสตา จ.ยะลา



ข้อมูลสถานการณ์น้ำ ณ วันที่ 22 เมษายน 2567

ปริมาณน้ำ = 1,098.110 ล้าน ลบ.ม. (75.52%)

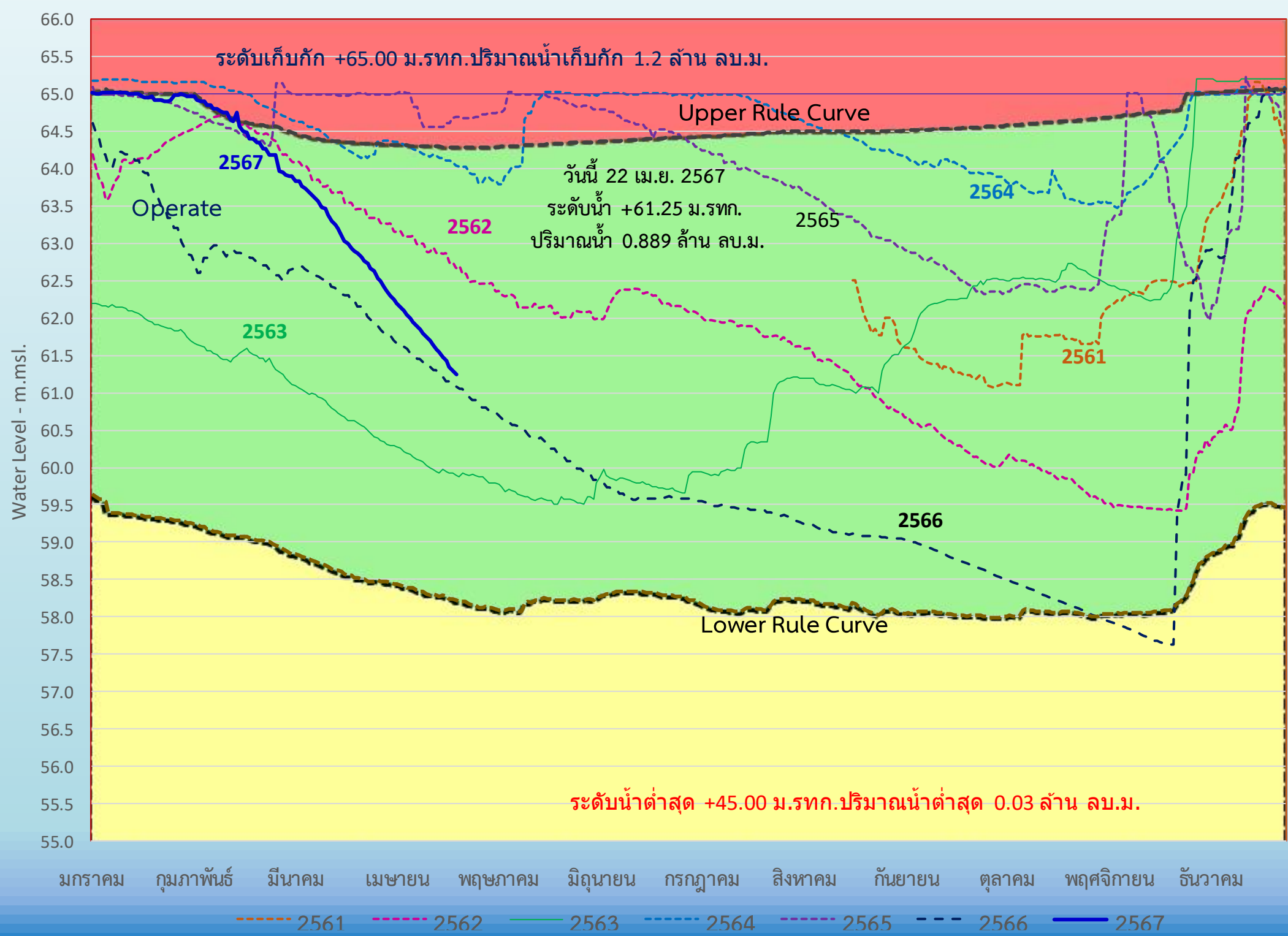
เหนือเขื่อน = 107.950 ม.รทก.

ท้ายเขื่อน = 42.000 ม.รทก.

น้ำไหลเข้า = 1.850 ล้าน ลบ.ม.

ระบายน้ำ = 4.970 ล้าน ลบ.ม.

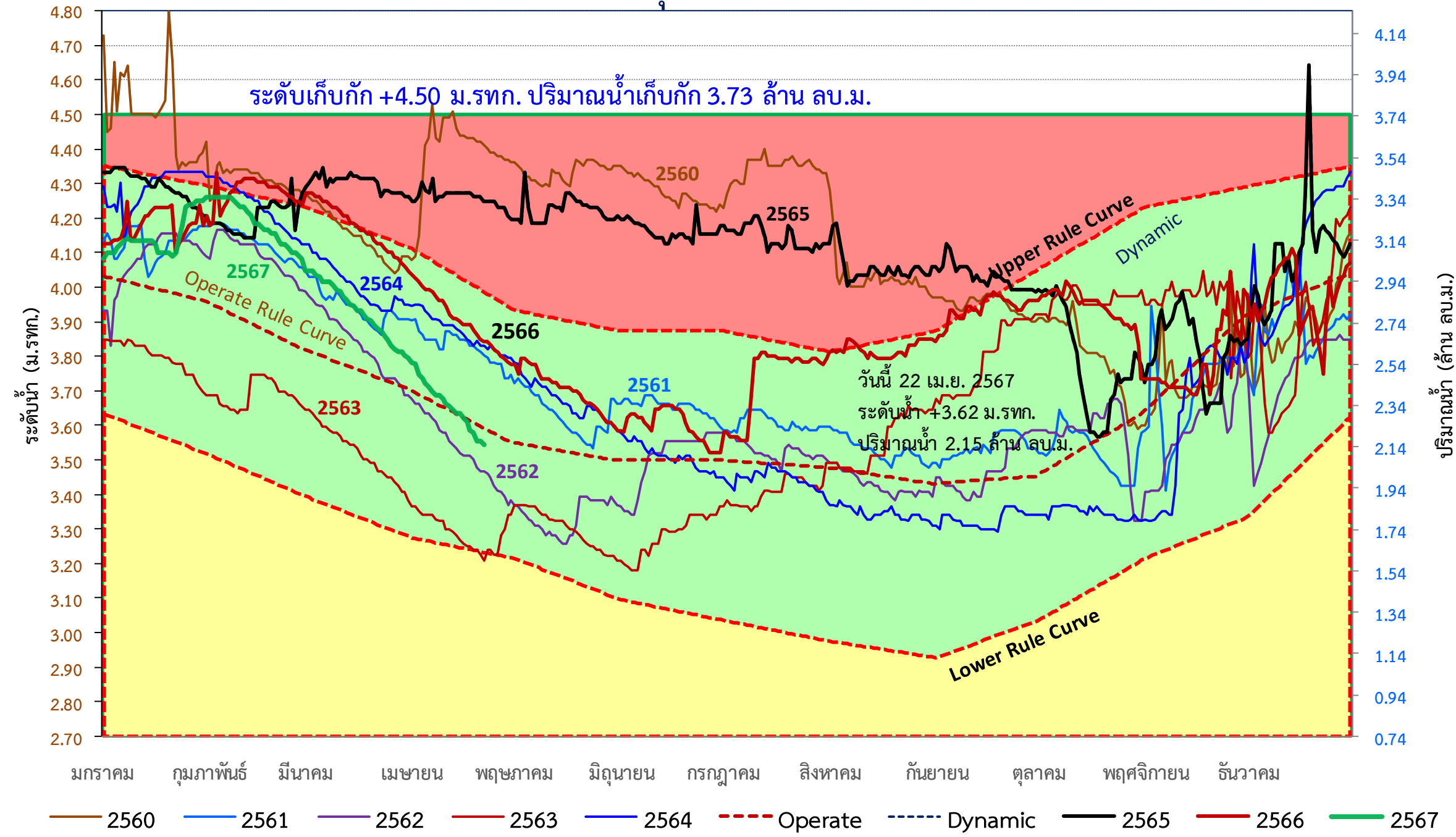
อ่างเก็บน้ำบ้านไบก์ อันเนื่องมาจากพระราชดำริ ต.บุดี อ.เมือง จ.ยะลา



ข้อมูลสถานการณ์น้ำ
ณ วันที่ 22 เมษายน 2567

ปริมาณน้ำ = 0.889 ล้าน ลบ.ม. (74.08%)
ระดับน้ำ = 61.250 ม.รทก.
น้ำไหลเข้า = 0.011 ล้าน ลบ.ม.
ระบายน้ำ = 0.015 ล้าน ลบ.ม.

อ่างเก็บน้ำไกล่บ้าน อันเนื่องมาจากพระราชดำริ บ.ยาบี ต.กะลุวอ อ.เมือง จ.นราธิวาส

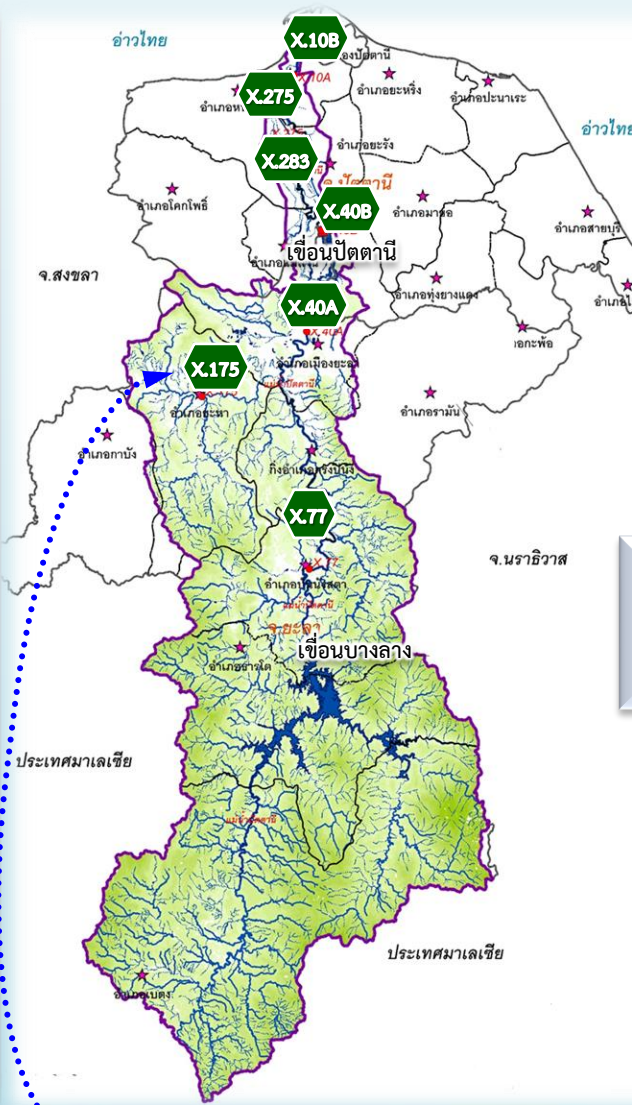


ข้อมูลสถานการณ์น้ำ
ณ วันที่ 22 เมษายน 2567

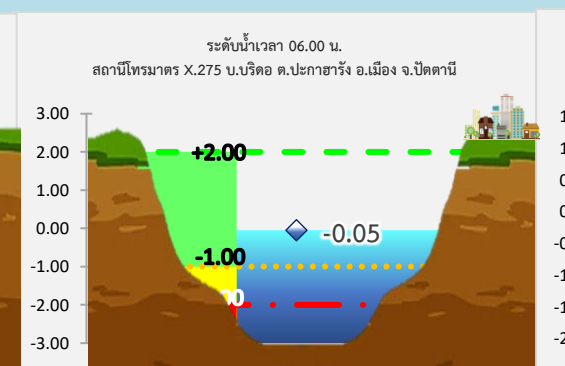
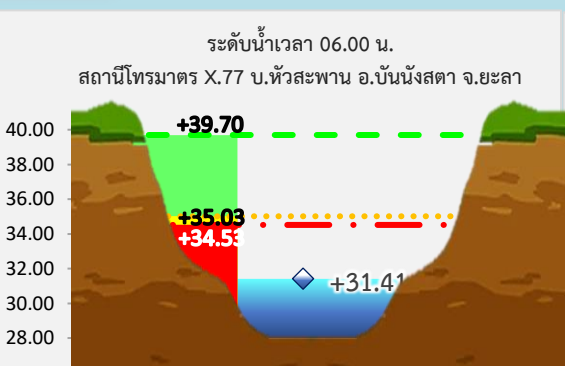
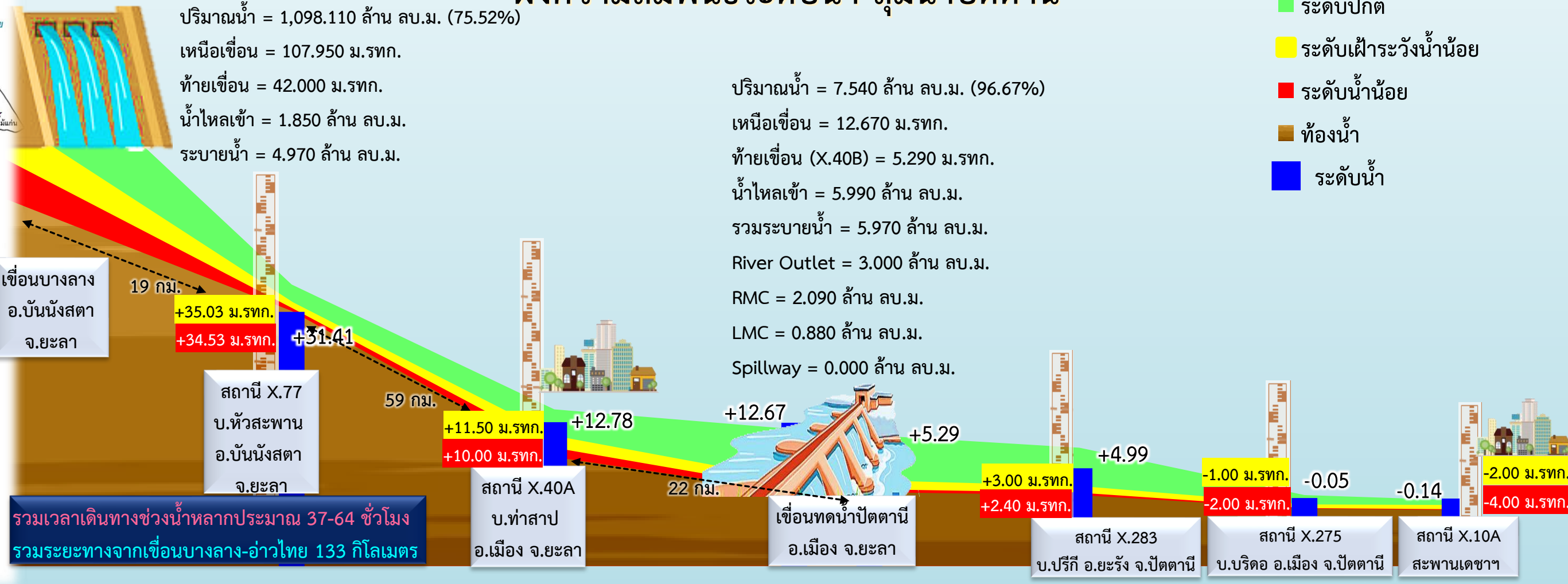
ปริมาณน้ำ = 2.150 ล้าน ลบ.ม. (57.64%)
ระดับน้ำ = 3.620 ม.รทก.
น้ำไหลเข้า = 0.000 ล้าน ลบ.ม.
ระบายน้ำ = 0.000 ล้าน ลบ.ม.

ศูนย์ปฏิบัติการน้ำอัจฉริยะ สำนักงานชลประทานที่ 17 : SWOC 17

ระดับน้ำรายวัน ของสถานีโทรมาตร ลุ่มน้ำปัตตานี วันที่ 22 เมษายน 2567 เวลา 06.00 น.



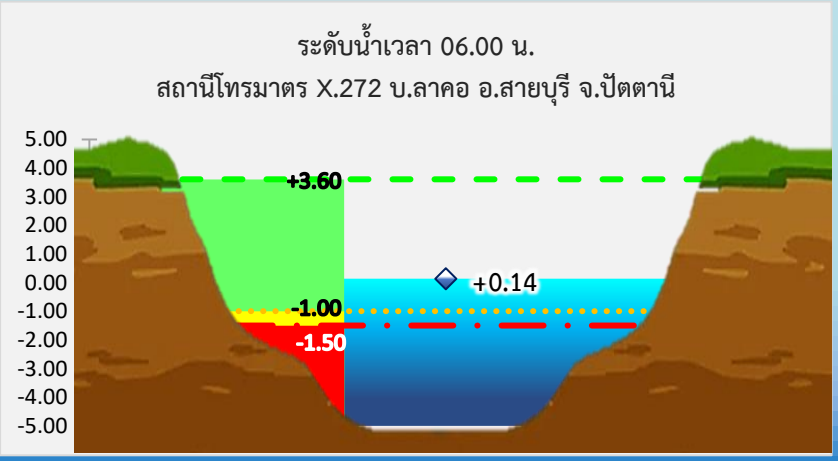
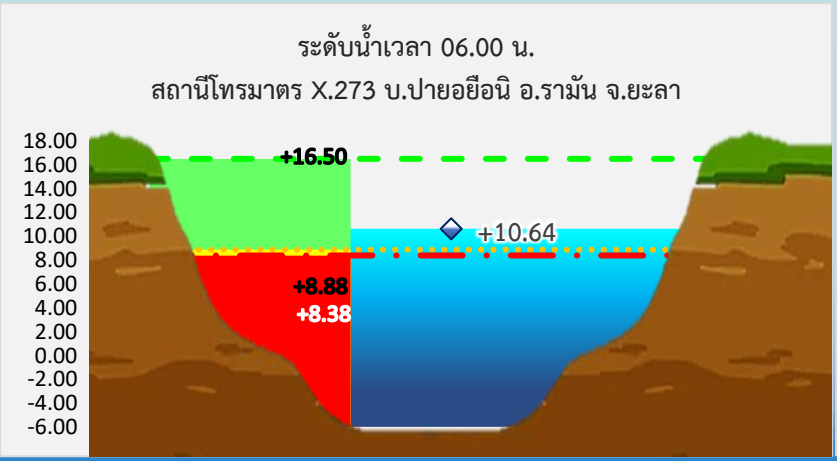
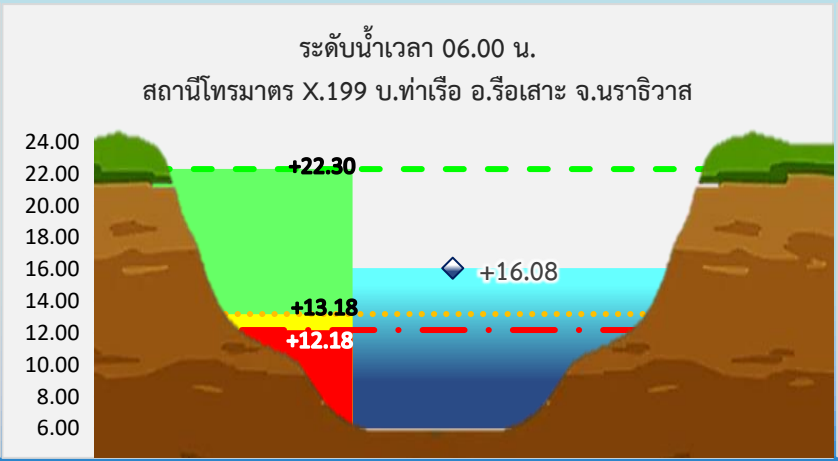
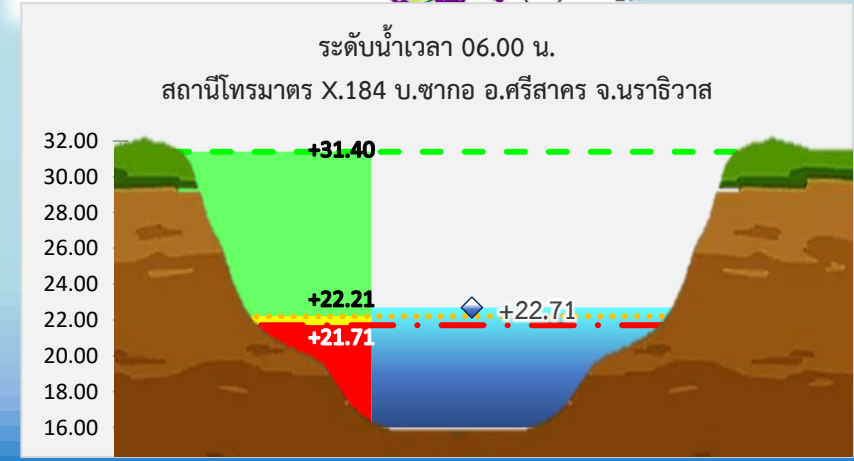
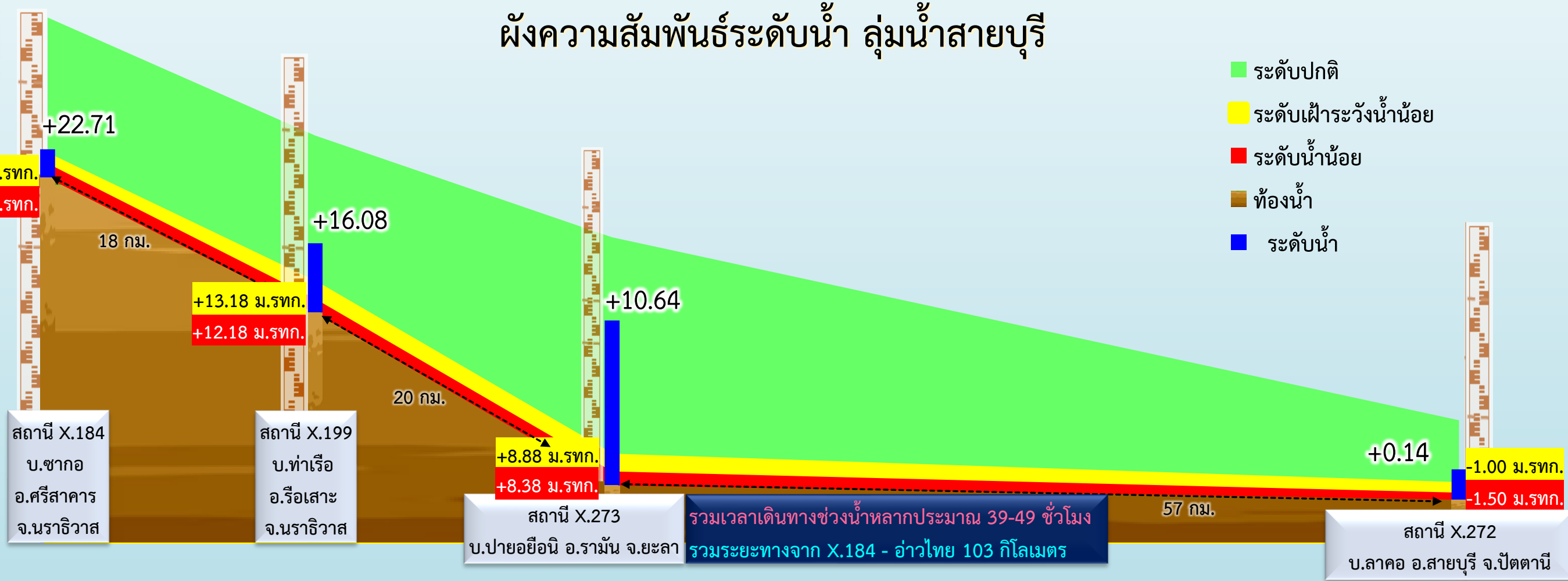
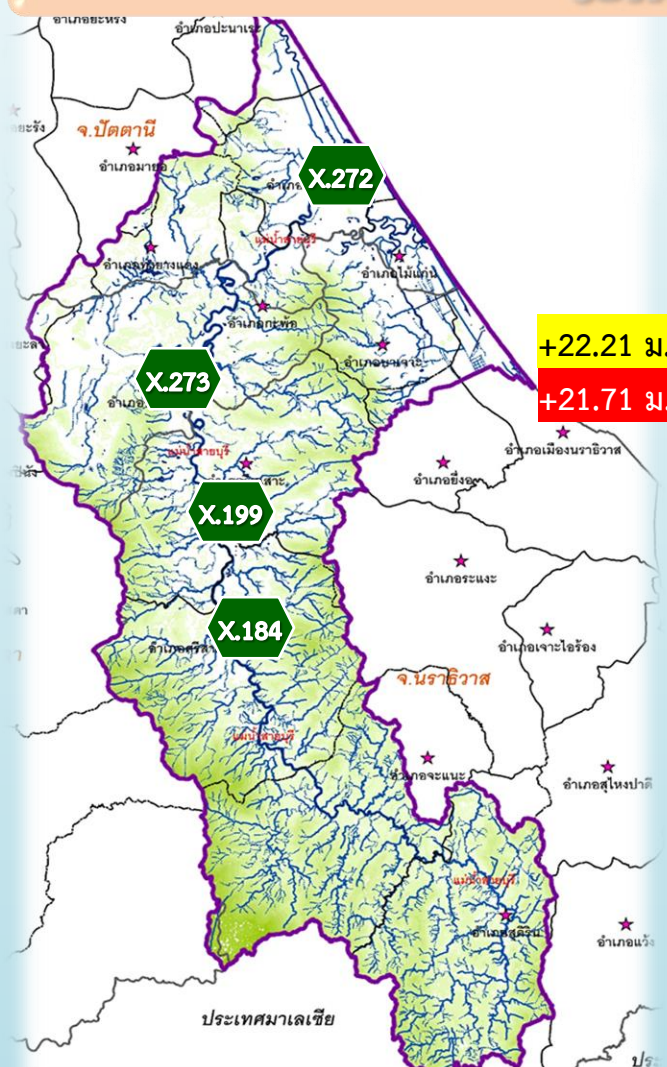
ผังความสัมพันธ์ระดับน้ำ ลุ่มน้ำปัตตานี



ศูนย์ปฏิบัติการน้ำอัจฉริยะ สำนักงานชลประทานที่ 17 : SWOC 17

ระดับน้ำรายวัน ของสถานีโทรมาตร ลุ่มน้ำสายบุรี วันที่ 22 เมษายน 2567 เวลา 06.00 น.

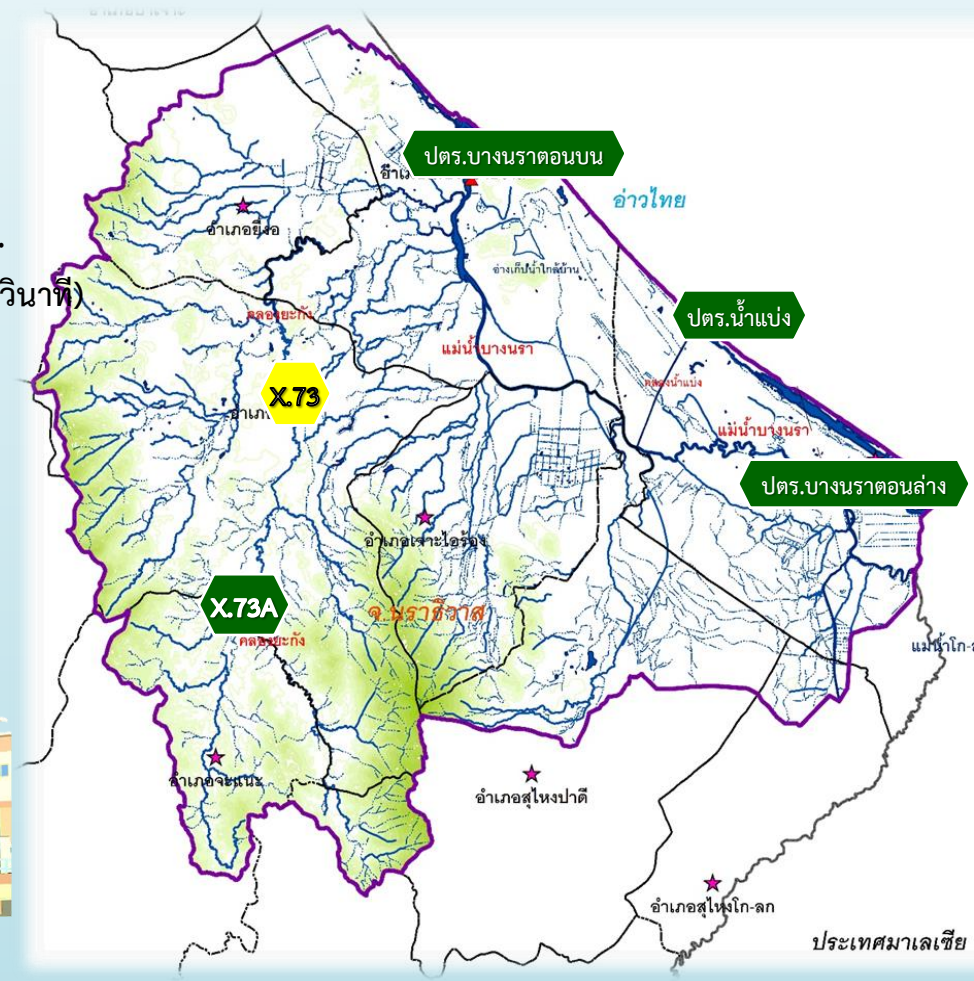
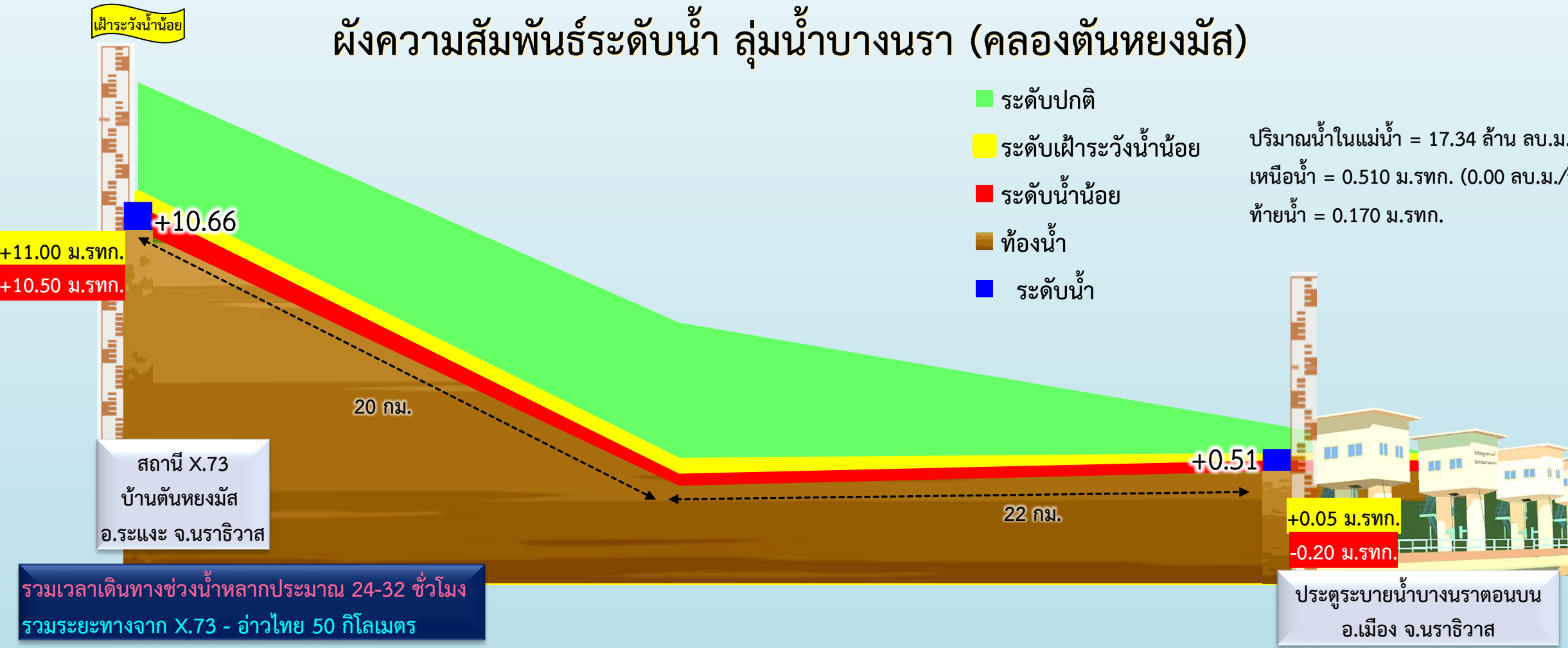
ผังความสัมพันธ์ระดับน้ำ ลุ่มน้ำสายบุรี



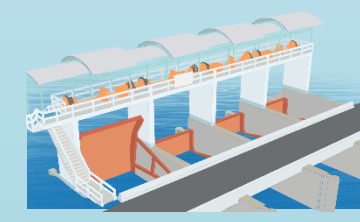
ศูนย์ปฏิบัติการน้ำอัจฉริยะ สำนักงานชลประทานที่ 17 : SWOC 17

ระดับน้ำรายวัน ของสถานีโทรมาตร ลุ่มน้ำบางนรา วันที่ 22 เมษายน 2567 เวลา 06.00 น.

ผังความสัมพันธ์ระดับน้ำ ลุ่มน้ำบางนรา (คลองตันหยงมัส)

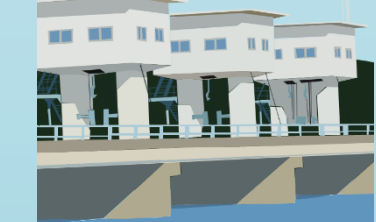


ปตร.น้ำแบ่ง

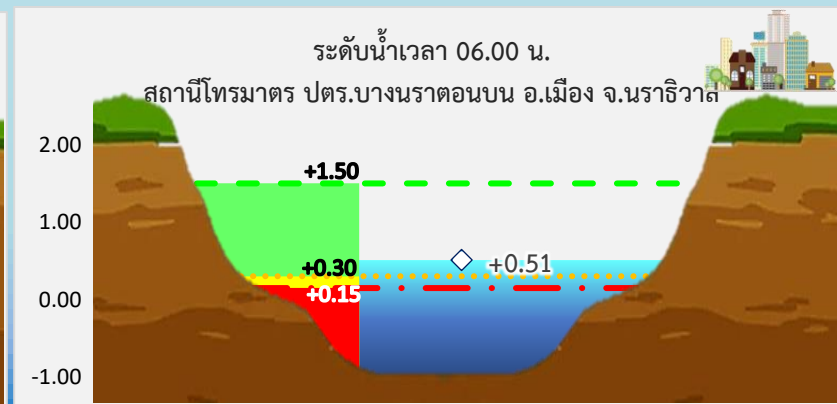
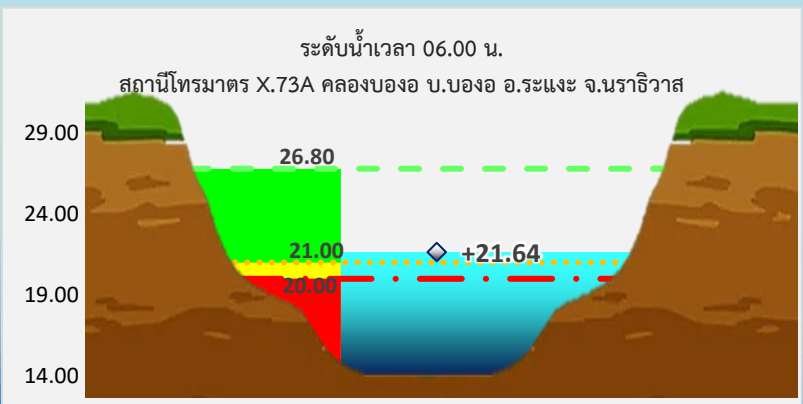


เหนือน้ำ = 0.710 ม.รทก.
 ท้ายน้ำ = 0.190 ม.รทก.

ปตร.บางนราตอนล่าง



เหนือน้ำ = 0.480 ม.รทก.
 ท้ายน้ำ = 0.150 ม.รทก.



ศูนย์ปฏิบัติการน้ำอัจฉริยะ สำนักงานชลประทานที่ 17 : SWOC 17

ระดับน้ำรายวัน ของสถานีโทรมาตร ลุ่มน้ำโก-ลก วันที่ 22 เมษายน 2567 เวลา 06.00 น.

ผังความสัมพันธ์ระดับน้ำ ลุ่มน้ำโก-ลก

- ระดับปกติ
- ระดับเฝ้าระวังน้ำน้อย
- ระดับน้ำน้อย
- ท้องน้ำ
- ระดับน้ำ

