



สถานการณ์น้ำ สำนักงานชลประทานที่ 14



22 เมษายน 2567

1. ปริมาณน้ำฝน

เล็กน้อย ถึง หนัก

จังหวัด	ปริมาณน้ำฝนสูงสุด (มม.)		ฝนสะสม		สูง/ต่ำ กว่าค่าเฉลี่ย	ฝนเฉลี่ย 30 ปี (มม.)	
	สถน.	อำเภอ	อุตุนิยมวิทยา 7 วัน	อุตุนิยมวิทยา สะสม ปี 66		ณ ช่วงเวลา เดียวกัน	อุตุนิยมวิทยา 30ปี
เพชรบุรี	0.00	-	-	41.80	-13.64	48.40	987.30
ประจวบคีรีขันธ์	0.00	-	-	79.00	-33.05	118.00	1,091.80
ชุมพร	62.00	หลังสวน	0.50	175.30	-12.92	201.30	1,872.70
ระนอง	8.00	สุขสำราญ	4.40	41.30	-54.71	91.20	4,068.40

เกณฑ์การวัดน้ำฝน

ฝนเล็กน้อย 0.1 - 10 มม. ฝนปานกลาง 10.1 - 35 มม.
ฝนตกหนัก 35.1 - 90 มม. ฝนตกหนักมาก 90.1 มม. ขึ้นไป

2. ปริมาณน้ำในอ่างเก็บน้ำ ขนาดใหญ่ และ ขนาดกลาง

อ่างเก็บน้ำ	ความจุ รนค. ล้าน ลบ.ม.	น้ำใช้การ ล้าน ลบ.ม.	ใช้การไม่ได้ ล้าน ลบ.ม.	ปริมาณน้ำวันนี้ ล้าน ลบ.ม.	% รนค.	น้ำใช้การวันนี้ ล้าน ลบ.ม.	% น้ำใช้การ	ไหลเข้าอ่าง ระบายน้ำ ล้าน ลบ.ม. ล้าน ลบ.ม.	รับได้อีก ลบ.ม.	ปริมาณน้ำ ณ วันที่ 1 พ.ย. 66
ขนาดใหญ่ 2 แห่ง	1,101.00	1,018.50	82.50	393.92	35.78%	311.42	30.58%	0.44 2.19	707.08	645.82
แก่งกระจาน	710.00	645.00	65.00	295.80	41.66%	230.80	35.78%	0.44 1.90	414.20	485.14
ปราณบุรี	391.00	373.50	17.50	98.12	25.09%	80.62	21.58%	- 0.29	292.88	160.68
ขนาดกลาง 22 แห่ง	218.60	204.63	13.97	45.08	20.62%	31.10	15.20%	0.04 0.46	173.53	80.98
รวม ขนาดใหญ่ + ขนาดกลาง	1,319.60	1,223.13	96.47	438.99	33.27%	342.52	28.00%	0.48 2.64	880.61	726.80

Inflow

Inflow ปี 2567 ล้าน ลบ.ม.	Inflow ฤดูแล้ง 67 ล้าน ลบ.ม.	Inflow 7 วัน ล้าน ลบ.ม.	Inflow วันนี้ ล้าน ลบ.ม.
69.35	69.35	3.19	0.48

สถานการณ์อ่างเก็บน้ำ

เกณฑ์	> 80%	51 - 80%	31 - 50%	≤ 30%
ใหญ่	0	0	1	1
กลาง	0	1	4	17

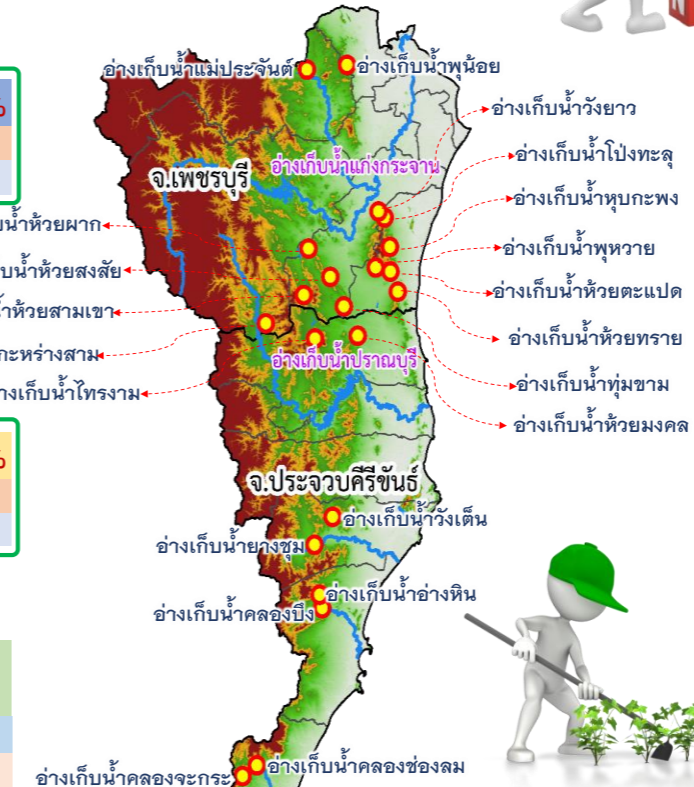
น้ำดีมาก น้ำดี น้ำพอใช้ น้ำน้อย

3. สถานการณ์น้ำท่า



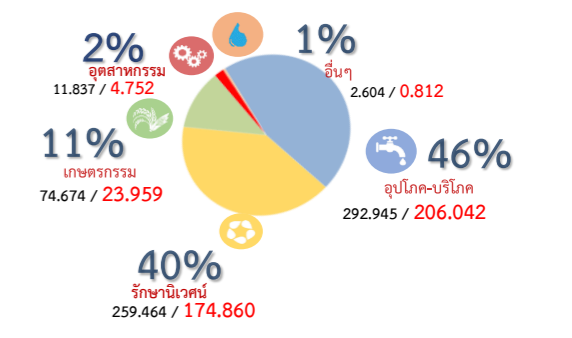
อยู่ในเกณฑ์ น้ำน้อย ถึง ปานกลาง

ลำน้ำ	สถานี	ระดับตลิ่ง ม.รทก.	ระดับน้ำ ม.รทก.	สูง/ต่ำ กว่าตลิ่ง เมตร	อัตราการไหล ลบ.ม./วินาที	ความจุลำน้ำ ลบ.ม./วินาที	%	เพิ่มขึ้น / ลดลง	สภาพ น้ำท่า
ลุ่มน้ำเพชรบุรี	B9 บ.สาระเท็ด	6.20	2.34	↓ 3.86	18.90	306.00	6.18	เพิ่มขึ้น	น้ำน้อย
	B18 เขาลูกช้าง	8.00	4.01	↓ 3.99	37.45	247.00	15.16	เพิ่มขึ้น	น้ำน้อย
	B16 อ.บ้านลาด	8.90	3.11	↓ 5.79	10.32	185.00	5.58	ลดลง	น้ำน้อย
	B15 เทศบาลเมือง	5.10	3.11	↓ 1.99	-	180.00	-	ลดลง	น้ำน้อย
ห้วยแม่ประจันต์	B6A สะพานท่าเกวียน	6.00	0.98	↓ 5.02	-	260.00	-	เพิ่มขึ้น	น้ำน้อย
แม่น้ำปราณบุรี	PR-1 ถนนเพชรเกษม	8.00	0.23	↓ 7.77	-	250.00	-	ลดลง	น้ำน้อย
คลองบางสะพาน	GT.7 บ้านวังยาว	7.50	-0.03	↓ 7.53	-	825.00	-	คงที่	น้ำน้อย
	GT.20 สะพานรถยนต์	6.00	0.13	↓ 5.87	-	225.00	-	ลดลง	น้ำน้อย
คลองท่าตะเภา	X248 ค.รับร้อ	23.89	17.28	↓ 6.61	0.80	720.25	0.11	คงที่	น้ำน้อย
	X64 บ.ท่าแฉะ	17.13	7.47	↓ 9.66	1.70	492.05	0.35	ลดลง	น้ำน้อย
	X158 บ.วังครก	11.50	3.11	↓ 8.39	11.30	763.00	1.48	คงที่	น้ำน้อย
คลองชุมพร	X201A บ.ท่าไม้ลาย	41.00	36.92	↓ 4.08	-	154.00	-	คงที่	น้ำน้อย
	X53A บ้านวังไผ่	8.70	2.08	↓ 6.62	2.86	198.50	1.44	คงที่	น้ำน้อย
คลองหลังสวน	X213 บ้านพะโต๊ะ	49.50	42.27	↓ 7.23	7.10	596.00	1.19	เพิ่มขึ้น	น้ำน้อย
	X212 ถนนลูกเสือ	6.00	0.22	↓ 5.78	111.30	1,114.00	9.99	คงที่	น้ำน้อย



4. แผน / ผล การจัดสรรน้ำ

IWU จัดสรรน้ำ ฤดูแล้ง 66/67	641.52 ล้าน ลบ.ม.
Wa จัดสรรน้ำ ฤดูแล้ง 66/67	410.43 ล้าน ลบ.ม. 63.98%



5. แผน / ผล การเพาะปลูก

จำนวนปริมัง 66/67			
แผน	100	ไร่	
ปลูกไปแล้ว	100	ไร่	100.00%
เก็บเกี่ยว	100	ไร่	1

6. การให้ความช่วยเหลือ

>>> สข.ป.14 ให้การช่วยเหลือในพื้นที่ ในรอบสัปดาห์ (12 - 18 เม.ย. 67) ดังนี้

รถบรรทุกน้ำ	คัน	เที่ยว	ปริมาณน้ำ	ลิตร
	13		908,400	
เครื่องสูบน้ำ	12	เครื่อง	99,020	ลบ.ม.

ช่วยเหลือพื้นที่ 4 จังหวัด (จ.เพชรบุรี จ.ประจวบฯ จ.ชุมพร จ.ระนอง)

7. การเตรียมความพร้อมรับมืออุทกภัย

จุดเสี่ยงอุทกภัย รวม	45 จุด		
- เพชรบุรี	15 จุด	- ชุมพร	4 จุด
- ประจวบคีรีขันธ์	21 จุด	- ระนอง	5 จุด
แผนติดตั้งเครื่องสูบน้ำ รวม	88 เครื่อง		
- เพชรบุรี	40 เครื่อง	- ชุมพร	20 เครื่อง
- ประจวบคีรีขันธ์	20 เครื่อง	- ระนอง	8 เครื่อง
แผนติดตั้งเครื่องผลักดันน้ำ รวม	68 เครื่อง		
- เพชรบุรี	32 เครื่อง	- ชุมพร	32 เครื่อง
- ประจวบคีรีขันธ์	4 เครื่อง		
เครื่องจักร เครื่องมือ			
- รถขุด	7 คัน		
- รถบรรทุกและยานพาหนะ	8 คัน		
- เครื่องจักรสนับสนุนอื่น ๆ	4 หน่วย		

ลุ่มน้ำเพชรบุรี

อ่างเก็บน้ำแก่งกระจาน

ระดับเหนือหน้า + 88.070 ม.รทก.

ระบายน้ำ = 22.00 ลบ.ม./วินาที

อ่างเก็บน้ำแม่ประจันต์

ระดับเหนือหน้า + 89.260 ม.รทก.

ระบายน้ำ = 2.00 ลบ.ม./วินาที

อ่างเก็บน้ำห้วยผาก

ระดับเหนือหน้า + 74.190 ม.รทก.

ระบายน้ำ = 1.00 ลบ.ม./วินาที

รวม การระบายน้ำ 25.00 ลบ.ม./วินาที

เขื่อนเพชร

ระดับเหนือหน้า + 18.28 ม.รทก.

ระดับท้ายน้ำ + 12.23 ม.รทก.

ระบายน้ำท้ายเขื่อนเพชร 9.07 ลบ.ม./วินาที

คลองส่งน้ำสายใหญ่ 1

ระบายน้ำ = 7.16 ลบ.ม./วินาที

คลองส่งน้ำสายใหญ่ 2

ระบายน้ำ = 2.30 ลบ.ม./วินาที

คลองส่งน้ำสายใหญ่ 3

ระบายน้ำ = 1.80 ลบ.ม./วินาที

คลองส่งน้ำสายใหญ่ฝั่งซ้าย

ระบายน้ำ = 1.27 ลบ.ม./วินาที

รวม การระบายเขื่อนเพชรและคลองส่งน้ำ 21.61 ลบ.ม./วินาที

เรียน อธช. , รธบ. และ ผู้บริหารกรมฯ

สำนักงานชลประทานที่ 14 ขอรายงานสถานการณ์น้ำ

วัน **จันทร์** ที่ **22 เมษายน 2567** ดังนี้

1. สถานการณ์ฝนตกสูงสุดในรอบ 24 ชั่วโมง (กรมอุตุฯ และ สสน.)

1.1 จังหวัดเพชรบุรี	ที่	-	-	มม.
1.2 จังหวัดประจวบคีรีขันธ์	ที่	-	-	มม.
1.3 จังหวัดชุมพร	ที่	หลังสวน		62.0 มม.
1.4 จังหวัดระนอง	ที่	สุขสำราญ		8.0 มม.

2. สถานการณ์น้ำในอ่างเก็บน้ำขนาดใหญ่และขนาดกลาง

2.1 อ่างเก็บน้ำขนาดใหญ่ 2 แห่ง

- อ่างเก็บน้ำแก่งกระจาน

ปริมาณน้ำ	295.800	ล้าน ลบ.ม.	คิดเป็น	41.66%
Inflow	0.438	ล้าน ลบ.ม.		
Outflow	1.901	ล้าน ลบ.ม.		

น้ำในอ่างฯ	คาดการณ์
1-พ.ย.-66	%
485.143	68.33

- อ่างเก็บน้ำปราณบุรี

ปริมาณน้ำ	98.116	ล้าน ลบ.ม.	คิดเป็น	25.09%
Inflow	-	ล้าน ลบ.ม.		
Outflow	0.285	ล้าน ลบ.ม.		

น้ำในอ่างฯ	คาดการณ์
1-พ.ย.-66	%
160.676	41.09

2.2 อ่างเก็บน้ำขนาดกลาง 22 แห่ง

ปริมาณน้ำ	45.076	ล้าน ลบ.ม.	คิดเป็น	20.62%
Inflow	0.039	ล้าน ลบ.ม.		
Outflow	0.456	ล้าน ลบ.ม.		

รวม อ่างเก็บน้ำขนาดใหญ่ 2 แห่ง และ ขนาดกลาง 22 แห่ง

ปริมาณน้ำ	438.992	ล้าน ลบ.ม.	คิดเป็น	33.27%
Inflow	0.477	ล้าน ลบ.ม.		
Outflow	2.642	ล้าน ลบ.ม.		

- ปริมาณน้ำเกิน 80% จำนวน **0**
- ปริมาณน้ำ 50 - 80 % จำนวน **1** (ระนอง = 1)
- ปริมาณน้ำ 30 - 50 % จำนวน **5** (เพชรบุรี = 3, ประจวบฯ = 2)
- ปริมาณน้ำต่ำกว่า 30 % จำนวน **18** (เพชรบุรี = 10, ประจวบ = 8)

การบริหารจัดการเขื่อนเพชร

เขื่อนเพชร

ระดับเหนือน้ำ + **18.28** ม.รทก.

ระดับท้ายน้ำ + **12.23** ม.รทก.

ระบายน้ำท้ายเขื่อนเพชร **9.073** ลบ.ม./วินาที

คลองส่งน้ำสายใหญ่ 1

ระบายน้ำ = **7.160** ลบ.ม./วินาที

คลองส่งน้ำสายใหญ่ 2

ระบายน้ำ = **2.303** ลบ.ม./วินาที

คลองส่งน้ำสายใหญ่ 3

ระบายน้ำ = **1.801** ลบ.ม./วินาที

คลองส่งน้ำสายใหญ่ฝั่งซ้าย

ระบายน้ำ = **1.274** ลบ.ม./วินาที

รวม การระบายเขื่อนเพชรและคลองส่งน้ำ

21.611 ลบ.ม./วินาที

อ่างเก็บน้ำแก่งกระจาน

ระดับเหนือน้ำ + **88.070** ม.รทก.

ระบายน้ำ = **22.00** ลบ.ม./วินาที

อ่างเก็บน้ำแม่ประจันต์

ระดับเหนือน้ำ + **89.260** ม.รทก.

ระบายน้ำ = **2.00** ลบ.ม./วินาที

อ่างเก็บน้ำห้วยผาก

ระดับเหนือน้ำ + **74.190** ม.รทก.

ระบายน้ำ = **1.00** ลบ.ม./วินาที

รวม การระบายน้ำ

25.00 ลบ.ม./วินาที

3. สถานการณ์น้ำท่า

3.1 เกณฑ์ระดับน้ำ : ปกติ

1 แม่น้ำเพชรบุรี (B9)	+	2.34 /ต่ำกว่าตลิ่ง	3.86 ม. อัตราการไหล	18.90 /วินาที คิดเป็น	6.18 %
2 แม่น้ำเพชรบุรี (B18)	+	4.01 /ต่ำกว่าตลิ่ง	3.99 ม. อัตราการไหล	37.45 /วินาที คิดเป็น	15.16 %
3 แม่น้ำเพชรบุรี (B16)	+	3.11 /ต่ำกว่าตลิ่ง	5.79 ม. อัตราการไหล	10.32 /วินาที คิดเป็น	5.58 %
4 แม่น้ำเพชรบุรี (B15)	+	3.11 /ต่ำกว่าตลิ่ง	1.99 ม. อัตราการไหล	- /วินาที คิดเป็น	- %
5 แม่ประจันต์ (B6A)	+	0.98 /ต่ำกว่าตลิ่ง	5.02 ม. อัตราการไหล	- /วินาที คิดเป็น	- %
6 แม่น้ำปราณบุรี (PR-1)	+	0.23 /ต่ำกว่าตลิ่ง	7.77 ม. อัตราการไหล	- /วินาที คิดเป็น	- %
7 คลองบางสะพาน (Gt.7)	+	-0.03 /ต่ำกว่าตลิ่ง	7.53 ม. อัตราการไหล	- /วินาที คิดเป็น	- %
8 คลองบางสะพาน (Gt.20)	+	0.13 /ต่ำกว่าตลิ่ง	5.87 ม. อัตราการไหล	- /วินาที คิดเป็น	- %
9 คลองท่าตะเภา (X248)	+	17.28 /ต่ำกว่าตลิ่ง	6.61 ม. อัตราการไหล	0.80 /วินาที คิดเป็น	0.11 %
10 คลองท่าตะเภา (X64)	+	7.47 /ต่ำกว่าตลิ่ง	9.66 ม. อัตราการไหล	1.70 /วินาที คิดเป็น	0.35 %
11 คลองท่าตะเภา (X158)	+	3.11 /ต่ำกว่าตลิ่ง	8.39 ม. อัตราการไหล	11.30 /วินาที คิดเป็น	1.48 %
12 คลองชุมพร (X201A)	+	36.92 /ต่ำกว่าตลิ่ง	4.08 ม. อัตราการไหล	- /วินาที คิดเป็น	- %
13 X53A บ้านวังไผ่	+	2.08 /ต่ำกว่าตลิ่ง	6.62 ม. อัตราการไหล	2.86 /วินาที คิดเป็น	1.44 %
14 X213 บ้านพะโต๊ะ	+	42.27 /ต่ำกว่าตลิ่ง	7.23 ม. อัตราการไหล	7.10 /วินาที คิดเป็น	1.19 %
15 คลองหลังสวน (X212)	+	0.22 /ต่ำกว่าตลิ่ง	5.78 ม. อัตราการไหล	111.30 /วินาที คิดเป็น	9.99 %

4. สถานการณ์อุทกภัย

- เฝ้าระวังติดตามสถานการณ์อย่างใกล้ชิด

5. การบริหารจัดการน้ำและการเพาะปลูกช่วงฤดูแล้งปี 2566/67

5.1 แผน/ผลการบริหารจัดการน้ำและการเพาะปลูกนาปีฤดูแล้ง 2566/67

- แผนแผนการบริหารจัดการน้ำฤดูแล้ง	641.52	ล้าน ลบ.ม. ผลการบริหารจัดการน้ำ	410.425	ล้าน ลบ.ม. คิดเป็น	63.98 %
ปลูกข้าวนาปรัง 100 ไร่ ปลูกแล้ว	100	100.00 %	เก็บเกี่ยวแล้ว	100 ไร่ คิดเป็น	100.00 %

6. การเตรียมพร้อมรับสถานการณ์อุทกภัยและการรับสถานการณ์ฝนตกหนัก

6.1 เฝ้าระวัง ติดตามสภาพอากาศ ฝน พายุ ตลอดช่วงการแจ้งเตือนจากกรมอุตุนิยมวิทยา ร่วมประชุมกับ SWOC

กรมชลประทานรับฟังการวิเคราะห์ ประชุมกับโครงการฯในสังกัดเพื่อติดตามสถานการณ์ในพื้นที่ และประชาสัมพันธ์สถานการณ์น้ำสร้างการ

รับรู้กับประชาชนอย่างต่อเนื่อง พร้อมบูรณาการการทำงานร่วมกับจังหวัดทั้ง 4 จังหวัด และหน่วยงานต่างๆ

ทั้งเรื่องแผนรับสถานการณ์อุทกภัย เครื่องจักรเครื่องมือและการช่วยเหลือ

6.2 การเตรียมความพร้อมเครื่องจักรเครื่องมือเพื่อช่วยเหลืออุทกภัย และการช่วยเหลือ การเตรียมความพร้อม

- รถบรรทุกน้ำ	13	คัน	151	เที่ยว คิดเป็นปริมาณน้ำ	908,400	ลิตร
- เครื่องสูบน้ำ	12	เครื่อง		คิดเป็นปริมาณน้ำ	99,020	ลบ.ม.
ช่วยเหลือ	4	จังหวัด	(จ.เพชรบุรี จ.ประจวบฯ จ.ชุมพร จ.ระนอง)			

B.11 บ้านจะโปรง 400 CMS		
ระดับตลิ่ง	-	ม.(รสม.)
ระดับน้ำ	(1.13)	ม.(รสม.)
ปริมาณน้ำ	-	ลบ.ม./วินาที

B.6A สะพานท่าเกวียน 260 CMS		
ระดับตลิ่ง	6.00	ม.(รสม.)
ระดับน้ำ	0.98	ม.(รสม.)
ปริมาณน้ำ	-	ลบ.ม./วินาที

B.15 เมือง 180 CMS		
ระดับตลิ่ง	พฤษภาคม	ม.(รสม.)
ระดับน้ำ	0.74	ม.(รสม.)
ปริมาณน้ำ	-	ลบ.ม./วินาที

B.3A บ้านสองพี่น้อง 260 CMS		
ระดับตลิ่ง	4.40	ม.(รสม.)
ระดับน้ำ	0.65	ม.(รสม.)
ปริมาณน้ำ	8.25	ลบ.ม./วินาที



B.16 บ้านลาด 185 CMS		
ระดับตลิ่ง	8.90	ม.(รสม.)
ระดับน้ำ	3.11	ม.(รสม.)
ปริมาณน้ำ	10.32	ลบ.ม./วินาที

B.8A บ้านโพรงเข้ 250 CMS		
ระดับตลิ่ง	6.00	ม.(รสม.)
ระดับน้ำ	0.22	ม.(รสม.)
ปริมาณน้ำ	-	ลบ.ม./วินาที

B.10 บ้านท่ายาง 400 CMS		
ระดับตลิ่ง	8.50	ม.(รสม.)
ระดับน้ำ	0.92	ม.(รสม.)
ปริมาณน้ำ	11.80	ลบ.ม./วินาที

B.9 บ้านสาระเห็ด 306 CMS		
ระดับตลิ่ง	6.20	ม.(รสม.)
ระดับน้ำ	2.34	ม.(รสม.)
ปริมาณน้ำ	18.90	ลบ.ม./วินาที

B.18 บ้านเขาลูกช้าง 247 CMS		
ระดับตลิ่ง	8.00	ม.(รสม.)
ระดับน้ำ	4.01	ม.(รสม.)
ปริมาณน้ำ	37.45	ลบ.ม./วินาที

เขื่อนเพชร		
ระดับตลิ่ง	18.28	ม.(รสม.)
ระดับน้ำ	12.23	ม.(รสม.)
ปริมาณน้ำ	9.07	ลบ.ม./วินาที

Ky.3A บ้านทุ่งแฝก 340 CMS

ระดับตลิ่ง 4.40 ม.(รสม.)
 ระดับน้ำ 0.29 ม.(รสม.)
 ปริมาณน้ำ - ลบ.ม./วินาที

PR 1 แม่น้ำปราณบุรี 250 CMS

ระดับตลิ่ง 8.00 ม.(รสม.)
 ระดับน้ำ 0.23 ม.(รสม.)
 ปริมาณน้ำ - ลบ.ม./วินาที

Gt.10 หนองหญ้าปล้อง 280 CMS

ระดับตลิ่ง 3.50 ม.(รสม.)
 ระดับน้ำ (2.65) ม.(รสม.)
 ปริมาณน้ำ - ลบ.ม./วินาที

GT.9 บ้านกลาง 100 CMS

ระดับตลิ่ง 4.00 ม.(รสม.)
 ระดับน้ำ 0.20 ม.(รสม.)
 ปริมาณน้ำ - ลบ.ม./วินาที

GT.7B บ้านทุ่งเชือก

ระดับตลิ่ง - ม.(รสม.)
 ระดับน้ำ - ม.(รสม.)
 ปริมาณน้ำ - ลบ.ม./วินาที

Gt.7 บ้านวังยาว 825 CMS

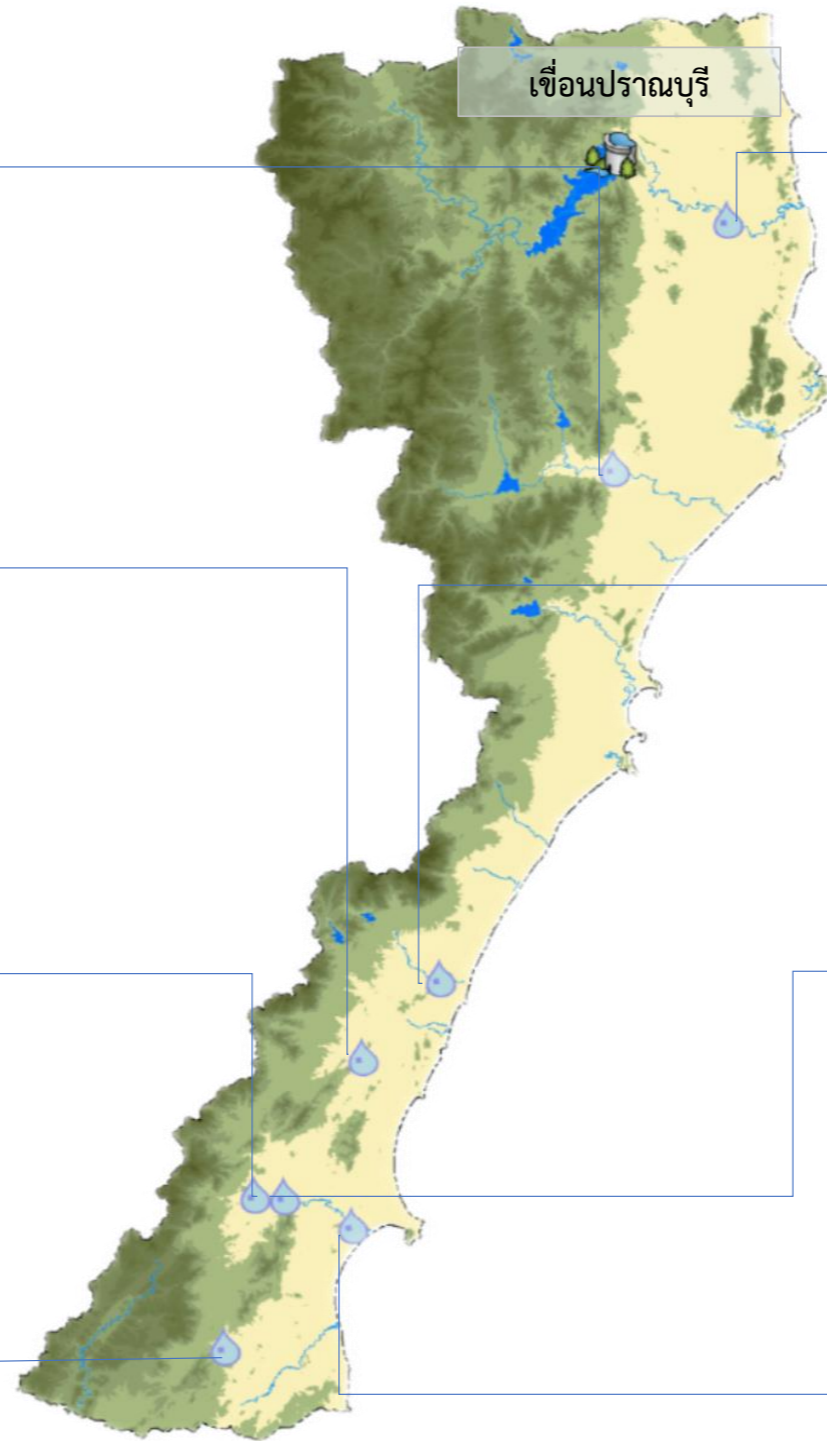
ระดับตลิ่ง 7.50 ม.(รสม.)
 ระดับน้ำ (0.03) ม.(รสม.)
 ปริมาณน้ำ - ลบ.ม./วินาที

Gt.11 บ้านช้างแรก 120 CMS

ระดับตลิ่ง 3.00 ม.(รสม.)
 ระดับน้ำ 0.79 ม.(รสม.)
 ปริมาณน้ำ - ลบ.ม./วินาที

Gt.20 สะพานรถยนต์ 225 CMS

ระดับตลิ่ง 6.00 ม.(รสม.)
 ระดับน้ำ 0.13 ม.(รสม.)
 ปริมาณน้ำ - ลบ.ม./วินาที



X.248 คลองรับร่อ 720.25 CMS		
ระดับตลิ่ง	#####	ม.(รสม.)
ระดับน้ำ	17.28	ม.(รสม.)
ปริมาณน้ำ	0.80	ลบ.ม./วินาที

X.247 บ้านวังปราง		
ระดับตลิ่ง	-	ม.(รสม.)
ระดับน้ำ	-	ม.(รสม.)
ปริมาณน้ำ	-	ลบ.ม./วินาที

X.64 บ้านท่าแซะ 492 CMS		
ระดับตลิ่ง	17.13	ม.(รสม.)
ระดับน้ำ	7.47	ม.(รสม.)
ปริมาณน้ำ	1.70	ลบ.ม./วินาที

X.158 บ้านวังครก 763 CMS		
ระดับตลิ่ง	11.50	ม.(รสม.)
ระดับน้ำ	3.11	ม.(รสม.)
ปริมาณน้ำ	11.30	ลบ.ม./วินาที

X.201A บ้านท่าไม้ลาย 154 CMS		
ระดับตลิ่ง	41.00	ม.(รสม.)
ระดับน้ำ	36.92	ม.(รสม.)
ปริมาณน้ำ	-	ลบ.ม./วินาที

X.180 สะพานเทศบาล 2 180 CMS		
ระดับตลิ่ง	3.70	ม.(รสม.)
ระดับน้ำ	0.21	ม.(รสม.)
ปริมาณน้ำ	16.25	ลบ.ม./วินาที

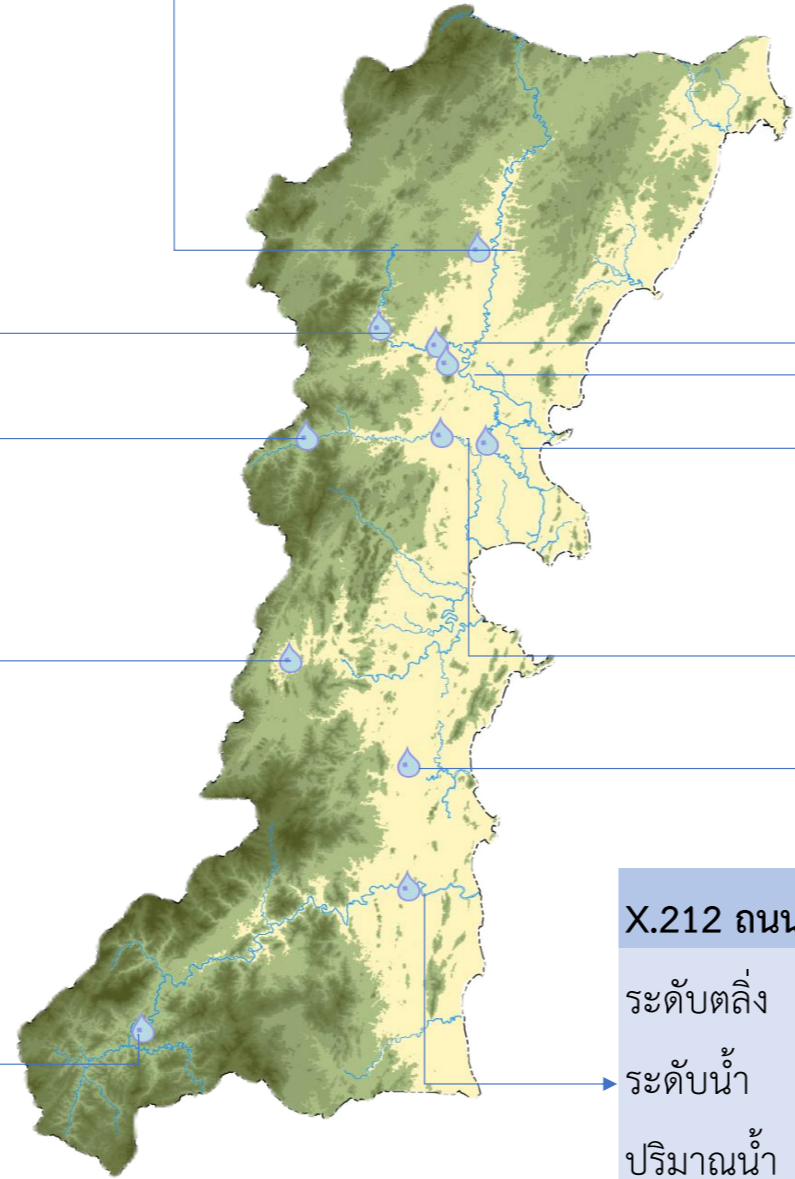
X.211A บ้านหน้าถ้ำ		
ระดับตลิ่ง	-	ม.(รสม.)
ระดับน้ำ	-	ม.(รสม.)
ปริมาณน้ำ	-	ลบ.ม./วินาที

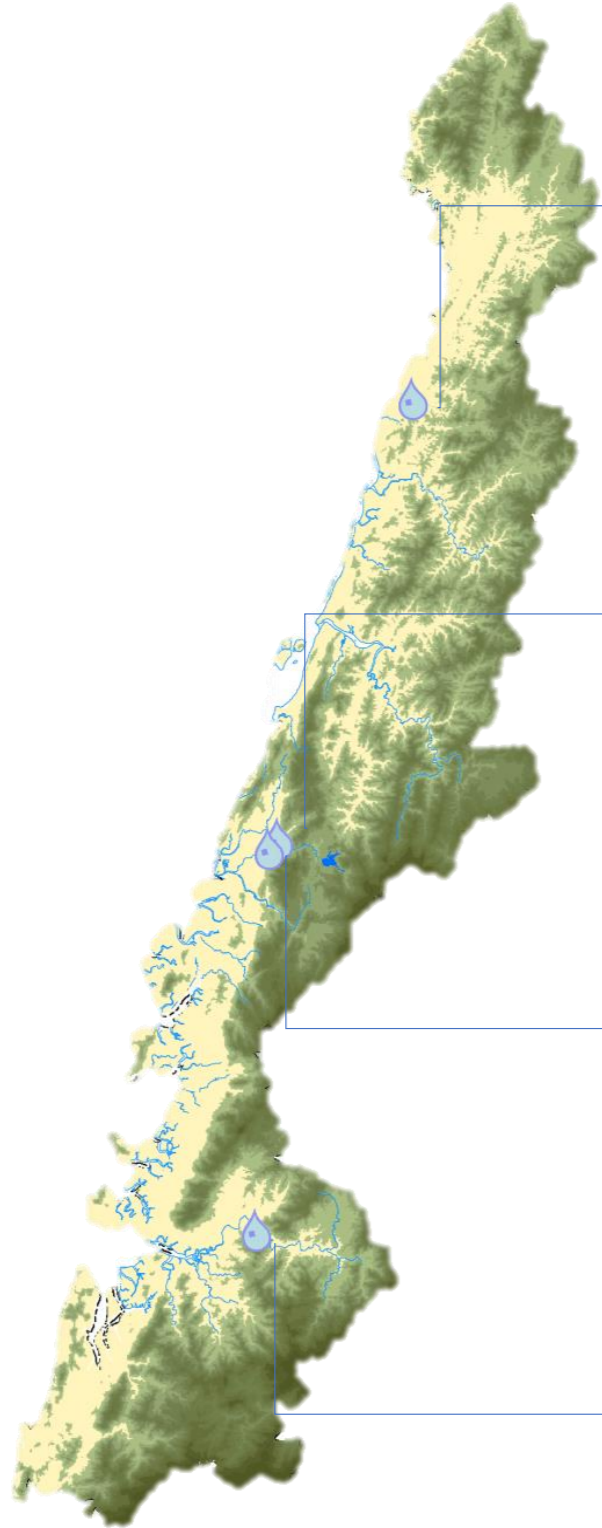
X.53A บ้านวังไผ่ 198.50 CMS		
ระดับตลิ่ง	8.70	ม.(รสม.)
ระดับน้ำ	2.08	ม.(รสม.)
ปริมาณน้ำ	2.86	ลบ.ม./วินาที

X.213 บ้านพะโต๊ะ 596 CMS		
ระดับตลิ่ง	49.50	ม.(รสม.)
ระดับน้ำ	42.27	ม.(รสม.)
ปริมาณน้ำ	7.10	ลบ.ม./วินาที

X.212 ถนนลูกเสือ 1114 CMS		
ระดับตลิ่ง	6.00	ม.(รสม.)
ระดับน้ำ	0.22	ม.(รสม.)
ปริมาณน้ำ	111.30	ลบ.ม./วินาที

X.269 บ้านห้วยใหญ่		
ระดับตลิ่ง	-	ม.(รสม.)
ระดับน้ำ	-	ม.(รสม.)
ปริมาณน้ำ	-	ลบ.ม./วินาที





X.207 คลองกระบุรี (บน)

ระดับตลิ่ง	-	ม.(รสม.)
ระดับน้ำ	-	ม.(รสม.)
ปริมาณน้ำ	-	ลบ.ม./วินาที

X.209A คลองเจ็ดท่อ

ระดับตลิ่ง	-	ม.(รสม.)
ระดับน้ำ	-	ม.(รสม.)
ปริมาณน้ำ	-	ลบ.ม./วินาที

X.209 คลองหาดส้มแป้น (ล่าง)

ระดับตลิ่ง	-	ม.(รสม.)
ระดับน้ำ	-	ม.(รสม.)
ปริมาณน้ำ	-	ลบ.ม./วินาที

X.208A คลองกะเปอร์

ระดับตลิ่ง	-	ม.(รสม.)
ระดับน้ำ	-	ม.(รสม.)
ปริมาณน้ำ	-	ลบ.ม./วินาที