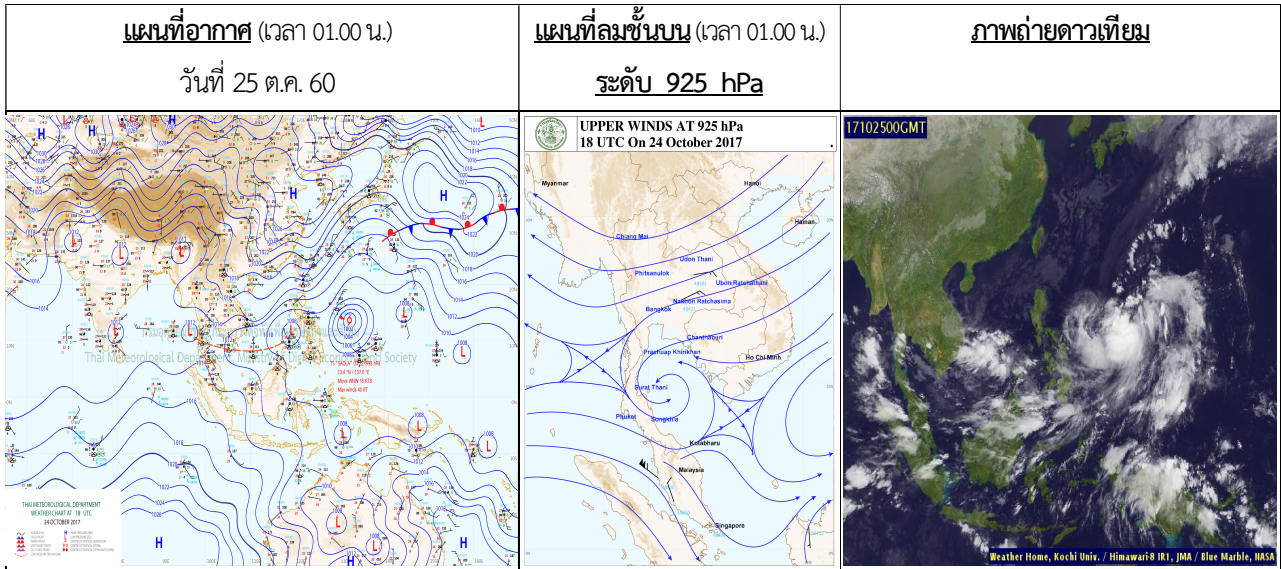




ฝ่ายประมวลวิเคราะห์และสถานการณ์น้ำ กรมชลประทาน กระทรวงเกษตรและสหกรณ์
 โทรศัพท์ 0 2669 2560 โทรสาร 0 2243 1098, 0 2241 3350, 0 2243 6956 สายด่วน 1460
<http://www.rid.go.th/2009>, <http://wmisc.rid.go.th>, E-mail : wmisc.1460@gmail.com

รายงานสถานการณ์น้ำในช่วงฤดูฝนปี 2560
 วันพุธที่ 25 ตุลาคม พ.ศ. 2560



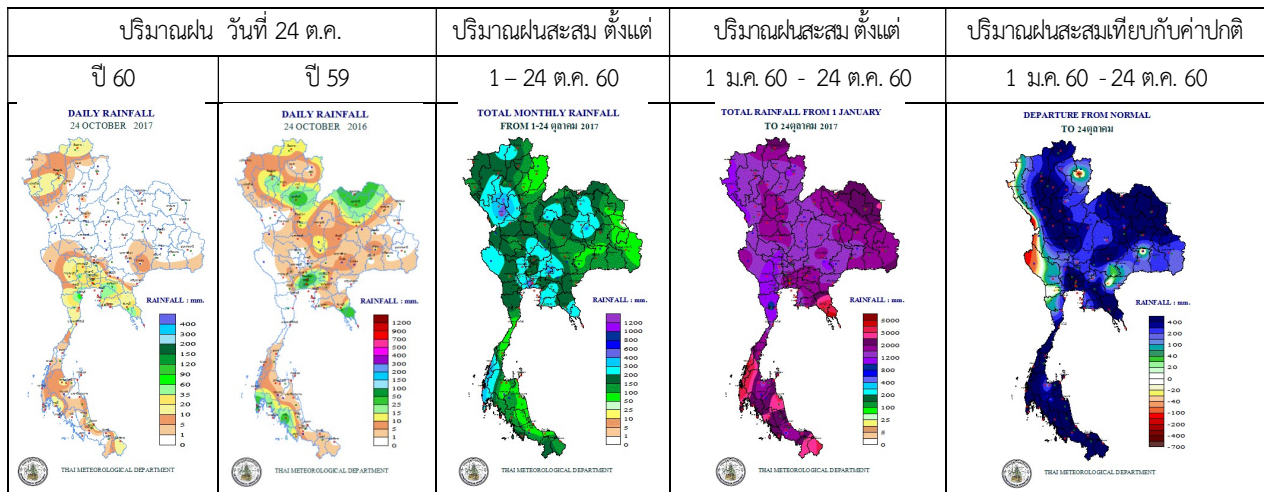
พยากรณ์อากาศ 24 ชั่วโมงข้างหน้า บริเวณภาคเหนือ ภาคกลาง และภาคตะวันออกเฉียงเหนือรวมทั้งกรุงเทพมหานครและปริมณฑลยังคงมีฝนตกหนักกับลมกระโชกแรงบางแห่ง ส่วนภาคตะวันออกเฉียงเหนือมีฝนลดลงและอากาศเย็นในตอนเช้า สำหรับภาคใต้มีฝนเพิ่มขึ้นและมีฝนตกหนักบางพื้นที่

ลักษณะสำคัญทางอุตุนิยมวิทยา บริเวณความกดอากาศสูงกำลังค่อนข้างแรงจากประเทศจีนแผ่ลงมาปกคลุมภาคเหนือ ภาคกลาง และภาคตะวันออกเฉียงเหนือรวมทั้งกรุงเทพมหานครและปริมณฑล ทำให้ภาคเหนือ ภาคกลาง และภาคตะวันออกเฉียงเหนือรวมทั้งกรุงเทพมหานครและปริมณฑลยังคงมีฝนฟ้าคะนองบางแห่ง ส่วนภาคตะวันออกเฉียงเหนือมีอากาศเย็นในตอนเช้า สำหรับร่องมรสุมที่พาดผ่านภาคใต้มีกำลังแรง ประกอบกับมีลมตะวันออกเฉียงพัดปกคลุมภาคใต้และอ่าวไทย ลักษณะเช่นนี้ทำให้ภาคใต้มีฝนเพิ่มขึ้น และมี ฝนตกหนักบางแห่ง

2. สภาพฝน (ข้อมูลจากกรมอุตุนิยมวิทยาเวลา 07.00 น.)

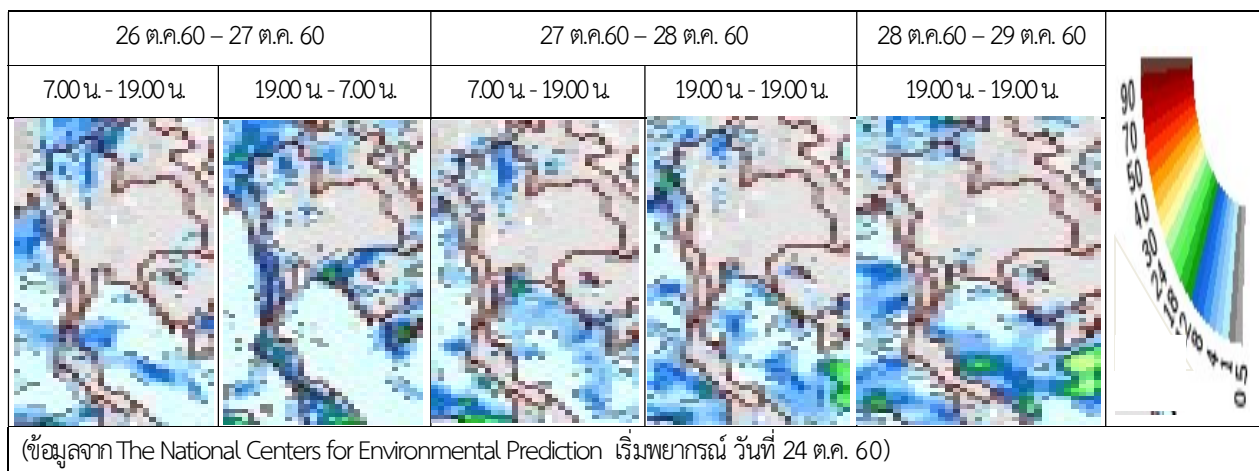
ปริมาณฝนสูงสุดรายภาค ตั้งแต่ เวลา 7.00 น. วันที่ 24 ต.ค. 60 ถึง เวลา 7.00 น. วันที่ 25 ต.ค. 60 ดังนี้

| | | | | |
|-----------------------|---------------------|-------------------|------|-----|
| ภาคเหนือ | ที่ อำเภอเมือง | จังหวัดลำพูน | 27.6 | มม. |
| ภาคตะวันออกเฉียงเหนือ | ที่ อำเภอนางรอง | จังหวัดบุรีรัมย์ | 11.5 | มม. |
| ภาคกลาง | ที่ อำเภอกำแพงแสน | จังหวัดนครปฐม | 55.3 | มม. |
| ภาคตะวันออก | ที่ อำเภอสนามชัยเขต | จังหวัดฉะเชิงเทรา | 23.8 | มม. |
| ภาคใต้ (ฝั่งตะวันออก) | ที่ อำเภอเมือง | จังหวัดเพชรบุรี | 93.1 | มม. |
| ภาคใต้ (ฝั่งตะวันตก) | ที่ อำเภอเมือง | จังหวัดกระบี่ | 24.0 | มม. |



ข้อมูลจากกรมอุตุนิยมวิทยา : ฝนวัดไม่ได้ ปริมาณฝนน้อยกว่า 0.1 มม. ฝนเล็กน้อย 0.1-10.0 มม. ฝนปานกลาง 10.1-35.0 มม. ฝนหนัก 35.1- 90.0 มม. ฝนหนักมาก 90.1 มม. ขึ้นไป)

การคาดการณ์ฝนล่วงหน้า 3 วัน



ในช่วงวันที่ 26 - 29 ต.ค. 60 คาดว่า ทั่วประเทศมีฝนตกประมาณ 0 - 50 มม.

3. สภาพน้ำในอ่างเก็บน้ำ

สภาพน้ำในอ่างเก็บน้ำขนาดใหญ่และขนาดกลาง ปริมาณน้ำในอ่างฯ 63,073 ล้าน ลบ.ม. คิดเป็นร้อยละ 84 (ปริมาตรน้ำใช้การได้ 39,254 ล้าน ลบ.ม. คิดเป็นร้อยละ 76) ปริมาตรน้ำในอ่างฯ เทียบกับปี 2559 (51,565 ล้าน ลบ.ม. คิดเป็นร้อยละ 69) มากกว่าปี 2559 จำนวน 11,508 ล้าน ลบ.ม. ปริมาณน้ำไหลลงอ่างฯจำนวน 468.33 ล้าน ลบ.ม. ปริมาณน้ำระบาย จำนวน 328.45 ล้าน ลบ.ม. สามารถรับน้ำได้อีก 12,763 ล้าน ลบ.ม.

สภาพน้ำในอ่างเก็บน้ำขนาดใหญ่ ปริมาตรน้ำในอ่างฯ 59,092 ล้าน ลบ.ม. คิดเป็นร้อยละ 84 (ปริมาตรน้ำใช้การได้ 35,566 ล้าน ลบ.ม. คิดเป็นร้อยละ 75) ปริมาตรน้ำในอ่างฯ เทียบกับปี 2559 (48,146 ล้าน ลบ.ม. คิดเป็นร้อยละ 68) มากกว่าปี 2559 จำนวน 10,946 ล้าน ลบ.ม. ปริมาณน้ำไหลลงอ่างฯจำนวน 300.31 ล้าน ลบ.ม. ปริมาณน้ำระบายจำนวน 155.23 ล้าน ลบ.ม. สามารถรับน้ำได้อีก 12,283 ล้าน ลบ.ม.

สภาพน้ำในอ่างเก็บน้ำขนาดใหญ่และขนาดกลาง วันที่ 25 ตุลาคม 2560

| ภาค | ขนาดใหญ่ | | | | | | ขนาดกลาง | | | | | | รวม | | | | | รับได้อีก | |
|----------|-----------------|-----------------------|------------|-----------|--------|-------------|-----------------|-----------------------|------------|-----------|--------|-------------|-----------------|-----------------------|------------|-----------|--------|-----------|-------------|
| | จำนวน (แห่ง) | ความจุ ที่ รณก. | ปริมาตรน้ำ | | | | จำนวน (แห่ง) | ความจุ ที่ รณก. | ปริมาตรน้ำ | | | | จำนวน (แห่ง) | ความจุ ที่ รณก. | ปริมาตรน้ำ | | | | |
| | | | ในอ่างฯ | % รณก. | ใช้การ | % ใช้การ | | | ในอ่างฯ | % รณก. | ใช้การ | % ใช้การ | | | ในอ่างฯ | % รณก. | ใช้การ | | % ใช้การ |
| เหนือ | 7 | 24,715 | 20,037 | 81 | 13,308 | 74 | 70 | 887 | 838 | 94 | 754 | 94 | 77 | 25,602 | 20,875 | 82 | 14,062 | 75 | 4,764 |
| ตอน. | 12 | 8,368 | 8,186 | 98 | 6,535 | 98 | 265 | 2012 | 1,949 | 97 | 1,806 | 97 | 277 | 10,380 | 10,135 | 98 | 8,341 | 98 | 770 |
| กลาง | 3 | 1,360 | 1,391 | 102 | 1,331 | 102 | 15 | 141 | 137 | 97 | 134 | 97 | 18 | 1,501 | 1,528 | 102 | 1,465 | 102 | 23 |
| ตะวันตก | 2 | 26,605 | 22,401 | 84 | 9,124 | 68 | 8 | 130 | 118 | 91 | 109 | 90 | 10 | 26,735 | 22,519 | 84 | 9,233 | 69 | 4,216 |
| ตะวันออก | 6 | 1,515 | 1,315 | 87 | 1,215 | 86 | 51 | 703 | 608 | 86 | 569 | 86 | 57 | 2,218 | 1,923 | 87 | 1,784 | 86 | 300 |
| ใต้ | 4 | 8,194 | 5,762 | 70 | 4,052 | 63 | 39 | 588 | 331 | 56 | 316 | 55 | 43 | 8,782 | 6,093 | 69 | 4,368 | 62 | 2,689 |
| รวม | 34 | 70,757 | 59,092 | 84 | 35,566 | 75 | 448 | 4,461 | 3,981 | 89 | 3,688 | 89 | 482 | 75,218 | 63,073 | 84 | 39,254 | 76 | 12,763 |

(หน่วย : ล้าน ลบ.ม.)

สภาพน้ำในอ่างเก็บน้ำ ภูมิพล สิริกิติ์ แควน้อยฯ และป่าสักฯ วันที่ 25 ตุลาคม 2560

| อ่างเก็บน้ำ | ปริมาตรน้ำในอ่างฯ | | ปริมาตรน้ำใช้การได้ | | ปริมาณน้ำไหลลงอ่างฯ | | ปริมาณน้ำระบาย | | ปริมาตรน้ำ รับได้อีก |
|------------------|-------------------|---------------|---------------------|-------------|---------------------|----------|----------------|----------|-------------------------|
| | ปริมาตรน้ำ | % ความจุอ่างฯ | ปริมาตรน้ำ | % น้ำใช้การ | วันนี้ | เมื่อวาน | วันนี้ | เมื่อวาน | |
| ภูมิพล | 10,171 | 76 | 6,371 | 66 | 54.34 | 43.89 | 0.00 | 0.00 | 3,291 |
| สิริกิติ์ | 8,275 | 87 | 5,425 | 81 | 21.12 | 27.34 | 0.99 | 0.00 | 1,235 |
| ภูมิพล+สิริกิติ์ | 18,446 | 80 | 11,796 | 72 | 75.46 | 71.23 | 0.99 | 0.00 | 4,526 |
| แควน้อยฯ | 976 | 104 | 933 | 104 | 17.59 | 19.01 | 19.01 | 19.01 | - |
| ป่าสักชลสิทธิ์ | 941 | 98 | 938 | 98 | 29.04 | 32.54 | 30.29 | 30.29 | 19 |
| รวมทั้งหมด | 20,363 | 82 | 13,667 | 75 | 122.09 | 122.78 | 50.29 | 49.30 | 4,546 |

(หน่วย : ล้าน ลบ.ม.)

อ่างเก็บน้ำขนาดใหญ่ที่อยู่ในเกณฑ์มากกว่า ร้อยละ 80 ของความจุอ่างฯ จำนวน 21 อ่างฯ มีดังนี้

| ลำดับที่ | อ่างเก็บน้ำ | ปริมาตรน้ำในอ่างฯ | | ปริมาตรน้ำใช้การได้ | | ปริมาณน้ำไหลลงอ่างฯ | | ปริมาณน้ำระบาย | | ปริมาตรน้ำ รับได้อีก |
|----------|-----------------|-------------------|---------------|---------------------|-------------|---------------------|----------|----------------|----------|-------------------------|
| | | 25 ตุลาคม 2560 | | 25 ตุลาคม 2560 | | วันนี้ | เมื่อวาน | วันนี้ | เมื่อวาน | |
| | | ปริมาตรน้ำ | % ความจุอ่างฯ | ปริมาตรน้ำ | % น้ำใช้การ | | | | | |
| 1 | สิริกิติ์ | 8,275 | 87 | 5,425 | 81 | 21.12 | 27.34 | 0.99 | 0.00 | 1,235 |
| 2 | แม่จัดสมบูรณ์ชล | 244 | 92 | 232 | 92 | 1.71 | 1.11 | 0.22 | 0.28 | 21 |
| 3 | กิวลม | 91 | 85 | 87 | 85 | 7.33 | 7.26 | 8.06 | 8.09 | 16 |
| 4 | กิวคองหมา | 168 | 99 | 162 | 99 | 2.73 | 2.38 | 4.42 | 4.86 | 2 |
| 5 | แควน้อยบำรุงแดน | 976 | 104 | 933 | 104 | 17.59 | 19.01 | 19.01 | 19.01 | - |
| 6 | ห้วยหลวง | 130 | 96 | 124 | 96 | 0.59 | 0.95 | 1.27 | 1.29 | 5 |
| 7 | น้ำอูน | 525 | 101 | 480 | 101 | 1.55 | 0.74 | 1.69 | 1.75 | - |
| 8 | น้ำพุง | 165 | 100 | 157 | 100 | 0.26 | 34.00 | 0.59 | 0.46 | 0 |
| 9 | จุฬารัตน์ | 166 | 101 | 129 | 102 | 2.17 | 2.59 | 1.69 | 5.04 | - |
| 10 | อุบลรัตน์ | 2,948 | 121 | 2,367 | 128 | 46.75 | 41.78 | 51.97 | 53.99 | - |
| 11 | ลำปาว | 1,865 | 94 | 1,765 | 94 | 7.65 | 8.16 | 4.85 | 5.36 | 115 |
| 12 | ลำพระเพลิง | 141 | 91 | 140 | 91 | 0.98 | 0.88 | 0.63 | 0.52 | 14 |
| 13 | สิรินธร | 1,657 | 84 | 826 | 73 | 0.88 | 0.88 | 0.00 | 0.00 | 309 |
| 14 | ป่าสักชลสิทธิ์ | 941 | 98 | 938 | 98 | 29.04 | 32.54 | 30.29 | 30.29 | 19 |
| 15 | ทับเสลา | 161 | 101 | 144 | 101 | 1.96 | 2.01 | 1.96 | 2.17 | - |
| 16 | กระเสียว | 289 | 121 | 249 | 125 | 3.64 | 3.98 | 2.04 | 2.04 | - |
| 17 | ศรีนครินทร์ | 15,385 | 87 | 5,120 | 68 | 42.50 | 30.51 | 2.98 | 3.05 | 2,360 |
| 18 | ขุนด่านปราการชล | 220 | 98 | 216 | 98 | 0.93 | 1.24 | 0.52 | 0.52 | 4 |
| 19 | บางพระ | 113 | 97 | 101 | 96 | 0.73 | 0.59 | 0.31 | 0.31 | 4 |
| 20 | หนองปลาไหล | 160 | 98 | 147 | 98 | 0.95 | 0.96 | 0.00 | 0.00 | 3 |
| 21 | ประแสร์ | 300 | 102 | 280 | 102 | 5.39 | 9.51 | 1.72 | 0.66 | - |

หมายเหตุ : ปริมาณน้ำใช้การ = $\frac{\text{ปริมาตรน้ำใช้การ ณ วันรายงาน}}{\text{ปริมาตรน้ำใช้การของอ่างเก็บน้ำ}} \times 100$

หน่วย : ล้าน ลบ.ม.



4. สภาพน้ำท่า (เวลา 06.00 น.)

| แม่น้ำ | สถานี | ที่ตั้งสถานี | | | ตลิ่ง ม. | ความจุ ม. ³ /ว. | ระดับน้ำ ม. | ปริมาณน้ำ | | ต่ำ(-) สูง(+) กว่าตลิ่ง | อยู่ใน เกณฑ์ | แนวโน้ม |
|-------------|--------|----------------------|------------------|---------------------|-------------|-------------------------------|----------------|-------------------------------|---------------------------------|-------------------------------|-----------------|-----------|
| | | | | | | | | วันนี้ ม. ³ /ว. | เมื่อวาน ม. ³ /ว. | | | |
| 1. ปิง | P.1 | สะพานนารัฐ | อำเภอเมือง | จังหวัดเชียงใหม่ | 3.70 | 490 | 2.59 | 192 | 79 | -1.11 | ปกติ | เพิ่มขึ้น |
| | P.7A | สะพานบ้านห้วยยาง | อำเภอเมือง | จังหวัดกำแพงเพชร | 5.87 | 4,035 | 1.86 | 599 | 585 | -4.01 | น้อย | เพิ่มขึ้น |
| | P.17 | บ้านท่าจิว | อำเภอบรรพตพิสัย | จังหวัดนครสวรรค์ | 38.08 | 1,815 | 36.66 | 956 | 1032 | -1.42 | ปกติ | ลดลง |
| 2. วัง | W.4A | บ้านวังหมัน | อำเภอสางเภา | จังหวัดตาก | 6.10 | 458 | 4.37 | 232 | 225 | -1.73 | ปกติ | เพิ่มขึ้น |
| 3. ยม | Y.1C | สะพานบ้านน้ำโค้ง | อำเภอเมือง | จังหวัดแพร่ | 8.20 | 1,000 | 3.23 | 276 | 432 | -4.97 | ปกติ | ลดลง |
| | Y.16 | บ้านบางระกำ | อำเภอบางระกำ | จังหวัดพิษณุโลก | 7.00 | 376 | 10.87 | 339 | 338 | 3.87 | มาก | เพิ่มขึ้น |
| 4. น่าน | N.1 | หน้าสำนักงานป่าไม้ | อำเภอเมือง | จังหวัดน่าน | 7.00 | 1,265 | 1.22 | 114 | 125 | -5.78 | น้อย | ลดลง |
| | N.5A | สะพานเอกราช | อำเภอเมือง | จังหวัดพิษณุโลก | 10.54 | 1,452 | 6.23 | 614 | 577 | -4.31 | ปกติ | เพิ่มขึ้น |
| | N.67 | สะพานบ้านกอยไชย | อำเภอชุมแสง | จังหวัดนครสวรรค์ | 28.30 | 1,520 | 27.87 | 1,518 | 1,520 | -0.43 | มาก | ลดลง |
| 5. มูล | M.6A | บ้านสตึก | อำเภอสตึก | จังหวัดบุรีรัมย์ | 6.00 | 365 | 6.86 | 653 | 647 | 0.86 | ท่วม | เพิ่มขึ้น |
| | M.9 | บ้านหนองหญ้าปล้อง | อำเภอเมือง | จังหวัดศรีสะเกษ | 9.00 | 167 | 8.15 | 161 | 165 | -0.85 | มาก | ลดลง |
| | M.7 | สะพานเสรีประชาธิปไตย | อำเภอเมือง | จังหวัดอุบลราชธานี | 7.00 | 2,300 | 7.43 | 2,558 | 2,588 | 0.43 | ท่วม | ลดลง |
| 6. พระสถิต | Kgt.10 | บ้านสระขวัญ | อำเภอเมือง | จังหวัดสระแก้ว | 11.00 | 300 | 5.97 | 26 | 25 | -5.03 | น้อย | เพิ่มขึ้น |
| 7. บางประกง | Kgt.3 | บ้านกบินทร์บุรี | อำเภอกบินทร์บุรี | จังหวัดปราจีนบุรี | 10.20 | 658 | 4.09 | 154 | 154 | -6.11 | ปกติ | ทรงตัว |
| 8. ท่าตะเภา | X.158 | สะพานบ้านวังครก | อำเภอท่าแซะ | จังหวัดชุมพร | 12.00 | 930 | 4.07 | 42 | 23 | -7.93 | น้อย | เพิ่มขึ้น |
| 9. ตาปี | X.37A | บ้านย่านดินแดง | อำเภอพะแสง | จังหวัดสุราษฎร์ธานี | 10.76 | 488 | 6.98 | 116 | 115 | -3.78 | ปกติ | เพิ่มขึ้น |
| 10. โกลก | X.119A | บ้านป่าเสม็ด | อำเภอสุโขทัย | จังหวัดนครราชสีมา | 8.20 | 212 | 4.46 | 36 | 26 | -3.74 | ปกติ | เพิ่มขึ้น |

หมายเหตุ : เครื่องหมาย - หมายถึง ไม่ได้รับรายงาน

แม่น้ำเจ้าพระยา สถานี C.2 ปริมาณน้ำไหลผ่าน 3,019 ลบ.ม./วินาที (เมื่อวาน 3,039 ลบ.ม./วินาที) ระดับน้ำ +25.15 ม.รทก. ต่ำกว่าตลิ่ง 1.05 เมตร

เขื่อนเจ้าพระยา สถานี C.13 ปริมาณน้ำไหลผ่าน 2,697 ลบ.ม./วินาที (เมื่อวาน 2,697 ลบ.ม./วินาที) ระดับน้ำเหนือเขื่อน +17.48 ม.รทก. (เมื่อวาน +17.47 ม.รทก.) ระดับน้ำท้ายเขื่อน +16.03 ม.รทก. (เมื่อวาน +16.03 ม.รทก.)

รับน้ำเข้าระบบส่งน้ำทุ่งฝั่งตะวันออก ปริมาณน้ำเข้าคลอง 266 ลบ.ม./วินาที (เมื่อวาน 267 ลบ.ม./วินาที) คลองชัยนาท-ป่าสัก (ปตร.มโนรมย์) 210 ลบ.ม./วินาที คลองชัยนาท-อยุธยา (ปตร.มหาราช) 55 ลบ.ม./วินาที คลองเล็กอื่นๆ 1 ลบ.ม./วินาที

แม่น้ำป่าสัก เขื่อนพระรามหก 472 ลบ.ม./วินาที (เมื่อวาน 487 ลบ.ม./วินาที) และรับน้ำเข้าคลองระพีพัฒน์ 224 ลบ.ม./วินาที ผ่านคลองระพีพัฒน์แยกตก (ปตร.พระศรีศิลา) 43 ลบ.ม./วินาที และผ่านคลองระพีพัฒน์แยกใต้ (ปตร.พระศรีเสาวภาค) 85 ลบ.ม./วินาที

รับน้ำเข้าระบบส่งน้ำทุ่งฝั่งตะวันตก ปริมาณน้ำเข้าคลอง 501 ลบ.ม./วินาที (เมื่อวาน 501 ลบ.ม./วินาที) คลองมะขามเต้าอุทอง (ปตร.มะขามเต้า-อุทอง) 35 ลบ.ม./วินาที แม่น้ำสุพรรณ (ปตร.พลเทพ) 200 ลบ.ม./วินาที แม่น้ำน้อย (ปตร.บรมธาตุ) 211 ลบ.ม./วินาที คลองเล็กอื่นๆ 55 ลบ.ม./วินาที

อบางไทร สถานี C.29A ปริมาณน้ำไหลผ่านเฉลี่ย 2,702 ลบ.ม./วินาที (เมื่อวาน 2,882 ลบ.ม./วินาที)

ปตร.คลองลาดโพธิ์ (ข้อมูลวันที่ 25 ต.ค. 60 เปิดระบาย 21 ชม.) ปริมาณน้ำระบาย 29.55 ล้านลบ.ม. (อัตราการไหลเฉลี่ย 390.93 ลบ.ม./วินาที)

5. สถานการณ์น้ำล้นตลิ่ง

| สถานีน้ำท่าที่ระดับน้ำล้นตลิ่ง | | | | | | | | | | |
|-------------------------------------|-------|-------------|---------------|---------------|-------------|----------------|--------------------|----------------|---------------------|-----------|
| ประจำวัน 25 ต.ค. 2560 เวลา 08.00 น. | | | | | | | | | | |
| ที่ | สถานี | แม่น้ำ | อำเภอ | จังหวัด | ระดับตลิ่ง | ความจุลำน้ำ | ระดับน้ำ (ม.-รสม.) | ปริมาณน้ำ | ระดับน้ำที่ล้นตลิ่ง | แนวโน้ม |
| | | | | | (เมตร-รสม.) | (ลบ.ม./วินาที) | (เมตร-รสม.) | (ลบ.ม./วินาที) | (เมตร) | |
| 1 | Y.16 | ยม | อ.บางระกำ | จ.พิษณุโลก | 7.28 | 201.00 | 10.88 | 339.00 | +3.60 | เพิ่มขึ้น |
| 2 | Y.5 | ยม | อ.โพทะเล | จ.พิจิตร | 8.25 | 432.00 | 8.47 | 343.00 | +0.22 | ทรงตัว |
| 3 | Y.64 | ยม | อ.บางระกำ | จ.พิษณุโลก | 6.40 | 365.00 | 9.96 | - | +3.56 | ทรงตัว |
| 4 | N.8A | น่าน | อ.บางมูลนาก | จ.พิจิตร | 10.95 | 1032.00 | 10.96 | 1033.00 | +0.01 | ทรงตัว |
| 5 | S.4B | ป่าสัก | อ.เมือง | จ.เพชรบูรณ์ | 9.00 | 147.00 | 9.38 | 174.00 | +0.38 | ลดลง |
| 6 | C.35 | เจ้าพระยา | อ.เมือง | จ.อยุธยา | 4.58 | 1179.00 | 5.28 | 1389.00 | +0.70 | ทรงตัว |
| 7 | C.36 | คลองบางหลวง | อ.บางบาล | จ.อยุธยา | 4.00 | 420.00 | 6.30 | 847.00 | +2.30 | เพิ่มขึ้น |
| 8 | C.37 | คลองบางบาล | อ.บางบาล | จ.อยุธยา | 3.80 | 148.00 | 5.29 | 261.00 | +1.49 | เพิ่มขึ้น |
| 9 | E.16A | ชี | อ.เมือง | จ.ขอนแก่น | 9.30 | 600.00 | 9.69 | 567.00 | +0.39 | ทรงตัว |
| 10 | E.91 | ชี | อ.โกสุมพิสัย | จ.มหาสารคาม | 11.70 | 868.00 | 12.71 | 1217.20 | +1.01 | ทรงตัว |
| 11 | E.8A | ชี | อ.เมือง | จ.มหาสารคาม | 10.60 | 990.00 | 11.17 | 1028.10 | +0.57 | เพิ่มขึ้น |
| 12 | E.66A | ชี | อ.จังหาร | จ.ร้อยเอ็ด | 11.50 | 744.00 | 12.92 | 1234.88 | +1.42 | เพิ่มขึ้น |
| 13 | E.18 | ชี | อ.ทุ่งเขาหลวง | จ.ร้อยเอ็ด | 9.50 | 977.00 | 10.02 | 1060.20 | +0.52 | ลดลง |
| 14 | E.2A | ชี | อ.เมือง | จ.ยโสธร | 12.00 | 1150.00 | 12.36 | 1268.80 | +0.36 | ลดลง |
| 15 | E.20A | ชี | อ.มหาชนะชัย | จ.ยโสธร | 10.00 | 1000.00 | 10.23 | 1162.50 | +0.23 | ลดลง |
| 16 | E.22B | ชี | อ.น้ำพอง | จ.ขอนแก่น | 9.90 | 446.00 | 11.14 | 639.60 | +1.24 | ลดลง |
| 17 | M.184 | มูล | อ.พิมาย | จ.นครราชสีมา | 5.00 | 100.00 | 5.20 | 112.00 | +0.20 | ลดลง |
| 18 | M.104 | มูล | อ.คูเมือง | จ.บุรีรัมย์ | 5.90 | 540.00 | 6.17 | 630.70 | +0.27 | เพิ่มขึ้น |
| 19 | M.6A | มูล | อ.สตึก | จ.บุรีรัมย์ | 6.00 | 440.00 | 6.86 | 653.00 | +0.86 | ทรงตัว |
| 20 | M.4 | มูล | อ.ท่าตูม | จ.สุรินทร์ | 6.30 | 550.00 | 7.38 | 870.00 | +1.08 | ทรงตัว |
| 21 | M.5 | มูล | อ.ราชสีห์ | จ.ศรีสะเกษ | 8.10 | 850.00 | 9.30 | 1090.00 | +1.20 | ลดลง |
| 22 | M.95 | ลำเสียวใหญ่ | อ.สุวรรณภูมิ | จ.ร้อยเอ็ด | 3.20 | 50.00 | 3.75 | 103.00 | +0.55 | ลดลง |
| 23 | M.42 | ห้วยทับทัน | อ.ห้วยทับทัน | จ.ศรีสะเกษ | 6.90 | 81.00 | 7.82 | 106.50 | +0.92 | ลดลง |
| 24 | M.7 | มูล | อ.เมือง | จ.อุบลราชธานี | 7.00 | 2300.00 | 7.43 | 2558.00 | +0.43 | ลดลง |
| 25 | T.15 | ท่าจีน | อ.บางเลน | จ.นครปฐม | 1.80 | 70.00 | 2.52 | - | +0.72 | เพิ่มขึ้น |
| 26 | T.10 | ท่าจีน | อ.เมือง | จ.สุพรรณบุรี | 5.00 | - | 5.38 | - | +0.38 | ทรงตัว |
| 27 | T.13 | ท่าจีน | อ.สองพี่น้อง | จ.สุพรรณบุรี | 3.00 | - | 3.05 | - | +0.05 | เพิ่มขึ้น |
| 28 | T.1 | ท่าจีน | อ.นครชัยศรี | จ.นครปฐม | 1.60 | - | 2.00 | - | +0.40 | ลดลง |

หมายเหตุ: M.42, M.104, M.184 ข้อมูลเวลา 06.00 น.วันที่ 25 ต.ค. 60

โดย ฝ่ายสารสนเทศและพยากรณ์น้ำ ส่วนอุทกวิทยา

6. สถานการณ์น้ำท่วม

➤ กลุ่มน้ำโขง

จังหวัดเลย พื้นที่น้ำท่วมรวม 1 อำเภอ ได้แก่ อ.ด่านซ้าย สาเหตุเกิดจากฝนตกหนักในวันที่ 23 ตุลาคม 2560 ทำให้น้ำจากลำน้ำหมันเอ่อล้นตลิ่งเข้าท่วมพื้นที่ ระดับน้ำสูงประมาณ 10-20 ซม. ปัจจุบันระดับน้ำทรงตัว คาดว่าจะเข้าสู่ภาวะปกติภายในวันนี้

➤ กลุ่มน้ำปิง

จังหวัดเชียงใหม่ พื้นที่น้ำท่วมรวม 2 อำเภอ ได้แก่ อ.แม่วาง และ อ.แม่แจ่ม ซึ่งสาเหตุเกิดจากฝนตกหนักในวันที่ 24 ตุลาคม 2560 ส่งผลให้ระดับน้ำล้นตลิ่งเข้าท่วมพื้นที่ทางการเกษตร **ปัจจุบันสถานการณ์เข้าสู่ภาวะปกติ**

➤ กลุ่มน้ำยม

จังหวัดพิจิตร ยังคงพื้นที่น้ำท่วมรวม 11 อำเภอ ได้แก่ อ.ตะพานหิน อ.โพทะเล อ.วังทรายพูน อ.โพธิ์ประทับช้าง อ.สามง่าม อ.บึงนางราง อ.สากเหล็ก อ.บางมูลนาก อ.เมือง อ.ตงเจริญ และ อ.วชิรบำรุง โครงการชลประทานพิจิตรสนับสนุนเครื่องสูบน้ำเคลื่อนที่จำนวน 15 เครื่อง

จังหวัดสุโขทัย ยังคงมีพื้นที่น้ำท่วมรวม 9 อำเภอ ได้แก่ อ.เมือง อ.บ้านด่านลานหอย อ.สวรรคโลก อ.ศรีมาศ อ.กงไกรลาศ อ.ศรีนคร อ.ศรีสำโรง อ.ทุ่งเสลี่ยม และ อ.ศรีสขาลัย โครงการชลประทานสุโขทัยติดตั้งเครื่องสูบน้ำ จำนวน 10 เครื่อง ปัจจุบันระดับน้ำยังทรงตัว

➤ **ลุ่มน้ำชี** พื้นที่น้ำท่วมรวม 292,785 ไร่ แยกเป็นรายจังหวัดได้ดังนี้

จังหวัดยโสธร พื้นที่น้ำท่วมลุ่มต่ำทางการเกษตรในพื้นที่ 4 อำเภอ ได้แก่ อ.ค้อวัง อ.คำเขื่อนแก้ว อ.มหาชนะชัย และ อ.เมือง เนื่องจากน้ำเอ่อล้นตลิ่งจากแม่น้ำชีเข้าท่วมพื้นที่การเกษตรประมาณ 113,762 ไร่

จังหวัดร้อยเอ็ด ยังคงมีพื้นที่น้ำท่วมลุ่มต่ำทางการเกษตรในพื้นที่ 1 อำเภอ ได้แก่ อ.พนมไพร เนื่องจากน้ำเอ่อล้นตลิ่งจากแม่น้ำชีเข้าท่วมพื้นที่การเกษตรประมาณ 15,362 ไร่

จังหวัดชัยภูมิ ยังคงมีพื้นที่น้ำท่วม 5 อำเภอ ได้แก่ อ.จัตุรัส อ.บ้านเขว้า อ.คอนสวรรค์ อ.เนินสง่า และ อ.เมือง ปัจจุบันมีน้ำไหลเอ่อล้นตลิ่งของแม่น้ำชีทั้งสองฝั่งเข้าท่วมพื้นที่การเกษตรและพื้นที่ชุมชน มีพื้นที่ได้รับผลกระทบประมาณ 21,511 ไร่ ปัจจุบันระดับน้ำเริ่มลดลง

จังหวัดศรีสะเกษ ยังคงมีน้ำท่วมพื้นที่การเกษตรใน 1 อำเภอ ได้แก่ อ.กันทรารมย์ เนื่องจากน้ำเอ่อล้นตลิ่งรวมพื้นที่น้ำท่วมประมาณ 18,969 ไร่

จังหวัดมหาสารคาม ยังคงมีน้ำท่วมขังพื้นที่ลุ่มต่ำ 4 อำเภอ ได้แก่ อ.โกสุมพิสัย อ.กันทรวิชัย และ อ.เมือง และ อ.เขียงยืน ระดับน้ำทรงตัว โครงการชลประทานจังหวัดมหาสารคามได้ติดตั้งเครื่องสูบน้ำเคลื่อนที่จำนวน 30 เครื่อง เครื่องสูบน้ำด้วยไฟฟ้า 8 เครื่อง และเครื่องจักรเพื่อเสริมคันกันน้ำ

จังหวัดอุบลราชธานี พื้นที่น้ำท่วม 2 อำเภอ ได้แก่ อ.เมือง และ อ.เขื่องใน รวมพื้นที่น้ำท่วมประมาณ 68,400 ไร่ ปัจจุบันระดับน้ำลดลง

จังหวัดขอนแก่น ยังคงมีพื้นที่น้ำท่วมรวม 16 อำเภอ ได้แก่ อ.เมืองขอนแก่น อ.แวงใหญ่ อ.แวงน้อย อ.โคกโพธิ์ชัย อ.ชนบท อ.น้ำพอง อ.บ้านแฮด อ.บ้านไผ่ อ.พระยืน อ.มัญจาคีรี อ.หนองเรือ อ.อุบลรัตน์ อ.ชุมแพ อ.ภูผาม่าน อ.ภูเวียง และ อ.หนองนาคำ รวมพื้นที่น้ำท่วม 71,409 ไร่ สถานีสูบน้ำที่ ปตร.D8 ในเขตส่งน้ำและบำรุงรักษาหนองหวาย เดินเครื่องสูบน้ำจำนวน 18 เครื่อง

จังหวัดกาฬสินธุ์ ยังคงมีพื้นที่น้ำท่วมขังรวม 3 อำเภอ ได้แก่ อ.ร่องคำ อ.ฆ้องชัย และ อ.กมลาไสย โครงการชลประทานกาฬสินธุ์ได้ติดตั้งเครื่องสูบน้ำจำนวน 8 เครื่อง

จังหวัดหนองบัวลำภู พื้นที่น้ำท่วมนอกคันกันน้ำ 2 อำเภอ ได้แก่ อ.โนนสัง และ อ.ศรีบุญเรือง รวมพื้นที่น้ำท่วมในเบื้องต้นประมาณ 4,000 ไร่ ปัจจุบันระดับน้ำและพื้นที่ได้รับผลกระทบยังคงเพิ่มสูงขึ้น เนื่องจากปริมาณการระบายน้ำของเขื่อนอุบลรัตน์น้อยกว่าปริมาณน้ำที่ไหลลงอ่าง

➤ **ลุ่มน้ำ่าน**

จังหวัดพิษณุโลก ยังคงมีพื้นที่น้ำท่วม 1 อำเภอ ได้แก่ อ.บางระกำ เมื่อ 17 ตุลาคม 2560 สาเหตุจากเกิดฝนตกหนักและน้ำป่าไหลหลากเข้าท่วม บริเวณฝั่งขวาแม่น้ำยมเนื่องจากเป็นจุดรับน้ำจากสุโขทัย มีน้ำเอ่อล้นตลิ่งและยังคงเพิ่มขึ้นอย่างต่อเนื่อง โครงการชลประทานพิษณุโลกได้ติดตั้งเครื่องสูบน้ำในพื้นที่

➤ **ลุ่มน้ำมูล**

จังหวัดอุบลราชธานี ยังคงมีพื้นที่น้ำท่วม 2 อำเภอ ได้แก่ อ.เมือง และ อ.วารินชำราบ ซึ่งได้รับผลกระทบจากการเอ่อล้นตลิ่งของแม่น้ำมูล กรมชลประทานได้สนับสนุนเครื่องผลักดันน้ำจำนวน 12 เครื่อง ติดตั้งที่สะพานข้ามแม่น้ำมูล อ.พิบูลมังสาหาร เพื่อเร่งระบายน้ำในแม่น้ำมูลลงสู่แม่น้ำโขง ปัจจุบันระดับน้ำลดลง

จังหวัดบุรีรัมย์ พื้นที่น้ำท่วมรวม 5 อำเภอ ได้แก่ อ.สตึก อ.พุทไธสง อ.แคนดง อ.บ้านใหม่ไชยพจน์ และ อ.คูเมือง เนื่องจากปริมาณน้ำจากจังหวัดนครราชสีมาไหลมาสมทบกับแม่น้ำมูล ส่งผลให้ระดับน้ำเพิ่มสูงขึ้นจนเอ่อล้นตลิ่งเข้าท่วมพื้นที่ลุ่มต่ำทางการเกษตร

➤ ลุ่มน้ำเจ้าพระยา

จังหวัดนครสวรรค์ ยังคงมีพื้นที่น้ำท่วมรวม 9 อำเภอ ได้แก่ อ.ชุมแสง อ.พยุหะคีรี อ.โกรกพระ อ.ลาดยาว อ.ตาคลี อ.เมือง อ.ท่าตะโก อ.เก้าเลี้ยว และ อ.บรรพตพิสัย โครงการชลประทานนครสวรรค์ได้ดำเนินการติดตั้งเครื่องสูบน้ำจำนวน 13 เครื่อง แนวโน้มระดับน้ำเพิ่มขึ้น

จังหวัดชัยนาท ยังคงมีพื้นที่น้ำท่วมนอกคันกั้นน้ำ 5 อำเภอ ได้แก่ อ.มโนรมย์ อ.เมือง อ.สรรพยา อ.หันคา และ อ.วัดสิงห์ โครงการชลประทานชัยนาทได้ดำเนินการติดตั้งเครื่องสูบน้ำจำนวน 9 เครื่องใน อ.สรรพยา ปัจจุบันระดับน้ำยังคงสูงขึ้น ส่วน อ.สรรพยา ปัจจุบันระดับน้ำยังเพิ่มสูงขึ้น

จังหวัดสิงห์บุรี พื้นที่น้ำท่วมนอกคันกั้นน้ำ 4 อำเภอ 19 ตำบล ได้แก่ อ.เมือง อ.อินทร์บุรี อ.พรหมบุรี และ อ.ท่าช้าง ลักษณะน้ำเอ่อล้นตลิ่ง ปัจจุบันระดับน้ำมีแนวโน้มทรงตัว โครงการชลประทานสิงห์บุรีได้ติดตั้งเครื่องสูบน้ำจำนวน 28 เครื่อง

จังหวัดลพบุรี ยังคงมีพื้นที่น้ำท่วมขัง 1 อำเภอ ได้แก่ อ.บ้านหมี่ ปริมาณมวลน้ำจากพื้นที่สูงไหลลงมาที่ลุ่มต่ำฝั่งซ้ายคลองชัยนาท-ป่าสัก ระดับน้ำมีแนวโน้มลดลงเฉลี่ยวันละประมาณ 3 ซม. ปัจจุบันระดับน้ำลดลงเล็กน้อย

จังหวัดอ่างทอง ยังคงมีพื้นที่น้ำท่วมนอกคันกั้นน้ำ 5 อำเภอ 27 ตำบล ได้แก่ อ.เมือง อ.ไชโย อ.ป่าโมก อ.วิเศษชัยชาญ และ อ.โพธิ์ทอง ซึ่ง อ.ป่าโมก ระดับน้ำมีแนวโน้มทรงตัว โครงการชลประทานอ่างทองได้ดำเนินการติดตั้งเครื่องสูบน้ำ 1 เครื่อง ที่ อ. เมือง และกำลังดำเนินการประสานขอเครื่องสูบน้ำเพิ่ม

จังหวัดพระนครศรีอยุธยา ยังคงมีพื้นที่น้ำท่วมนอกคันกั้นน้ำ 9 อำเภอ ได้แก่ อ.บางบาล อ.บางไทร อ.ผักไห่ อ.เมือง อ.เสนา อ.บางปะหัน อ.มหาราช อ.บางปะอิน และ อ.บางซ้าย ระดับน้ำมีแนวโน้มสูงขึ้นเล็กน้อย โครงการชลประทานจังหวัดได้สนับสนุนรถสูบน้ำจำนวน 4 คัน และเครื่องสูบน้ำจำนวน 87 เครื่อง

จังหวัดอุทัยธานี มีพื้นที่น้ำท่วมรวม 3 อำเภอ ได้แก่ อ.สว่างอารมณ์ อ.ทัพทัน และ อ.เมือง พื้นที่น้ำท่วมรวม 14,322 ไร่ โครงการชลประทานอุทัยธานีได้ติดตั้งเครื่องสูบน้ำบริเวณ อ.เมือง จำนวน 4 เครื่อง ปัจจุบันระดับน้ำยังทรงตัว

➤ ลุ่มน้ำท่าจีน

จังหวัดสุพรรณบุรี ยังคงมีพื้นที่น้ำท่วมรวม 6 อำเภอ ได้แก่ อ.เดิมบางนางบวช อ.สามชุก อ.เมือง อ.บางปลาม้า อ.สองพี่น้อง และ อ.อู่ทอง รวมพื้นที่น้ำท่วมประมาณ 97,956 ไร่ โครงการชลประทานสุพรรณบุรีได้ติดตั้งเครื่องสูบน้ำจำนวน 10 เครื่อง ปัจจุบันระดับน้ำยังคงสูงขึ้น

7. คุณภาพน้ำ

กรมชลประทานได้ติดตามตรวจสอบและเฝ้าระวังคุณภาพน้ำ (ค่าความเค็ม) ในแม่น้ำเจ้าพระยา

| แม่น้ำ | จุดเฝ้าระวัง | ความเค็ม (กรัม/ลิตร) | เกณฑ์ | หมายเหตุ |
|-----------|----------------------------|--|-------|--|
| เจ้าพระยา | ปากคลองสำแล จ.ปทุมธานี | 0.09 ข้อมูล ณ 25 ต.ค. 2560 (08.00 น.) | ปกติ | - ค่าความเค็มของน้ำสำหรับการเกษตรไม่เกิน 2 กรัม/ลิตร - ค่าความเค็มของน้ำสำหรับการผลิตน้ำประปาไม่เกิน 0.25 กรัม/ลิตร |
| เจ้าพระยา | ทำนายนทบุรี จ.นนทบุรี | 0.13 ข้อมูล ณ 25 ต.ค. 2560 (08.00 น.) | ปกติ | |
| เจ้าพระยา | ทำนักรมชลประทานสามเสน กทม. | 0.11 ข้อมูล ณ 25 ต.ค. 2560 (08.00 น.) | ปกติ | |

8. สถานการณ์น้ำในแม่น้ำโขง

| สถานี | ระดับตลิ่ง | ระดับน้ำ | | + สูงกว่าตลิ่ง - ต่ำกว่าตลิ่ง |
|--------------------------|------------|------------|------------|----------------------------------|
| | | 24 ต.ค. 60 | 23 ต.ค. 60 | |
| อ.เชียงแสน จ.เชียงราย | 12.80 | 3.20 | 3.03 | -9.60 |
| อ.เชียงคาน จ.เลย | 16.00 | 8.76 | 8.46 | -7.24 |
| อ.เมือง จ.หนองคาย | 12.20 | 6.10 | 6.41 | -6.10 |
| อ.เมือง จ.นครพนม | 12.00 | 5.88 | 6.14 | -6.12 |
| อ.เมือง จ.มุกดาหาร | 12.50 | 5.70 | 5.86 | -6.80 |
| อ.โขงเจียม จ.อุบลราชธานี | 14.50 | 7.34 | 7.39 | -7.16 |

หมายเหตุ : ระดับ (รสม.) ข้อมูลจาก <http://www.dwr.go.th/>

9. การเตรียมความพร้อมและการให้ความช่วยเหลือ

กรมชลประทานเตรียมเครื่องสูบน้ำเคลื่อนที่ เพื่อช่วยเหลือพื้นที่นาปี นาปรัง อุปโภคบริโภค พืชไร่ และอุทกภัย ในช่วงฤดูฝน ปี 2560 จำนวน 2,193 เครื่อง ปัจจุบันได้ติดตั้งเครื่องสูบน้ำเพื่อช่วยเหลือตามพื้นที่ จำนวน 407 เครื่อง โดยแยกดังนี้

9.1 นาปีและพืชไร่

| ภาค | จังหวัด | เครื่องสูบน้ำ (เครื่อง) | รายชื่อจังหวัด |
|----------------------------|---------|----------------------------|---|
| เหนือ | 10 | 62 | เชียงใหม่ (3) แม่ฮ่องสอน (1) ลำปาง (19) น่าน (4) พะเยา (1) เชียงราย (1) กำแพงเพชร (9) ตาก (13) แพร่ (9) อุตรดิตถ์ (2) |
| ตะวันออกเฉียงเหนือ | 1 | 7 | นครราชสีมา (7) |
| กลาง, ตะวันออก, ตะวันตก | 11 | 60 | สุพรรณบุรี (14) สระบุรี (3) นครนายก (12) สระแก้ว (2) ปราจีนบุรี (9) ฉะเชิงเทรา (4) ชลบุรี (2) ระยอง (2) ตรัง (4) กาญจนบุรี (7) ราชบุรี (1) |
| รวม | 22 | 129 | |

9.2 อุปโภค-บริโภค

| ภาค | จังหวัด | เครื่องสูบน้ำ (เครื่อง) | รายชื่อจังหวัด |
|----------------------------|---------|----------------------------|---|
| ตะวันออกเฉียงเหนือ | 5 | 21 | นครราชสีมา (3) ขอนแก่น (3) มหาสารคาม (2) กาฬสินธุ์ (2) ชัยภูมิ (11) |
| กลาง, ตะวันออก, ตะวันตก | 5 | 16 | สระบุรี (1) กรุงเทพฯ (1) นนทบุรี (4) ปทุมธานี (7) กาญจนบุรี (3) |
| รวม | 10 | 37 | |

9.3 อุทกภัย

| ภาค | จังหวัด | เครื่องสูบน้ำ (เครื่อง) | รายชื่อจังหวัด |
|----------------------------|---------|----------------------------|--|
| เหนือ | 2 | 25 | พิจิตร (15) สุโขทัย (10) |
| ตะวันออกเฉียงเหนือ | 3 | 64 | มหาสารคาม (38) ขอนแก่น (18) กาฬสินธุ์ (8) |
| กลาง, ตะวันออก, ตะวันตก | 7 | 152 | นครสวรรค์(13) ชัยนาท(9) สิงห์บุรี(28) อ่างทอง(1) พระนครศรีอยุธยา(87) อุทัยธานี (4) สุพรรณบุรี(10) |
| รวม | 12 | 241 | |

หมายเหตุ: ข้อมูลจาก รายงานความเคลื่อนไหวเครื่องสูบน้ำในความรับผิดชอบของส่วนเครื่องจักรกล สำนักเครื่องจักรกล กรมชลประทาน

น.ส. จิตรภรณ์ สงเคราะห์
นายวีรณัฐ ช่วยเมือง

วิศวกรชลประทาน
วิศวกรชลประทานปฏิบัติการ

ผู้จัดทำรายงาน
ผู้ตรวจสอบ



ตารางสรุปสภาพน้ำในอ่างเก็บน้ำขนาดใหญ่ทั่วประเทศ
วันที่ 25 ตุลาคม 2560

| ชื่อ อ่างเก็บน้ำ/เขื่อน | ความจุ ที่ รณส. (ล้าน ม.) | ความจุ ที่ รณก. (ล้าน ม.) | ปริมาตร ใช้การ (ล้าน ม.) | ณ วันที่ | | | | | | | | | | ปริมาตรน้ำไหลลงอ่างเก็บน้ำ | | | ปริมาตรน้ำระบาย | | |
|----------------------------|------------------------------------|------------------------------------|--------------------------------|--------------------------|--------------------------|----------------------|-----------|----------------------------|---------------------|--|---------------------|---|----------------------------|----------------------------|------------------|---------------|-----------------|------------------|--|
| | | | | ปี 2559 | | ปี 2560 | | รวม ทั้งปี (ล้าน ม.) | วันนี้ (ล้าน ม.) | สะสมตั้งแต่ 1 ม.ค. 2560 ปริมาตร กิโลเมตร เฉลี่ยต่อ (ล้าน ม.) | วันนี้ (ล้าน ม.) | สะสม ตั้งแต่ 1 ม.ค. 2560 (ล้าน ม.) | | | | | | | |
| | | | | ปริมาตร (ล้าน ม.) | % รณก. | ปริมาตร (ล้าน ม.) | % รณก. | | | | | | ปริมาตรใช้การ (ล้าน ม.) | % ใช้การ | | | | | |
| | | | | 1 ม.ค. 2559 (ล้าน ม.) | 1 ม.ค. 2560 (ล้าน ม.) | ปริมาตร (ล้าน ม.) | % รณก. | ปริมาตร (ล้าน ม.) | % รณก. | ปริมาตรใช้การ (ล้าน ม.) | % ใช้การ | | | | | | | | |
| เหนือ | | | | | | | | | | | | | | | | | | | |
| ภูมิพล* | 13,462 | 13,462 | 9,662 | 4,927 | 7,027 | 6,654 | 49 | 10,171 | 76 | 6,371 | 47 | 66 | 5,607 | 54.34 | 5,487.56 | 97.87 | 0.00 | 2,048.27 | |
| สิริกิติ์* | 10,508 | 9,510 | 6,660 | 4,741 | 7,297 | 7,594 | 80 | 8,275 | 87 | 5,425 | 57 | 81 | 5,683 | 21.12 | 5,069.51 | 89.20 | 0.99 | 3,858.81 | |
| แม่จัดสมบูรณ์ชล | 323 | 265 | 253 | 73 | 181 | 151 | 57 | 244 | 92 | 232 | 88 | 92 | 319 | 1.71 | 204.70 | 64.17 | 0.22 | 136.14 | |
| แม่กวางอุดมธารา | 295 | 263 | 249 | 31 | 112 | 100 | 38 | 113 | 43 | 99 | 38 | 40 | 190 | 0.93 | 153.60 | 80.84 | 0.51 | 136.34 | |
| กัวลม | 106 | 106 | 103 | 28 | 96 | 76 | 72 | 91 | 85 | 87 | 82 | 85 | 547 | 7.33 | 784.19 | 143.36 | 8.06 | 789.69 | |
| กัวคองหมา | 209 | 170 | 164 | 27 | 168 | 165 | 97 | 168 | 99 | 162 | 95 | 99 | 229 | 2.73 | 348.68 | 152.26 | 4.42 | 348.09 | |
| เขื่อนห้วยป่ารงคน | 1,080 | 939 | 896 | 385 | 819 | 917 | 98 | 976 | 104 | 933 | 99 | 104 | 1,387 | 17.59 | 2,401.65 | 173.15 | 19.01 | 2,220.44 | |
| รวมภาคเหนือ | 25,983 | 24,715 | 17,986 | 10,212 | 15,700 | 15,658 | 63 | 20,037 | 81 | 13,308 | 54 | 74 | 13,962 | 105.74 | 14,449.90 | 103.49 | 33.20 | 9,537.78 | |
| ตะวันออกเฉียงเหนือ | | | | | | | | | | | | | | | | | | | |
| ห้วยหลวง | 136 | 136 | 129 | 35 | 101 | 94 | 69 | 130 | 96 | 124 | 91 | 96 | 167 | 0.59 | 201.23 | 120.50 | 1.27 | 140.43 | |
| น้ำอูน | 780 | 520 | 475 | 191 | 255 | 287 | 55 | 525 | 101 | 480 | 92 | 101 | 436 | 1.55 | 981.82 | 225.19 | 1.69 | 550.66 | |
| น้ำพุง* | 200 | 165 | 157 | 67 | 62 | 66 | 40 | 165 | 100 | 157 | 95 | 100 | 130 | 0.26 | 336.22 | 258.63 | 0.59 | 172.82 | |
| จุฬารัตน์* | 181 | 164 | 127 | 84 | 153 | 147 | 90 | 166 | 101 | 129 | 79 | 102 | 161 | 2.17 | 233.32 | 144.92 | 1.69 | 207.02 | |
| อุบลรัตน์* | 4,640 | 2,431 | 1,850 | 730 | 2,112 | 2,090 | 86 | 2,948 | 121 | 2,367 | 97 | 128 | 2,492 | 46.75 | 5,206.25 | 208.92 | 51.97 | 3,861.61 | |
| ลำปาว | 2,450 | 1,980 | 1,880 | 908 | 1,089 | 1,152 | 58 | 1,865 | 94 | 1,765 | 89 | 94 | 2,258 | 7.65 | 3,440.36 | 152.36 | 4.85 | 2,677.94 | |
| ลำตะคอง | 445 | 314 | 292 | 123 | 118 | 100 | 32 | 188 | 60 | 165 | 53 | 57 | 269 | 0.92 | 156.45 | 58.16 | 0.00 | 61.35 | |
| ลำพระเพลิง | 242 | 155 | 154 | 87 | 71 | 60 | 39 | 141 | 91 | 140 | 90 | 91 | 170 | 0.98 | 182.87 | 107.57 | 0.63 | 106.73 | |
| มูลบน | 350 | 141 | 134 | 49 | 70 | 71 | 50 | 110 | 78 | 103 | 73 | 77 | 96 | 0.41 | 102.17 | 106.43 | 0.36 | 49.61 | |
| ลำพระ | 325 | 275 | 268 | 98 | 128 | 127 | 46 | 211 | 77 | 204 | 74 | 76 | 203 | 0.31 | 218.45 | 107.61 | 1.04 | 91.62 | |
| ลำนางรอง | 197 | 121 | 118 | 66 | 63 | 62 | 51 | 79 | 65 | 76 | 62 | 64 | 54 | 0.00 | 39.02 | 72.26 | 0.00 | 13.58 | |
| สิรินธร* | 1,966 | 1,966 | 1,135 | 1,337 | 1,583 | 1,598 | 81 | 1,657 | 84 | 826 | 42 | 73 | 1,673 | 0.88 | 1,951.98 | 116.68 | 0.00 | 1,305.80 | |
| รวมภาคตอน. | 11,911 | 8,368 | 6,718 | 3,775 | 5,805 | 5,853 | 70 | 8,186 | 98 | 6,535 | 78 | 97 | 8,109 | 62.47 | 13,050.15 | 160.93 | 64.09 | 9,239.18 | |
| กลาง | | | | | | | | | | | | | | | | | | | |
| ป่าสักชลสิทธิ์ | 960 | 960 | 957 | 509 | 848 | 934 | 97 | 941 | 98 | 938 | 98 | 98 | 2,352 | 29.04 | 3,364.16 | 143.03 | 30.29 | 3,147.97 | |
| ทับเสลา | 190 | 160 | 143 | 49 | 161 | 160 | 100 | 161 | 101 | 144 | 90 | 101 | 143 | 1.96 | 166.76 | 116.62 | 1.96 | 126.58 | |
| กระเสียว | 390 | 240 | 200 | 73 | 240 | 171 | 71 | 289 | 121 | 249 | 104 | 125 | 339 | 3.64 | 370.44 | 109.27 | 2.04 | 298.88 | |
| รวมภาคกลาง | 1,540 | 1,360 | 1,300 | 631 | 1,248 | 1,265 | 93 | 1,391 | 102 | 1,331 | 98 | 102 | 2,834 | 34.64 | 3,901.36 | 137.66 | 34.29 | 3,573.43 | |
| ตะวันตก | | | | | | | | | | | | | | | | | | | |
| ศรีนครินทร์* | 18,770 | 17,745 | 7,480 | 12,861 | 13,585 | 13,195 | 74 | 15,385 | 87 | 5,120 | 29 | 68 | 4,618 | 42.50 | 4,225.91 | 91.51 | 2.98 | 2,037.89 | |
| วชิราลงกรณ์* | 11,000 | 8,860 | 5,848 | 5,164 | 5,708 | 5,633 | 64 | 7,016 | 79 | 4,004 | 45 | 68 | 5,433 | 22.97 | 4,526.86 | 83.32 | 5.07 | 2,880.38 | |
| รวมภาคตะวันตก | 29,770 | 26,605 | 13,328 | 18,025 | 19,293 | 18,829 | 71 | 22,401 | 84 | 9,124 | 34 | 68 | 10,051 | 65.47 | 8,752.77 | 87.08 | 8.05 | 4,918.27 | |
| ตะวันออก | | | | | | | | | | | | | | | | | | | |
| ขุนด่านปราการชล | 225 | 224 | 219 | 166 | 208 | 207 | 92 | 220 | 98 | 216 | 96 | 98 | 309 | 0.93 | 248.51 | 80.42 | 0.52 | 224.28 | |
| คลองสิชล | 450 | 420 | 390 | 191 | 210 | 242 | 58 | 297 | 71 | 267 | 63 | 68 | 293 | 7.23 | 250.45 | 85.48 | 0.00 | 142.19 | |
| บางพระ | 127 | 117 | 105 | 45 | 93 | 70 | 60 | 113 | 97 | 101 | 86 | 96 | 46 | 0.73 | 105.57 | 229.50 | 0.31 | 88.93 | |
| หนองปลาไหล | 206 | 164 | 150 | 160 | 107 | 84 | 51 | 160 | 98 | 147 | 90 | 98 | 206 | 0.95 | 207.95 | 100.95 | 0.00 | 80.87 | |
| ประแสร์ | 322 | 295 | 275 | 247 | 200 | 234 | 79 | 300 | 102 | 280 | 95 | 102 | 277 | 5.39 | 313.05 | 113.02 | 1.72 | 161.24 | |
| นฤปดินทรจินดา | 338 | 295 | 276 | 0 | 238 | 214 | 73 | 224 | 76 | 204 | 69 | 74 | 320 | 1.08 | 326.77 | 102.22 | 0.00 | 294.26 | |
| รวมภาคตะวันออก | 1,668 | 1,515 | 1,415 | 808 | 1,056 | 1,050 | 69 | 1,315 | 87 | 1,215 | 80 | 86 | 1,451 | 16.30 | 1,452.30 | 100.11 | 2.55 | 991.76 | |
| ใต้ | | | | | | | | | | | | | | | | | | | |
| แก่งกระจาน | 900 | 710 | 645 | 318 | 365 | 261 | 37 | 394 | 56 | 329 | 46 | 51 | 882 | 3.39 | 488.61 | 55.40 | 1.27 | 416.54 | |
| ปราณบุรี | 490 | 391 | 373 | 125 | 151 | 81 | 21 | 251 | 64 | 233 | 60 | 63 | 439 | 2.33 | 244.81 | 55.77 | 0.25 | 123.66 | |
| รัชชประภา* | 6,144 | 5,639 | 4,287 | 4,770 | 4,928 | 4,775 | 85 | 4,403 | 78 | 3,052 | 54 | 71 | 2,643 | 6.89 | 2,443.80 | 92.46 | 4.95 | 2,833.29 | |
| บางยาง* | 1,590 | 1,454 | 1,178 | 1,041 | 623 | 374 | 26 | 713 | 49 | 437 | 30 | 37 | 1,544 | 3.08 | 1,829.72 | 118.50 | 6.59 | 1,675.03 | |
| รวมภาคใต้ | 9,124 | 8,194 | 6,484 | 6,254 | 6,067 | 5,491 | 67 | 5,762 | 70 | 4,052 | 49 | 62 | 5,508 | 15.69 | 5,006.94 | 90.90 | 13.06 | 5,048.52 | |
| รวมทั้งประเทศ | 79,996 | 70,757 | 47,231 | 39,704 | 49,168 | 48,146 | 68 | 59,092 | 84 | 35,566 | 50 | 75 | 41,915 | 300.31 | 46,613.42 | 111.21 | 155.23 | 33,308.94 | |

หมายเหตุ :

* ข้อมูลเมื่อวาน ** ข้อมูลย้อนหลัง 2 วัน
เขื่อนลำตะคอง รวมปริมาณน้ำในอ่างฯ เขายายเที่ยงของ กฟผ. 0 ล้าน ลบ.ม.
*ปรับความจุที่ รณส. รณก. และน้ำใช้การทั้ง 34 อ่างใหม่ ณ วันที่ 9 พ.ค. 2559
*เพิ่มเขื่อนนฤปดินทรจินดา เริ่มเก็บข้อมูลเมื่อวันที่ 3 ก.ค. 2559
*ปรับความจุที่ รณก. ของเขื่อนปราณบุรี จากเดิม 347 ล้าน ลบ.ม. เป็น 391 ล้าน ลบ.ม. ณ วันที่ 30 กันยายน 2559

รณก. หมายถึง ระดับน้ำเก็บกักของอ่างฯ



นายณัฐ ยืนประพจน์ วิศวกรชลประทานชำนาญการ ราชงาน





สถานการณ์น้ำในลุ่มน้ำเจ้าพระยา

วันที่ 25 ตุลาคม 2560

เวลา 06.00 น.

