



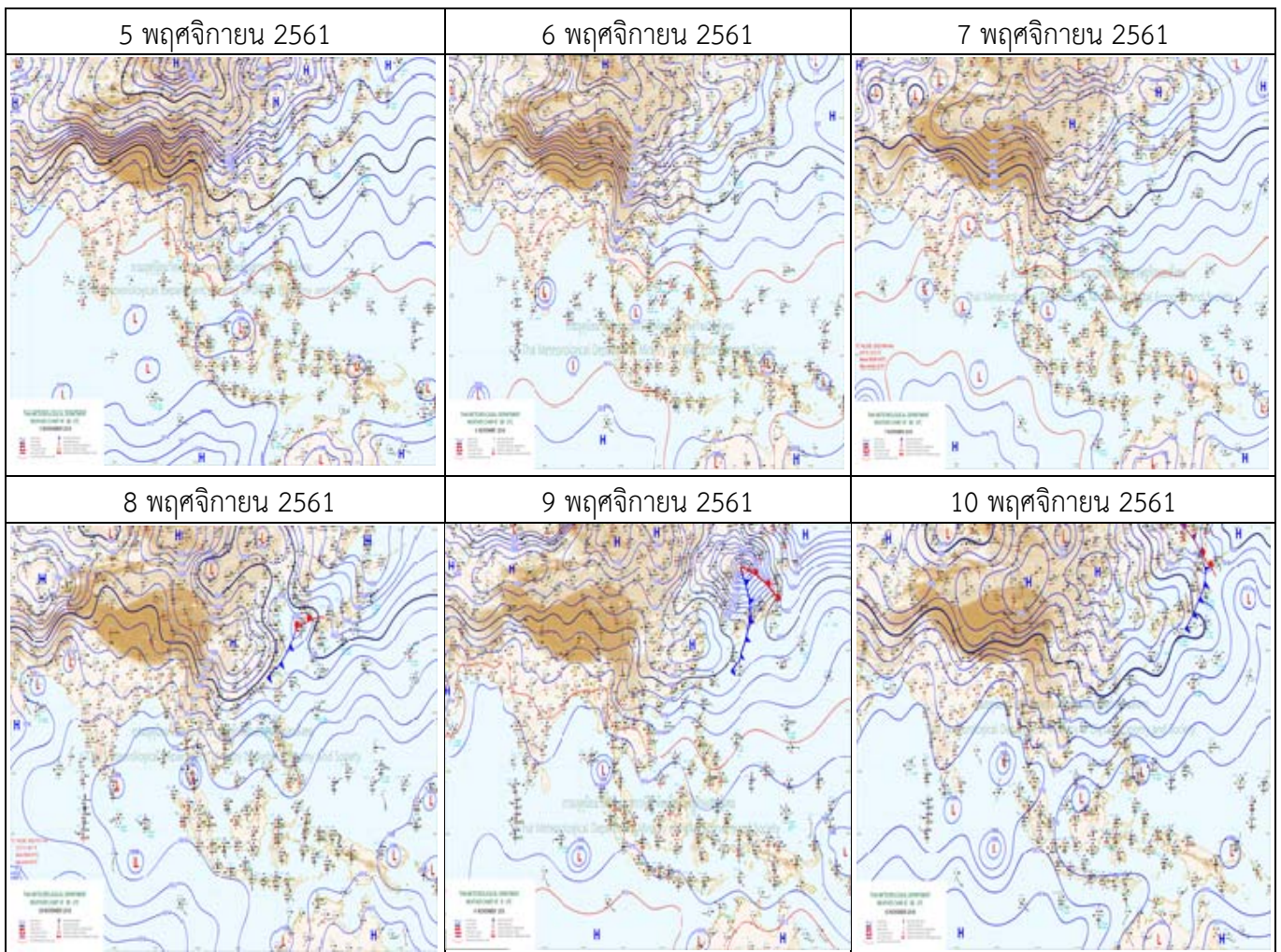
ฝ่ายประมวลและวิเคราะห์สถานการณ์น้ำ กรมชลประทาน กระทรวงเกษตรและสหกรณ์
 โทรศัพท์ 0 2669 2560 โทรสาร 0 2243 6956, 0 2241 3350, 0 2243 1098 สายด่วน 1460
<http://www.rid.go.th/2009>, <http://wmsc.rid.go.th>, E-mail : wmsc.1460@gmail.com

รายงานสถานการณ์น้ำประจำสัปดาห์ในช่วงฤดูแล้งปี 2561/2562
 ระหว่างวันที่ 5 – 11 พฤศจิกายน พ.ศ. 2561

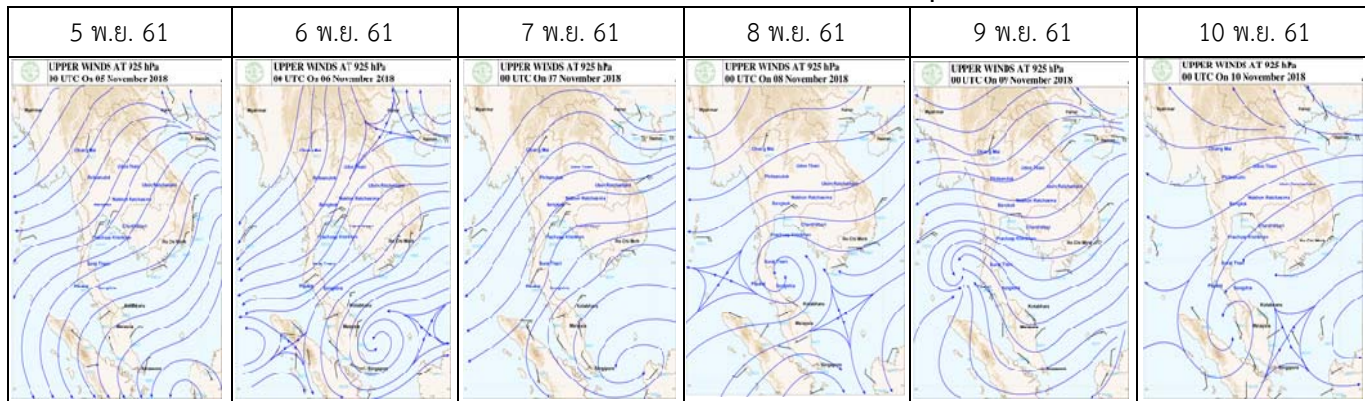
1. สภาพภูมิอากาศ 7 วันที่ผ่านมา (5 – 11 พฤศจิกายน 2561)

บริเวณความกดอากาศสูงกำลังแรงจากประเทศจีนปกคลุมประเทศไทยตอนบนในวันแรกของช่วง จากนั้นมีกำลังอ่อนลง ประกอบกับมรสุมตะวันออกเฉียงเหนือกำลังแรงพัดปกคลุมอ่าวไทยและภาคใต้เกือบตลอดช่วง นอกจากนี้ในวันสุดท้ายของช่วงมีหย่อมความกดอากาศต่ำกำลังแรงปกคลุมภาคใต้ กับมีลมตะวันออกเฉียงใต้พัดปกคลุมภาคตะวันออกเฉียงเหนือ ภาคตะวันออก และภาคกลาง ลักษณะดังกล่าวทำให้บริเวณประเทศไทยตอนบนมีอากาศเย็นกับมีอากาศหนาวบางพื้นที่บริเวณภาคเหนือและภาคตะวันออกเฉียงเหนือ ส่วนภาคอื่นๆ มีอากาศเย็นส่วนมากในระยะครึ่งแรกของช่วง โดยมีฝนตกบางพื้นที่ในระยะปลายช่วง สำหรับภาคใต้มีฝนตกตลอดช่วง กับมีฝนหนักถึงหนักมากบางแห่งทางฝั่งตะวันออกเฉียงเหนือของภาค

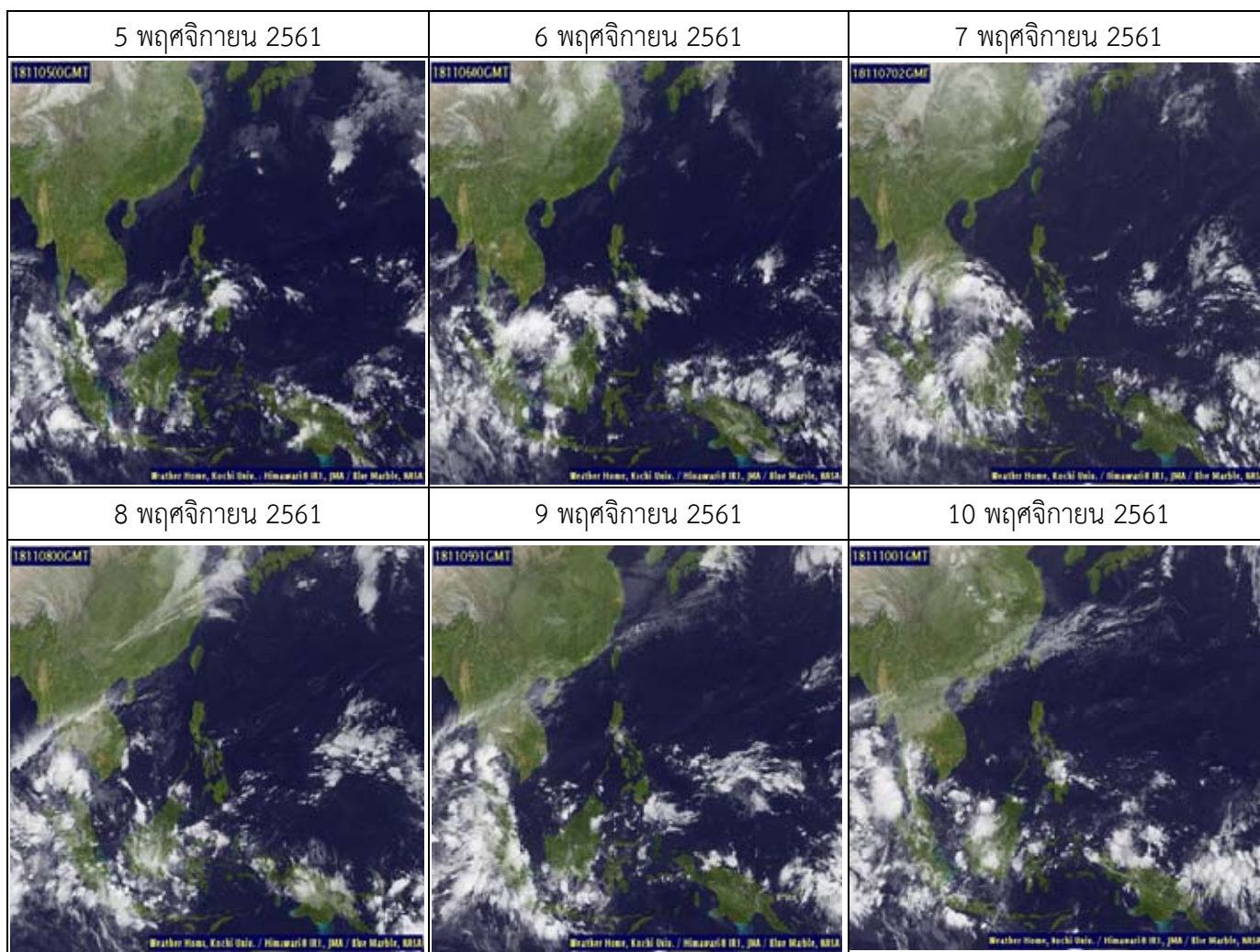
แผนที่อากาศระหว่างวันที่ 5 – 10 พฤศจิกายน 2561



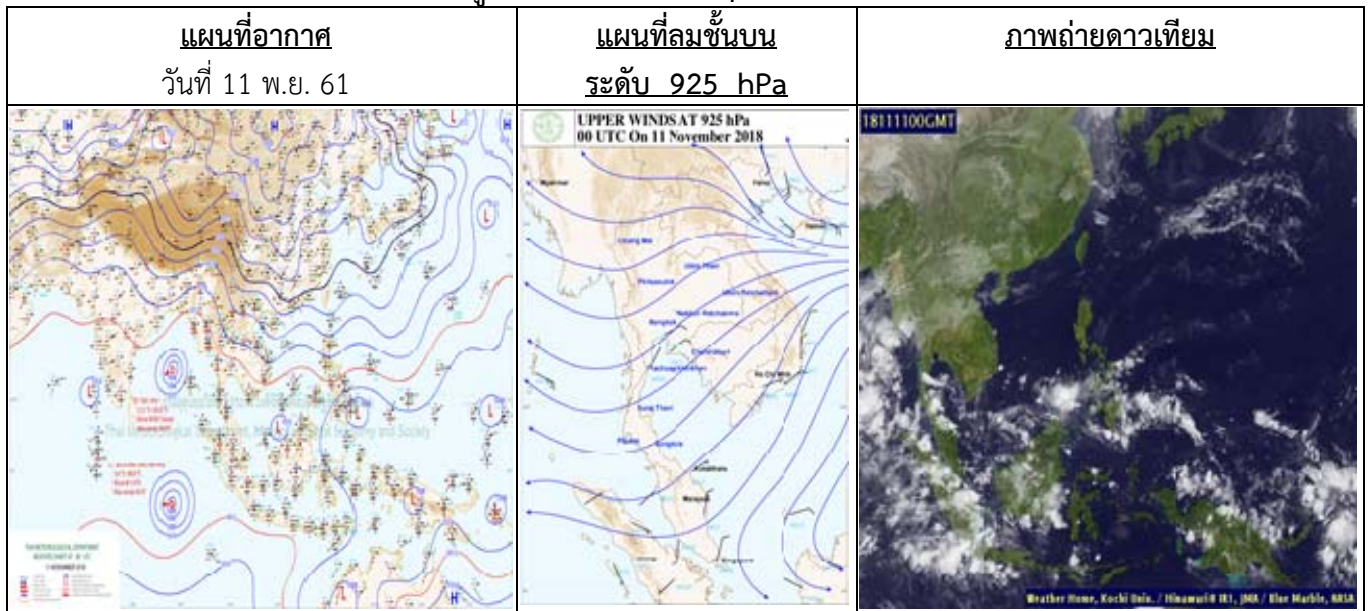
แผนที่ลมชั้นบนระดับ 925 hPa ระหว่าง วันที่ 5 – 10 พฤศจิกายน 2561



ภาพถ่ายดาวเทียมระหว่าง วันที่ 5 – 10 พฤศจิกายน 2561



สภาพภูมิอากาศ วันที่ 11 พฤศจิกายน พ.ศ. 2561



พยากรณ์อากาศ 24 ชั่วโมงข้างหน้า บริเวณภาคเหนือยังคงมีฝนฟ้าคะนองเกิดขึ้นได้ในระยะนี้ สำหรับภาคตะวันออกเฉียงเหนือ ภาคกลาง ภาคตะวันออก และภาคใต้มีปริมาณฝนลดลง ส่วนบริเวณอ่าวไทยมีคลื่นสูงประมาณ 2 เมตร ขอให้ชาวเรือบริเวณอ่าวไทยและทะเลอันดามันเดินเรือด้วยความระมัดระวัง

กระแสลมฝ่ายตะวันตกพัดปกคลุมตอนบนของภาคเหนือ ทำให้บริเวณดังกล่าวยังคงมีฝนฟ้าคะนองเกิดขึ้นได้ในระยะนี้ สำหรับมรสุมตะวันออกเฉียงเหนือที่พัดปกคลุมอ่าวไทยและภาคใต้มีกำลังอ่อนลง ทำให้ภาคใต้มีปริมาณฝนลดลง ส่วนคลื่นลมบริเวณอ่าวไทยมีกำลังปานกลาง

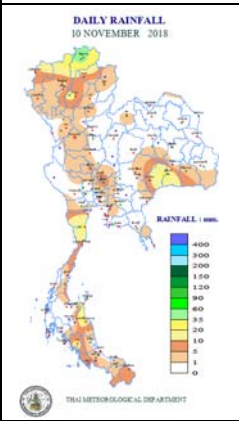
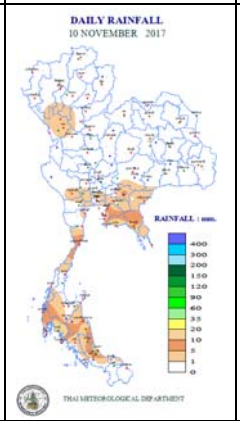
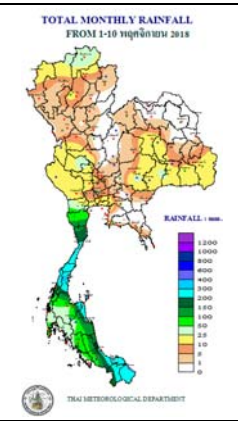
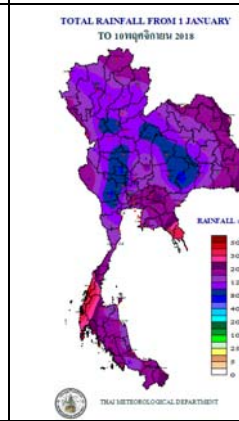
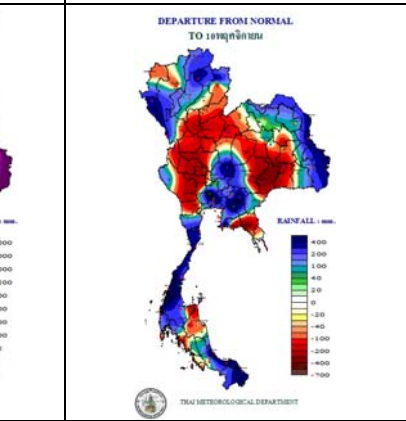
2. พยากรณ์อากาศระหว่าง 7 วันข้างหน้า ระหว่างวันที่ 11 – 17 พฤศจิกายน 2561

ในช่วงวันที่ 11-14 พ.ย. ภาคตะวันออกเฉียงเหนือตอนล่าง ภาคตะวันออก ภาคกลางตอนล่าง และภาคเหนือมีฝนฟ้าคะนองเกิดขึ้น สำหรับภาคใต้มีฝนลดลงแต่ยังคงมีฝนตกหนักบางแห่ง ส่วนในช่วงวันที่ 15-17 พ.ย. ภาคใต้มีฝนเพิ่มขึ้นกับมีฝนตกหนักบางพื้นที่ สำหรับบริเวณอ่าวไทยมีคลื่นสูงประมาณ 2 เมตร

3. สรุปสภาพฝน

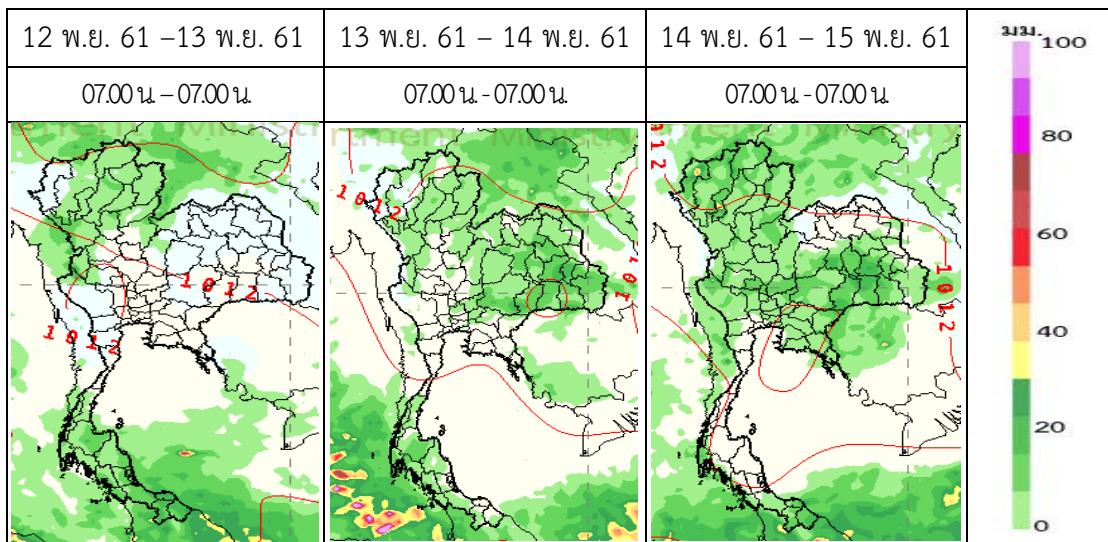
ปริมาณฝนสูงสุดรายวันตามภาคต่างๆ (เวลา 7.00 น.) ตั้งแต่ วันที่ 5 – 10 พฤศจิกายน 2561

วันที่ 5 พฤศจิกายน 2561	ภาคใต้ (ฝั่งตะวันออก)	ที่ อำเภอหาดใหญ่	จังหวัดสงขลา	32.6	มม.
วันที่ 6 พฤศจิกายน 2561	ภาคใต้ (ฝั่งตะวันออก)	ที่ อำเภอเมือง	จังหวัดสงขลา	35.2	มม.
วันที่ 7 พฤศจิกายน 2561	ภาคใต้ (ฝั่งตะวันออก)	ที่ อำเภอเมือง	จังหวัดพัทลุง	30.1	มม.
วันที่ 8 พฤศจิกายน 2561	ภาคใต้ (ฝั่งตะวันออก)	ที่ อำเภอเมือง	จังหวัดนราธิวาส	67.8	มม.
วันที่ 9 พฤศจิกายน 2561	ภาคใต้ (ฝั่งตะวันออก)	ที่ อำเภอสวี	จังหวัดชุมพร	261.6	มม.
วันที่ 10 พฤศจิกายน 2561	ภาคใต้ (ฝั่งตะวันออก)	ที่ อำเภอกาญจนดิษฐ์	จังหวัดสุราษฎร์ธานี	134.9	มม.
วันที่ 11 พฤศจิกายน 2561	ภาคใต้ (ฝั่งตะวันออก)	ที่ อำเภอเกาะสมุย	จังหวัดสุราษฎร์ธานี	64.5	มม.

ปริมาณฝน วันที่ 10 พ.ย.		ปริมาณฝนสะสม ตั้งแต่	ปริมาณฝนสะสม ตั้งแต่	ปริมาณฝนสะสมเทียบกับค่าปกติ
ปี 61	ปี 60	1 - 10 พ.ย. 61	1 ม.ค. 61 - 10 พ.ย. 61	1 ม.ค. 61 - 10 พ.ย. 61
				

หมายเหตุ : ฝนวัดไม่ได้ ปริมาณฝนน้อยกว่า 0.1 มม. ฝนเล็กน้อย 0.1-10.0 มม. ฝนปานกลาง 10.1 - 35.0 มม. ฝนหนัก 35.1 - 90.0 มม. ฝนหนักมาก 90.1 มม. ขึ้นไป ข้อมูลจากกรมอุตุนิยมวิทยา

การคาดการณ์ฝนล่วงหน้า 3 วัน



4. สภาพน้ำในอ่างเก็บน้ำ

สภาพน้ำในอ่างเก็บน้ำขนาดใหญ่และขนาดกลาง (11 พ.ย. 61) ปริมาณน้ำในอ่างฯ 61,191 ล้าน ลบ.ม. คิดเป็นร้อยละ 80 (ปริมาณน้ำใช้การได้ 37,261 ล้าน ลบ.ม. คิดเป็นร้อยละ 71) น้อยกว่าปี 2560 จำนวน 3,112 ล้าน ลบ.ม. สามารถรับน้ำได้อีก 14,895 ล้าน ลบ.ม.

สภาพน้ำในอ่างเก็บน้ำขนาดใหญ่ (11 พ.ย. 61) ปริมาณน้ำในอ่างฯ 57,566 ล้าน ลบ.ม. คิดเป็นร้อยละ 81 ปริมาณน้ำใช้การได้ 34,023 ล้าน ลบ.ม. คิดเป็นร้อยละ 72 น้อยกว่าปี 2560 จำนวน 2,191 ล้าน ลบ.ม. ปริมาณน้ำไหลลงอ่างฯ จำนวน 91.77 ล้าน ลบ.ม. ปริมาณน้ำไหลลงอ่างฯ สอดคล้องในสัปดาห์นี้ (5 - 11 พ.ย. 61) จำนวน 528.14 ล้านลบ.ม. น้อยกว่าสัปดาห์ก่อน 133.24 ล้าน ลบ.ม. (น้อยกว่าปี 2560 จำนวน 208.86 ล้าน ลบ.ม.) ปริมาณน้ำระบายจำนวน 75.70 ล้าน ลบ.ม. ปริมาณน้ำระบายสอดคล้องในสัปดาห์นี้ (5 - 11 พ.ย. 61) จำนวน 523.27 ล้าน ลบ.ม. น้อยกว่าสัปดาห์ก่อน 131.90 ล้าน ลบ.ม. (น้อยกว่าปี 2560 จำนวน 92.98 ล้าน ลบ.ม.) สามารถรับน้ำได้อีก 13,378 ล้าน ลบ.ม.

สภาพน้ำในอ่างเก็บน้ำขนาดใหญ่และขนาดกลาง วันที่ 11 พฤศจิกายน 2561

ภาค	ขนาดใหญ่						ขนาดกลาง						รวม						รับได้อีก (ล้าน ม. ³)
	จำนวน (แห่ง)	ความจุ ที่ รณก.	ปริมาณน้ำ				จำนวน (แห่ง)	ความจุ ที่ รณก.	ปริมาณน้ำ				จำนวน (แห่ง)	ความจุ ที่ รณก.	ปริมาณน้ำ				
			ในอ่างฯ	% รณก.	ใช้การ	% ใช้การ			ในอ่างฯ	% รณก.	ใช้การ	% ใช้การ			ในอ่างฯ	% รณก.	ใช้การ	% ใช้การ	
เหนือ	8	24,825	19,525	79	12,780	71	75	1,001	674	67	575	63	83	25,825	20,199	78	13,354	71	5,643
ตอน.	12	8,368	4,815	58	3,165	47	218	1,998	1,299	65	1,149	62	230	10,367	6,114	59	4,313	50	4,252
กลาง	3	1,419	890	63	830	64	22	369	228	62	204	59	25	1,788	1,118	63	1,034	63	670
ตะวันตก	2	26,605	24,153	91	10,876	82	7	142	129	91	120	98	9	26,747	24,282	91	10,996	82	2,465
ตะวันออก	6	1,515	1,434	95	1,335	94	51	963	868	90	816	89	57	2,478	2,302	93	2,150	92	178
ใต้	4	8,194	6,748	82	5,038	78	39	668	427	64	375	58	43	8,863	7,175	81	5,413	76	1,687
รวม	35	70,926	57,566	81	34,023	72	412	5,142	3,625	71	3,237	67	447	76,068	61,191	80	37,261	71	14,895

(หน่วย : ล้าน ลบ.ม.)

ปริมาณน้ำอ่างเก็บน้ำขนาดใหญ่และขนาดกลางโดยแยกเป็นรายภาค ดังนี้

ภาคเหนือ ปริมาณน้ำในอ่างฯ รวม 20,199 ล้าน ลบ.ม. (ร้อยละ 78 ของความจุอ่างฯ) น้อยกว่าปี 2560 จำนวน 1,621 ล้าน ลบ.ม. (คิดเป็นร้อยละ 7) ปริมาณน้ำใช้การได้ 13,354 ล้าน ลบ.ม. ปริมาณน้ำในอ่างฯเพิ่มขึ้นจากสัปดาห์ก่อน 14 ล้าน ลบ.ม.

ภาคตะวันออกเฉียงเหนือ ปริมาณน้ำในอ่างฯ รวม 6,114 ล้าน ลบ.ม. (ร้อยละ 59 ของความจุอ่างฯ) น้อยกว่าปี 2560 จำนวน 3,632 ล้าน ลบ.ม. (คิดเป็นร้อยละ 37) ปริมาณน้ำใช้การได้ 4,313 ล้าน ลบ.ม. ปริมาณน้ำในอ่างฯลดลงจากสัปดาห์ก่อน 38 ล้าน ลบ.ม.

ภาคกลาง ปริมาณน้ำในอ่างฯ รวม 1,118 ล้าน ลบ.ม. (ร้อยละ 64 ของความจุอ่างฯ) น้อยกว่าปี 2560 จำนวน 635 ล้าน ลบ.ม. (คิดเป็นร้อยละ 36) ปริมาณน้ำใช้การได้ 1,034 ล้าน ลบ.ม. ปริมาณน้ำในอ่างฯลดลงจากสัปดาห์ก่อน 23 ล้าน ลบ.ม.

ภาคตะวันตก ปริมาณน้ำในอ่างฯ รวม 24,282 ล้าน ลบ.ม. (ร้อยละ 91 ของความจุอ่างฯ) มากกว่าปี 2560 จำนวน 1,575 ล้าน ลบ.ม. (คิดเป็นร้อยละ 7) ปริมาณน้ำใช้การได้ 10,996 ล้าน ลบ.ม. ปริมาณน้ำในอ่างฯลดลงจากสัปดาห์ก่อน 74 ล้าน ลบ.ม.

ภาคตะวันออก ปริมาณน้ำในอ่างฯ รวม 2,302 ล้าน ลบ.ม. (ร้อยละ 93 ของความจุอ่างฯ) มากกว่าปี 2560 จำนวน 131 ล้าน ลบ.ม. (คิดเป็นร้อยละ 6) ปริมาณน้ำใช้การได้ 2,150 ล้าน ลบ.ม. ปริมาณน้ำในอ่างฯลดลงจากสัปดาห์ก่อน 27 ล้าน ลบ.ม.

ภาคใต้ ปริมาณน้ำในอ่างฯ รวม 7,175 ล้าน ลบ.ม. (ร้อยละ 81 ของความจุอ่างฯ) มากกว่าปี 2560 จำนวน 1,069 ล้าน ลบ.ม. (คิดเป็นร้อยละ 18) ปริมาณน้ำใช้การได้ 5,413 ล้าน ลบ.ม. ปริมาณน้ำในอ่างฯเพิ่มขึ้นจากสัปดาห์ก่อน 68 ล้าน ลบ.ม.

อ่างเก็บน้ำเขื่อนภูมิพล สิริกิติ์ แคว้น้อยฯและป่าสักชลสิทธิ์ สัปดาห์ที่ผ่านมาวันที่ 5 – 11 พฤศจิกายน 2561

อ่างเก็บน้ำ	ปริมาณน้ำในอ่างฯ 11 พ.ย. 61		ปริมาณน้ำในอ่างฯ	ปริมาณน้ำใช้การได้		ปริมาณน้ำไหลลงอ่างฯ		ปริมาณน้ำระบาย		ปริมาณน้ำ รับได้อีก
	ปริมาณน้ำ	% ความจุอ่างฯ	(+)เพิ่มขึ้น/(-)ลดลง	ปริมาณน้ำ	% น้ำใช้การ	5 - 11 พ.ย. 61	11 พ.ย. 61	5 - 11 พ.ย. 61	11 พ.ย. 61	
ภูมิพล	9,785	73	42	5,985	62	104.80	13.35	58.00	10.00	3,677
สิริกิติ์	8,297	87	-39	5,447	82	56.76	6.57	89.64	12.99	1,213
ภูมิพล+สิริกิติ์	18,082	79	3	11,432	70	161.56	19.92	147.64	22.99	4,890
แควน้อยฯ	735	78	-5	692	77	4.79	0.60	9.09	1.30	204
ป่าสักชลสิทธิ์	735	77	-6	732	77	2.34	1.06	6.46	2.22	225
รวมทั้งหมด	19,552	79	-7	12,856	71	168.69	21.58	163.19	26.51	5,319

(หน่วย : ล้าน ลบ.ม.)

อ่างเก็บน้ำภูมิพล มีปริมาณน้ำ 9,785 ล้าน ลบ.ม. (ร้อยละ 73) น้อยกว่าปี 2560 (10,754 ล้าน ลบ.ม.ร้อยละ 80) จำนวน 871 ล้าน ลบ.ม. มีปริมาณน้ำใช้การได้ 5,985 ล้าน ลบ.ม. ปริมาณน้ำไหลลงอ่างฯวันนี้ (11 พ.ย. 61) จำนวน 13.35 ล้าน ลบ.ม. ปริมาณน้ำไหลลงอ่างฯสะสมในรอบสัปดาห์ (5 – 11 พ.ย. 61) จำนวน 104.80 ล้าน ลบ.ม. (น้อยกว่าปี 2560 จำนวน 45.71 ล้าน ลบ.ม.) ปริมาณน้ำระบายวันนี้ (11 พ.ย. 61) จำนวน 10.00 ล้าน ลบ.ม. ปริมาณน้ำระบายสะสมในรอบสัปดาห์ (5 – 11 พ.ย. 61) 58.00 ล้าน ลบ.ม. (มากกว่าปี 2560 จำนวน 51.00 ล้าน ลบ.ม.) สามารถรับน้ำได้อีก 3,677 ล้าน ลบ.ม.

อ่างเก็บน้ำสิริกิติ์ มีปริมาณน้ำ 8,297 ล้าน ลบ.ม. (ร้อยละ 87) น้อยกว่าปี 2560 (8,447 ล้าน ลบ.ม. ร้อยละ 89) จำนวน 151 ล้าน ลบ.ม. มีปริมาณน้ำใช้การได้ 5,447 ล้าน ลบ.ม. ปริมาณน้ำไหลลงอ่างฯวันนี้ (11 พ.ย. 61) จำนวน 6.57 ล้าน ลบ.ม. ปริมาณน้ำไหลลงอ่างฯสะสมในรอบสัปดาห์ (5 – 11 พ.ย. 61) จำนวน 56.76 ล้าน ลบ.ม. (น้อยกว่าปี 2560 จำนวน 14.11 ล้าน ลบ.ม.) ปริมาณน้ำระบายวันนี้ (11 พ.ย. 61) จำนวน 12.99 ล้าน ลบ.ม. ปริมาณน้ำระบายสะสมในรอบสัปดาห์ (5 – 11 พ.ย. 61) 89.64 ล้าน ลบ.ม. (มากกว่าปี 2560 จำนวน 68.62 ล้าน ลบ.ม.) สามารถรับน้ำได้อีก 1,213 ล้าน ลบ.ม.

อ่างเก็บน้ำแควน้อยบำรุงแดน มีปริมาณน้ำ 735 ล้าน ลบ.ม. (ร้อยละ 78) น้อยกว่าปี 2560 (941 ล้าน ลบ.ม. ร้อยละ 100) จำนวน 206 ล้าน ลบ.ม. มีปริมาณน้ำใช้การได้ 692 ล้าน ลบ.ม. ปริมาณน้ำไหลลงอ่างฯวันนี้ (11 พ.ย. 61) จำนวน 0.60 ล้าน ลบ.ม. ปริมาณน้ำไหลลงอ่างฯสะสมในรอบสัปดาห์ (5 – 11 พ.ย. 61) จำนวน 4.79 ล้าน ลบ.ม. (น้อยกว่าปี 2560 จำนวน 37.33 ล้าน ลบ.ม.) ปริมาณน้ำระบายวันนี้ (11 พ.ย. 61) จำนวน 1.30 ล้าน ลบ.ม. ปริมาณน้ำระบายสะสมในรอบสัปดาห์ (5 – 11 พ.ย. 61) จำนวน 9.09 ล้าน ลบ.ม. (น้อยกว่าปี 2560 จำนวน 40.86 ล้าน ลบ.ม.) สามารถรับน้ำได้อีก 204 ล้าน ลบ.ม.

อ่างเก็บน้ำป่าสักชลสิทธิ์ มีปริมาณน้ำ 735 ล้าน ลบ.ม. (ร้อยละ 77) น้อยกว่าปี 2560 (955 ล้าน ลบ.ม. ร้อยละ 99) จำนวน 219 ล้าน ลบ.ม. มีปริมาณน้ำใช้การได้ 732 ล้าน ลบ.ม. ปริมาณน้ำไหลลงอ่างฯวันนี้ (11 พ.ย. 61) จำนวน 1.06 ล้าน ลบ.ม. ปริมาณน้ำไหลลงอ่างฯสะสมในรอบสัปดาห์ (5 – 11 พ.ย. 61) จำนวน 2.34 ล้าน ลบ.ม. (น้อยกว่าปี 2560 จำนวน 63.23 ล้าน ลบ.ม.) ปริมาณน้ำระบายวันนี้ (11 พ.ย. 61) จำนวน 2.22 ล้าน ลบ.ม. ปริมาณน้ำระบายสะสมในรอบสัปดาห์ (5 – 11 พ.ย. 61) จำนวน 6.46 ล้าน ลบ.ม. (น้อยกว่าปี 2560 จำนวน 61.36 ล้าน ลบ.ม.) สามารถรับน้ำได้อีก 225 ล้าน ลบ.ม.

อ่างเก็บน้ำขนาดใหญ่ที่อยู่ในเกณฑ์ มากกว่า ร้อยละ 80 ขึ้นไป ของความจุอ่างฯ จำนวน 17 อ่างฯ มีดังนี้

	อ่างเก็บน้ำ	ปริมาณน้ำในอ่างฯ 11 พ.ย. 61		ปริมาณน้ำในอ่างฯ (+)เพิ่มขึ้น/(-)ลดลง	ปริมาณน้ำใช้การได้			ปริมาณน้ำไหลลงอ่างฯ		ปริมาณน้ำระบาย		ปริมาณน้ำรั่วได้อีก
		ปริมาณน้ำ	% ความจุอ่างฯ		ปริมาณน้ำ	% ความจุอ่างฯ	%น้ำใช้การ	5 - 11 พ.ย. 61	11 พ.ย. 61	5 - 11 พ.ย. 61	11 พ.ย. 61	
1	สิริกิติ์	8,297	87	-39	5,447	57	82	56.76	6.57	89.64	12.99	1,213
2	แม่จัดสมบูรณ์ชล	252	95	6	240	91	95	7.67	4.57	1.19	0.08	12
3	กิวลม	94	88	0	90	85	88	9.54	1.27	9.49	0.90	12
4	กิวคองหมา	186	109	2	180	106	110	3.77	0.75	1.59	0.21	-
5	น้ำอูน	455	87	-3	410	79	86	0.00	0.00	0.00	0.00	65
6	ลำตะคอง	264	84	-1	241	77	83	1.44	0.20	2.27	0.26	51
7	ศรีนครินทร์	16,434	93	-16	6,169	35	82	80.91	17.19	79.60	11.96	1,311
8	วชิราลงกรณ์	7,719	87	-58	4,707	53	80	38.68	3.05	90.40	12.99	1,141
9	ขุนด่านปราการชล	221	99	-1	217	97	99	0.81	0.14	1.67	0.49	3
10	คลองสิียด	386	92	-1	356	85	91	0.33	0.00	0.30	0.00	34
11	บางพระ	96	82	0	84	72	80	1.12	0.32	1.69	0.24	21
12	หนองปลาไหล	166	101	0	152	93	101	6.81	1.20	0.00	0.00	-
13	ประแสร์	276	94	-5	256	87	93	0.75	0.00	3.64	0.52	19
14	นฤปดินทรจินดา	289	98	-3	269	91	98	3.55	0.47	5.90	0.84	6
15	แก่งกระจาน	647	91	4	582	82	90	25.93	4.11	21.59	2.59	63
16	ปราณบุรี	347	89	20	330	84	88	42.75	11.64	21.94	2.41	44
17	รัชชประภา	4,797	85	-13	3,445	61	80	39.99	7.63	50.60	7.26	842

หมายเหตุ : เปอร์เซ็นต์น้ำใช้การ = $\frac{\text{ปริมาณน้ำใช้การ ณ วันรายงาน}}{\text{ปริมาณน้ำใช้การของอ่างเก็บน้ำ}} \times 100$

หน่วย : ล้าน ลบ.ม.

5. สภาพน้ำท่า (เวลา 06.00 น.)

ลุ่มน้ำ	สถานี	ที่ตั้งสถานี		ตลิ่ง	ความจุ	ระดับน้ำ			ปริมาณน้ำ		ต่ำ(-) สูงกว่าตลิ่ง	อยู่ใน เกณฑ์	แนวโน้ม
						วันนี้ 11 พ.ย. 61	วันนี้ 11 พ.ย. 61	สัปดาห์ที่ผ่านมา 5 - 11 พ.ย. 61	สูง(+)	ต่ำ(-)			
				ม.	ม. ³ / วิ.	ม.	ม. ³ / วิ.	ม. ³ / วิ.	ม.	ม.			
1. ปิง	P.1	สะพานนารัฐ	อำเภอเมือง	จังหวัดเชียงใหม่	3.70	490	1.43	46	39 - 49	-2.27	น้อย	เพิ่มขึ้น	
ปิง	P.7A	สะพานบ้านห้วยยาง	อำเภอเมือง	จังหวัดกำแพงเพชร	5.87	4,035	0.60	162	159 - 216	-5.27	น้อย	เพิ่มขึ้น	
ปิง	P.17	บ้านท่าจั่ว	อำเภอบรรพตพิสัย	จังหวัดนครสวรรค์	38.08	1,815	34.55	84	84 - 119	-3.53	น้อย	เพิ่มขึ้น	
2. วัง	W.4A	บ้านวังหมัน	อำเภอสามเงา	จังหวัดตาก	6.10	458	1.31	31	31 - 43	-4.79	น้อย	ลดลง	
3. ยม	Y.1C	สะพานบ้านน้ำคัง	อำเภอเมือง	จังหวัดแพร่	8.20	1,000	0.66	15	8 - 15	-7.54	น้อย	เพิ่มขึ้น	
ยม	Y.16	บ้านบางระกำ	อำเภอบางระกำ	จังหวัดพิษณุโลก	7.00	376	2.19	-	0 - 95	-4.81	ปกติ	เพิ่มขึ้น	
4. น่าน	N.1	หน้าสำนักงานไปรษณีย์	อำเภอเมือง	จังหวัดน่าน	7.00	1,265	0.47	53	52 - 61	-6.53	น้อย	เพิ่มขึ้น	
น่าน	N.5A	สะพานเอกาทศรถ	อำเภอเมือง	จังหวัดพิษณุโลก	10.54	1,452	1.62	172	172 - 195	-8.92	น้อย	ลดลง	
น่าน	N.67	สะพานบ้านเกษไชโย	อำเภอชุมแสง	จังหวัดนครสวรรค์	28.30	1,520	20.14	215	215 - 340	-8.16	ปกติ	เพิ่มขึ้น	
5. มูล	M.6A	บ้านสะตึก	อำเภอสะตึก	จังหวัดบุรีรัมย์	6.00	365	2.03	46	46 - 69	-3.97	ปกติ	เพิ่มขึ้น	
มูล	M.9	บ้านหนองหญ้าปล้อง	อำเภอเมือง	จังหวัดศรีสะเกษ	9.00	167	6.85	-	0 - 0	-2.15	N/A	N/A	
มูล	M.7	สะพานเสรีประชาธิปไตย	อำเภอเมือง	จังหวัดอุบลราชธานี	7.00	2,300	2.47	261	231 - 276	-4.53	น้อย	เพิ่มขึ้น	
6. พระสทิง	Kgt.10	บ้านสระขวัญ	อำเภอเมือง	จังหวัดสระแก้ว	11.00	300	5.70	11	9 - 12	-5.30	น้อย	เพิ่มขึ้น	
7. บางประกง	Kgt.3	บ้านกบินทร์บุรี	อำเภอกบินทร์บุรี	จังหวัดปราจีนบุรี	10.20	658	1.48	32	32 - 49	-8.72	น้อย	เพิ่มขึ้น	
8. ท่าตะเภา	X.158	ที่สะพานบ้านวังครก	อำเภอท่าแซะ	จังหวัดชุมพร	12.00	930	11.12	547	26 - 702	-0.88	น้อย	เพิ่มขึ้น	
9. ตาปี	X.37A	บ้านย่านดินแดง	อำเภอพระแสง	จังหวัดสุราษฎร์ธานี	10.76	488	8.18	187	117 - 187	-2.58	ปกติ	เพิ่มขึ้น	
10. โกลก	X.119A	บ้านป่าเสม็ด	อำเภอสุโขทัย	จังหวัดนครราชสีมา	8.20	212	6.55	118	118 - 189	-1.65	มาก	ลดลง	

หมายเหตุ : เครื่องหมาย - หมายถึง ไม่ได้รับรายงาน

แม่น้ำเจ้าพระยา สถานี C.2 (11 พ.ย. 61) ปริมาณน้ำไหลผ่าน 388 ลบ.ม./วินาที ระดับน้ำ +18.35 ม.รทก. ต่ำกว่าตลิ่ง 7.85 เมตร ในช่วงสัปดาห์ (5 - 11 พ.ย. 61) มีปริมาณน้ำไหลผ่านในอัตรา 388 - 543 ลบ.ม./วินาที

เขื่อนเจ้าพระยา สถานี C.13 (11 พ.ย. 61) ปริมาณน้ำไหลผ่าน 100 ลบ.ม./วินาที ระดับน้ำเหนือเขื่อน +15.63 ม.รทก. ระดับน้ำท้ายเขื่อน +6.02 ม.รทก. ในช่วงสัปดาห์ (5 - 11 พ.ย. 61) มีปริมาณน้ำไหลผ่านในอัตรา 100 - 100 ลบ.ม./วินาที

รับน้ำเข้าระบบส่งน้ำทุ่งฝั่งตะวันออก (11 พ.ย. 61) ปริมาณน้ำเข้าคลอง 123 ลบ.ม./วินาที ประกอบด้วย คลองชัยนาท - ป่าสัก (ปตร.มโนรมย์) 108 ลบ.ม./วินาที คลองชัยนาท - อุดรยา (ปตร.มหาราช) 15 ลบ.ม./วินาที ในช่วงสัปดาห์ (5 - 11 พ.ย. 61) ปริมาณน้ำไหลผ่านในอัตรา 123 - 206 ลบ.ม./วินาที

แม่น้ำป่าสัก (11 พ.ย. 61) เชื่อนพระรามหกปริมาณน้ำไหลผ่าน 16 ลบ.ม./วินาที ในช่วงสัปดาห์ (5 – 11 พ.ย. 61) มีปริมาณน้ำไหลผ่านในอัตรา 16 - 21 ลบ.ม./วินาที และรับน้ำเข้าคลองระพีพัฒน์ 71 ลบ.ม./วินาที ผ่านคลองระพีพัฒน์แยกตก (ปตร.พระศรีศิลป์) 19 ลบ.ม./วินาที และผ่านคลองระพีพัฒน์แยกใต้ (ปตร.พระศรีเสาวภาค) 23 ลบ.ม./วินาที ในช่วงสัปดาห์ (5 – 11 พ.ย. 61) มีปริมาณน้ำไหลผ่านในอัตรา 63 - 71 ลบ.ม./วินาที

รับน้ำเข้าระบบส่งน้ำทุ่งฝั่งตะวันตก (11 พ.ย. 61) ปริมาณน้ำเข้าคลอง 134 ลบ.ม./วินาที ประกอบด้วย คลองมะขามเฒ่าอุ้มทอง (ปตร.มะขามเฒ่า-อุ้มทอง) 15 ลบ.ม./วินาที แม่น้ำสุพรรณ (ปตร.พลเทพ) 50 ลบ.ม./วินาที แม่น้ำน้อย (ปตร.บรมธาตุ) 50 ลบ.ม./วินาที คลองเล็กอื่นๆ 19 ลบ.ม./วินาที ในช่วงสัปดาห์ (5 – 11 พ.ย. 61) มีปริมาณน้ำไหลผ่านในอัตรา 134 - 200 ลบ.ม./วินาที

อ.บางไทร สถานี C.29A (11 พ.ย. 61) ปริมาณน้ำไหลผ่านเฉลี่ย 132 ลบ.ม./วินาที ในช่วงสัปดาห์ (5 – 11 พ.ย. 61) มีปริมาณน้ำไหลผ่านในอัตรา 132 – 198 ลบ.ม./วินาที

6. การจัดสรรน้ำฤดูแล้ง ปี 2561 / 2562

กรมชลประทาน วางแผนการใช้น้ำจากโครงการชลประทานขนาดใหญ่และขนาดกลางทั้งประเทศในช่วงฤดูแล้งปี 2561/2562 (วันที่ 1 พฤศจิกายน 2561 – 30 เมษายน 2562) ณ วันที่ 1 พฤศจิกายน 2561 ปริมาณน้ำต้นทุนสามารถใช้ในการได้ จำนวน 39,570 ล้าน ลบ.ม. โดยวางแผนจัดสรรน้ำทั้งประเทศจำนวน 23,100 ล้าน ลบ.ม. ตามลำดับความสำคัญดังนี้ เพื่อการอุปโภค-บริโภค 2,404 ล้าน ลบ.ม. รักษาระบบนิเวศน์และอื่นๆ 6,440 ล้าน ลบ.ม. เกษตรกรรม 13,953 ล้าน ลบ.ม. และอุตสาหกรรม 303 ล้าน ลบ.ม. โดยจัดสรรน้ำในกลุ่มเจ้าพระยา 8,000 ล้าน ลบ.ม. (เขื่อนภูมิพลและสิริกิติ์ 6,500 ล้าน ลบ.ม. เขื่อนแควน้อยบำรุงแดน 400 ล้านลบ.ม. เขื่อนป่าสักฯ 400 ล้าน ลบ.ม. และลุ่มน้ำแม่กลอง 700 ล้าน ลบ.ม.) แยกเป็น เพื่อการอุปโภค – บริโภค 1,140 ล้าน ลบ.ม. เพื่อการรักษาระบบนิเวศน์และอื่นๆ 1,450 ล้าน ลบ.ม. และเพื่อการเกษตร 5,410 ล้าน ลบ.ม.

ผลการจัดสรรน้ำ (อ่างเก็บน้ำขนาดใหญ่และขนาดกลาง) ทั้งประเทศ ตั้งแต่วันที่ 1 พฤศจิกายน 2561 ถึง ปัจจุบัน ใช้น้ำไปแล้ว 872 ล้าน ลบ.ม. คิดเป็นร้อยละ 4 ของแผนจัดสรรน้ำ ส่วนในเขตลุ่มน้ำเจ้าพระยา (เขื่อนภูมิพล สิริกิติ์ แควน้อยฯ ป่าสักฯ) วันนี้น้ำใช้ไป 27 ล้าน ลบ.ม. ตั้งแต่วันที่ 1 พฤศจิกายน 2561 ถึง ปัจจุบัน ใช้น้ำไปแล้ว 248 ล้าน ลบ.ม. คิดเป็นร้อยละ 3 ของแผนจัดสรรน้ำ

7. สถานการณ์อุทกภัย

1. จังหวัดประจวบคีรีขันธ์

เกิดฝนตกหนัก ในวันที่ 8-9 พ.ย.61 ปริมาณฝนสะสมรวม 420 มม. ส่งผลเกิดน้ำท่วม 1 อำเภอ ได้แก่

อ.บางสะพาน มีน้ำไหลเข้าท่วมบริเวณชุมชนลุ่มต่ำ ถนนหน้าโรงเรียนอนุบาลบางสะพาน (วัดเขาโบสถ์อุปถัมภ์) โรงพยาบาลบางสะพาน รวมถึงถนนเพชรเกษมในพื้นที่อำเภอบางสะพาน โครงการชลประทานประจวบคีรีขันธ์ติดตั้งเครื่องสูบน้ำบริเวณโรงพยาบาลบางสะพานจำนวน 1 เครื่อง (เตรียมติดตั้งเครื่องสูบน้ำจำนวน 6 เครื่อง) และสนับสนุนรถแบคโฮ จำนวน 5 คัน เพื่อจัดเก็บเศษกิ่งไม้ที่ไหลตามน้ำมาติดคอสะพาน และขุดลอกตะกอนทรายบริเวณปากอ่าวคลองบางสะพาน ปัจจุบันสถานการณ์เข้าสู่ภาวะปกติ

2. จังหวัดชุมพร

เกิดฝนตกหนัก ในวันที่ 8-9 พ.ย.61 วัดปริมาณฝนตกสะสม สถานี อ.ปะทิว วัดได้ 132.6 มม. และ อ.เมือง วัดได้ 133.0 มม. ส่งผลให้เกิดน้ำท่วมในพื้นที่จังหวัดชุมพร ปัจจุบันยังมีน้ำท่วมบริเวณหน้าสำนักงานป่าไม้และหน้าสำนักงานสรรพากรจังหวัดชุมพร เนื่องจากมีปริมาณน้ำล้นท่อระบายน้ำ แต่ไม่มีผลกระทบต่อการสัญจร โครงการชลประทานชุมพร ติดตั้งเครื่องสูบน้ำจำนวน 3 เครื่อง และ เครื่องผลักดันน้ำจำนวน 4 เครื่อง

ฝักระวังสถานการณ์น้ำคลองท่าตะเภา (เวลา 11.00 น.)

- สถานี X.158 บ้านวังครก อ.ท่าแซะ ระดับน้ำต่ำกว่าระดับตลิ่ง -0.80 ม. แนวโน้มลดลง (ปริมาณน้ำสูงสุดวันที่ 9 พ.ย. 61 เมื่อเวลา 23.00 น. ที่ปริมาณน้ำ 724.20 ลบ.ม./วินาที)

- สถานี X.180 สะพานเทศบาล 2 อ.เมือง ระดับน้ำสูงกว่าระดับตลิ่ง +0.01 ม. แนวโน้มลดลง (ปริมาณน้ำสูงสุดวันที่ 10 พ.ย. 61 เมื่อเวลา 22.00 น. ที่ปริมาณน้ำ 235.90 ลบ.ม./วินาที)

3. จังหวัดตรัง

ตามที่เกิดฝนตกหนักพื้นที่จังหวัดตรัง ส่งผลให้ระดับน้ำในคลองนางน้อยเพิ่มสูงขึ้น เกิดน้ำท่วมในพื้นที่ 1 อำเภอ ได้แก่ อ.เมืองตรัง ปริมาณน้ำไหลเข้าท่วมบ้านเรือนริมคลองบางส่วนและถนนภายในหมู่บ้าน ระดับน้ำสูงเฉลี่ย 0.10-0.30 เมตร คาดว่าระดับน้ำจะเข้าสู่ภาวะปกติภายใน 1-2 วัน หากไม่มีฝนตกลงมาเพิ่ม

8. คุณภาพน้ำ

กรมชลประทานได้ติดตามตรวจสอบและเฝ้าระวังคุณภาพน้ำ (ค่าความเค็ม) ในแม่น้ำเจ้าพระยา

แม่น้ำ	จุดเฝ้าระวัง	ความเค็ม (กรัม/ลิตร)	เกณฑ์	หมายเหตุ
เจ้าพระยา	ปากคลองสำแล จ.ปทุมธานี	0.15 ข้อมูล ณ 11 พ.ย. 2561 (07.00 น.)	ปกติ	- ค่าความเค็มของน้ำสำหรับการเกษตรไม่เกิน 2 กรัม/ลิตร - ค่าความเค็มของน้ำสำหรับการผลิตน้ำประปาไม่เกิน 0.25 กรัม/ลิตร
เจ้าพระยา	ทำนายนนทบุรี จ.นนทบุรี	0.15 ข้อมูล ณ 11 พ.ย. 2561 (07.00 น.)	ปกติ	
เจ้าพระยา	ทำนากกรมชลประทานสามเสน กทม.	0.17 ข้อมูล ณ 11 พ.ย. 2561 (07.00 น.)	ปกติ	

ที่มา : ฝ่ายตะกอนและคุณภาพน้ำ ส่วนอุทกวิทยา สำนักบริหารจัดการน้ำและอุทกวิทยา

9. สถานการณ์น้ำในแม่น้ำโขง

สถานี	ระดับตลิ่ง	ระดับน้ำ	+ สูงกว่าตลิ่ง
		5 พ.ย. 61	- ต่ำกว่าตลิ่ง
อ.เชียงแสน จ.เชียงราย	12.80	4.45	-8.35
อ.เชียงคาน จ.เลย	16.00	8.82	-7.18
อ.เมือง จ.หนองคาย	12.20	5.90	-6.30
อ.เมือง จ.นครพนม	12.00	4.51	-7.49
อ.เมือง จ.มุกดาหาร	12.50	4.46	-8.04
อ.โขงเจียม จ.อุบลราชธานี	14.50	4.90	-9.60

หมายเหตุ : ข้อมูลจาก www.dwr.go.th

10. การเตรียมความพร้อมและการให้ความช่วยเหลือ

กรมชลประทานเตรียมเครื่องสูบน้ำเคลื่อนที่ เพื่อช่วยเหลือพื้นที่นาปี นาปรัง อุบโภคบริโภค และอุทกภัย ในช่วงฤดูฝน ปี 2561/2562 จำนวน 1,851 เครื่อง ปัจจุบันได้ติดตั้งเครื่องสูบน้ำเพื่อช่วยเหลือตามพื้นที่ จำนวน 155 เครื่อง โดยแยกดังนี้

10.1 นาปีและพืชไร่

ภาค	จังหวัด	เครื่องสูบน้ำ (เครื่อง)	รายชื่อจังหวัด
เหนือ	8	52	อุดรดิตต์ (2) พิจิตร (1) ลำปาง (17) น่าน (4) ตาก (10) แพร่ (8) กำแพงเพชร (5) สุโขทัย (5)
ตะวันออกเฉียงเหนือ	6	17	นครราชสีมา (5) บุรีรัมย์ (4) ศรีสะเกษ (1) อำนาจเจริญ (2) สกลนคร (1) นครพนม (4)
กลาง, ตะวันออก, ตะวันตก	5	16	นครนายก (4) ปราจีนบุรี (4) ชลบุรี (2) ระยอง (1) กาญจนบุรี (5)
ใต้	1	5	เพชรบุรี (5)
รวม	20	90	

10.2 นาปรัง

ภาค	จังหวัด	เครื่องสูบน้ำ (เครื่อง)	รายชื่อจังหวัด
เหนือ	3	11	เชียงใหม่ (9) แม่ฮ่องสอน (1) อุตรดิตถ์ (1)
กลาง, ตะวันออก, ตะวันตก	1	3	นครสวรรค์ (3)
รวม	4	14	

10.3 อูปลูก-บริโภค

ภาค	จังหวัด	เครื่องสูบน้ำ (เครื่อง)	รายชื่อจังหวัด
ตะวันออกเฉียงเหนือ	2	16	นครราชสีมา (12) บุรีรัมย์ (4)
กลาง, ตะวันออก, ตะวันตก	3	26	นนทบุรี (3) ปทุมธานี (14) ชัยนาท (9)
ใต้	1	6	นครศรีธรรมราช (6)
รวม	6	48	

10.4 อุตกภัย

ภาค	จังหวัด	เครื่องสูบน้ำ (เครื่อง)	รายชื่อจังหวัด
ใต้	1	3	ชุมพร (3)
รวม	1	3	

หมายเหตุ: ข้อมูลจาก รายงานความเคลื่อนไหวเครื่องสูบน้ำในความรับผิดชอบของส่วนเครื่องจักรกล สำนักเครื่องจักรกล กรมชลประทาน

น.ส. จิระนันท์ ปางเถา วิศวกรชลประทาน ผู้จัดทำรายงาน
 นายภาณุพงศ์ ไรอยนิมิตร วิศวกรชลประทานปฏิบัติการ ผู้ตรวจสอบ