



สถานการณ์น้ำ และการบริหารจัดการน้ำฤดูฝน ปี 2565

วันที่ 13 ตุลาคม 2565

ศูนย์ปฏิบัติการน้ำอัจฉริยะ (SWOC)
กรมชลประทาน ถนนสามเสน





หัวข้อ “สถานการณ์น้ำและการบริหารจัดการน้ำฤดูฝน ปี 2565”



1. สถานการณ์ฝน และสภาพภูมิอากาศ
2. สถานการณ์น้ำในอ่างเก็บน้ำ
3. สถานการณ์น้ำท่า
4. สถานการณ์ลุ่มน้ำเจ้าพระยา
5. สถานการณ์ลุ่มน้ำชี-มูล
6. การเพาะปลูกพืชฤดูฝน ปี 2565 (ข้าวนาปี)
7. คาดการณ์ปริมาณน้ำต้นทุน ณ วันที่ 1 พ.ย.65
8. มาตรการเตรียมความพร้อมและการบริหารจัดการน้ำช่วงฤดูฝน ปี 2565
9. สถานการณ์อุทกภัยปี 2565

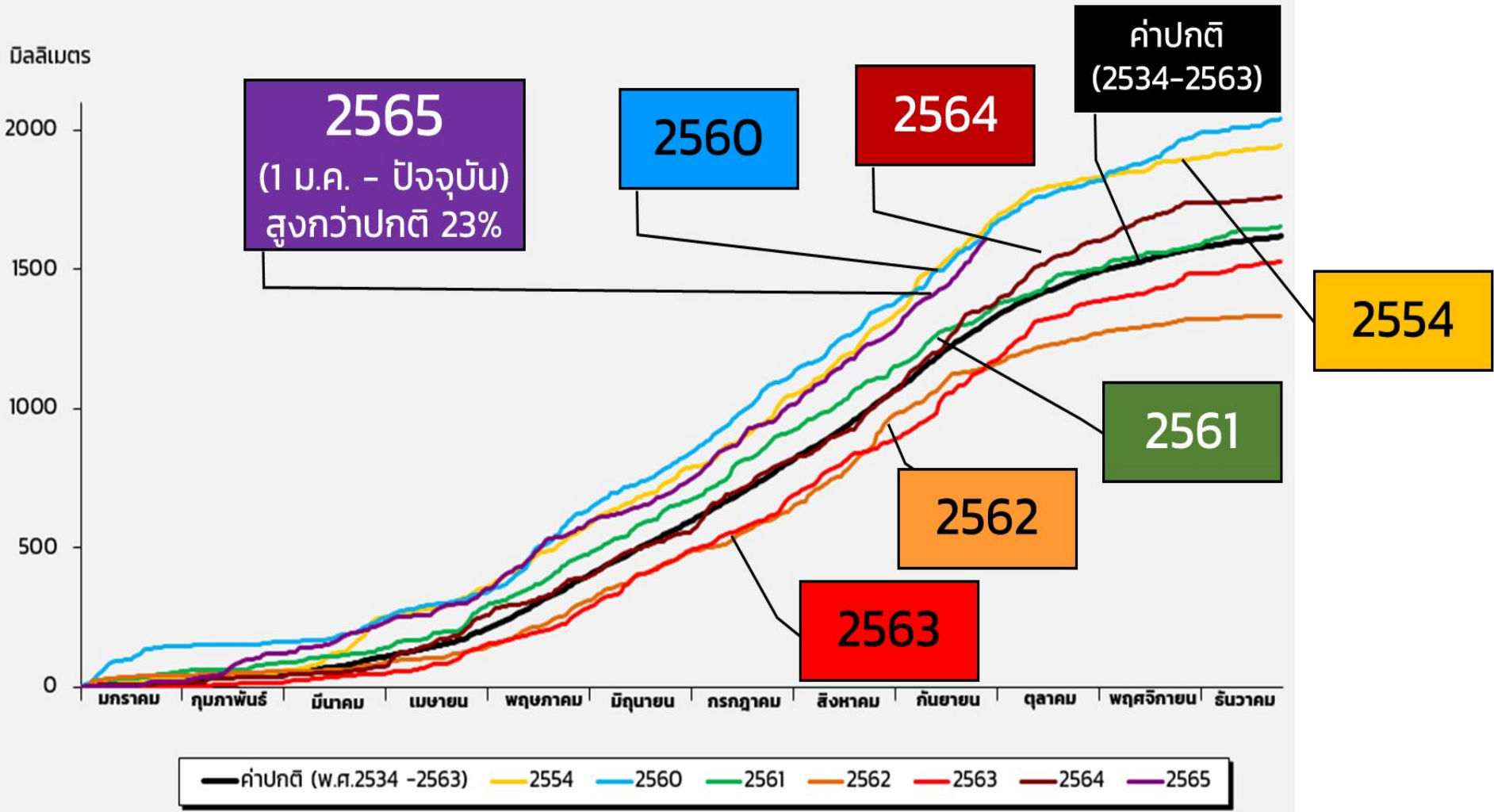




1. สถานการณ์ฝน และสภาพภูมิอากาศ



ปริมาณฝนสะสมของประเทศไทย ปี 2554, 2560-2565



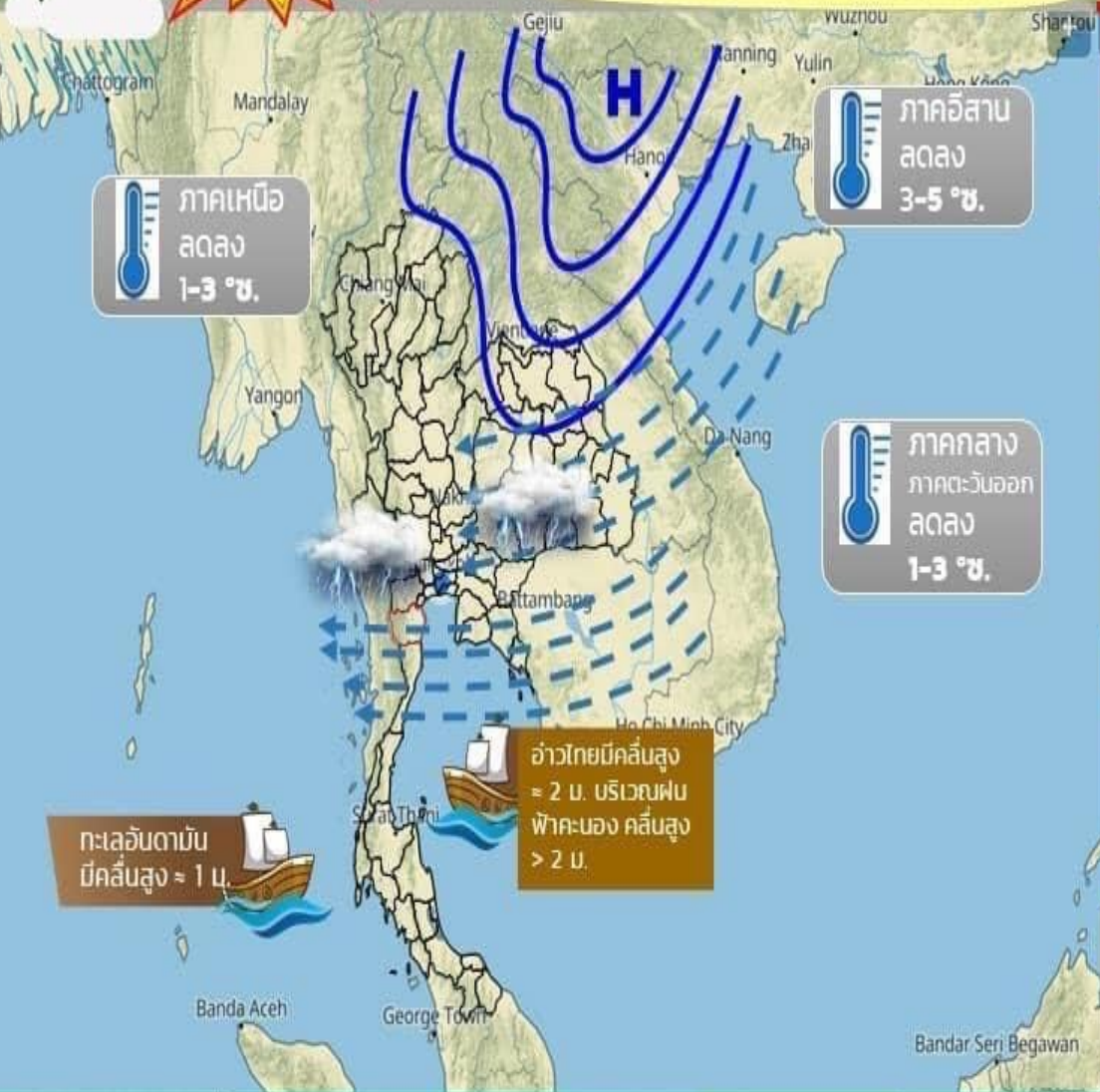
ข้อมูล ณ วันที่ 3 ต.ค. 65

ที่มา กรมอุตุนิยมวิทยา



อากาศแปรปรวนบริเวณประเทศไทยตอนบน และฝนตกหนักบริเวณภาคใต้

9 - 14 ต.ค. 65



ภาคเหนือ
ลดลง
1-3 °ซ.

ภาคอีสาน
ลดลง
3-5 °ซ.

ภาคกลาง
ภาคตะวันออก
ลดลง
1-3 °ซ.

ทะเลอันดามัน
มีคลื่นสูง ≈ 1 ม.

อ่าวไทยมีคลื่นสูง
≈ 2 ม. บริเวณฝ
ฟ้าคะนอง คลื่นสูง
> 2 ม.

บริเวณความกดอากาศสูงหรือมวลอากาศเย็นกำลังปานกลางจากประเทศจีนจะแผ่ลงมาเสริมประเทศไทยตอนบนและทะเลจีนใต้

ผลกระทบ ในช่วงวันที่ 9-11 ต.ค. ฝนฟ้าคะนอง ลมกระโชกแรง และฝนตกหนักบางแห่ง

- อุณหภูมิจะลดลงกับมีลมแรง โดยภาคตะวันออกเฉียงเหนือ อุณหภูมิจะลดลง 3-5 องศาเซลเซียส ส่วนภาคอื่นๆ ลดลง 1-3 องศาเซลเซียส

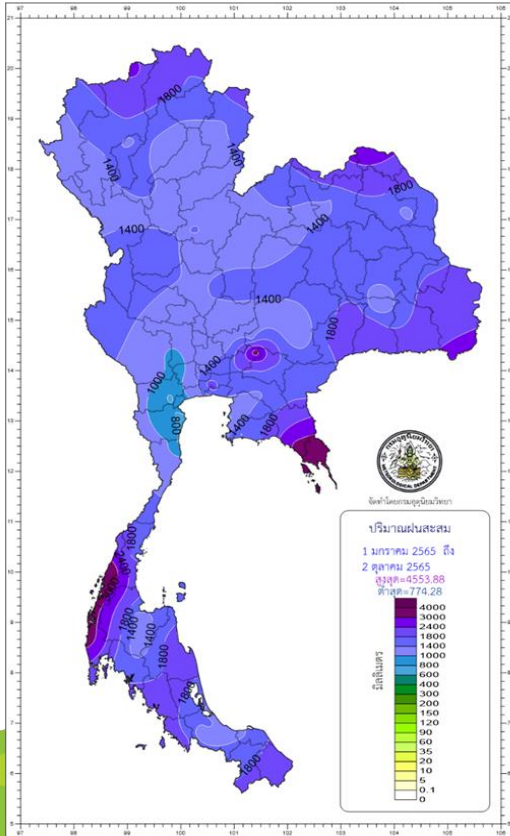
- ภาคใต้มีฝนตกหนักถึงหนักมากในช่วงวันที่ 9-11 ต.ค. 2565 และคลื่นลมบริเวณอ่าวไทยมีกำลังแรงขึ้นโดยมีคลื่นสูงประมาณ 2 เมตร บริเวณที่มีฝนฟ้าคะนองมีคลื่นสูงมากกว่า 2 เมตร

ข้อควรระวัง ระวังอันตรายสภาวะอากาศแปรปรวนที่มีฝนตกหนัก ลมกระโชกแรง และอุณหภูมิลดลง ขอให้ชาวเรือบริเวณอ่าวไทยเดินเรือด้วยความระมัดระวัง



ปริมาณฝนสะสมปี 2565 ตั้งแต่ 1 มกราคม - ปัจจุบัน

ปริมาณฝนรวม



ภาค	ปริมาณฝนเปรียบเทียบกับค่าปกติ		
	ตั้งแต่ 1 ม.ค. - ปัจจุบัน		
	ปริมาณฝน (มม.)	ค่าปกติ (มม.)	ผลต่างจากค่าปกติ
เหนือ	1411.3	1109.5	+ 301.8 มม. + 27 %
ตะวันออกเฉียงเหนือ	1571.3	1302.4	+ 268.9 มม. + 21 %
กลาง	1389.9	1087.3	+ 302.6 มม. + 28 %
ตะวันออก	1869.0	1624.4	+ 244.6 มม. + 15 %
ใต้ฝั่งตะวันออก	1404.9	963.4	+ 441.5 มม. + 46 %
ใต้ฝั่งตะวันตก	2476.6	2197.7	+ 278.9 มม. + 13 %
กทม.	2096.8	1382.7	+ 714.1 มม. + 52 %
ทั้งประเทศ	1610.7	1304.7	+ 306.0 มม. + 23 %

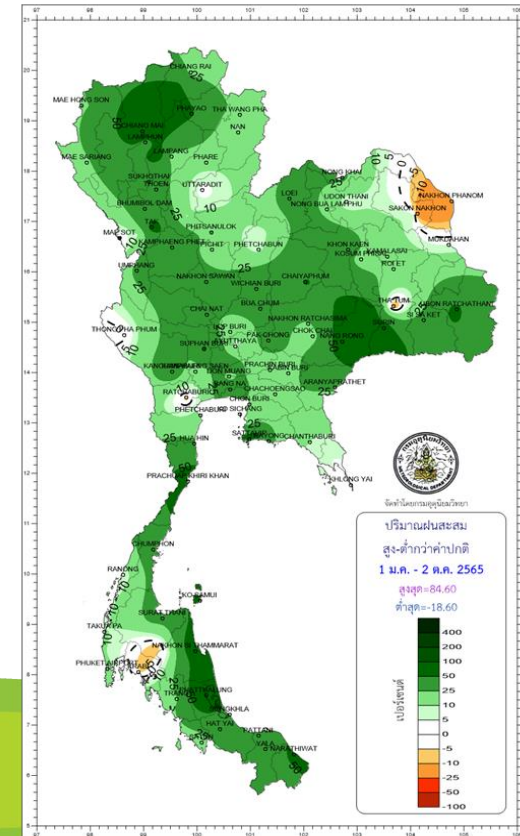
ปริมาณฝนทั้งประเทศ **1,610.70 มม.**
ค่าปกติ **1304.7 มม.**
ต่างจากค่าปกติ **+23%**



climate@tmd.go.th
www.climate.tmd.go.th
02-399-3290

กรมอุตุนิยมวิทยา
กระทรวงดิจิทัลเพื่อเศรษฐกิจและสังคม

สูง - ต่ำกว่าค่าปกติ



ประกาศกรมอุตุนิยมวิทยา เรื่อง อากาศแปรปรวนบริเวณประเทศไทยตอนบน และฝนตกหนักบริเวณภาคใต้



(สำเนา)

ประกาศกรมอุตุนิยมวิทยา
เรื่อง อากาศแปรปรวนบริเวณประเทศไทยตอนบน
และฝนตกหนักบริเวณภาคใต้
ฉบับที่ 4 (275/2565)

ในช่วงวันที่ 10-14 ตุลาคม 2565 บริเวณความกดอากาศสูงหรือมวลอากาศเย็นกำลังปานกลางจากประเทศจีน จะแผ่เสริมลงมาปกคลุมประเทศไทยตอนบน ทำให้บริเวณดังกล่าวมีฝนฟ้าคะนอง ลมกระโชกแรง และฝนตกหนักถึงหนักมากบางแห่งเกิดขึ้นในช่วงวันที่ 10-11 ตุลาคม 2565 หลังจากนั้นอุณหภูมิจะลดลงกับมีลมแรง โดยภาคตะวันออกเฉียงเหนือ อุณหภูมิจะลดลง 3-5 องศาเซลเซียส ส่วนภาคเหนือ ภาคกลาง และภาคตะวันออก อุณหภูมิจะลดลง 1-3 องศาเซลเซียส ขอให้ประชาชนบริเวณดังกล่าวระวังอันตรายจากสภาพอากาศแปรปรวนที่มีฝนตกหนัก ลมกระโชกแรง และอุณหภูมิลดลง รวมถึงดูแลสุขภาพไว้ด้วยสำหรับลมตะวันออกพัดปกคลุมอ่าวไทยและภาคใต้มีกำลังแรงขึ้น ทำให้ภาคใต้มีฝนตกหนักถึงหนักมากในช่วงวันที่ 10-11 ตุลาคม 2565

จังหวัดที่คาดว่าจะมีฝนตกหนักถึงหนักมากบางแห่ง มีดังนี้

วันที่ 10 ตุลาคม 2565

ภาคเหนือ: จังหวัดสุโขทัย กำแพงเพชร พิจิตร และพิษณุโลก
ภาคกลาง: จังหวัดนครสวรรค์ อุทัยธานี ชัยนาท กาญจนบุรี ราชบุรี สุพรรณบุรี พระนครศรีอยุธยา สมุทรสงคราม สมุทรสาคร นครปฐม รวมทั้งกรุงเทพมหานครและปริมณฑล
ภาคตะวันออก: จังหวัดชลบุรี ระยอง จันทบุรี และตราด
ภาคใต้: จังหวัดเพชรบุรี ประจวบคีรีขันธ์ ชุมพร ระนอง และพังงา

วันที่ 11 ตุลาคม 2565

ภาคใต้: จังหวัดเพชรบุรี และประจวบคีรีขันธ์

-2-

ส่วนคลื่นลมบริเวณอ่าวไทยมีกำลังแรงขึ้น โดยมีคลื่นสูงประมาณ 2 เมตร บริเวณที่มีฝนฟ้าคะนองมีคลื่นสูงมากกว่า 2 เมตร ขอให้ชาวเรือเดินเรือด้วยความระมัดระวังในช่วงวันที่ 10 - 14 ตุลาคม 2565

จึงขอให้ประชาชนติดตามประกาศจากกรมอุตุนิยมวิทยา และสามารถติดตามข้อมูลที่เว็บไซต์กรมอุตุนิยมวิทยา <http://www.tmd.go.th> หรือสายด่วนพยากรณ์อากาศ 1182 ได้ตลอด 24 ชั่วโมง

ประกาศ ณ วันที่ 10 ตุลาคม พ.ศ. 2565 เวลา 05.00 น.

กรมอุตุนิยมวิทยาจะออกประกาศฉบับต่อไปใน วันที่ 10 ตุลาคม พ.ศ. 2565 เวลา 17.00 น.

(ลงชื่อ) ชมภาวี ชมภูรัตน์
(นางสาวชมภาวี ชมภูรัตน์)
อธิบดีกรมอุตุนิยมวิทยา

สั่งเนาถูกต้อง

(นางสาวชลาสัย แจ่มผล)
ผู้อำนวยการกองพยากรณ์อากาศ

2/ส่วนคลื่นลม...



นายวุฒิพงศ์ หนูบรรจง
ผู้อำนวยการอากาศ
กองพยากรณ์อากาศ

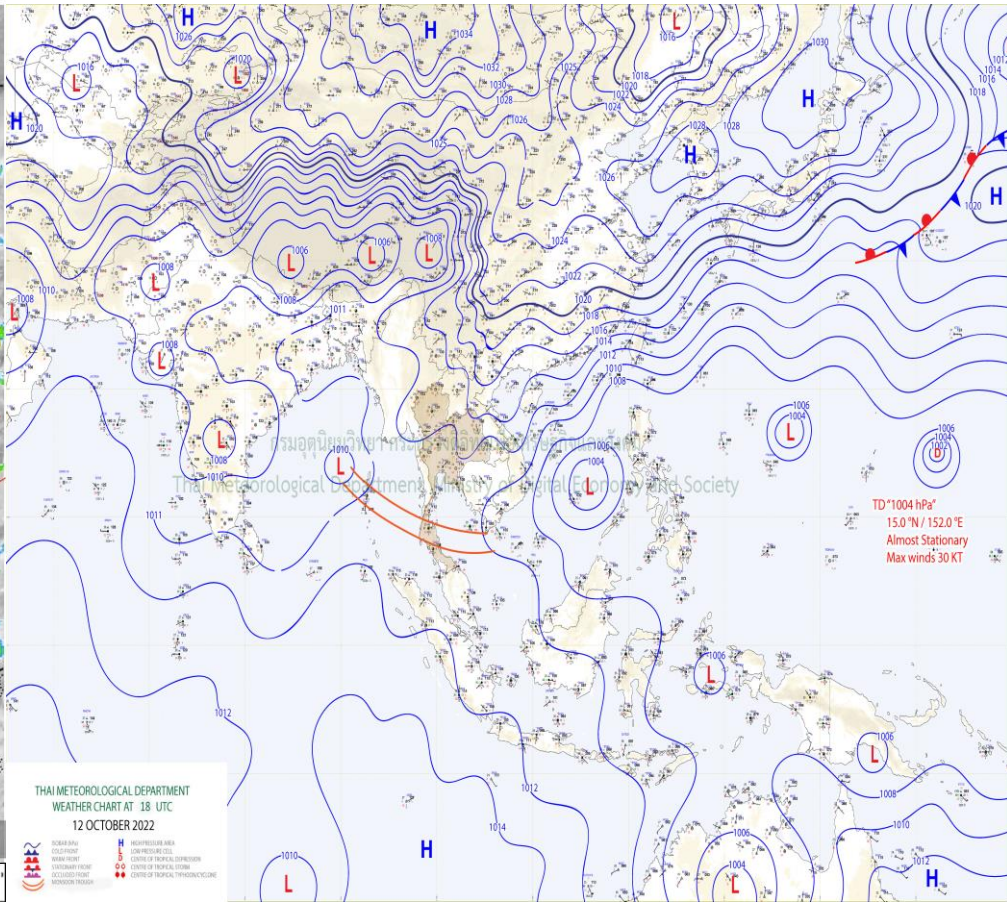
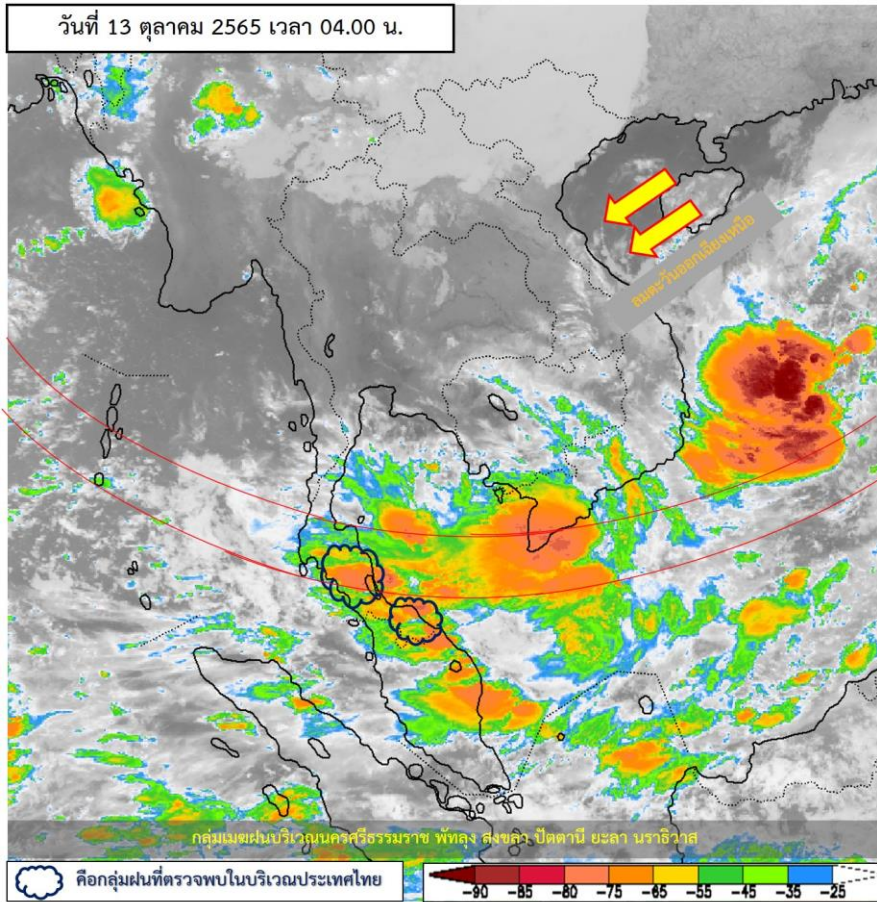
สอบถามสภาพอากาศ โทร 1182 โทร 1111
โทรสาร 0-2399-4012, <https://www.tmd.go.th>
<https://www.metalarm.tmd.go.th/service>



นายวุฒิพงศ์ หนูบรรจง
ผู้อำนวยการอากาศ
กองพยากรณ์อากาศ

สอบถามสภาพอากาศ โทร 1182 โทร 1111
โทรสาร 0-2399-4012, <https://www.tmd.go.th>
<https://www.metalarm.tmd.go.th/service>

วันที่ 13 ตุลาคม 2565 เวลา 04.00 น.



แผนที่อากาศผิวพื้นวันที่ 13 ตุลาคม 2565 บริเวณความกดอากาศสูงหรือมวลอากาศเย็นกำลังปานกลางจากประเทศจีนยังคงปกคลุมประเทศไทยตอนบนและทะเลจีนใต้ ลักษณะเช่นนี้ทำให้ภาคตะวันออกเฉียงเหนือ ภาคกลางรวมทั้งกรุงเทพมหานครและปริมณฑล และภาคตะวันออกมีฝนน้อย ส่วนภาคเหนือและภาคตะวันออกเฉียงเหนือยังคงมีอากาศเย็นในตอนเช้า ในขณะที่ร่องมรสุมพาดผ่านภาคใต้ตอนกลางทำให้ภาคใต้มีฝนตกต่อเนื่องและมีฝนตกหนักบางแห่งในระยะนี้



ปริมาณฝนสะสม 24 ชั่วโมงย้อนหลัง วันที่ 12 ต.ค.65 – วันที่ 13 ต.ค.65

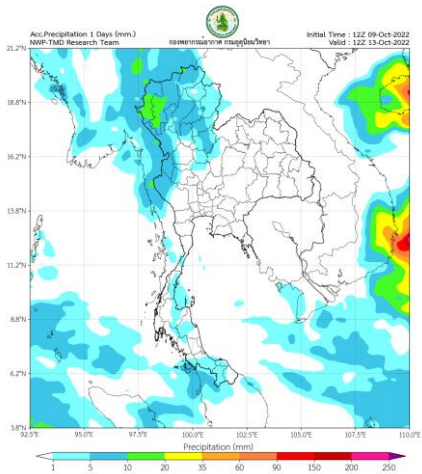


ชื่อสถานี	ที่ตั้ง	เวลา	ฝนสะสม (มม.)
บ้านห้วยม่วง	ต.คชนาวศรี อ.สวนผึ้ง จ.ราชบุรี	05:00 น.	62.5
บ้านทุ่งมะเขือยอ	ต.บึงตี้ อ.ไทรโยค จ.กาญจนบุรี	05:00 น.	50
บ้านกอไพล	ต.ท่าเคย อ.ท่าฉาง จ.สุราษฎร์ธานี	05:00 น.	46
อบต.บ้านเสด็จ	ต.บ้านเสด็จ อ.เคียนซา จ.สุราษฎร์ธานี	06:00 น.	44.4
บ้านหินแต้น	ต.หนองไผ่ อ.ด่านมะขามเตี้ย จ.กาญจนบุรี	05:00 น.	41
อบต.ปากฉลุย	ต.ปากฉลุย อ.ท่าฉาง จ.สุราษฎร์ธานี	06:00 น.	39.8
ทม.พัทลุง	ต.คูหาสวรรค์ อ.เมืองพัทลุง จ.พัทลุง	06:00 น.	39.6
บ้านถ้ำหิน	ต.สวนผึ้ง อ.สวนผึ้ง จ.ราชบุรี	05:00 น.	37
รพสต.บ้านลำกะ	ต.ชุมพล อ.ศรีนครินทร์ จ.พัทลุง	06:00 น.	33.8
บีดธานี	ต.บ่อทอง อ.หนองจิก จ.ปัตตานี	22:00 น.	29.9

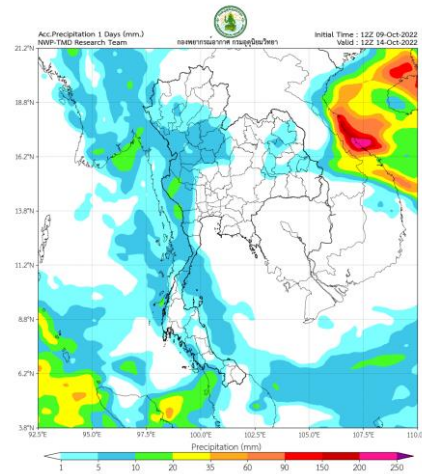
>0-10	>10-20	>20-35	>35-50	>50-70	>70-90	>90
ฝนเล็กน้อย ฝนน้อย	ฝนปานกลาง			ฝนหนัก		ฝนหนักมาก ฝนมาก

แหล่งที่มา : สำนักงานทรัพยากรน้ำแห่งชาติ (สทนช.)

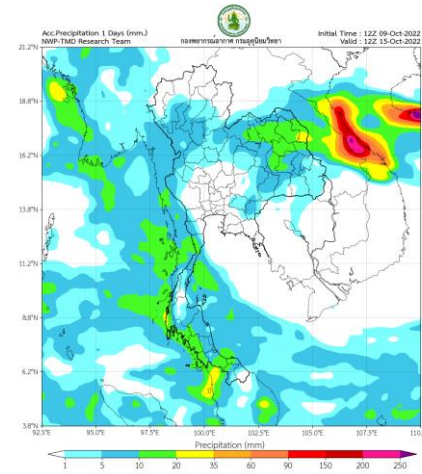
พยากรณ์ฝนสะสมรายวัน จากแบบจำลองบรรยากาศเชิงตัวเลข GFS วันที่ 13 ต.ค. - 19 ต.ค. 2565



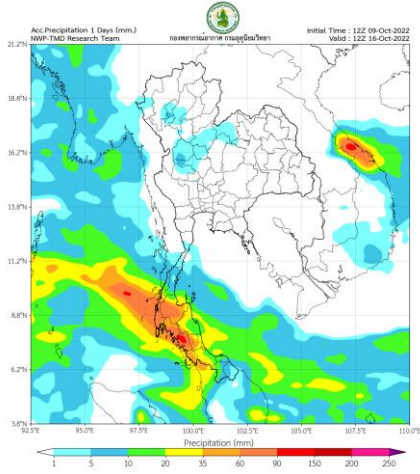
วันที่ 13 ต.ค. 2565



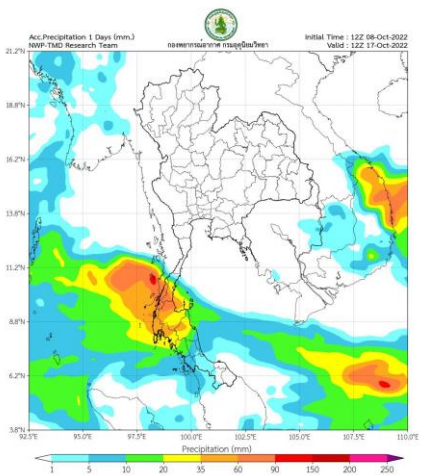
วันที่ 14 ต.ค. 2565



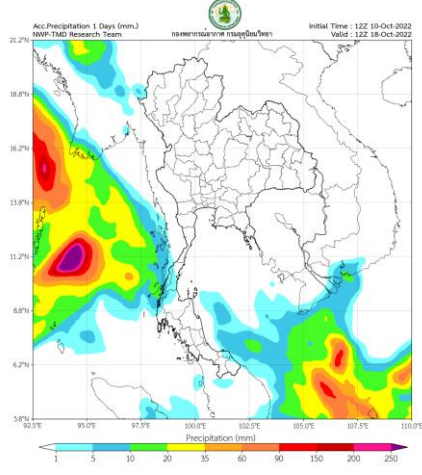
วันที่ 15 ต.ค. 2565



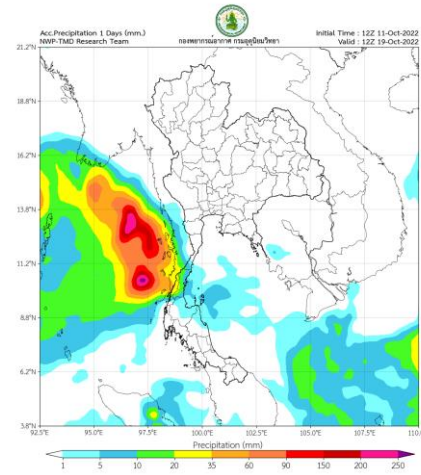
วันที่ 16 ต.ค. 2565



วันที่ 17 ต.ค. 2565



วันที่ 18 ต.ค. 2565

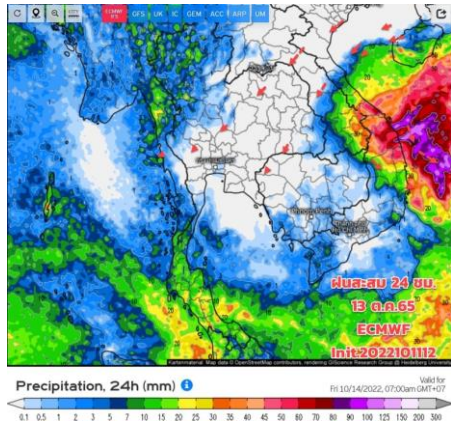


วันที่ 19 ต.ค. 2565

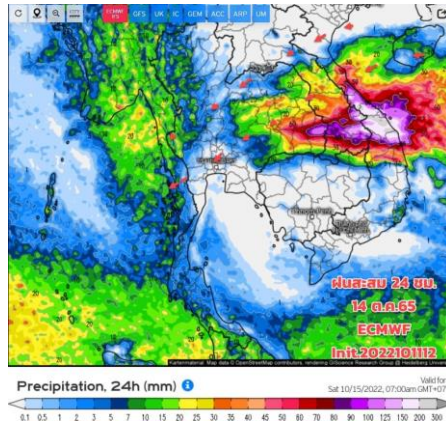
การคาดหมาย

ในช่วงวันที่ 13 – 15 ต.ค. 65 บริเวณความกดอากาศสูงหรือมวลอากาศเย็นกำลังปานกลางจากประเทศจีนปกคลุมประเทศไทยตอนบนและทะเลจีนใต้ ทำให้ประเทศไทยตอนบนมีฝนน้อย ขณะที่ในช่วงวันที่ 13 – 14 ตุลาคม 65 หย่อมความกดอากาศต่ำกำลังแรงที่ปกคลุมบริเวณทะเลจีนใต้ตอนกลาง คาดว่าจะทวีกำลังแรงขึ้น และเคลื่อนเข้าใกล้ชายฝั่งประเทศเวียดนามตอนกลาง ส่งผลทำให้ในช่วงวันที่ 14 – 15 ต.ค. 65 บริเวณภาคตะวันออกเฉียงเหนือ ภาคตะวันออก ภาคกลางรวมทั้งกรุงเทพมหานครและปริมณฑลจะมีฝนเพิ่มขึ้นโดยจะมีฝนตกหนักบางแห่งในภาคตะวันออกเฉียงเหนือตอนล่าง ส่วนในช่วงวันที่ 16 – 19 ต.ค. 65 บริเวณความกดอากาศสูงหรือมวลอากาศเย็นจากประเทศจีนกำลังค่อนข้างแรงอีกระลอกหนึ่งจะปกคลุมประเทศไทยตอนบนและทะเลจีนใต้ ทำให้ประเทศไทยตอนบนมีอุณหภูมิลดลง 2 – 4 องศาเซลเซียสกับมีลมแรงในภาคเหนือและตะวันออกเฉียงเหนือ ในขณะที่ร่องมรสุมพาดผ่านบริเวณภาคใต้ตอนกลาง ทำให้ภาคใต้มีฝนตกต่อเนื่องและมีฝนตกหนักบางแห่ง

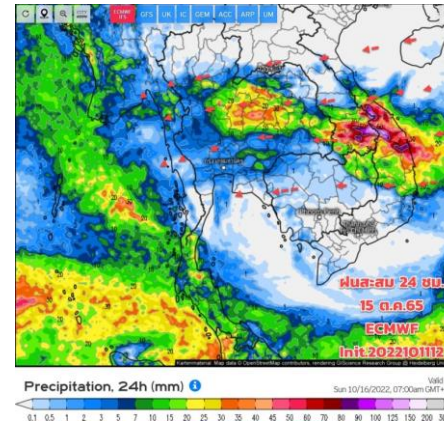
พยากรณ์ฝนสะสมรายวัน จากแบบจำลองบรรยากาศเชิงตัวเลข ECMWF วันที่ 13 ต.ค. – 19 ต.ค. 2565



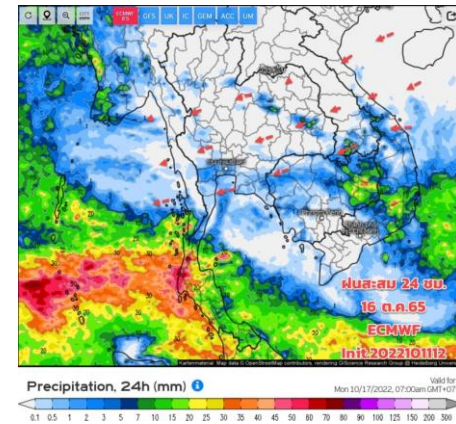
วันที่ 13 ต.ค. 2565



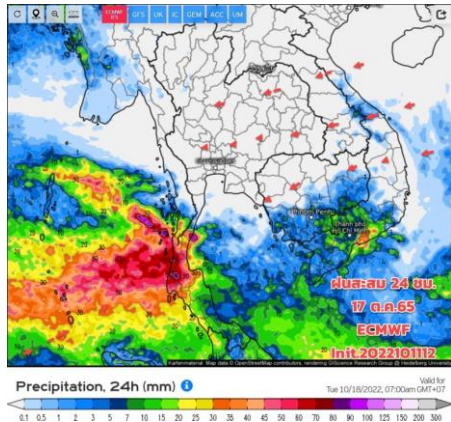
วันที่ 14 ต.ค. 2565



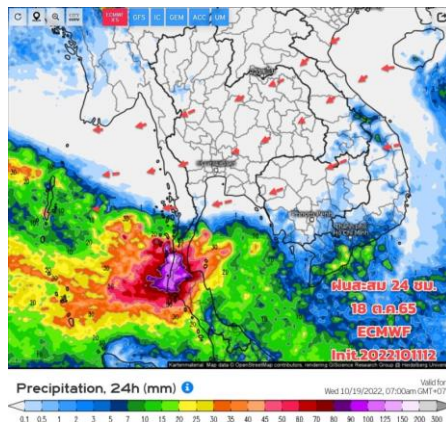
วันที่ 15 ต.ค. 2565



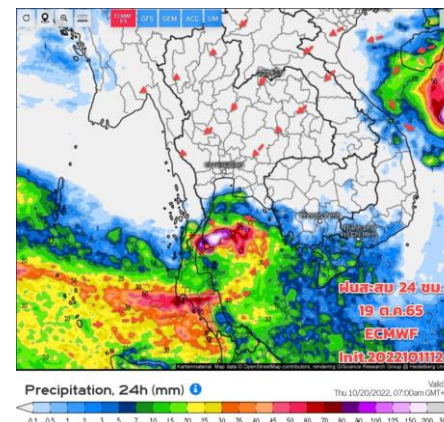
วันที่ 16 ต.ค. 2565



วันที่ 17 ต.ค. 2565



วันที่ 18 ต.ค. 2565



วันที่ 19 ต.ค. 2565

การคาดหมาย

มวลอากาศเย็นเริ่มแผ่ปกคลุมทางตอนบนของประเทศไทย ลมตะวันออกเฉียงเหนือ (ลมหนาว) เริ่มพัดปกคลุม ส่วนร่องมรสุมเลื่อนลงไปพาดผ่านภาคใต้ ฝนบริเวณประเทศไทยตอนบนจะลดลง อากาศเย็นลง ฝนยังเกิดขึ้นได้ในบริเวณด้านตะวันตกของภาคเหนือ ภาคกลาง ส่วนภาคใต้จะเริ่มมีฝนเพิ่มขึ้นและมีฝนตกหนักบางพื้นที่ บริเวณจ. ประจวบคีรีขันธ์ ลงไป ต้องเฝ้าระวังคลื่นลมมีกำลังแรงขึ้น ชาวเรือเดินเรือด้วยความระวัง และยังคงติดตามหย่อมความกดอากาศต่ำบริเวณทะเลจีนใต้ (ทางด้านตะวันออกของประเทศเวียดนาม) ช่วงวันที่ 13 -15 ต.ค.65 คาดว่าจะทวีกำลังแรงขึ้นได้ ทำให้มีฝนเกิดขึ้นทางภาคอีสานได้ โดยเฉพาะ จ.อุบลราชธานี ศรีสะเกษ สุรินทร์ ส่วนภาคใต้ฝนจะเพิ่มขึ้น หลังจากที่ลมหนาวเริ่มพัดแน่ทิศ

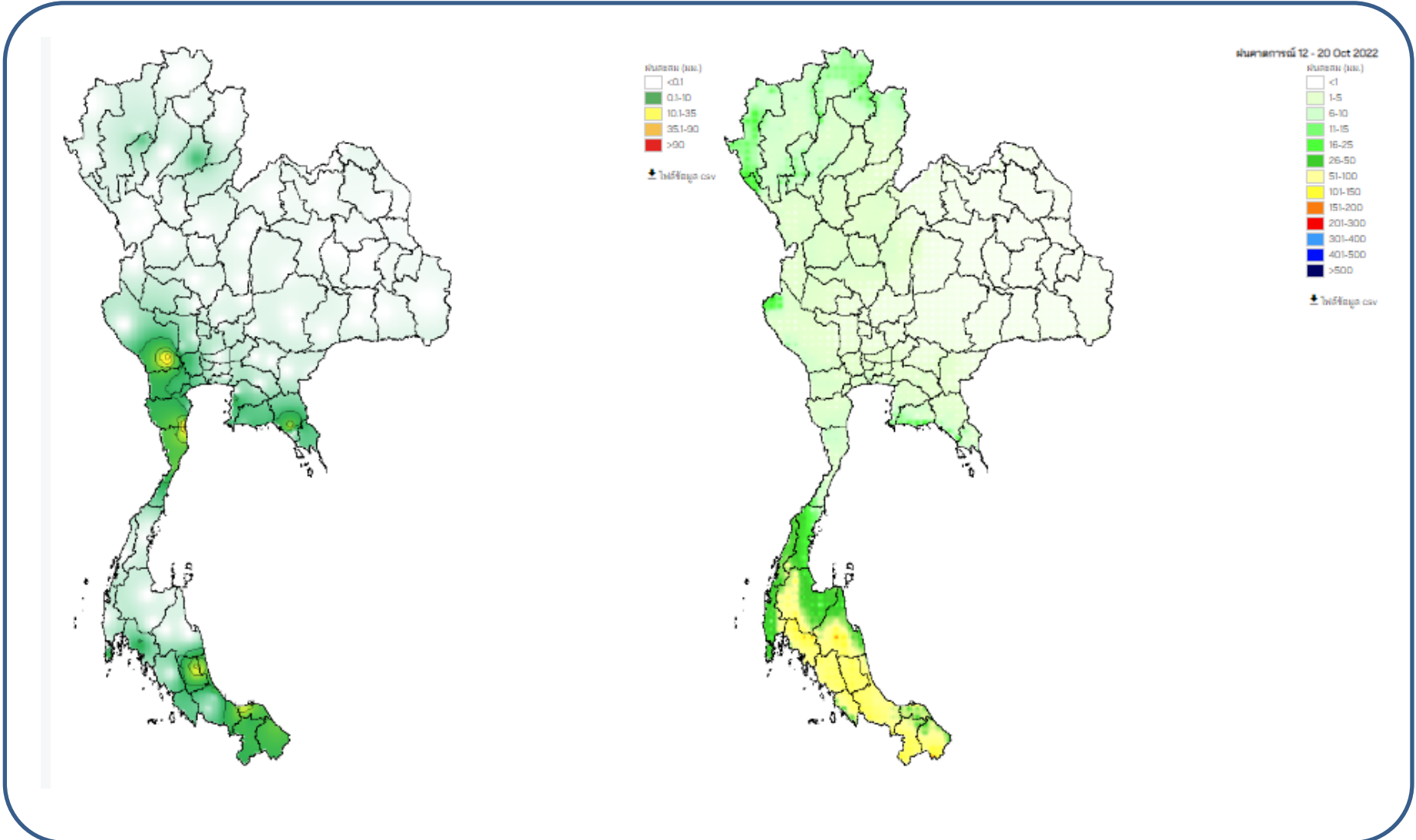


คาดการณ์ปริมาณน้ำฝนล่วงหน้า วันที่ 12 ตุลาคม - 20 ตุลาคม 2565



SWOC
Smart Water Operation

โครงการพัฒนาการคาดการณ์ปริมาณน้ำฝนจากด้วยปริมาณน้ำฝนพร้อมแสดงผลเป็นแผนที่เส้นชั้นน้ำฝน
ศูนย์ปฏิบัติการน้ำอัจฉริยะ สำนักบริหารจัดการน้ำและอุทกวิทยา



แบบจำลองพยากรณ์ปริมาณฝนสะสม 24 ชั่วโมงจากระบบคอมพิวเตอร์สมรรถนะสูง Grid Resolution : 18x18 km



2. สถานการณ์น้ำในอ่างเก็บน้ำ (ขนาดใหญ่และขนาดกลางทั่วประเทศ)



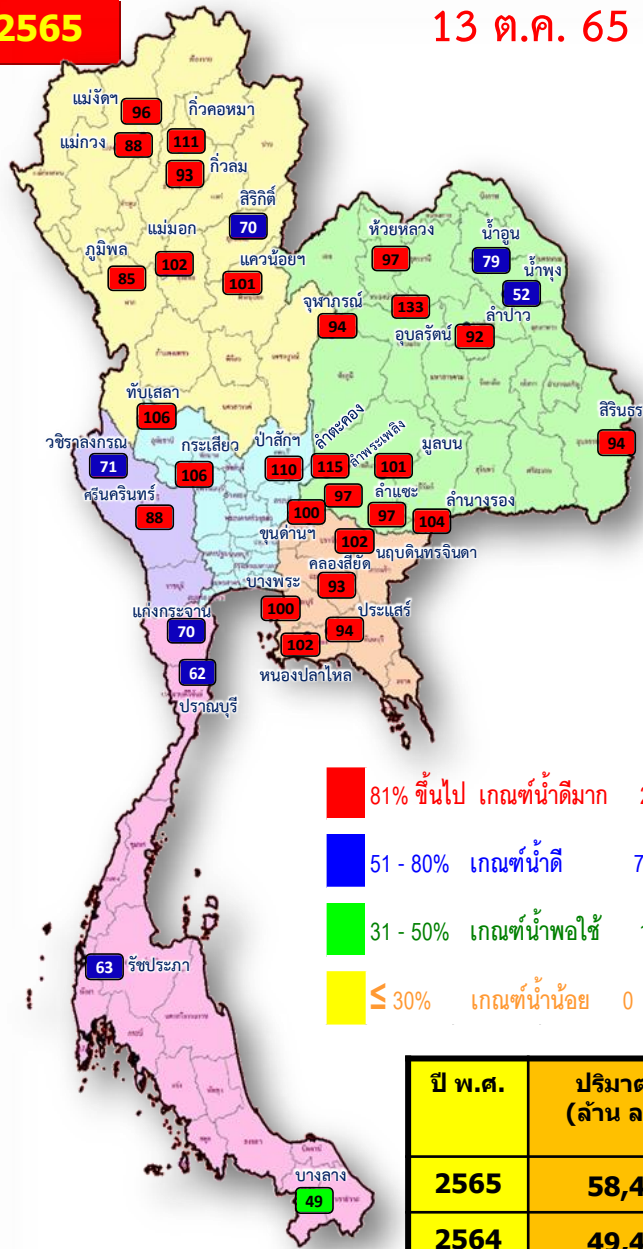


เปรียบเทียบปริมาณน้ำเก็บกักในอ่างเก็บน้ำขนาดใหญ่ 35 อ่าง ปี 2565 กับ ปี 2564



ปี 2565

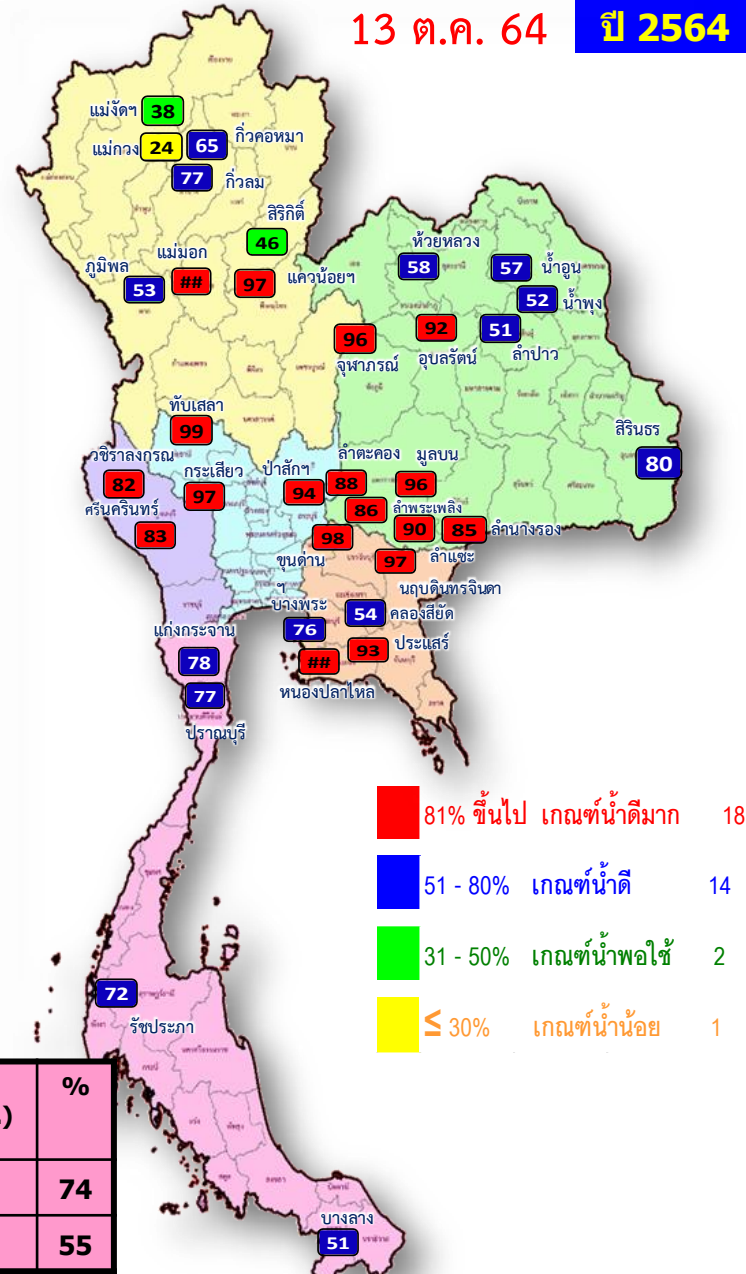
13 ต.ค. 65



- 81% ขึ้นไป เกณฑ์น้ำดีมาก 27 แห่ง
- 51 - 80% เกณฑ์น้ำดี 7 แห่ง
- 31 - 50% เกณฑ์น้ำพอใช้ 1 แห่ง
- ≤ 30% เกณฑ์น้ำน้อย 0 แห่ง

13 ต.ค. 64

ปี 2564



- 81% ขึ้นไป เกณฑ์น้ำดีมาก 18 แห่ง
- 51 - 80% เกณฑ์น้ำดี 14 แห่ง
- 31 - 50% เกณฑ์น้ำพอใช้ 2 แห่ง
- ≤ 30% เกณฑ์น้ำน้อย 1 แห่ง

ปี พ.ศ.	ปริมาณน้ำ (ล้าน ลบ.ม.)	%	น้ำใช้การ (ล้าน ลบ.ม.)	%
2565	58,473	82	34,936	74
2564	49,482	70	25,940	55



ปริมาณน้ำเก็บกัก

อ่างเก็บน้ำขนาดใหญ่ 35 แห่ง



ปริมาณน้ำเก็บกัก
วันที่ 13 ต.ค. 2565

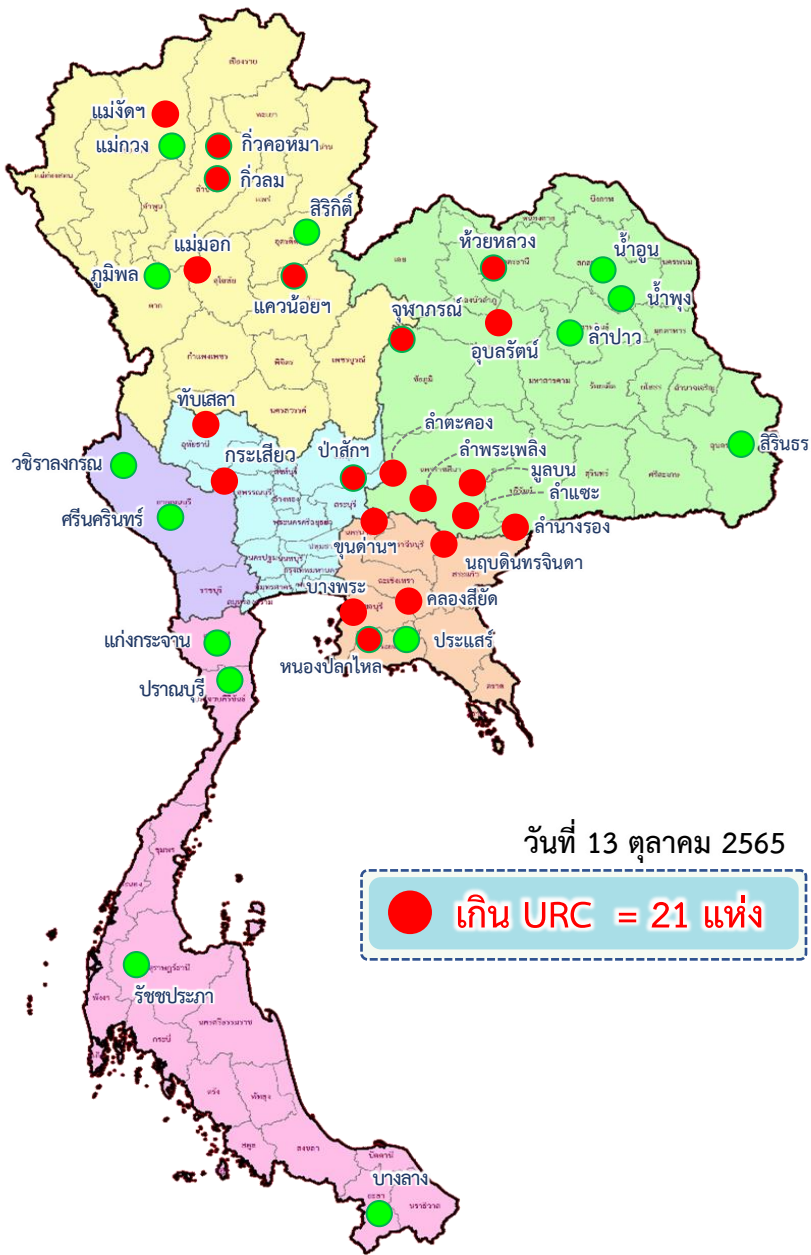
อ่างเก็บน้ำขนาดใหญ่ 35 แห่ง

- 81% ขึ้นไป เกณฑ์น้ำดีมาก 27 แห่ง
- 51 - 80% เกณฑ์น้ำดี 7 แห่ง
- 31 - 50% เกณฑ์น้ำพอใช้ 1 แห่ง
- ≤30% เกณฑ์น้ำน้อย - แห่ง

อ่างเก็บน้ำเขื่อน	ความจุที่ รนส. (ล้าน ม.³)	ความจุที่ รนท. (ล้าน ม.³)	ความจุใช้งาน (ล้าน ม.³)	ณ วันที่								ปริมาณน้ำไหลลงวันนี้ (ล้าน ม.³)	ปริมาณน้ำระบายวันนี้ (ล้าน ม.³)
				ปี 2564				ปี 2565					
				ปริมาตร (ล้าน ม.³)	% รนท.	ปริมาตร (ล้าน ม.³)	% รนท.	ปริมาตรใช้งาน (ล้าน ม.³)	% รนท.	ปริมาตรใช้งาน (ล้าน ม.³)	% รนท.		
ภาคเหนือ													
ภูมิพล*	13,462	13,462	9,662	7,069	53	11,403	85	7,603	56	79	84.87	0.00	
สิริกิติ์*	10,508	9,510	6,660	4,330	46	6,687	70	3,837	40	58	29.61	2.66	
แม่จัตสมบูรณ์ชล	323	265	253	101	38	254	96	242	91	96	2.43	0.44	
แม่แกวอุดมธारा	295	263	249	63	24	232	88	218	83	88	1.18	0.43	
ก๊วยลม	106	106	103	82	77	99	93	95	89	93	3.11	2.33	
ก๊วยคอง	209	170	164	110	65	189	111	183	108	112	2.29	1.07	
แควน้อยบำรุงแดน	1,080	939	896	909	97	952	101	909	97	101	14.08	12.96	
แม่มอก	110	110	94	112	102	112	102	96	88	102	1.37	1.37	
ภาคตะวันออกเฉียงเหนือ													
ห้วยหลวง	136	136	129	78	58	132	97	125	92	97	0.00	0.20	
น้ำอูน	780	520	475	294	57	412	79	367	71	77	0.72	1.18	
น้ำพุง*	200	165	157	86	52	86	52	78	47	50	1.21	0.00	
จุฬารัตน์*	181	164	127	157	96	155	94	118	72	93	0.92	0.79	
อุบลรัตน์*	4,640	2,431	1,850	2,247	92	3,223	133	2,642	109	143	61.18	54.06	
ลำปาว	2,450	1,980	1,880	1,010	51	1,825	92	1,725	87	92	6.69	2.60	
ลำตะคอง	445	314	292	278	88	361	115	338	108	116	3.23	1.07	
ลำพระเพลิง	242	155	154	134	86	150	97	148	96	97	1.70	2.58	
มูลบน	350	141	134	135	96	142	101	135	96	101	1.44	0.71	
ลำแจะ	325	275	268	248	90	267	97	260	95	97	2.30	0.03	
ลำน้ำรอง	197	121	118	103	85	126	104	123	101	104	3.58	2.57	
สิรินธร*	1,966	1,966	1,135	1,570	80	1,842	94	1,011	51	89	0.00	8.87	
ภาคกลาง													
ป่าสักชลสิทธิ์	960	960	957	902	94	1,052	110	1,049	109	110	61.31	70.90	
ทับเสลา	190	160	143	158	99	169	106	152	95	106	5.65	5.82	
กระเสียว	390	299	259	289	97	318	106	278	93	107	7.55	9.09	
ภาคตะวันตก													
ศรีนครินทร์*	18,770	17,745	7,480	14,801	83	15,562	88	5,297	30	71	65.05	1.63	
วชิราลงกรณ*	11,000	8,860	5,848	7,260	82	6,248	71	3,236	37	55	18.57	5.03	
ภาคตะวันออก													
ขุนด่านปราการชล	225	224	219	220	98	224	100	220	98	100	0.75	0.04	
คลองสียัด	450	420	390	227	54	391	93	361	86	93	2.11	1.01	
บางพระ	127	117	105	88	76	117	100	105	90	100	0.57	0.49	
หนองปลาไหล	206	164	150	178	109	166	102	153	93	102	1.39	1.86	
ประแสร์	322	295	275	275	93	276	94	256	87	93	2.31	1.63	
นฤปดินทรจินดา	338	295	281	287	97	300	102	285	97	102	2.31	2.50	
ภาคใต้													
แก่งกระจาน	900	710	645	556	78	500	70	435	61	68	5.93	0.00	
ปราณบุรี	490	391	373	301	77	243	62	226	58	60	2.05	0.23	
รัชชประภา*	6,144	5,639	4,287	4,082	72	3,541	63	2,189	39	51	9.17	8.84	
บางลา*	1,590	1,454	1,178	737	51	716	49	440	30	37	4.19	3.01	
รวมทั้งประเทศ	80,100	70,926	47,389	49,480	70	58,473	82	34,936	49	74	410.82	208.01	



อ่างเก็บน้ำขนาดใหญ่ที่มีปริมาณน้ำเก็บกัก สูง/ต่ำ กว่า Upper Rule Curve (URC)

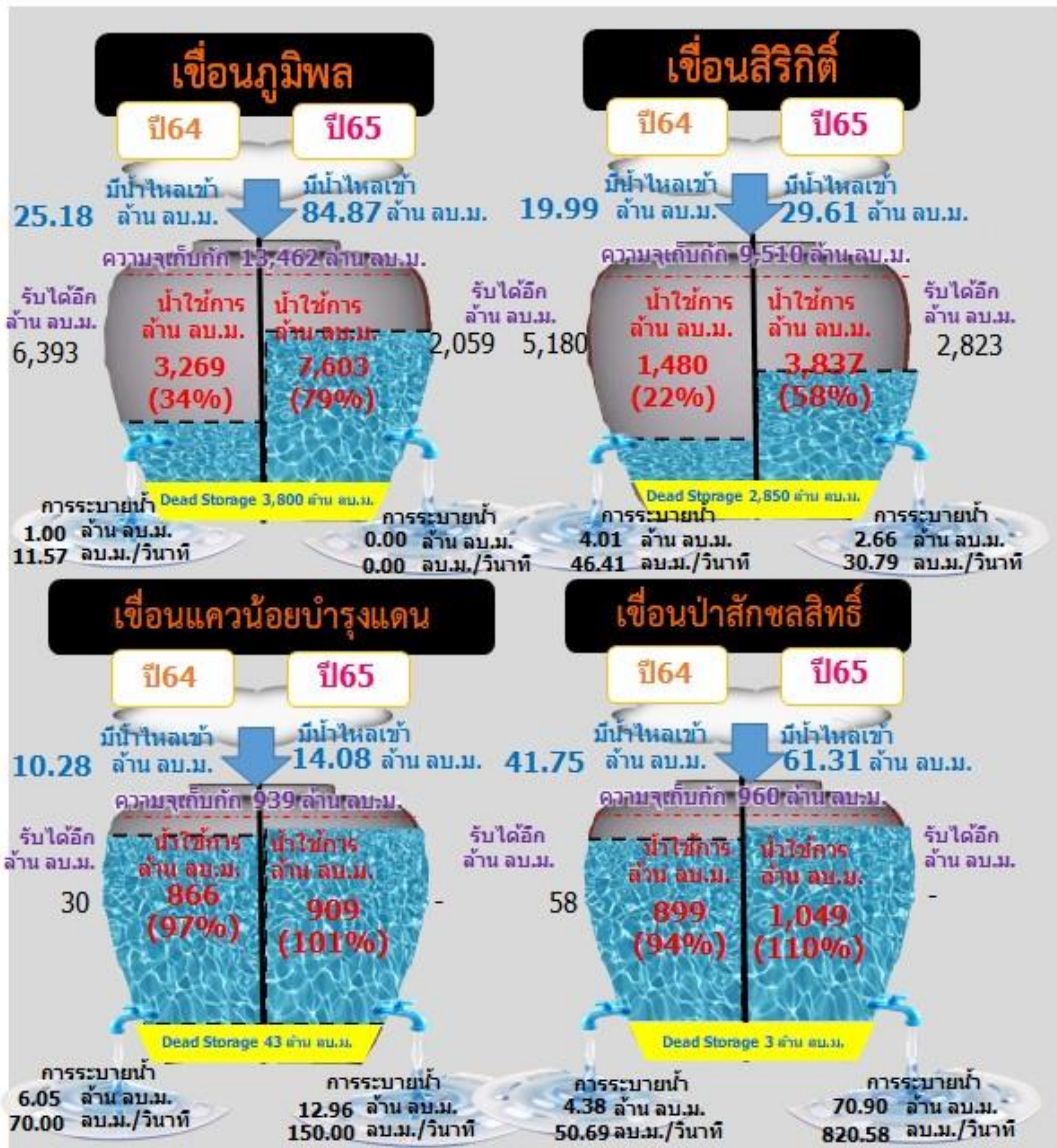
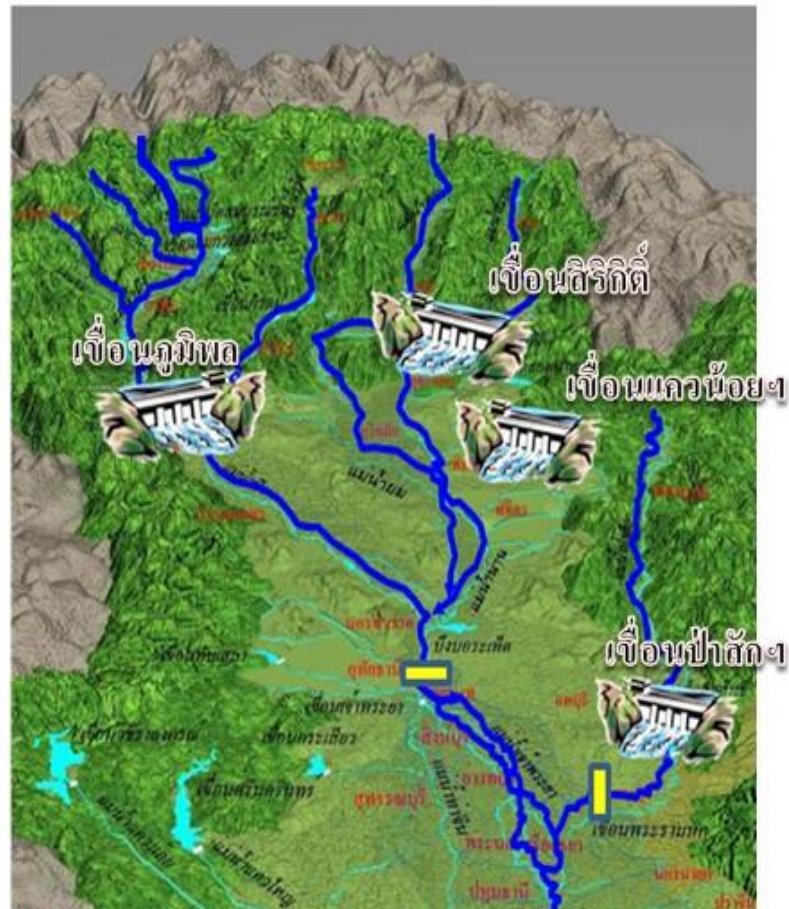


ลำดับ	ชื่อ อ่างเก็บน้ำ	ความจุ ที่ รนศ. (ล้าน ม.³)	ความจุ ที่ รนท. (ล้าน ม.³)	ณ วันที่ 2565		ไหลลง วันที่ (ล้าน ม.³)	ระบาย วันที่ (ล้าน ม.³)	ปริมาณน้ำเก็บกัก +สูง /- ต่ำ กว่า Upper Rule Curve (URC) (ล้าน ม.³)
				ปริมาตร (ล้าน ม.³)	% รนท.			
1	ภูมิพล*	13,462	13,462	11,403	85	84.87	0.00	-529.02
2	สิริกิติ์*	10,508	9,510	6,687	70	29.61	2.66	-2,204.96
3	แม่จันทรมบูรณชล	323	265	254	96	2.43	0.44	23.72
4	แม่จางอุดมธารา	295	263	232	88	1.18	0.43	-12.02
5	กิ่วลม	106	106	99	93	3.11	2.33	10.83
6	กิ่วคอหมา	209	170	189	111	2.29	1.07	25.38
7	แก่งน้อยบำรุงแดน	1,080	939	952	101	14.08	12.96	86.42
8	แม่มอก	110	110	112	102	1.37	1.37	8.16
9	ห้วยหลวง	136	136	132	97	0.00	0.20	12.39
10	น้ำอูน	780	520	412	79	0.72	1.18	-91.19
11	น้ำพุง*	200	165	86	52	1.21	0.00	-51.57
12	จุฬารัตน์*	181	164	155	94	0.92	0.79	5.67
13	อุบลรัตน์*	4,640	2,431	3,223	133	61.18	54.06	1,435.67
14	ลำปาว	2,450	1,980	1,825	92	6.69	2.60	-152.95
15	ลำตะคอง	445	314	361	115	3.23	1.07	104.36
16	ลำพระเพลิง	242	155	150	97	1.70	2.58	25.83
17	มูลบน	350	141	142	101	1.44	0.71	30.87
18	ลำแซะ	325	275	267	97	2.30	0.03	33.91
19	ลำนางรอง	197	121	126	104	3.58	2.57	28.36
20	สิรินธร*	1,966	1,966	1,842	94	0.00	8.87	-36.19
21	ป่าสักชลสิทธิ์	960	960	1,052	110	61.31	70.90	212.54
22	ทับเสลา	190	160	169	106	5.65	5.82	38.63
23	กระเสียว	390	299	318	106	7.55	9.09	71.47
24	ศรีนครินทร์*	18,770	17,745	15,562	88	65.05	1.63	-1,824.96
25	วชิราลงกรณ*	11,000	8,860	6,248	71	18.57	5.03	-2,566.50
26	ขุนด่านปราการชล	225	224	224	100	0.75	0.04	11.03
27	คลองสีชัย	450	420	391	93	2.11	1.01	29.23
28	บางพระ	127	117	117	100	0.57	0.49	15.68
29	หนองปลาไหล	206	164	166	102	1.39	1.86	11.72
30	ประแสร์	322	295	276	94	2.31	1.63	-18.88
31	นฤปดินทรจินดา	332	295	300	102	2.31	2.50	34.22
32	แก่งกระจาน	900	710	500	70	5.93	0.00	-127.55
33	ปราณบุรี	490	391	243	62	2.05	0.23	-87.95
34	รัชชประภา*	6,144	5,639	3,541	63	9.17	8.84	-1,956.94
35	บางลา*	1,590	1,454	716	49	4.19	3.01	-282.52

อ่างเก็บน้ำที่สูงกว่า Upper Rule Curve (URC) จำนวน 21 แห่ง

ปริมาณน้ำใช้การ 4 เขื่อนหลักในกลุ่มน้ำเจ้าพระยา

ณ วันที่ 13 ตุลาคม 2565



รวม 4 เขื่อน	ปริมาณน้ำทั้งหมด (ล้าน ลบ.ม.)	น้ำใช้การ (ล้าน ลบ.ม.)	รับน้ำได้อีก (ล้าน ลบ.ม.)
13 ต.ค. 65	20,094 (81%)	13,398 (74%)	4,882
13 ต.ค. 64	13,210 (53%)	6,514 (36%)	11,661

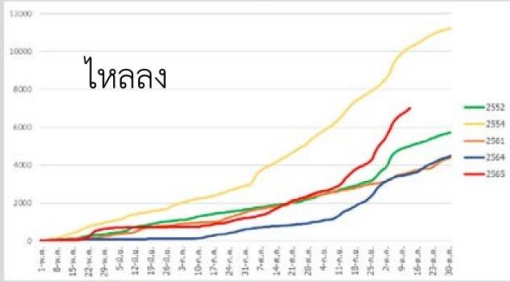
ปริมาณน้ำไหลลง 4 เขื่อนหลัก ในลุ่มน้ำเจ้าพระยา

ข้อมูลปริมาณน้ำสะสมตั้งแต่วันที่ 1 พ.ค. - 13 ต.ค. 2565

หน่วย : ล้าน ลบ.ม.

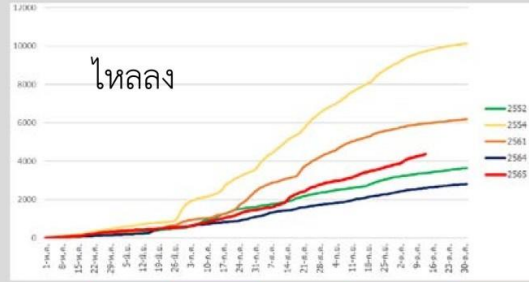


เขื่อนภูมิพล



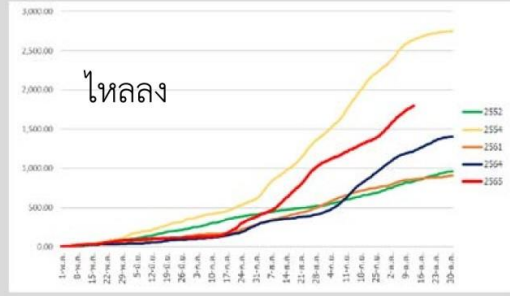
ภูมิพล	2565	2564	2561	2554	2552
ไหลลง	7,017.91	3,543.30	3,637.16	10,240.12	5,011.30

เขื่อนสิริกิติ์



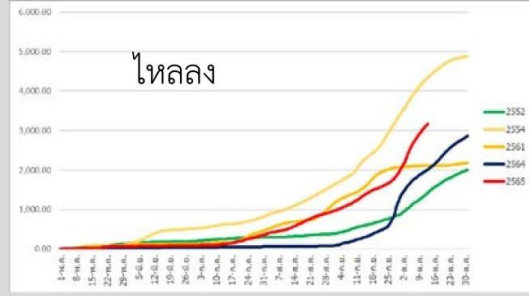
สิริกิติ์	2565	2564	2561	2554	2552
ไหลลง	4,365.27	2,602.48	5,966.34	9,728.57	3,385.16

เขื่อนแควน้อยบำรุงแดน



แควน้อย	2565	2564	2561	2554	2552
ไหลลง	1,797.82	1,222.34	862.86	2,638.78	836.90

เขื่อนป่าสักชลสิทธิ์



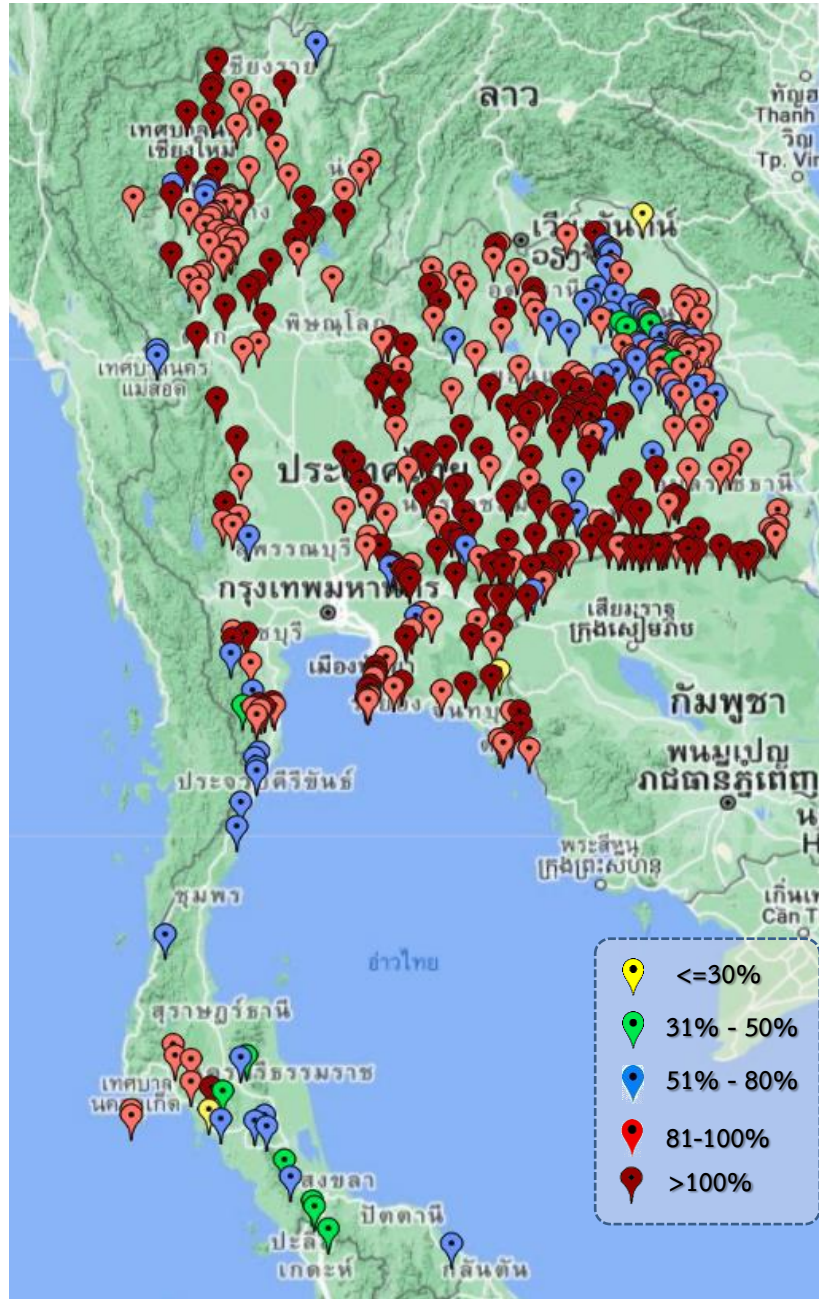
ป่าสัก	2565	2564	2561	2554	2552
ไหลลง	3,163.32	2,018.97	2,110.98	4,342.15	1,426.05



ปริมาณน้ำ เก็บกัก และ ใช้การ อ่างเก็บน้ำขนาดกลาง จำนวน 412 แห่ง



ข้อมูล ณ วันที่ 13 ตุลาคม 2565



ภาค	ปริมาณน้ำอ่างเก็บน้ำขนาดกลาง จำนวน 412 แห่ง								
	จำนวนอ่าง	ความจุ	ใช้การ	ปี 2564	% รน.	ปี 2565	% รน.	ใช้การปี 2565	% ใช้การ
เหนือ	75	1,007	916	787	78	990	98	900	98
ตะวันออกเฉียงเหนือ	218	2,012	1,853	1,731	86	1,979	98	1,820	98
กลาง	22	378	353	346	92	370	98	346	98
ตะวันตก	7	147	138	125	53	142	96	133	96
ตะวันออก	51	959	906	887	86	954	100	902	100
ใต้	39	668	616	358	53	413	62	360	59
รวม	412	5,171	4,784	4,234	82	4,848	94	4,461	93

สรุปอ่างขนาดกลางที่มีปริมาตรในช่วง <=30%, >30 - 50% ,>50-80%, >80-100% และ >100%					
ภาค	<=30%	>30-50%	>50-80%	>80-100%	>100%
เหนือ	0	0	6	40	29
ตอน.	1	6	37	82	92
ตะวันออก	1	0	3	21	26
กลาง	0	0	0	11	11
ตะวันตก	0	0	2	3	2
ใต้	1	7	16	11	4
รวม	3	13	64	168	164
รวมทั้งหมด 412 แห่ง					



ปริมาณน้ำในอ่างเก็บน้ำขนาดใหญ่และขนาดกลาง วันที่ 13 ตุลาคม 2565



ภาค	ขนาดใหญ่				ขนาดกลาง				รวมอ่างขนาดใหญ่และกลาง						รับน้ำได้อีก	เปรียบเทียบปี 64 กับ 65		
	จำนวน	ความจุ	ปี 2565	% ความจุ อ่างฯ	จำนวน	ความจุ	ปี 2565	% ความจุ อ่างฯ	จำนวน	ความจุ	ปี2564		ปี2565			ปริมาณ	ปริมาณ	%
											ปริมาณ	%	ปริมาณ	%				
เหนือ	8	24,825	19,928	80	75	1,007	990	98	83	25,832	13,563	53	20,918	81	4,948	7,355	54	
ตอน.	12	8,368	8,721	104	218	2,012	1,979	98	230	10,381	8,071	78	10,700	103	525	2,629	33	
กลาง	3	1,419	1,539	108	22	378	370	98	25	1,797	1,695	94	1,909	106	8	214	13	
ตะวันตก	2	26,605	21,809	82	7	147	142	96	9	26,752	22,186	83	21,951	82	4,801	-235	-1	
ตะวันออก	6	1,515	1,475	97	51	959	954	99	57	2,474	2,163	87	2,429	98	53	266	12	
ใต้	4	8,194	5,001	61	39	668	413	62	43	8,863	6,037	68	5,414	61	3,449	-623	-10	
รวม	35	70,926	58,473	82	412	5,171	4,848	94	447	76,097	53,716	71	63,321	83	13,783	9,605	18	
ปริมาณน้ำใช้การ	47,384	34,936	74	4,784	4,461	93	52,168	29,786	57	39,398	76							

สามารถรับน้ำได้อีก 13,783 ล้าน ลบ.ม. (18%)

$\% \text{น้ำใช้การ} = (\text{ปริมาณน้ำใช้การ} / \text{ความจุอ่างเก็บน้ำใช้การ}) * 100$



ปริมาณน้ำเก็บกักอ่างเก็บน้ำขนาดใหญ่และขนาดกลาง

ภาคเหนือ

ปี 2565	ปี 2564
20,918	13,563
ล้าน ลบ.ม.	ล้าน ลบ.ม.
มากกว่า 7,356	ล้าน ลบ.
รับน้ำได้อีก 4,948	ล้าน ลบ.ม.

13 ต.ค. 65

ภาคตะวันออกเฉียงเหนือ

ปี 2565	ปี 2564
10,700	8,071
ล้าน ลบ.ม.	ล้าน ลบ.ม.
มากกว่า 2,630	ล้าน ลบ.ม.
รับน้ำได้อีก 525	ล้าน ลบ.ม.

ภาคตะวันตก

ปี 2565	ปี 2564
21,951	22,186
ล้าน ลบ.ม.	ล้าน ลบ.ม.
น้อยกว่า -235	ล้าน ลบ.
รับน้ำได้อีก 4,801	ล้าน ลบ.ม.

ภาคกลาง

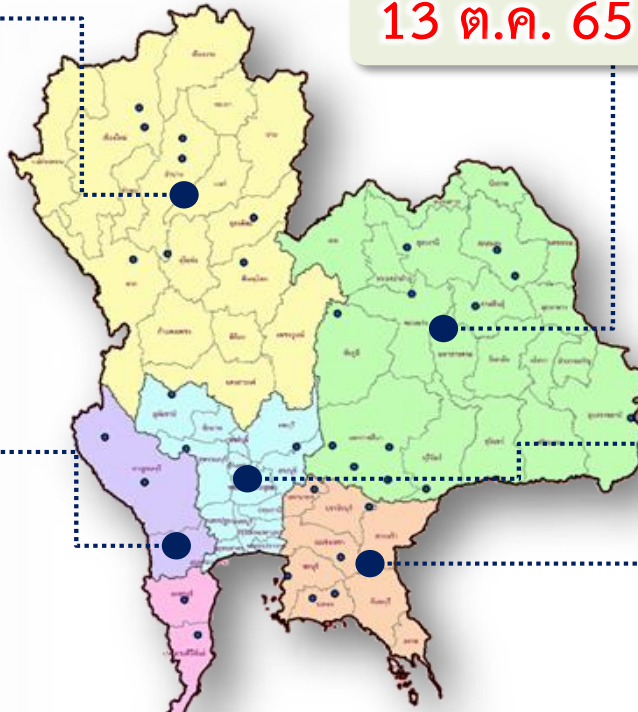
ปี 2565	ปี 2564
1,909	1,695
ล้าน ลบ.ม.	ล้าน ลบ.ม.
มากกว่า 214	ล้าน ลบ.ม.
รับน้ำได้อีก 8	ล้าน ลบ.ม.

ภาคใต้

ปี 2565	ปี 2564
5,414	6,034
ล้าน ลบ.ม.	ล้าน ลบ.ม.
น้อยกว่า -	ล้าน ลบ.
รับน้ำได้อีก 3,449	ล้าน ลบ.ม.

ภาคตะวันออก

ปี 2565	ปี 2564
2,429	2,163
ล้าน ลบ.ม.	ล้าน ลบ.ม.
มากกว่า 265	ล้าน ลบ.ม.
รับน้ำได้อีก 53	ล้าน ลบ.ม.

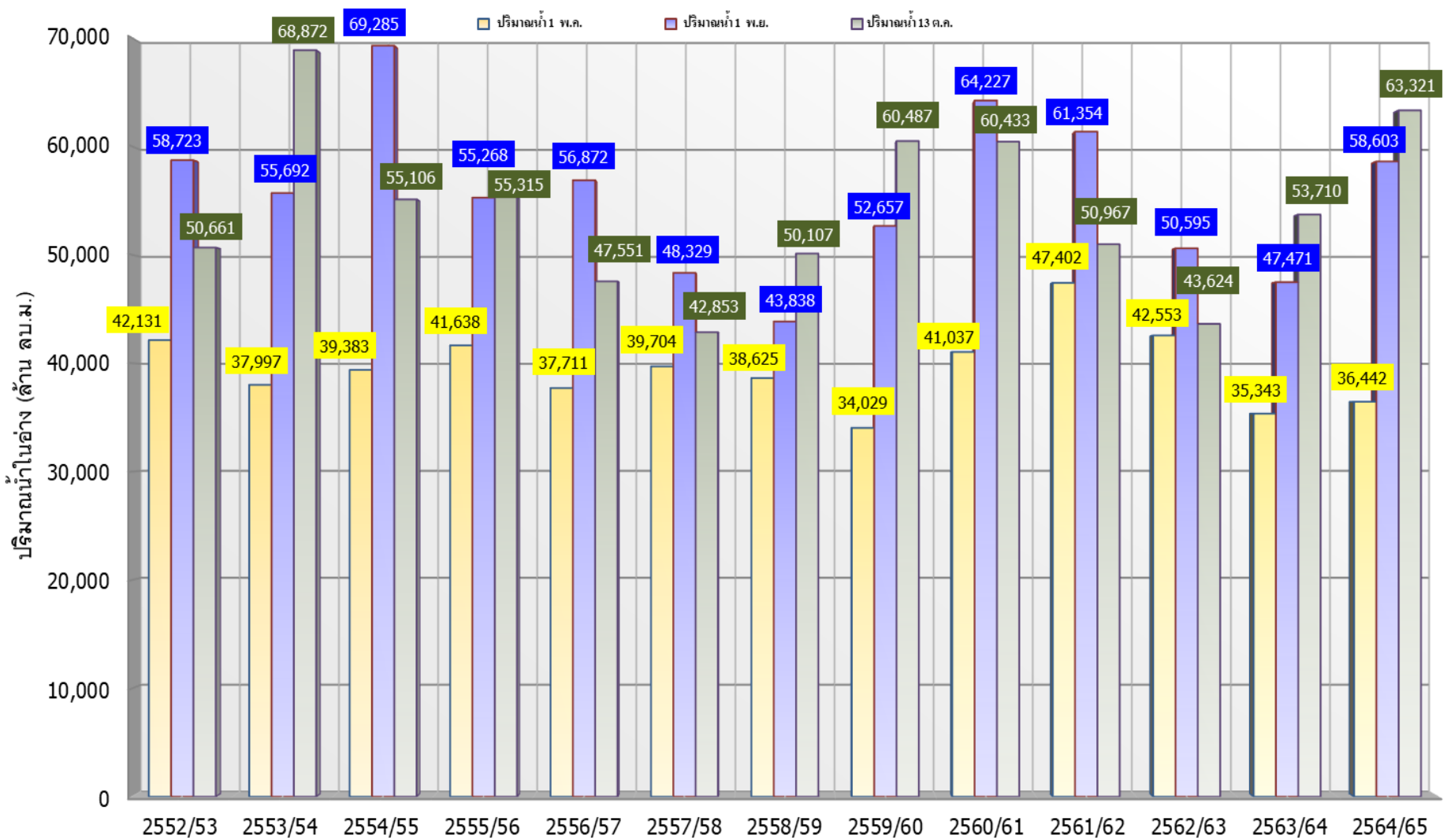


น้ำใช้การทั่วประเทศ

ปี 2565	ปี 2564
63,321	53,713
ล้าน ลบ.ม.	ล้าน ลบ.ม.
มากกว่า 9,609	ล้าน ลบ.ม.
รับน้ำได้อีก 13,783	ล้าน ลบ.ม.



กราฟเปรียบเทียบปริมาณน้ำในอ่างเก็บน้ำขนาดใหญ่และขนาดกลาง ตั้งแต่ปี 2553 ถึง ปี 2565



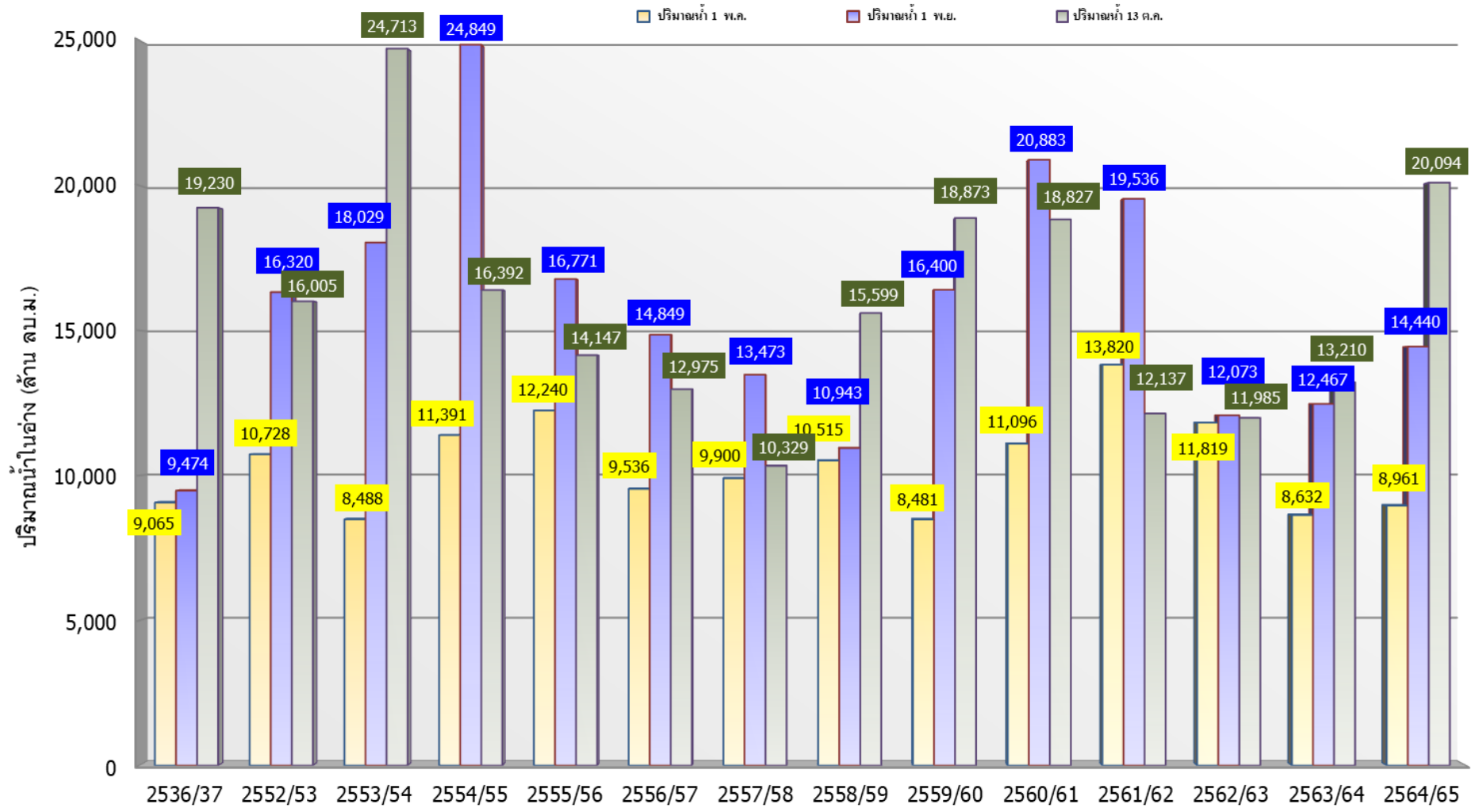
ปี 25 (1)/(2)	2552/53	2553/54	2554/55	2555/56	2556/57	2557/58	2558/59	2559/60	2560/61	2561/62	2562/63	2563/64	2564/65
(1) ปริมาณน้ำ 1 พ.ค.	42,131	37,997	39,383	41,638	37,711	39,704	38,625	34,029	41,037	47,402	42,553	35,343	36,442
(1) ปริมาณน้ำ 1 พ.ย.	58,723	55,692	69,285	55,268	56,872	48,329	43,838	52,657	64,227	61,354	50,595	47,471	58,603
(2) ปริมาณน้ำ 13 ต.ค.	50,661	68,872	55,106	55,315	47,551	42,853	50,107	60,487	60,433	50,967	43,624	53,710	63,321



กราฟเปรียบเทียบปริมาณน้ำในลุ่มน้ำเจ้าพระยา (ภูมิพล สิริกิติ์ แควน้อยฯ ป่าสักฯ)



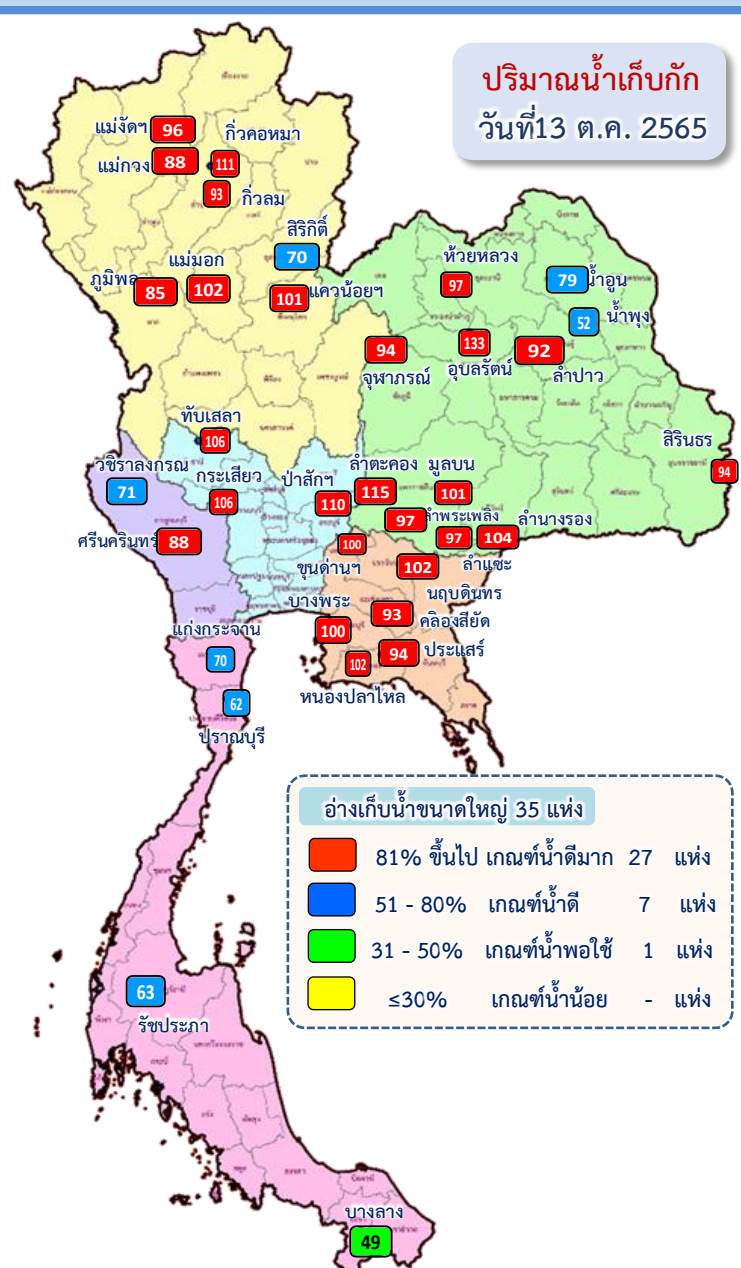
ปี 2536และตั้งแต่ปี 2553 ถึง ปี 2565



	ปี 25 (1)/(2)	2536/37	2552/53	2553/54	2554/55	2555/56	2556/57	2557/58	2558/59	2559/60	2560/61	2561/62	2562/63	2563/64	2564/65
(1)	ปริมาณน้ำ 1 พ.ค.	9,065	10,728	8,488	11,391	12,240	9,536	9,900	10,515	8,481	11,096	13,820	11,819	8,632	8,961
(1)	ปริมาณน้ำ 1 พ.ย.	9,474	16,320	18,029	24,849	16,771	14,849	13,473	10,943	16,400	20,883	19,536	12,073	12,467	14,440
(2)	ปริมาณน้ำ 13 ต.ค.	19,230	16,005	24,713	16,392	14,147	12,975	10,329	15,599	18,873	18,827	12,137	11,985	13,210	20,094



ปริมาณน้ำ ไหลลงและระบาย ของอ่างเก็บน้ำขนาดใหญ่ 35 แห่ง **ทั่วประเทศ**



ข้อมูล ณ วันที่ 13 ตุลาคม 2565

1 พ.ค.65

ปริมาณน้ำอ่างเก็บน้ำขนาดใหญ่
เก็บกัก **31,546** ล้าน ลบ.ม.
ใช้การ **17,036** ล้าน ลบ.ม.

วันนี้ 13 ต.ค.65

ปริมาณน้ำอ่างเก็บน้ำขนาดใหญ่
เก็บกัก **58,473** ล้าน ลบ.ม. (82%)
ใช้การ **34,936** ล้าน ลบ.ม. (74%)

↓ **ไหลลง 410.82**
↑ **ระบาย 208.01**

สะสม 1 พ.ค.-13 ต.ค.65

ปริมาณน้ำไหลลงและระบายสะสม

ไหลลง ↓ **42,542.09** ล้าน ลบ.ม.
ระบาย ↑ **22,924.19** ล้าน ลบ.ม.

สัญลักษณ์

↓ ปริมาณน้ำไหลเข้าอ่างฯ
↑ ปริมาณน้ำที่ระบายออกจากอ่างฯ

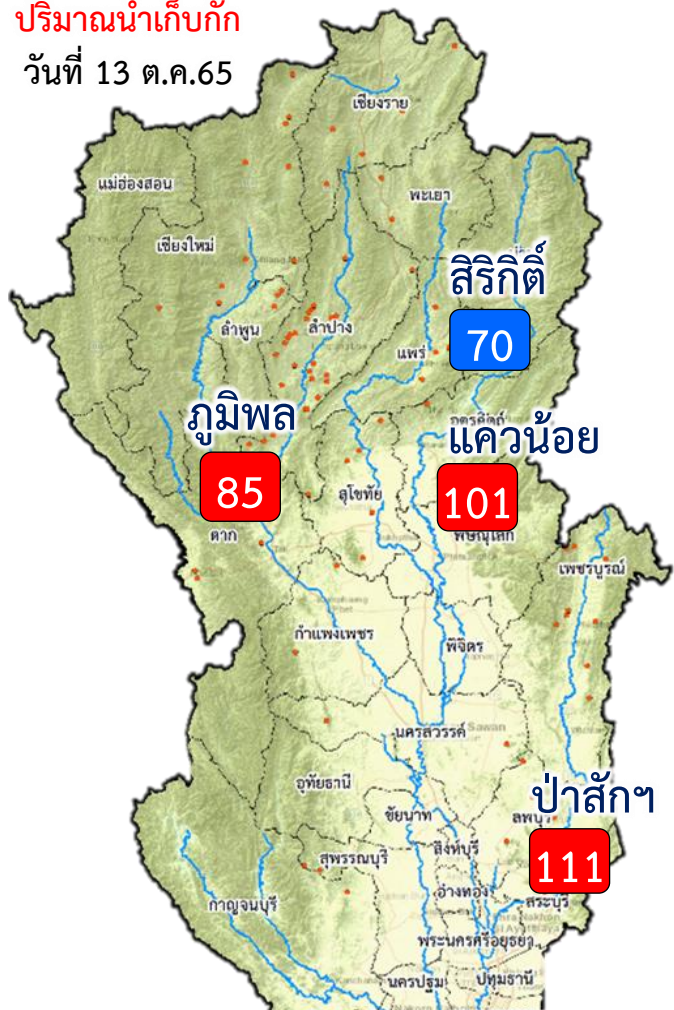
หน่วย : ล้านลูกบาศก์เมตร



ปริมาณน้ำไหลลงและระบาย 4 เขื่อนหลักเจ้าพระยา (ภูมิพล สิริกิติ์ แควน้อยฯ และป่าสักฯ)



ปริมาณน้ำเก็บกัก
วันที่ 13 ต.ค.65



81% ขึ้นไป	เกณฑ์น้ำดีมาก	3 แห่ง
51 - 80%	เกณฑ์น้ำดี	1 แห่ง
31 - 50%	เกณฑ์น้ำพอใช้	- แห่ง
≤ 30%	เกณฑ์น้ำน้อย	- แห่ง



ข้อมูล ณ วันที่ 13 ตุลาคม 2565

1 พ.ค.65

ปริมาณน้ำ 4 เขื่อนหลักเจ้าพระยา
เก็บกัก 10,207 ล้าน ลบ.ม.
ใช้การ 3,511 ล้าน ลบ.ม.

วันนี้ 13 ต.ค.65

ปริมาณน้ำ 4 เขื่อนหลักเจ้าพระยา
เก็บกัก 20,094 ล้าน ลบ.ม. (81%)
ใช้การ 13,398 ล้าน ลบ.ม. (74%)

↓ ไหลลง 189.87
↓ ระบาย 86.52

สะสม 1 พ.ค.- 13 ต.ค.65

ปริมาณน้ำไหลลงและระบายสะสม

↓ ไหลลง 15,984.46 ล้าน ลบ.ม.
↓ ระบาย 6,239.00 ล้าน ลบ.ม.

สัญลักษณ์

↓ ปริมาณน้ำไหลเข้าอ่างฯ
↓ ปริมาณน้ำที่ระบายออกจากอ่างฯ

หน่วย : ล้านลูกบาศก์เมตร



3. สถานการณ์น้ำท่า

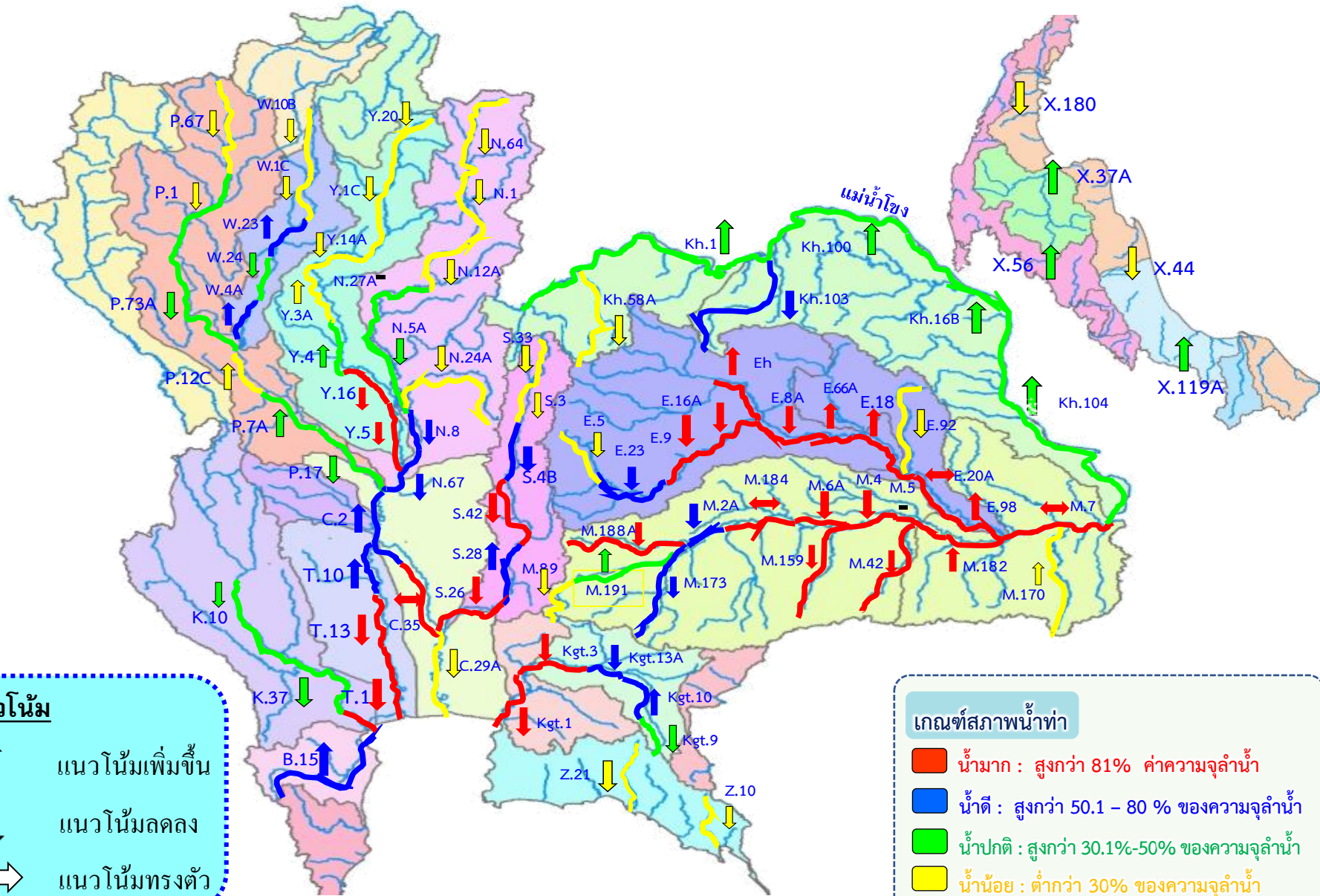




แนวโน้มสถานการณ์น้ำท่าในลำน้ำสายหลัก 13 ตุลาคม 2565



ข้อมูล ณ เวลา 06.00 น.



แนวโน้ม

- ↑ แนวโน้มเพิ่มขึ้น
- ↓ แนวโน้มลดลง
- ↔ แนวโน้มทรงตัว

เกณฑ์สภาพน้ำท่า

- น้ำมาก : สูงกว่า 81% ค่าความจุลำนํ้า
- น้ำดี : สูงกว่า 50.1 - 80 % ของความจุลำนํ้า
- น้ำปกติ : สูงกว่า 30.1%-50% ของความจุลำนํ้า
- น้ำน้อย : ต่ำกว่า 30% ของความจุลำนํ้า



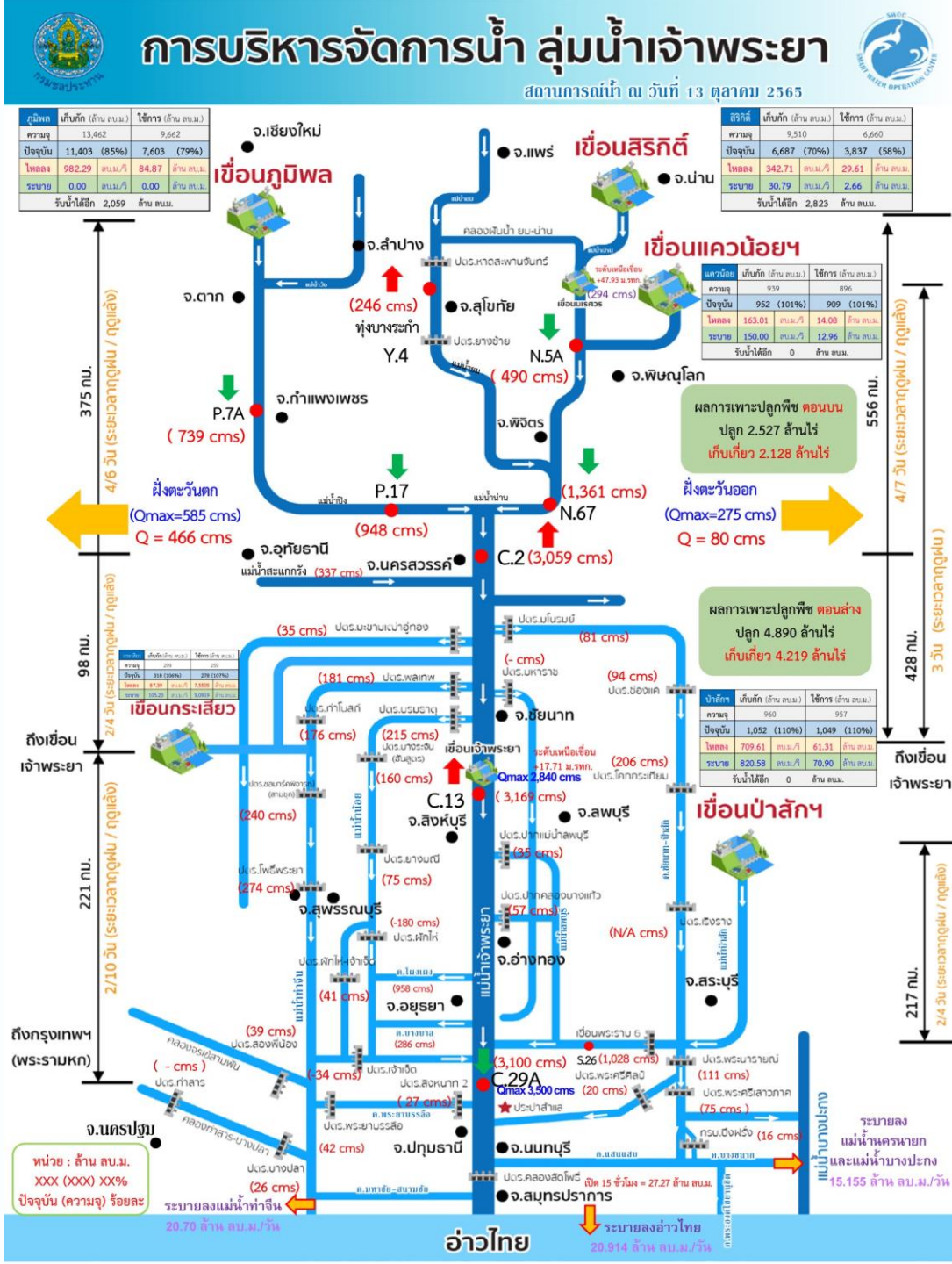
4. สถานการณ์ **ลุ่มน้ำเจ้าพระยา**





การบริหารจัดการน้ำ ลุ่มน้ำเจ้าพระยา

สถานการณ์น้ำ ณ วันที่ 13 ตุลาคม 2565
เวลา 06.00 น.

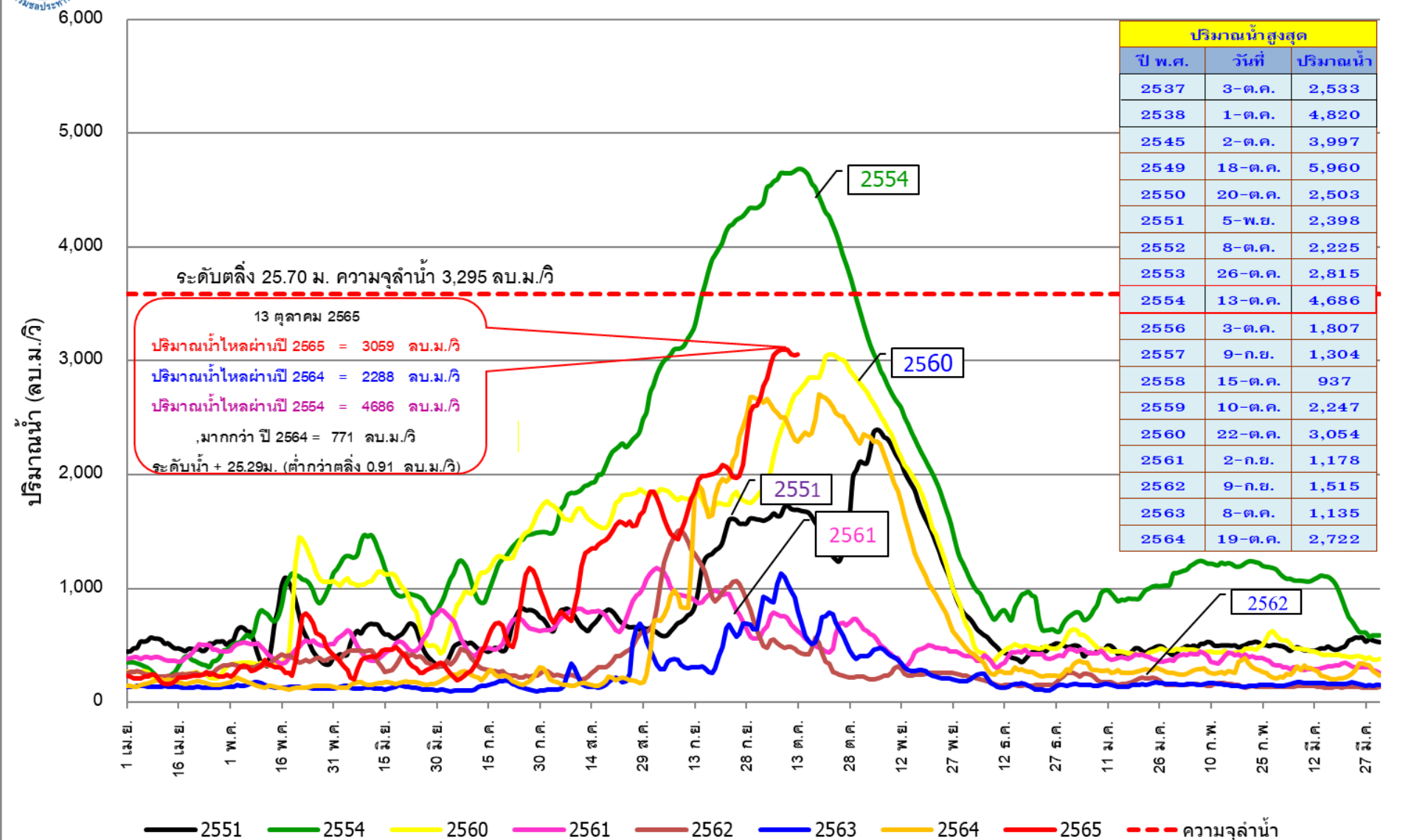




ปริมาณน้ำไหลผ่าน สถานี C.2 แม่น้ำเจ้าพระยา ที่ค่ายจิรประวัติ อ.เมือง จ.นครสวรรค์



ปริมาณน้ำไหลผ่าน สถานี C.2 แม่น้ำเจ้าพระยา ที่ค่ายจิรประวัติ อ.เมือง จ.นครสวรรค์

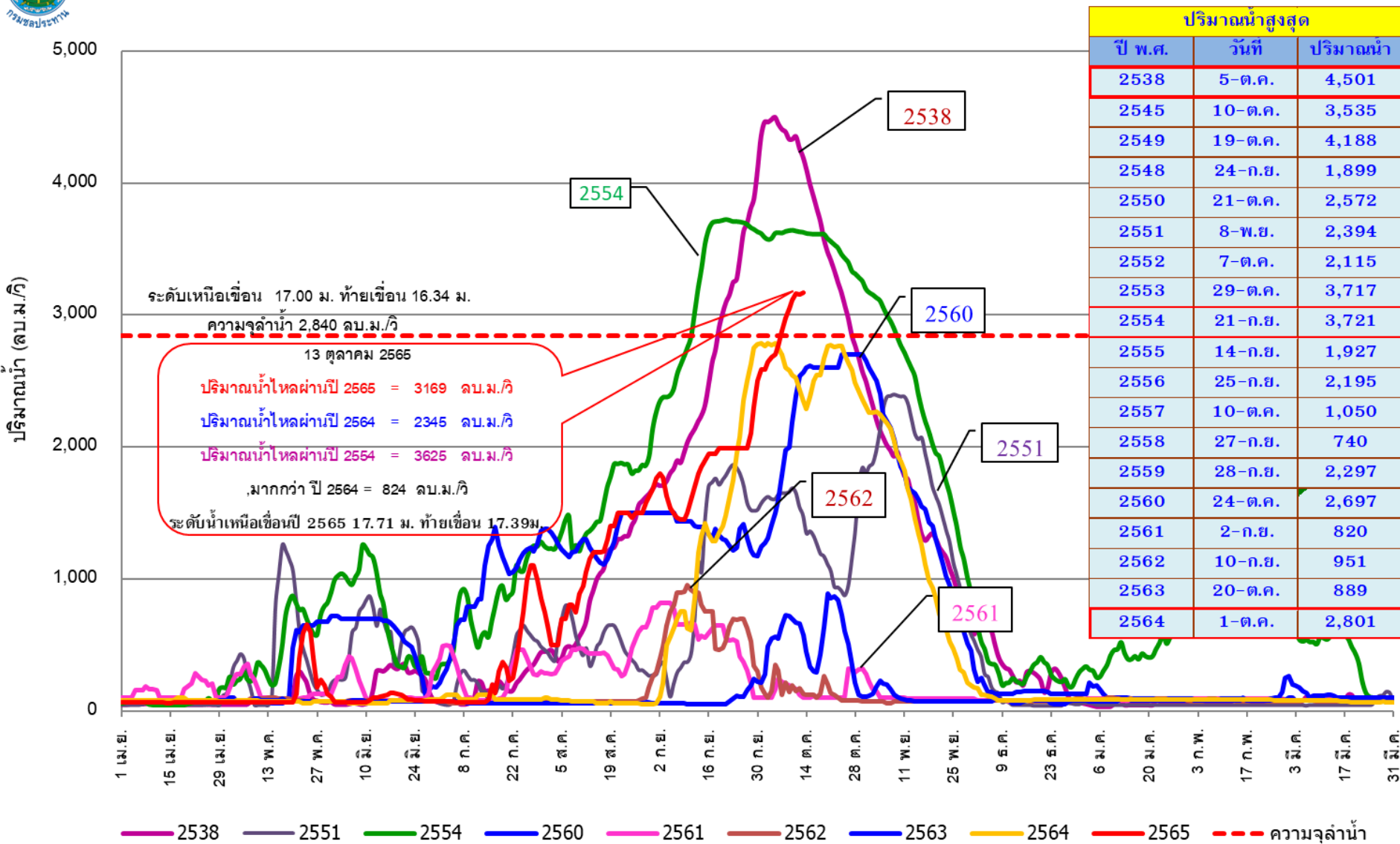




ปริมาณน้ำไหลผ่าน สถานี C.13 แม่น้ำเจ้าพระยา เขื่อนเจ้าพระยา อ.สรรพยา จ.ชัยนาท



ปริมาณน้ำไหลผ่าน สถานี C.13 แม่น้ำเจ้าพระยา เขื่อนเจ้าพระยา อ.สรรพยา จ.ชัยนาท



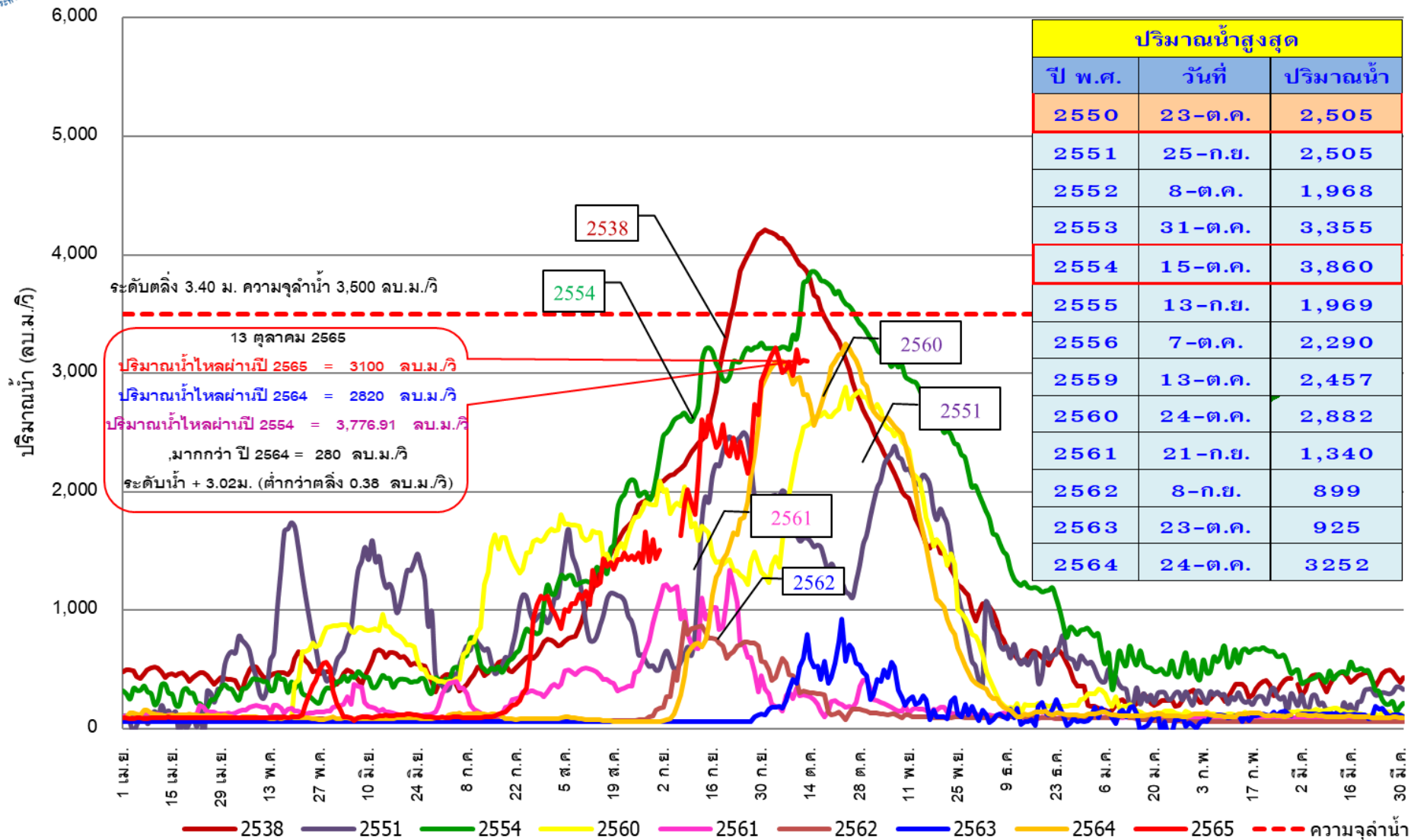
*หมายเหตุ ข้อมูล ณ เวลา 6.00 น.



ปริมาณน้ำไหลผ่าน สถานี C.29A แม่น้ำเจ้าพระยา อ.บางไทร จ.พระนครศรีอยุธยา



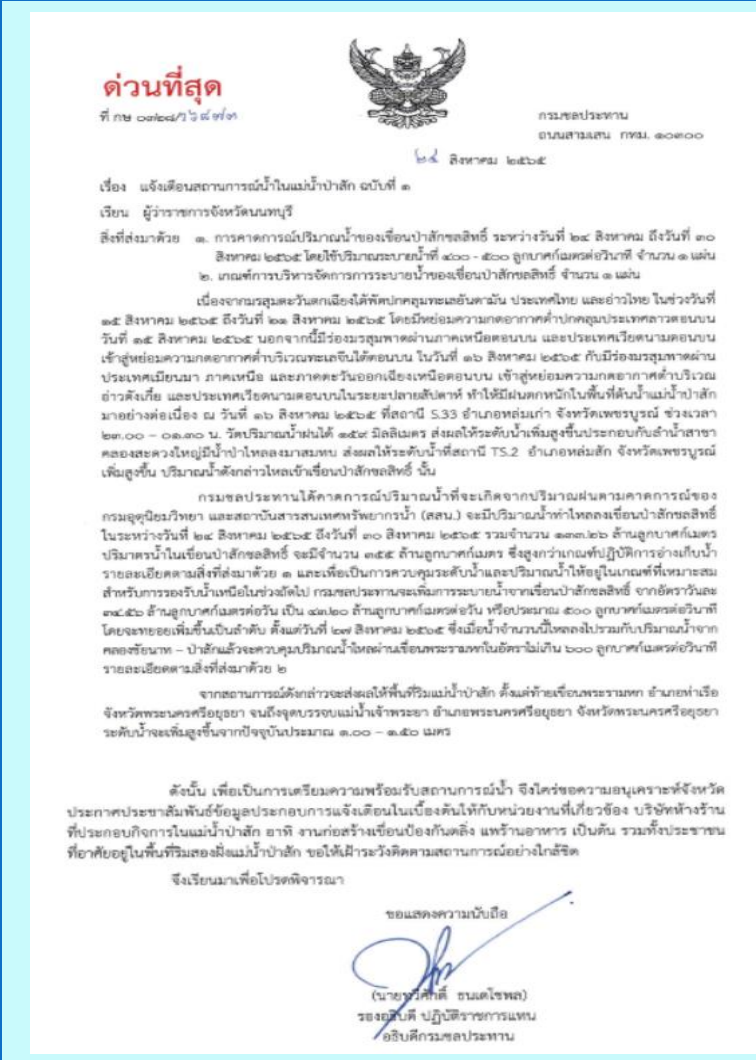
ปริมาณน้ำไหลผ่านเฉลี่ยรายวัน สถานี C.29A แม่น้ำเจ้าพระยา อ.บางไทร จ.พระนครศรีอยุธยา



แจ้งเตือนสถานการณ์น้ำ



ลุ่มน้ำป่าสัก ฉบับที่ 1-3



กรมชลประทาน ได้ทำหนังสือ แจ้งเตือนสถานการณ์น้ำ ลุ่มน้ำป่าสัก ไปยังหน่วยงานที่เกี่ยวข้อง ประกอบด้วย กรมป้องกันและบรรเทาสาธารณภัย สถานีวิทยุกระจายเสียงแห่งประเทศไทย และผู้ว่าราชการจังหวัด 6* จังหวัดในลุ่มน้ำป่าสัก

เพื่อเตรียมความพร้อมรับสถานการณ์น้ำ และประกาศประชาสัมพันธ์ แจ้งเตือน หน่วยงานที่เกี่ยวข้อง บริษัท ห้างร้าน และประชาชนที่อาศัยบริเวณริมสองฝั่งแม่น้ำป่าสัก

- **แจ้งเตือนฉบับที่ 1** เมื่อวันที่ 24 สิงหาคม 2565 เนื่องจากเพิ่มการระบายเขื่อนป่าสักชลสิทธิ์เป็น 400-500 ลบ.ม./วินาที ตั้งแต่วันที่ 27 สิงหาคม 2565 ควบคุมปริมาณน้ำไหลผ่านเขื่อนพระรามหกในอัตราไม่เกิน 600 ลบ.ม./วินาที
- **แจ้งเตือนฉบับที่ 2** เมื่อวันที่ 30 กันยายน 2565 เนื่องจากเพิ่มการระบายเขื่อนป่าสักชลสิทธิ์เป็น 600 ลบ.ม./วินาที ตั้งแต่วันที่ 1 ตุลาคม 2565 ควบคุมปริมาณน้ำไหลผ่านเขื่อนพระรามหกในอัตราไม่เกิน 800 ลบ.ม./วินาที
- **แจ้งเตือนฉบับที่ 3** เมื่อวันที่ 3 ตุลาคม 2565 เนื่องจากเพิ่มการระบายเขื่อนป่าสักชลสิทธิ์เป็น 800 ลบ.ม./วินาที ตั้งแต่วันที่ 4 ตุลาคม 2565 ควบคุมปริมาณน้ำไหลผ่านเขื่อนพระรามหกในอัตราไม่เกิน 900 ลบ.ม./วินาที

*หมายเหตุ : 6 จังหวัด ประกอบด้วย จังหวัดนนทบุรี สระบุรี พระนครศรีอยุธยา ลพบุรี ปทุมธานี และ กทม.



5. สถานการณ์ **ลุ่มน้ำชี-มูล**

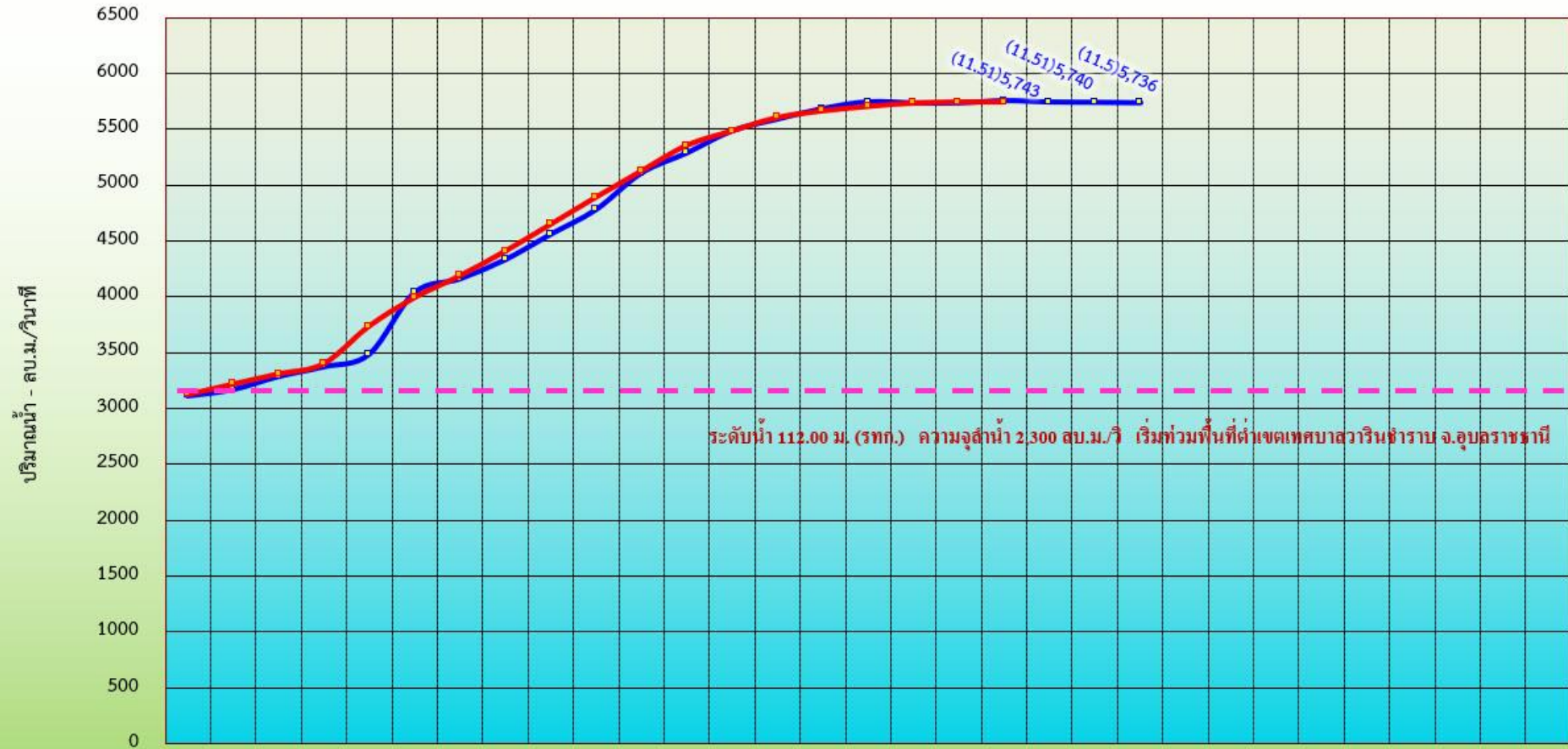




คาดการณ์ปริมาณน้ำ สถานีวัดน้ำ M.7



กราฟคาดการณ์ปริมาณน้ำล่วงหน้า 1 - 3 วัน แม่น้ำมูล สถานี M.7 สะพานเสรีประชาธิปไตย อ.เมือง จ.อุบลราชธานี



	25 ก.ย.	26 ก.ย.	27 ก.ย.	28 ก.ย.	29 ก.ย.	30 ก.ย.	01 ต.ค.	02 ต.ค.	03 ต.ค.	04 ต.ค.	05 ต.ค.	06 ต.ค.	07 ต.ค.	08 ต.ค.	09 ต.ค.	10 ต.ค.	11 ต.ค.	12 ต.ค.	13 ต.ค.	14 ต.ค.	15 ต.ค.	16 ต.ค.	17 ต.ค.	18 ต.ค.	19 ต.ค.	20 ต.ค.	21 ต.ค.	22 ต.ค.	23 ต.ค.	24 ต.ค.	25 ต.ค.	
คาดการณ์	3,112	3,169	3,286	3,373	3,485	4,037	4,160	4,332	4,559	4,780	5,107	5,287	5,485	5,590	5,685	5,745	5,735	5,735	5,755	5,743	5,740	5,736										
ปริมาณน้ำจริงปี 2565	3,125	3,219	3,310	3,401	3,737	3,993	4,188	4,408	4,648	4,891	5,125	5,355	5,485	5,605	5,665	5,705	5,735	5,745	5,745													

(11.51)5,743
 (11.51)5,740
 (11.5)5,736



6. การเพาะปลูกพืชฤดูฝน ปี 2565 (ข้าวนาปี)





แผนผลการเพาะปลูกพืชในช่วงฤดูฝนปี 2565

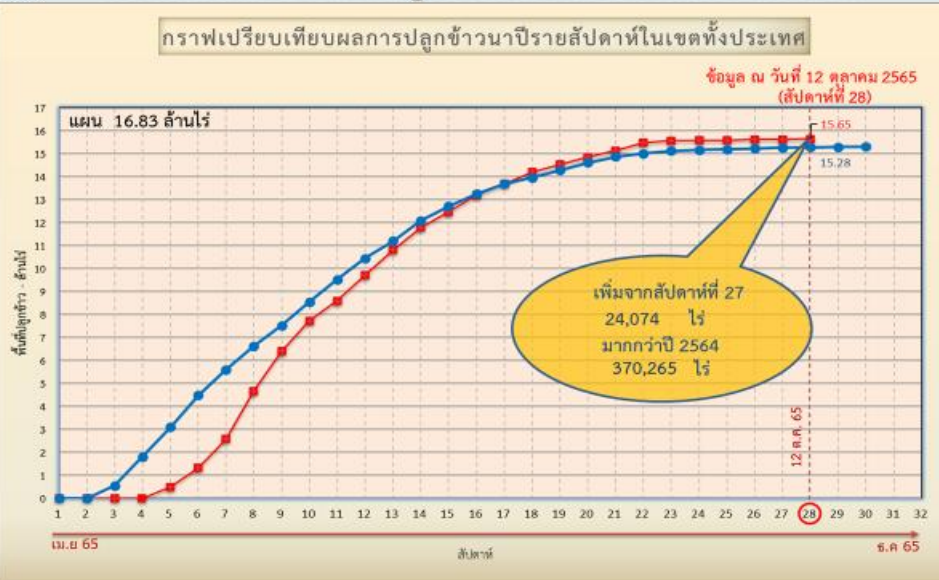
ข้อมูล ณ วันที่ 12 ตุลาคม 2565

หน่วย : ล้านไร่

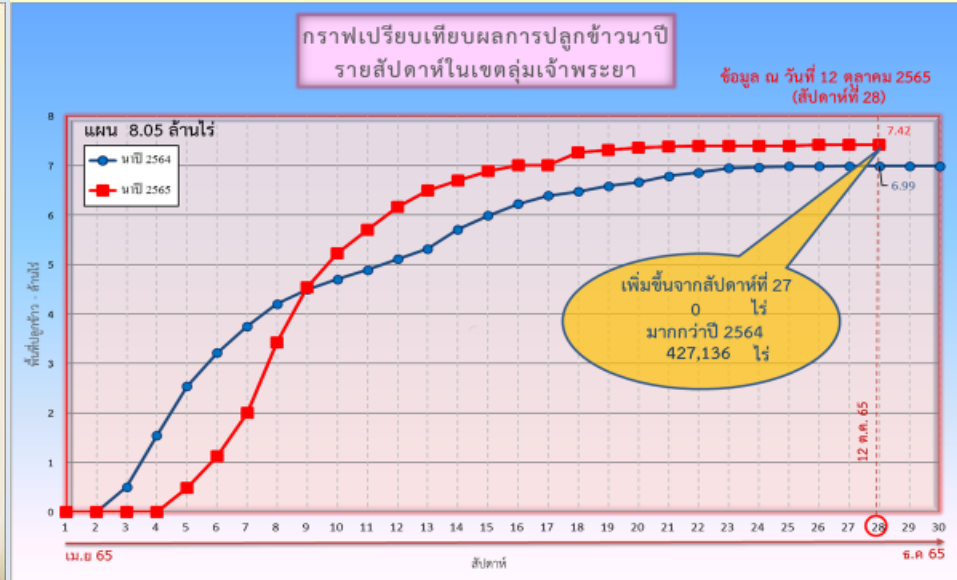
ภาค	ข้าวนาปี				พืชไร่-พืชผัก				รวม			
	แผน (ล้านไร่)	ผล (ล้านไร่)	%	เที่ยว (ล้านไร่)	แผน (ล้านไร่)	ผล (ล้านไร่)	%	เที่ยว (ล้านไร่)	แผน (ล้านไร่)	ผล (ล้านไร่)	%	เที่ยว (ล้านไร่)
เหนือ	2.39	2.43	102	0.85	0.04	0.06	147	0.02	2.43	2.49	102	0.87
ตะวันออกเฉียงเหนือ	3.53	3.41	97		0.03	0.02	60		3.56	3.42	96	
กลาง	0.01	0.05	428	0.02	0.01	0.02	165		0.03	0.07	295	0.02
ตะวันออก	0.95	0.93	99	0.37	0.03	0.03	78		0.98	0.96	98	0.37
ตะวันตก	1.29	1.24	97	0.17	0.28	0.24	86	0.08	1.57	1.49	95	0.25
ใต้	0.61	0.17	27	0.07	0.02	0.01	64		0.63	0.18	28	0.07
ลุ่มน้ำเจ้าพระยา	8.05	7.42	92	6.35	0.15	0.16	110	0.08	8.19	7.58	93	6.42
ทั้งประเทศ	16.83	15.65	93	7.83	0.56	0.54	96	0.18	17.39	16.19	93	8.00



กราฟเปรียบเทียบผลการปลูกข้าวนาปีรายสัปดาห์ในเขตทั้งประเทศ



กราฟเปรียบเทียบผลการปลูกข้าวนาปีรายสัปดาห์ในเขตลุ่มเจ้าพระยา



ข้อมูล ณ 12 ต.ค. 65 เพาะปลูกแล้ว = 15,652,908 ไร่

ข้อมูล ณ 12 ต.ค. 65 เพาะปลูกแล้ว = 7,417,711 ไร่



พื้นที่ปลูกข้าวในเขตชลประทานลุ่มน้ำเจ้าพระยาและลุ่มน้ำแม่กลอง

ข้อมูล ณ วันที่ 12 ต.ค. 2565

ลุ่มน้ำเจ้าพระยา

พื้นที่คาดการณ์ในปี 2565
จำนวน 8.05 ล้านไร่

เพาะปลูกแล้ว 7.42 ล้านไร่

เจริญเติบโตและรอเก็บเกี่ยว
1.07 ล้านไร่

เสียหาย
1,795 ไร่

เก็บเกี่ยว 6.35 ล้านไร่

ปลูกข้าวต่อเนื่อง จำนวน 1.20 ล้านไร่

- อายุ 3 สัปดาห์
15,855 ไร่ (28 ก.ย. 65)
ต้องการใช้น้ำ 10.25 ล้าน ลบ.ม.
- อายุ 4 สัปดาห์
- ไร่ (21 ก.ย. 65)
ต้องการใช้น้ำ - ล้าน ลบ.ม.
- อายุ 5 สัปดาห์
600 ไร่ (14 ก.ย. 65)
ต้องการใช้น้ำ 0.34 ล้าน ลบ.ม.
- อายุ 6 สัปดาห์
148 ไร่ (7 ก.ย. 65)
ต้องการใช้น้ำ 0.07 ล้าน ลบ.ม.
- อายุ 7 สัปดาห์
13,533 ไร่ (31 ส.ค. 65)
ต้องการใช้น้ำ 5.90 ล้าน ลบ.ม.
- อายุ 8 สัปดาห์
19,055 ไร่ (24 ส.ค. 65)
ต้องการใช้น้ำ 6.97 ล้าน ลบ.ม.
- อายุ 9 สัปดาห์
51,030 ไร่ (17 ส.ค. 65)
ต้องการใช้น้ำ 14.96 ล้าน ลบ.ม.
- อายุ 10 สัปดาห์
50,962 ไร่ (10 ส.ค. 65)
ต้องการใช้น้ำ 11.62 ล้าน ลบ.ม.
- อายุ 11 สัปดาห์
73,350 ไร่ (3 ส.ค. 65)
ต้องการใช้น้ำ 11.81 ล้าน ลบ.ม.
- อายุ 12 สัปดาห์
93,762 ไร่ (27 ก.ค. 65)
ต้องการใช้น้ำ 9.12 ล้าน ลบ.ม.
- อายุ 13 สัปดาห์
119,684 ไร่ (20 ก.ค. 65)
ต้องการใช้น้ำ 4.53 ล้าน ลบ.ม.
- อายุ 14 สัปดาห์
93,696 ไร่ (12 ก.ค. 65)
ต้องการใช้น้ำ 2.98 ล้าน ลบ.ม.
- อายุ 15 สัปดาห์
98,624 ไร่ (6 ก.ค. 65)
ต้องการใช้น้ำ 1.19 ล้าน ลบ.ม.
- อายุ 16 สัปดาห์
160,890 ไร่ (29 มิ.ย. 65)
ไม่ต้องการใช้น้ำ
- อายุ 17 สัปดาห์
150,200 ไร่ (22 มิ.ย. 65)
ไม่ต้องการใช้น้ำ
- อายุ 18 สัปดาห์
126,270 ไร่ (15 มิ.ย. 65)
ไม่ต้องการใช้น้ำ

พื้นที่ 1.07 ล้านไร่ มีพื้นที่ปลูกข้าว
0.63 ล้านไร่ ที่ยังคงต้องการใช้น้ำอยู่
คิดเป็นน้ำจำนวน 79.74 ล้าน ลบ.ม.

ลุ่มน้ำแม่กลอง

พื้นที่คาดการณ์ในปี 2565
จำนวน 0.89 ล้านไร่

เพาะปลูกแล้ว 0.87 ล้านไร่

เจริญเติบโตและรอเก็บเกี่ยว
0.73 ล้านไร่

เก็บเกี่ยว 0.14 ล้านไร่

- อายุ 5 สัปดาห์
8,534 ไร่ (14 ก.ย. 65)
ต้องการใช้น้ำ 4.57 ล้าน ลบ.ม.
- อายุ 6 สัปดาห์
35,489 ไร่ (7 ก.ย. 65)
ต้องการใช้น้ำ 16.55 ล้าน ลบ.ม.
- อายุ 7 สัปดาห์
230,129 ไร่ (31 ส.ค. 65)
ต้องการใช้น้ำ 90.62 ล้าน ลบ.ม.
- อายุ 8 สัปดาห์
101,755 ไร่ (24 ส.ค. 65)
ต้องการใช้น้ำ 32.47 ล้าน ลบ.ม.
- อายุ 9 สัปดาห์
145,735 ไร่ (17 ส.ค. 65)
ต้องการใช้น้ำ 37.31 ล้าน ลบ.ม.
- อายุ 10 สัปดาห์
16,669 ไร่ (10 ส.ค. 65)
ต้องการใช้น้ำ 3.20 ล้าน ลบ.ม.
- อายุ 11 สัปดาห์
38,545 ไร่ (3 ส.ค. 65)
ต้องการใช้น้ำ 4.88 ล้าน ลบ.ม.
- อายุ 12 สัปดาห์
19,506 ไร่ (27 ก.ค. 65)
ต้องการใช้น้ำ 1.26 ล้าน ลบ.ม.
- อายุ 13 สัปดาห์
409 ไร่ (20 ก.ค. 65)
ต้องการใช้น้ำ 0.003 ล้าน ลบ.ม.
- อายุ 14 สัปดาห์
2,420 ไร่ (12 ก.ค. 65)
ต้องการใช้น้ำ 0.02 ล้าน ลบ.ม.
- อายุ 15 สัปดาห์
125,386 ไร่ (6 ก.ค. 65)
ไม่ต้องส่งน้ำเพิ่ม

พื้นที่ 0.73 ล้านไร่
ต้องการใช้น้ำ 190.88 ล้าน ลบ.ม.

พื้นที่ 1.20 ล้านไร่
ต้องการใช้น้ำ 679.60 ล้าน ลบ.ม.



7. คาดการณ์ปริมาณน้ำต้นทุน ณ วันที่ 1 พ.ย.65





คาดการณ์ปริมาณน้ำอ่างเก็บน้ำขนาดใหญ่ 35 แห่งในช่วงฤดูฝน 2565 6 กรณี

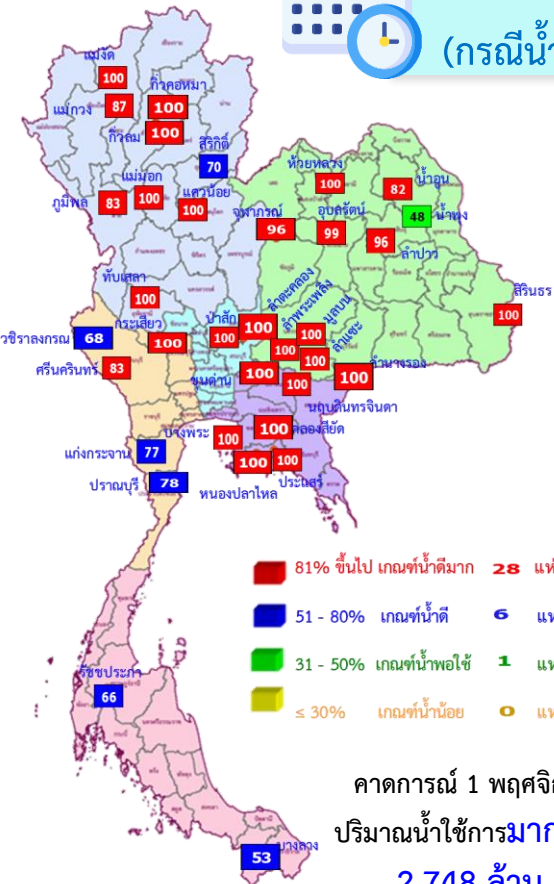


สถิติและคาดการณ์ปริมาณน้ำอ่างเก็บน้ำขนาดใหญ่ 35 แห่งในช่วงฤดูฝน 2565 6 กรณี

ปี	ปริมาณน้ำ (ล้าน ลบ.ม.)	%	น้ำใช้การ (ล้าน ลบ.ม.)	%
1 พ.ย.60	59,642	84	36,115	76
1 พ.ย.61	57,693	81	34,151	72
1 พ.ย.62	47,400	67	23,858	50
1 พ.ย.63	43,412	61	19,870	42
1 พ.ย.64	53,999	67	30,457	64
1 พ.ย. 65 (น้ำมาก)	58,583	83	35,040	74
1 พ.ย. 65 (น้ำเฉลี่ย)	56,747	80	33,205	70
1 พ.ย. 65 (น้ำน้อย)	56,955	80	33,442	71
1 พ.ย. 65 (One Map)	58,628	83	35,086	74
1 พ.ย. 65 (2552)	59,018	83	35,475	75
1 พ.ย. 65 (2561)	56,928	80	33,404	70



1 พ.ย. 65
(กรณีน้ำเฉลี่ย)



คาดการณ์ 1 พฤศจิกายน 2565
ปริมาณน้ำใช้การมากกว่า ปี 2564
2,748 ล้าน ลบ.ม.

ปี พ.ศ.	ปริมาณน้ำ (ล้าน ลบ.ม.)	%	น้ำใช้การ (ล้าน ลบ.ม.)	%
2565	56,747	80	33,205	70



คาดการณ์ปริมาณน้ำใช้การใน 4 เขื่อนหลัก ณ วันที่ 1 พ.ย. 2565

เขื่อนภูมิพล	ปี	ปริมาณ (ล้าน ลบ.ม.)	%	น้ำใช้การ (ล้าน ลบ.ม.)	%
	1 พ.ย. 64	8,029	60	4,229	44
	1 พ.ย. 65 (น้ำมาก)	12,172	90	8,372	87
	1 พ.ย. 65 (น้ำเฉลี่ย)	12,002	89	8,202	85
	1 พ.ย. 65 (น้ำน้อย)	11,770	87	7,970	82
	1 พ.ย. 65 (2561)	12,008	89	8,208	85
	1 พ.ย. 65 (2552)	11,993	89	8,193	85
	1 พ.ย. 65 One Map)	12,668	94	8,868	92

เขื่อนสิริกิติ์	ปี	ปริมาณ (ล้าน ลบ.ม.)	%	น้ำใช้การ (ล้าน ลบ.ม.)	%
	1 พ.ย. 64	4,467	47	1,617	24
	1 พ.ย. 65 (น้ำมาก)	6,951	73	4,101	62
	1 พ.ย. 65 (น้ำเฉลี่ย)	6,886	72	4,036	61
	1 พ.ย. 65 (น้ำน้อย)	6,787	71	3,937	59
	1 พ.ย. 65 (2561)	6,730	71	3,880	58
	1 พ.ย. 65 (2552)	6,758	71	3,908	59
	1 พ.ย. 65 One Map)	6,886	72	4,036	61

เขื่อนแควน้อย	ปี	ปริมาณ (ล้าน ลบ.ม.)	%	น้ำใช้การ (ล้าน ลบ.ม.)	%
	1 พ.ย. 64	944	100	901	100
	1 พ.ย. 65 (น้ำมาก)	939	100	896	100
	1 พ.ย. 65 (น้ำเฉลี่ย)	939	100	896	100
	1 พ.ย. 65 (น้ำน้อย)	939	100	896	100
	1 พ.ย. 65 (2561)	939	100	896	100
	1 พ.ย. 65 (2552)	939	100	896	100
	1 พ.ย. 65 One Map)	939	100	896	100

เขื่อนป่าสักชลสิทธิ์	ปี	ปริมาณ (ล้าน ลบ.ม.)	%	น้ำใช้การ (ล้าน ลบ.ม.)	%
	1 พ.ย. 64	1,001	104	998	100
	1 พ.ย. 65 (น้ำมาก)	960	100	957	100
	1 พ.ย. 65 (น้ำเฉลี่ย)	960	100	957	100
	1 พ.ย. 65 (น้ำน้อย)	960	100	957	100
	1 พ.ย. 65 (2561)	960	100	957	100
	1 พ.ย. 65 (2552)	960	100	957	100
	1 พ.ย. 65 One Map)	960	100	957	100

1 พฤศจิกายน 2564 คาดการณ์ 1 พฤศจิกายน 2565
 น้ำใช้การ 4 เขื่อนน้ำ 7,744 ล้าน ลบ.ม. น้ำใช้การ 4 เขื่อนน้ำ (น้ำเฉลี่ย) 14,091 ล้าน ลบ.ม.



คาดการณ์ปริมาณน้ำรวม 4 เขื่อนหลัก 6 กรณี

ปี	ปริมาณน้ำ (ล้าน ลบ.ม.)	%	น้ำใช้การ (ล้าน ลบ.ม.)	%
1 พ.ย. 64	14,440	58	7,744	43
1 พ.ย. 65 (น้ำมาก)	21,022	85	14,326	79
1 พ.ย. 65 (น้ำเฉลี่ย)	20,787	84	14,091	78
1 พ.ย. 65 (น้ำน้อย)	20,457	82	13,761	76
1 พ.ย. 65 (2561)	20,637	83	13,941	77
1 พ.ย. 65 (2552)	20,650	83	13,954	77
1 พ.ย. 65 One Map)	21,453	86	14,757	81



8. มาตรการเตรียมความพร้อม และการบริหารจัดการน้ำช่วงฤดูฝน ปี 2565





โครงการบางระกำโมเดล

บูรณาการการบริหารจัดการพื้นที่ลุ่มต่ำ รองรับน้ำหลาก ปี 2565

1-30 พ.ย. 65

เริ่มระบายน้ำออกจากพื้นที่ลุ่มต่ำ
เหลือน้ำไว้ 30 ซม. เพื่อเริ่มเตรียมแปลงเพาะปลูก
ข้าวนาปรังปี 2564/65

16 ส.ค.- 31 ต.ค. 65

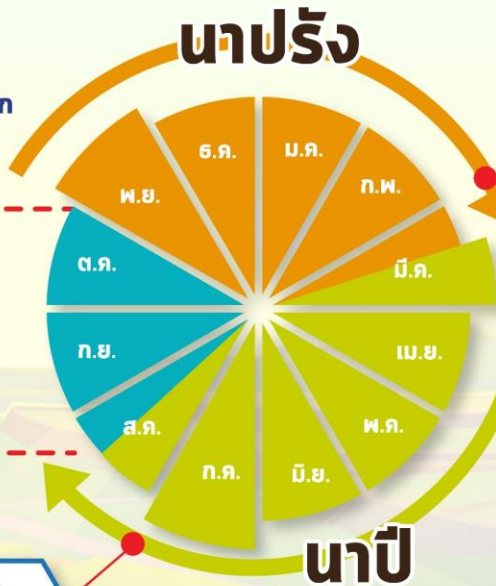
เตรียมรองรับน้ำหลาก
400 ล้าน ลบ.ม.
(265,000 ไร่)

1-15 ส.ค. 65

เก็บเกี่ยว



31 ก.ค. 65
สิ้นสุดการส่งน้ำ



การปรับปรุง การเพาะปลูกข้าว



ต้นเดือน มี.ค. 65
เริ่มประชาสัมพันธ์
โครงการฯ



15 มี.ค. 65
เริ่มส่งน้ำ
เข้าระบบชลประทาน



1 เม.ย. 65
เริ่มเพาะปลูกข้าว

แผน ปี 2565

พื้นที่เป้าหมาย

พื้นที่ทุ่งบางระกำ 0.265 ล้านไร่
ใช้น้ำเพื่อการเพาะปลูก 310 ล้าน ลบ.ม.

พิษณุโลก

อ.พรหมพิราม	106,914 ไร่
อ.เมืองพิษณุโลก	17,100 ไร่
อ.บางระกำ	55,900 ไร่
อ.วัดโบสถ์	1,243 ไร่

สุโขทัย
อ.งิ้วราย 83,843 ไร่



ผลการรับน้ำเข้าพื้นที่ลุ่มต่ำ 11 แห่ง ณ วันที่ 13 ต.ค.65



รายงานการรับน้ำเข้าพื้นที่ลุ่มต่ำ 11 แห่ง ณ วันที่ 13 ต.ค. 65

ที่	พื้นที่ลุ่มต่ำ	พื้นที่รับน้ำ (ไร่)	พื้นที่เก็บเกี่ยวแล้ว วันที่ 28 ก.ย. 65 (ไร่, %)	ความจุทุ่ง (1) (ล้าน ลบ.ม.)	ผลการรับน้ำ (ล้าน ลบ.ม. /วัน)								ระดับน้ำเฉลี่ยทั้งทุ่ง (ม.)
					(2) รับน้ำผ่านเข้าทุ่ง	(3) น้ำฝนและน้ำหลากในพื้นที่	(4) ระบายออก	(5)=(2)+(3)-(4) สรุปรับน้ำวันนี้	(6) รับน้ำสะสม	(7) = (1) - (6) สามารถรับได้อีก	เกณฑ์ระดับ ณ จุดควบคุม (ม.)	ระดับ ณ จุดควบคุม (ม.)	
พื้นที่ลุ่มต่ำเจ้าพระยาตอนบน													
1	ทุ่งบางระกำ	265,000	265,000 (100%)	400.00	0.00	0.00	1.77	(1.77)	572.96 (143%)	เกินแผน 172.96	41.00	42.51	1.35 (คงที่)
พื้นที่ลุ่มต่ำเจ้าพระยาตอนล่าง (ฝั่งตะวันออก)													
1	ทุ่งเชียงราก	38,300	38,300 (100%)	80.00	0.00	7.80	0.00	7.80	66.11 (83%)	13.89	11.50	12.44	1.08 (เพิ่มขึ้น 13 ช.ม.)
2	ทุ่งท่าม่วง	45,700	45,700 (100%)	84.00	3.88	7.31	0.00	11.19	83.67 (100%)	0.33	7.00	7.05	1.14 (เพิ่มขึ้น 15 ช.ม.)
3	ทุ่งฝั่งซ้าย คลองชัยนาท-ป่าสัก	72,680	72,680 (100%)	116.00	0.00	10.35	0.80	9.55	109.16 (94%)	6.84	15.44	13.56	0.94 (เพิ่มขึ้น 8 ช.ม.)
4	ทุ่งบางกุ่ม	83,000	83,000 (100%)	130.00	0.00	28.10	0.00	28.10	317.80 (244%)	เกินแผน 187.80	4.70	5.66	2.39 (เพิ่มขึ้น 21 ช.ม.)
5	ทุ่งบางกุ้ง	17,000	17,000 (100%)	27.00	2.96	0.86	0.00	3.82	51.12 (189%)	เกินแผน 24.12	3.50	3.60	1.88 (เพิ่มขึ้น 14 ช.ม.)
	รวมฝั่งตะวันออก	256,680	256,680 (100%)	437.00	6.84	54.42	0.80	60.46	627.86 (144%)	21.06			1.53 (เพิ่มขึ้น)
พื้นที่ลุ่มต่ำเจ้าพระยาตอนล่าง (ฝั่งตะวันตก)													
6	ทุ่งบางบาล - บ้านแพน	25,508	24,542 (100%)	69.00	2.11	0.00	0.00	2.11	71.15 (103%)	เกินแผน 2.15	4.20	4.14	1.74 (เพิ่มขึ้น 5 ช.ม.)
7	ทุ่งป่าโมก	24,504	21,701 (100%)	50.00	0.00	3.13	0.00	3.13	62.11 (124%)	เกินแผน 12.11	4.45	4.77	1.86 (เพิ่มขึ้น 9 ช.ม.)
8	ทุ่งผักไห่	119,304	113,974 (100%)	200.00	0.00	13.44	0.00	13.44	231.14 (116%)	เกินแผน 31.14	3.70	3.84	1.16 (เพิ่มขึ้น 7 ช.ม.)
9	ทุ่งเจ้าเจ็ด	350,000	309,437 (100%)	350.00	85.11	13.53	13.32	85.32	327.39 (94%)	22.61	3.10	2.66	0.58 (เพิ่มขึ้น 15 ช.ม.)
10	ทุ่งโพธิ์พระยา	211,653	211,606 (100%)	203.00	0.00	13.49	8.59	4.91	218.86 (108%)	เกินแผน 15.86	2.30	2.40	0.65 (เพิ่มขึ้น 1 ช.ม.)
	รวมฝั่งตะวันตก	730,969	681,260 (100%)	872.00	87.22	43.59	21.91	108.90	910.65 (104%)	22.61			0.78 (เพิ่มขึ้น)
	รวม 10 ทุ่งลุ่มต่ำเจ้าพระยาตอนล่าง	987,649	937,940 (100%)	1,309.00	94.06	98.02	22.71	169.37	1,538.52 (118%)	43.67			0.97 (เพิ่มขึ้น)
	รวม 11 ทุ่งลุ่มต่ำเจ้าพระยา	1,252,649	1,202,940 (100%)	1,709.00	96.17	98.02	22.71	171.47	2,111.47 (124%)	43.67			1.05 (เพิ่มขึ้น)

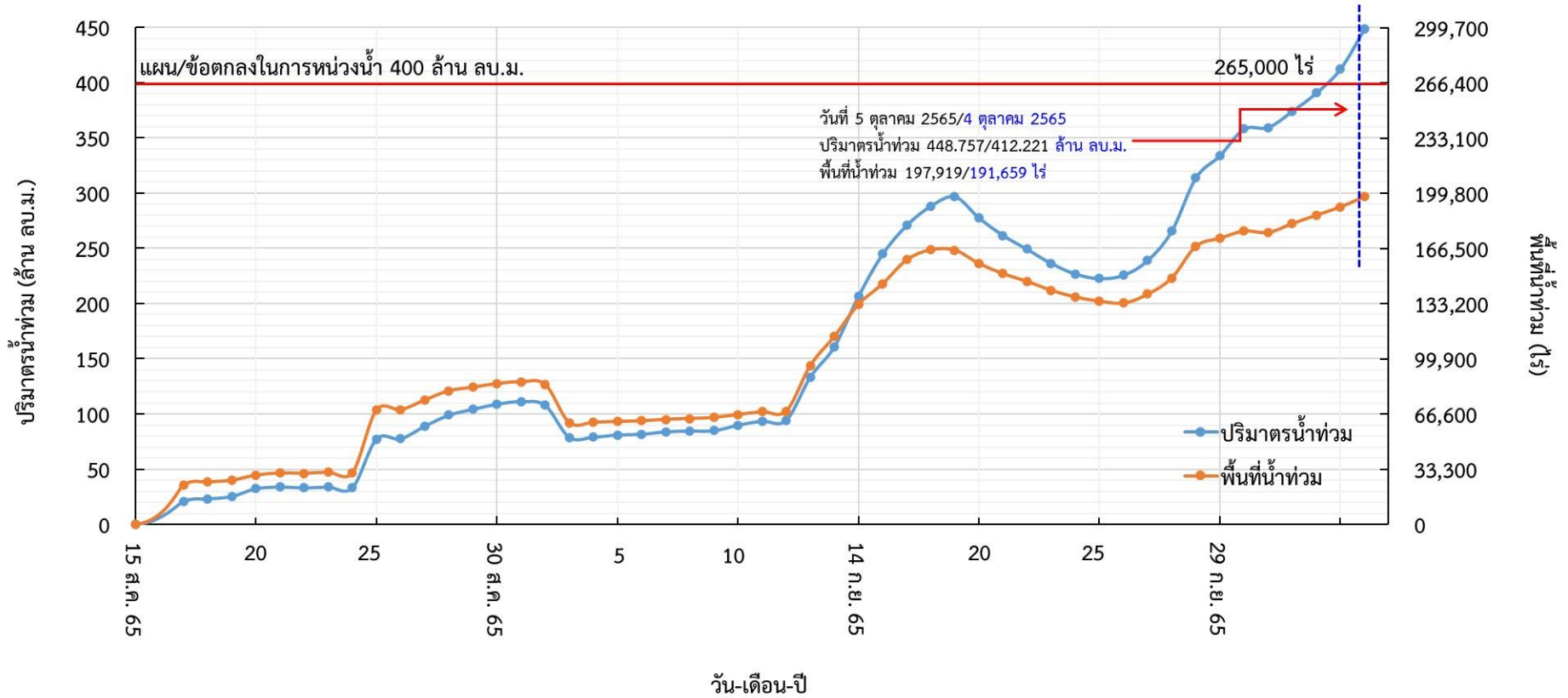
* หมายเหตุ คบ.พระยาบรลือ รับน้ำผ่าน 94.52 ลบ.ม./วิ และระบายน้ำออกจากโครงการ 62.68 ลบ.ม./วิ.



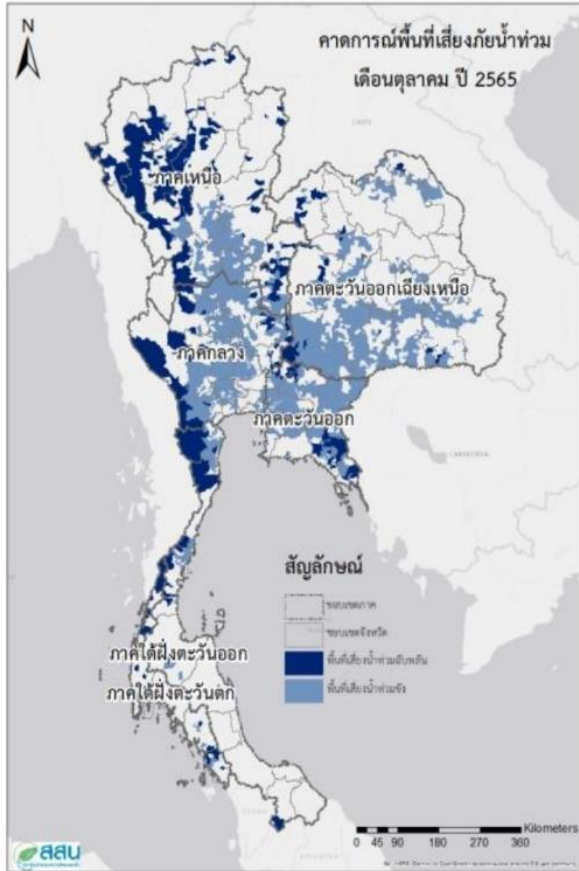
สถานการณ์น้ำ พื้นที่ลุ่มต่ำบางระกำ



รายงานข้อมูลสถานการณ์น้ำในพื้นที่ลุ่มต่ำบางระกำ
ส่วนบริหารจัดการน้ำและบำรุงรักษา สำนักงานชลประทานที่ 3



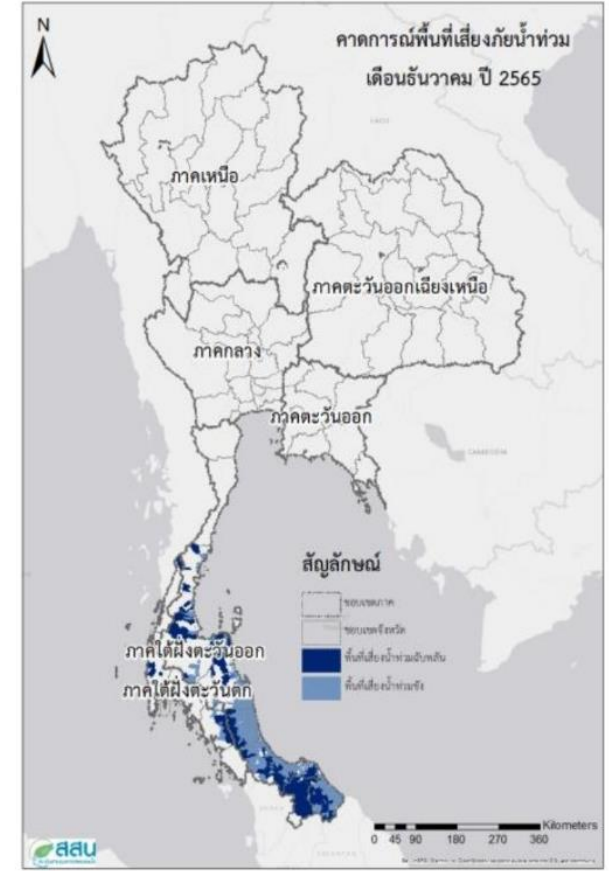
ตุลาคม ปี 2565



พฤศจิกายน ปี 2565



ธันวาคม ปี 2565



ที่มา สถาบันสารสนเทศทรัพยากรน้ำ (องค์การมหาชน)



ขป.เตรียมความพร้อมเครื่องจักร-เครื่องมือ ช่วยเหลือ ฤดูแล้ง ทั่วประเทศ ปี 2565

ส่วนบริหารเครื่องจักรกลที่ 1

เชียงใหม่

- เครื่องสูบน้ำ 165 เครื่อง
- เครื่องพลิกดินน้ำ 10 เครื่อง
- รถบรรทุกน้ำ 49 คัน
- เครื่องจักรกลสนับสนุนอื่นๆ 226 หน่วย



ส่วนบริหารเครื่องจักรกลที่ 2

พิษณุโลก

- เครื่องสูบน้ำ 237 เครื่อง
- เครื่องพลิกดินน้ำ 23 เครื่อง
- รถบรรทุกน้ำ 43 คัน
- เครื่องจักรกลสนับสนุนอื่นๆ 294 หน่วย



ส่วนบริหารเครื่องจักรกลที่ 5

พระนครศรีอยุธยา

- เครื่องสูบน้ำ 410 เครื่อง
- เครื่องพลิกดินน้ำ 39 เครื่อง
- รถบรรทุกน้ำ 117 คัน
- เครื่องจักรกลสนับสนุนอื่นๆ 346 หน่วย



ส่วนบริหารเครื่องจักรกลที่ 3

ขอนแก่น

- เครื่องสูบน้ำ 346 เครื่อง
- เครื่องพลิกดินน้ำ 35 เครื่อง
- รถบรรทุกน้ำ 33 คัน
- เครื่องจักรกลสนับสนุนอื่นๆ 373 หน่วย



ส่วนบริหารเครื่องจักรกลที่ 6

กาญจนบุรี

- เครื่องสูบน้ำ 344 เครื่อง
- เครื่องพลิกดินน้ำ 143 เครื่อง
- รถบรรทุกน้ำ 30 คัน
- เครื่องจักรกลสนับสนุนอื่นๆ 466 หน่วย



ส่วนบริหารเครื่องจักรกลที่ 4

นครราชสีมา

- เครื่องสูบน้ำ 222 เครื่อง
- เครื่องพลิกดินน้ำ 176 เครื่อง
- รถบรรทุกน้ำ 44 คัน
- เครื่องจักรกลสนับสนุนอื่นๆ 199 หน่วย



ส่วนกลาง

นนทบุรี

- เครื่องสูบน้ำ 127 เครื่อง
- เครื่องพลิกดินน้ำ 120 เครื่อง
- รถบรรทุกน้ำ 3 คัน
- เครื่องจักรกลสนับสนุนอื่นๆ 47 หน่วย

ส่วนบริหารเครื่องจักรกลที่ 7

สงขลา

- เครื่องสูบน้ำ 337 เครื่อง
- เครื่องพลิกดินน้ำ 71 เครื่อง
- รถบรรทุกน้ำ 39 คัน
- เครื่องจักรกลสนับสนุนอื่นๆ 268 หน่วย

รวมทั้งประเทศ

- เครื่องสูบน้ำ 2,198 เครื่อง
- เครื่องพลิกดินน้ำ 617 เครื่อง
- รถบรรทุกน้ำ 351 คัน
- เครื่องจักรกลสนับสนุนอื่นๆ 2,219 หน่วย

รวมเป็น
5,382 หน่วย



การช่วยเหลือประจำสัปดาห์ (1 ต.ค.65 - 7 ต.ค.65)

45 จังหวัด



รถบรรทุกน้ำ = - คัน - เทียว

ปริมาณน้ำ - ล้านลิตร

เครื่องสูบน้ำ = 466 เครื่อง

ปริมาณน้ำรวม 17.29 ล้าน ลบ.ม.

เครื่องผลักดันน้ำ = 375 เครื่อง

เครื่องจักรอื่นๆ = 42 หน่วย

1. นนทบุรี
2. ปทุมธานี
3. สมุทรปราการ
4. สมุทรสาคร
5. นครนายก

การช่วยเหลือสะสม (1 พ.ค.65 - 7 ต.ค.65)

52 จังหวัด



รถบรรทุกน้ำ = 1 คัน 9 เทียว

ปริมาณน้ำ 0.054 ล้านลิตร

เครื่องสูบน้ำ = 716 เครื่อง

ปริมาณน้ำรวม 102.95 ล้าน ลบ.ม.

เครื่องผลักดันน้ำ = 577 เครื่อง

เครื่องจักรอื่นๆ = 100 หน่วย

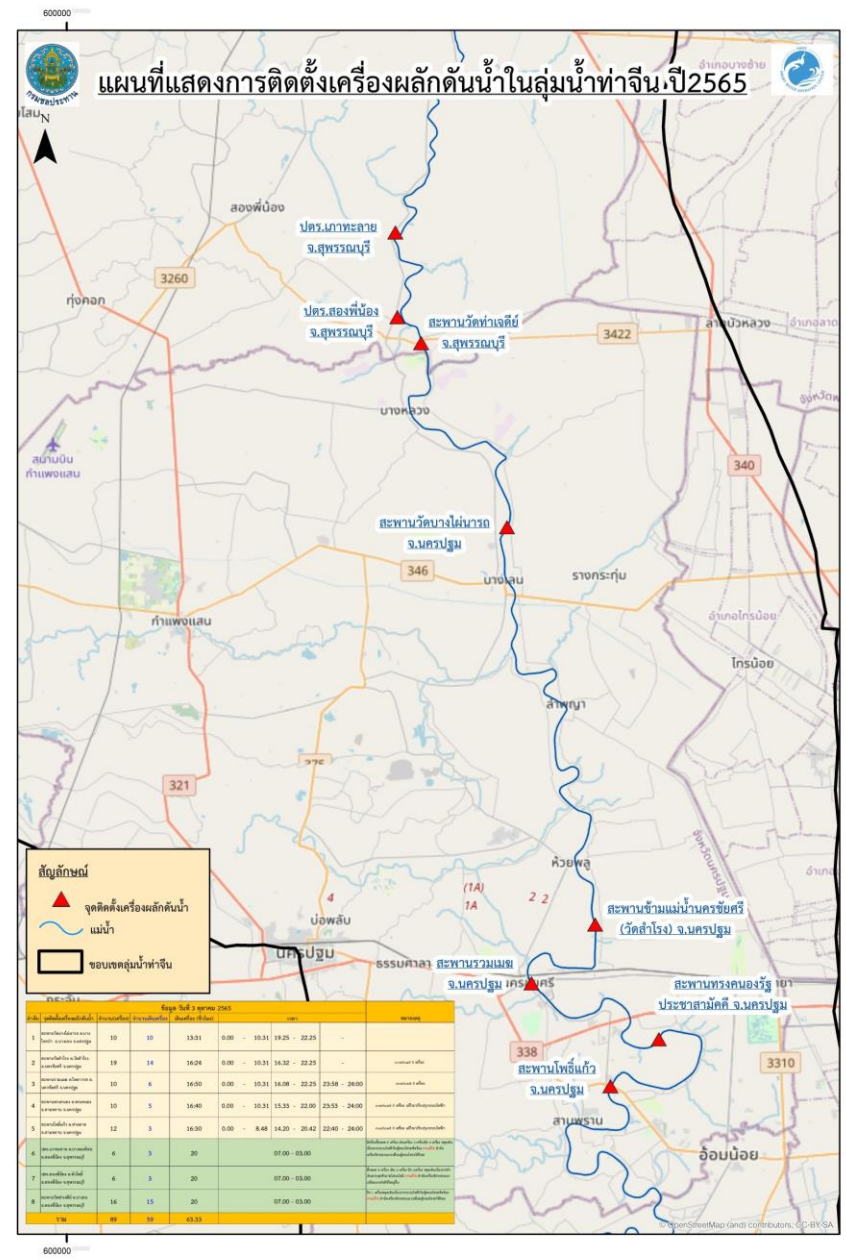
1. สมุทรสาคร
2. กรุงเทพมหานคร
3. นนทบุรี
4. ปทุมธานี
5. สมุทรปราการ
6. นครนายก



สรุปการให้ความช่วยเหลือเครื่องผลักดันน้ำ **ลุ่มน้ำท่าจีน** ปี 2565



ลำดับ	จุดติดตั้งเครื่องผลักดันน้ำ	จำนวน (เครื่อง)
1	สะพานวัดบางไผ่นารถ	10
2	สะพานวัดสำโรง	19
3	สะพานรวมเมฆ	10
4	สะพานทรงคนอง	10
5	สะพานโพธิ์แก้ว	12
6	ปตร.เกาทะลาย	8
7	ปตร.สองพี่น้อง	6
8	สะพานวัดท่าเจดีย์	16
รวม		91





ผลการประชาสัมพันธ์สร้างการรับรู้เกี่ยวกับสถานการณ์น้ำ



ฤดูฝน 2565 กรมชลประทาน



ระหว่างวันที่ 1 - 7 ตุลาคม 2565

1. ศูนย์เรียนรู้การเพิ่มประสิทธิภาพการผลิตสินค้าเกษตร (ศพก.)



จำนวน

6 ครั้ง

สี่สี่ป **109** ครั้ง

เกษตรกร

153 คน

สี่สี่ป **3,364** คน

2. คณะกรรมการจัดการชลประทาน (JMC)



จำนวน

6 ครั้ง

สี่สี่ป **58** ครั้ง

เกษตรกร

382 คน

สี่สี่ป **2,259** คน

3. กลุ่มใช้น้ำ



จำนวน

406 ครั้ง

สี่สี่ป **2,400** ครั้ง

เกษตรกร

2,618 คน

สี่สี่ป **29,037** คน

4. การประชาสัมพันธ์อื่นๆ



จำนวน

679 ครั้ง

สี่สี่ป **13,227** ครั้ง

ข้อมูลสะสม ตั้งแต่วันที่ 1 พ.ค.65

รวมการประชาสัมพันธ์



จำนวนครั้งการประชาสัมพันธ์

1,097 สี่สี่ป **15,794**



จำนวนเกษตรกรที่รับการฟังประชาสัมพันธ์

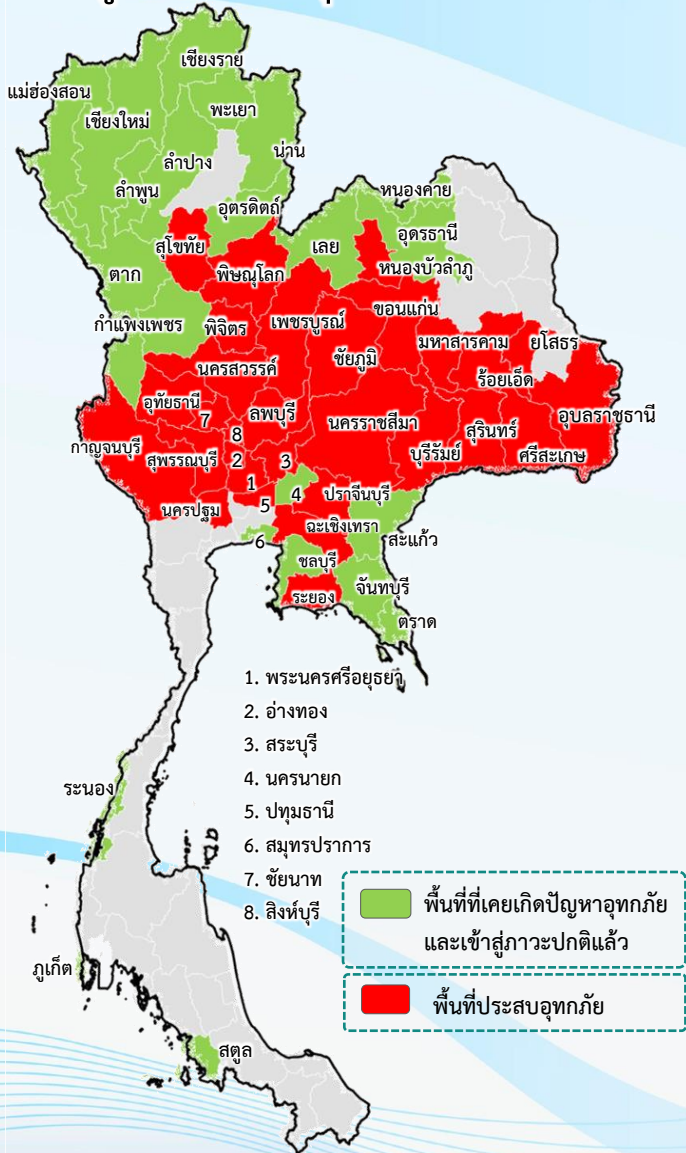
3,153 สี่สี่ป **34,660**



9. สถานการณ์อุทกภัย ปี 2565



ข้อมูล ณ วันที่ 13 ตุลาคม 2565



พื้นที่ที่ประสบอุทกภัยปี 2565 สาเหตุเนื่องจากอิทธิพล ดังนี้

- ร่องมรสุมพาดผ่านตอนบนของภาคเหนือ และประเทศลาวตอนบน เข้าสู่หย่อมความกดอากาศต่ำบริเวณประเทศเมียนมาตอนบน ประกอบกับมรสุมตะวันตกเฉียงใต้ที่พัดปกคลุมทะเลอันดามัน ประเทศไทย และอ่าวไทย มีกำลังปานกลาง (วันที่ 20-22 ส.ค.65)
- พายุดีเปรสชัน “หมาอ้อน” ที่อ่อนกำลังลงเป็นหย่อมความกดอากาศต่ำกำลังแรงบริเวณประเทศลาวตอนบน (วันที่ 24-26 ส.ค.65)
- ร่องมรสุมกำลังแรงพาดผ่านภาคเหนือ และภาคตะวันออกเฉียงเหนือ ประกอบกับมรสุมตะวันตกเฉียงใต้ที่พัดปกคลุมทะเลอันดามัน ภาคใต้ และอ่าวไทยมีกำลังค่อนข้างแรง (วันที่ 5-9 ก.ย.65)
- ร่องมรสุมเลื่อนลงมาพาดผ่านภาคเหนือ ภาคกลาง และภาคตะวันออกเฉียงเหนือ ประกอบกับมรสุมตะวันตกเฉียงใต้ที่พัดปกคลุมทะเลอันดามัน ประเทศไทย และอ่าวไทยมีกำลังแรง (วันที่ 17-21 ก.ย.65)
- มรสุมตะวันตกเฉียงใต้ที่พัดปกคลุมทะเลอันดามัน ประเทศไทย และอ่าวไทย มีกำลังค่อนข้างแรง ประกอบกับพายุดีเปรสชัน “โนรู” มีศูนย์กลางอยู่บริเวณจังหวัดยโสธร และอ่อนกำลังลงเป็นหย่อมความกดอากาศต่ำกำลังแรง (วันที่ 28-30 ก.ย.65)
- ❖ **ส่งผลทำให้มีพื้นที่ประสบอุทกภัยรวมทั้งสิ้น 52 จังหวัด ดังนี้**
 - **จังหวัดที่เข้าสู่ภาวะปกติ 22 จังหวัด** ได้แก่ จังหวัดแม่ฮ่องสอน เชียงใหม่ น่าน ลำพูน พะเยา ลำปาง เชียงราย อุดรดิตถ์ กำแพงเพชร ตาก อุดรธานี เลย หนองคาย นครนายก จันทบุรี ชลบุรี ตราด สระแก้ว สมุทรปราการ ระนอง ภูเก็ต และสตูล
 - **จังหวัดที่ประสบอุทกภัย 30 จังหวัด** ได้แก่ จังหวัดพิจิตร พิษณุโลก นครสวรรค์ สุโขทัย หนองบัวลำภู ชัยภูมิ ขอนแก่น ร้อยเอ็ด มหาสารคาม ยโสธร อุบลราชธานี นครราชสีมา ศรีสะเกษ สุรินทร์ บุรีรัมย์ ฉะเชิงเทรา ปราจีนบุรี ระยอง ลพบุรี เพชรบูรณ์ สระบุรี ปทุมธานี พระนครศรีอยุธยา อ่างทอง สิงห์บุรี ชัยนาท อุทัยธานี สุพรรณบุรี นครปฐม และกาญจนบุรี



สรุปสถานการณ์อุทกภัยปี 2565



ข้อมูล ณ วันที่ 13 ตุลาคม 2565

ที่	สขป.	ลุ่มน้ำ	จังหวัด	อำเภอ (จำนวน)	รายชื่ออำเภอ	จุดประสบภัย			พื้นที่ประสบภัย	
						น้ำล้นตลิ่ง	ลำน้ำที่น้ำล้นตลิ่ง	น้ำท่วมขัง	ไร่	ครัวเรือน
1	สขป.3	น่าน	พิจิตร	3	โพทะเล สามง่าม เมือง	✓		✓		60
2	สขป.3	น่าน	พิษณุโลก	3	พรมพิราม บางระกำ วังทอง	✓		✓	10,773	1,782
3	สขป.3	เจ้าพระยา	นครสวรรค์	14	เมืองนครสวรรค์ บรรพตพิสัย ชุมแสง เก้าเลี้ยว หนองบัว พยุหะคีรี ดาคลี ท่าตะโก ไทศาลี ดาก ฟ้า โกรกพระ ชุมตาบง แม่वंก์ ลาดยาว	✓	คลองชัยนาท -ป่าสัก		1,000	50
4	สขป.4	ยม	สุโขทัย	4	ศรีสัชชนาลัย บ้านด่านลานหอย สวรรคโลก เมือง	✓		✓		
5	สขป.5	ชี	หนองบัวลำภู	3	เมืองหนองบัวลำภู โนนสัง ศรีบุญเรือง	✓	ลำพะเนียง		28,132	
6	สขป.6	ชี	ชัยภูมิ	13	คอนสาร เมือง ภูเขียว เกษตรสมบูรณ์ บ้านแท่น คอนสวรรค์ จัตุรัส เนินสง่า บ้านเขว้า หนองบัว แดง บ้านเนินจันรงค์ บัวระเหว ภูคัฒมพล	✓	แม่น้ำชี ลำปะทาว	✓	37,546	2,380
7	สขป.6	ชี	ขอนแก่น	17	ชุมแพ ภูผาม่าน เมือง หนองเรือ แวงใหญ่ แวง น้อย มัญจาคีรี โคกโพธิ์ชัย ขนบท บ้านฝ้าย บ้าน แฮด พล อุบลรัตน์ ภูเวียง หนองนาคำ พระยืน น้ำพอง	✓	แม่น้ำชี ลำน้ำพอง แม่น้ำเชิญ	✓	97,855	
8	สขป.6	ชี	ร้อยเอ็ด	15	เสลภูมิ โพธิ์ชัย เชียงขวัญ ทุ่งเขาหลวง ธวัชบุรี จังหาร โพนทราย อาจสามารถ สุวรรณภูมิ พนมไพร เกษตรวิสัย หนองฮี โพนทอง เมือง	✓	แม่น้ำชี	✓	174,212	
9	สขป.6	ชี	มหาสารคาม	4	เมือง กันทรวิชัย โกสุมพิสัย วาปีปทุม	✓	แม่น้ำชี	✓	15,180	
10	สขป.7	ชี	ยโสธร	5	เมืองยโสธร มหาชนะชัย ค้อวัง คำเขื่อนแก้ว	✓	แม่น้ำชี	✓	43,179	
11	สขป.7	มูล	อุบลราชธานี	18	เมือง วารินชำราบ เขื่องใน ดอนมดแดง ดาลสุ่ม สว่างวีระวงศ์ ลำโรง เดชอุดม ทุ่งศรีอุดม น้ำขุ่น ตระการพิชผล นาเยี่ย ม่วงสามสิบ น้ำยืน เหล่า เสือโก้ นาหวาย พิบูลมังสาหาร สิรินคร	✓	ลำโดมใหญ่ ลำเซบก แม่น้ำมูล	✓	118,241	
12	สขป.8	มูล	นครราชสีมา	6	เมืองยาง จักรราช พิมาย สูงเนิน ขามทะเลสอ	✓	แม่น้ำมูล ลำจักราช ลำเชียงไกร	✓	56,592	
13	สขป.8	มูล	ศรีสะเกษ	14	เมือง ยางชุมน้อย กันทรารมย์ ขุขันธ์ ปรางค์กู่ อุทุมพรพิสัย ห้วยทับทัน ภูสิงห์ วังหิน บึงบูรพ์ ขุนหาญ ราษีไศล ศีลาลาด โพธิ์ศรีสุวรรณ	✓	แม่น้ำมูล ห้วยทับทัน ห้วยสำราญ		233,050	



สรุปสถานการณ์อุทกภัยปี 2565



ข้อมูล ณ วันที่ 13 ตุลาคม 2565

ที่	สขป.	ลุ่มน้ำ	จังหวัด	อำเภอ (จำนวน)	รายชื่ออำเภอ	จุดประสบภัย			พื้นที่ประสบภัย	
						น้ำล้นตลิ่ง	ลำน้ำที่น้ำล้นตลิ่ง	น้ำท่วมขัง	ไร่	ครัวเรือน
14	สขป.8	มูล	สุรินทร์	3	รัตนบุรี จอมพระ ท่าตุม	✓	แม่น้ำมูล ลำชี ห้วยเสนง		39,203	
15	สขป.8	มูล	บุรีรัมย์	2	ปะคำ นางรอง		ลำปลายมาศ	✓	10,500	
16	สขป.9	บางปะกง	ฉะเชิงเทรา	1	แปลงยาว	✓				
17	สขป.9	บางปะกง	ปราจีนบุรี	1	กบินทร์บุรี	✓	แม่น้ำปราจีนบุรี			39
18	สขป.10	ลุ่มน้ำชายฝั่งทะเลตะวันออก	ระยอง	2	เมืองระยอง บ้านฉาง			✓		
19	สขป.10	ป่าสัก	ลพบุรี	3	โคกสำโรง บ้านหมี่ เมือง			✓	3,000	7,149
20	สขป.10	ป่าสัก	เพชรบูรณ์	3	เมือง วิเชียรบุรี หล่มสัก	✓	แม่น้ำป่าสัก		4,100	1,040
21	สขป.10	ป่าสัก	สระบุรี	7	เฉลิมพระเกียรติ วังม่วง แก่งค้อย หนองโดน มวกเหล็ก เสาไห้ หนองแค	✓	แม่น้ำป่าสัก		6,655	453
22	สขป.11	เจ้าพระยา	ปทุมธานี	2	อัญบุรี ลำลูกกา	✓	คลองหกทางสายล่าง	✓		250
23	สขป.12	เจ้าพระยา	พระนครศรีอยุธยา	11	บางบาล เสนา ผักไห้ ท่าเรือ วังน้อย นครหลวง อุทัย บางปะอิน บางไทร พระนครศรีอยุธยา มหาราช	✓	แม่น้ำน้อย คลองโพงเผง แม่น้ำเจ้าพระยา	✓	4,940	11,149
24	สขป.12	เจ้าพระยา	อ่างทอง	5	วิเศษชัยชาญ ป่าโมก เมือง ไชโย โพธิ์ทอง	✓	แม่น้ำน้อย แม่น้ำเจ้าพระยา	✓	300	7,377
25	สขป.12	เจ้าพระยา	สิงห์บุรี	5	อินทร์บุรี เมือง พรหมบุรี ท่าช้าง บางระจัน	✓	แม่น้ำเจ้าพระยา		1,000	16,550
26	สขป.12	เจ้าพระยา	ชัยนาท	5	เมือง วัดสิงห์ มโนรมย์ หันคา สรรพยา	✓	แม่น้ำเจ้าพระยา		7,861	9,622
27	สขป.12	สะแกกรัง	อุทัยธานี	6	เมือง ท้าหัน สว่างอารมณ์ หนองขาหย่าง ลาน สัก หนองฉาง	✓	แม่น้ำสะแกกรัง		6,520	2,693
28	สขป.12	ท่าจีน	สุพรรณบุรี	7	อู่ทอง บางปลาหมอ สองพี่น้อง เมือง เดิมบางนางบวช สามชุก หนองหญ้าไซ	✓	คลองระบายน้อย สองพี่น้อง	✓	127,657	13,092
29	สขป.13	ท่าจีน	นครปฐม	4	เมืองนครปฐม กำแพงแสน นครชัยศรี บางเลน	✓	แม่น้ำท่าจีน	✓	25,950	
30	สขป.13	แม่กลอง	กาญจนบุรี	2	บ่อพลอย ท่ามะกา	✓	ลำตะเพิน	✓	1,300	
รวม				188		27		19	1,054,746	73,686



กรมชลประทาน

กระทรวงเกษตรและสหกรณ์