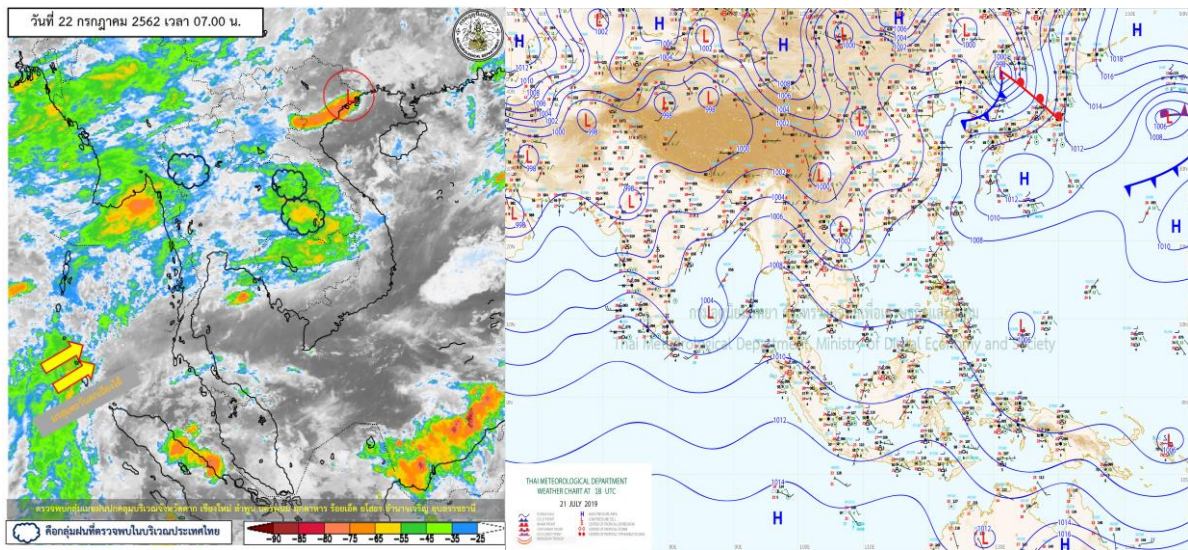


รายงานสรุปศูนย์ปฏิบัติการน้ำอัจฉริยะ
เรื่อง สถานการณ์น้ำและการเฝ้าระวัง
ประจำวันจันทร์ที่ 22 กรกฎาคม พ.ศ. 2562

1. สภาพอากาศและปริมาณฝน

1.1 สภาพอากาศ (กรมอุตุนิยมวิทยา)



มรสุมตะวันตกเฉียงใต้กำลังแรงที่พัดปกคลุมทะเลอันดามันตอนบน ภาคใต้ และอ่าวไทย มีกำลังอ่อนลง ในขณะที่มรสุมตะวันตกเฉียงใต้ที่ปกคลุมประเทศไทยตอนบนมีกำลังแรงขึ้น ประกอบกับมีหย่อมความกดอากาศต่ำปกคลุมบริเวณประเทศเวียดนามตอนบน ลักษณะเช่นนี้ทำให้ประเทศไทยตอนบน มีฝนเพิ่มขึ้น และมีฝนตกหนักบางแห่ง สำหรับคลื่นลมบริเวณทะเลอันดามันและอ่าวไทยมีกำลังปานกลาง

1.2 สภาพฝน

ปริมาณฝนสูงสุด 5 อันดับ จากกรมอุตุนิยมวิทยา เวลา 07.00 น. วันที่ 21 ก.ค.62 ถึง เวลา 07.00 น. วันที่ 22 ก.ค.62 ตามลำดับ ดังนี้

1. อบต.บ้านแก้ง อ.นาแก นครพนม	วัดปริมาณฝนได้	72.0	มม.
2. อบต.คลองอู่ตะเภา อ.หาดใหญ่ สงขลา	วัดปริมาณฝนได้	64.5	มม.
3. อบต.ริมโขง อ.เชียงของ เชียงราย	วัดปริมาณฝนได้	37.5	มม.
4. อบต.คำชะอี อ.คำชะอี มุกดาหาร	วัดปริมาณฝนได้	37.0	มม.
5. ทต.คอแลน อ.บุญพิริก อุบลราชธานี	วัดปริมาณฝนได้	36.5	มม.

2. สถานการณ์น้ำท่าและสภาพน้ำในอ่างเก็บน้ำ

2.1 สถานการณ์น้ำท่าในลุ่มน้ำต่างๆ (22 ก.ค.62 เวลา 06.00 น.)

แม่น้ำ	สถานี	ที่ตั้งสถานี	ตลิ่ง	ความจุ	ระดับน้ำ	ปริมาณน้ำ		ต่ำ(-) สูง(+) กว่าตลิ่ง	อยู่ใน เกณฑ์	แนวโน้ม
						วันนี้ ม.³ / วิ.	เมื่อวาน ม.³ / วิ.			
1. ปิง	P.1	สะพานนารัฐ อำเภอเมือง จังหวัดเชียงใหม่	3.70	490	0.00	0.00	2.25	-3.70	น้อย	ลดลง
	P.7A	สะพานบ้านห้วยยาง อำเภอเมือง จังหวัดกำแพงเพชร	5.34	3,000	0.88	253.80	280.40	-4.46	น้อย	ลดลง
	P.17	บ้านท่าจั่ว อำเภอบรรพตพิสัย จังหวัดนครสวรรค์	39.80	2,990	34.90	166.00	159.00	-4.90	น้อย	เพิ่มขึ้น
2. วัง	W.1C	สะพานเสตุวารี อำเภอเมือง จังหวัดลำปาง	5.20	640	0.00	0.00	0.48	-5.20	น้อย	ทรงตัว
	W.4A	บ้านวังหมื่น อำเภอสามเงา จังหวัดตาก	6.10	458	-0.04	***	***	-6.14	N/A	N/A
3. ยม	Y.1C	สะพานบ้านน้ำโค้ง อำเภอเมือง จังหวัดแพร่	8.20	1,000	0.00	0.00	1.50	-8.20	น้อย	ลดลง
	Y.16	บ้านบางระกำ อำเภอบางระกำ จังหวัดพิษณุโลก	7.30	207	2.38	***	***	-4.92	N/A	N/A
4. น่าน	N.1	หน้าสำนักงานป่าไม้ อำเภอเมือง จังหวัดน่าน	7.00	1,265	0.00	0.00	2.04	-7.00	น้อย	ลดลง
	N.5A	สะพานเอกาทศรถ อำเภอเมือง จังหวัดพิษณุโลก	10.54	1,452	0.99	94.38	125.90	-9.55	น้อย	ลดลง
	N.67	สะพานบ้านเกษไชย อำเภอชุมแสง จังหวัดนครสวรรค์	28.30	1,520	18.82	116.00	128.00	-9.48	น้อย	ลดลง
5. เจ้าพระยา	C.2	ค่ายจิระประวัติ อำเภอเมือง จังหวัดนครสวรรค์	26.20	3,590	17.70	230.00	237.00	-8.50	น้อย	ลดลง
	C.13	ท้ายเขื่อนเจ้าพระยา อำเภอสรรพยา จังหวัดชัยนาท	16.34	2,840	5.38	60.00	60.00	-10.96	น้อย	ทรงตัว
6. ป่าสัก	S.28	ท้ายเขื่อนป่าสักชลสิทธิ์ อำเภอพัฒนานิคม จังหวัดลพบุรี	31.46	1,175	17.14	***	***	-14.32	N/A	N/A
	S.26	ท้ายเขื่อนพระรามหก อำเภอท่าเรือ จังหวัดพระนครศรีอยุธยา	8.00	800	0.58	***	***	-7.42	N/A	N/A
	S.5	รพ.ปิฎกมาธิราชอุทิศ อำเภอพระนครศรีอยุธยา จังหวัดพระนครศรีอยุธยา	4.70	1,400	0.85	**	**	-3.85	N/A	N/A
7. มูล	M.6A	บ้านสะตึก อำเภอสตึก จังหวัดบุรีรัมย์	6.00	440	-0.21	***	***	-6.21	N/A	N/A
	M.182	บ้านสีลาน อำเภอกันทรารมย์ จังหวัดศรีสะเกษ	10.60	1,540	3.35	***	***	-7.25	N/A	N/A
	M.7	สะพานเสรีประชาธิปไตย อำเภอเมือง จังหวัดอุบลราชธานี	7.00	2,300	1.92	32.00	28.00	-5.08	น้อย	เพิ่มขึ้น
8. ซี	E.20A	บ้านบ้านพิทายาด อำเภอมหาชนะชัย จังหวัดยโสธร	10.00	1,000	2.11	0.20	0.00	-7.89	น้อย	เพิ่มขึ้น
	B.9	บ้านสระเห็ด อำเภอท่ายาง จังหวัดเพชรบุรี	6.60	400	2.04	7.60	7.60	-4.56	น้อย	ทรงตัว
	B.6A	สะพานท่าเกวียน อำเภอแก่งกระจาน จังหวัดเพชรบุรี	6.00	260	0.71	1.60	1.05	-5.29	น้อย	เพิ่มขึ้น
9. เพชรบุรี	B.15	สะพานเทศบาล อำเภอเมือง จังหวัดเพชรบุรี	5.10	150	0.68	4.46	4.46	-4.42	น้อย	ทรงตัว

2.2 สภาพน้ำในอ่างเก็บน้ำขนาดกลาง (ข้อมูล วันที่ 21 ก.ค. 62)

ข้อมูลวันที่ 21 กรกฎาคม 2562															
สรุปอ่างขนาดกลางที่มีปริมาณในช่วง <=30 % และ >100 %															
<=30 %				31 - 50 %				>50-100%				>100 %			
ภาค	จำนวน	สขป.	จำนวน	ภาค	จำนวน	สขป.	จำนวน	ภาค	จำนวน	สขป.	จำนวน	ภาค	จำนวน	สขป.	จำนวน
เหนือ	35	1	15	เหนือ	22	1	0	เหนือ	18	1	0	เหนือ	0	1	0
		2	11			2	14			2	14			2	0
		3	3			3	1			3	1			3	0
		4	6			4	7			4	3			4	0
ตะวันออกเฉียงเหนือ	121	5	22	ตะวันออกเฉียงเหนือ	64	5	19	ตะวันออกเฉียงเหนือ	33	5	12	ตะวันออกเฉียงเหนือ	0	5	0
		6	40			6	11			6	1			6	0
		7	14			7	18			7	15			7	0
		8	45			8	16			8	5			8	0
ตะวันออก	15	9	15	ตะวันออก	15	9	15	ตะวันออก	21	9	21	ตะวันออก	0	9	0
กลาง	11	10	10	กลาง	8	10	7	กลาง	3	10	2	กลาง	0	10	0
		11	0			11	0			11	0			11	0
		12	1			12	1			12	1			12	0
ตะวันตก	2	13	2	ตะวันตก	1	13	1	ตะวันตก	4	13	4	ตะวันตก	0	13	0
ใต้	3	14	1	ใต้	15	14	4	ใต้	21	14	12	ใต้	0	14	0
		15	2			15	5			15	6			15	0
		16	0			16	6			16	2			16	0
		17	0			17	0			17	1			17	0
รวม	187	รวม	187	รวม	125	รวม	125	รวม	100	รวม	100	รวม	0	รวม	0
รวมทั้งหมด 412 แห่ง															

2.4 การจัดสรรน้ำฤดูฝน (ข้อมูล วันที่ 21 ก.ค. 62)

อ่างเก็บน้ำ	แผน (ล้าน ลบ.ม.)	ผล (ล้าน ลบ.ม.)	คงเหลือ (ล้าน ลบ.ม.)
ทั่วประเทศ	31,010	9,373 (30%)	21,637 (70%)
เจ้าพระยา (4 เขื่อน)	4,400	3,805 (86%)	595 (14%)

สรุปการบริหารจัดการน้ำทั่วประเทศ

1. ต้นฤดูฝน ปี 2562 (วันที่ 1 พ.ค.62) มีปริมาณน้ำใช้การทั่วประเทศ รวมทั้งสิ้น 18,626 ล้าน ลบ.ม. ปัจจุบัน (21 ก.ค.62) มีปริมาณน้ำใช้การรวม 12,280 ล้าน ลบ.ม. ปริมาณน้ำระบาย จำนวน 126.60 ล้าน ลบ.ม. คงเหลือปริมาณน้ำใช้การรวม 9,253 ล้าน ลบ.ม. (18,626 - 9,373)

2. วางแผนจัดสรรน้ำฤดูฝน ปี 61/62 (1 พ.ค.62 – 31 ต.ค.62) ทั้งสิ้น จำนวน 31,010 ล้าน ลบ.ม. ตามลำดับความสำคัญดังนี้ เพื่ออุปโภค-บริโภค 2,310 ล้าน ลบ.ม. อุตสาหกรรม 446 ล้าน ลบ.ม. รักษาระบบนิเวศน์และอื่นๆ 6,438 ล้าน ลบ.ม. และ เกษตร 21,816 ล้าน ลบ.ม.

3. ผลการจัดสรรน้ำฤดูฝน (1 พ.ค.62 – 21 ก.ค.62) จัดสรรน้ำแล้ว 9,373 ล้าน ลบ.ม. คงเหลือจากแผนการจัดสรรน้ำฤดู 21,637 ล้าน ลบ.ม. (31,010 – 9,373)

สรุปการบริหารจัดการน้ำในเขตพื้นที่ลุ่มเจ้าพระยา

1. ต้นฤดูฝน ปี2562 (วันที่ 1 พ.ค.62) มีปริมาณน้ำใช้การจาก 4 เขื่อนหลัก รวมทั้งสิ้น 5,123 ล้าน ลบ.ม. (เขื่อนภูมิพล เขื่อนสิริกิติ์ เขื่อนป่าสักชลสิทธิ์ และเขื่อนแควน้อยบำรุงแดน) ปัจจุบัน (21 ก.ค.62) มีปริมาณน้ำใช้การรวม 1,463 ล้าน ลบ.ม. ปริมาณน้ำระบาย จำนวน 44.87 ล้าน ลบ.ม. คงเหลือปริมาณน้ำใช้การรวม 1,318 ล้าน ลบ.ม. (5,123 – 3,805)

2. วางแผนจัดสรรน้ำ 4 เขื่อนหลักเจ้าพระยาฤดูฝน ปี 2562 (1 พ.ค.62 – 31 ต.ค.62) ทั้งสิ้น จำนวน 4,400 ล้าน ลบ.ม.

3. ผลการจัดสรรน้ำฤดูฝน (1 พ.ค.62 – 21 ก.ค.62) จัดสรรน้ำแล้ว 3,805 ล้าน ลบ.ม. คงเหลือจากแผนการจัดสรรน้ำฤดูฝน 595 ล้าน ลบ.ม. (4,400 – 3,805)

3. วิเคราะห์สถานการณ์

3.1 คาดการณ์ปริมาณฝนจากกรมอุตุนิยมวิทยา (3 วันล่วงหน้า)

- วันที่ 22 ก.ค.62 (วันที่ 22 ก.ค.62 เวลา 07.00 น.– 23 ก.ค.62 เวลา 07.00 น.) มีฝนตกปานกลาง (10.1 มม.-35.0 มม.) บริเวณพื้นที่ จ.หนองบัวลำภู จ.หนองคาย จ.บึงกาฬ จ.สกลนคร จ.มุกดาหาร จ.กาฬสินธุ์ จ.อุดรธานี จ.นครพนม จ.ศรีสะเกษ จ.อุบลราชธานี จ.สระแก้ว จ.จันทบุรี จ.ตราด จ.ระยอง จ.กาญจนบุรี จ.นราธิวาส ภาคเหนือ และภาคกลาง มีฝนตกหนัก (35.1 มม.-90.0 มม.) บริเวณพื้นที่ จ.จันทบุรี จ.สุรินทร์ จ.ศรีสะเกษ จ.อุบลราชธานี จ.นครพนม จ.สกลนคร จ.ตาก จ.เชียงใหม่ และ จ.กาญจนบุรี

- วันที่ 23 ก.ค.62 (วันที่ 23 ก.ค. 62 เวลา 07.00 น.– 24 ก.ค.62 เวลา 07.00 น.) มีฝนตกปานกลาง (10.1 มม.-35.0 มม.) บริเวณพื้นที่ จ.หนองบัวลำภู จ.นครพนม จ.มุกดาหาร จ.กาฬสินธุ์ จ.ร้อยเอ็ด จ.มหาสารคาม จ.ยโสธร จ.อุบลราชธานี จ.อำนาจเจริญ จ.เลย จ.อุดรธานี จ.นครศรีธรรมราช จ.พัทลุง จ.สตูล จ.สงขลา จ.ยะลา และภาคเหนือ **ฝนตกหนัก** (35.1 มม.-90.0 มม.) บริเวณพื้นที่ จ.เชียงราย จ.เชียงใหม่ จ.น่าน จ.อุบลราชธานี จ.พัทลุง และจ.สงขลา

- วันที่ 24 ก.ค.62 (วันที่ 24 ก.ค. 62 เวลา 07.00 น.– 25 ก.ค.62 เวลา 07.00 น.) มีฝนตกปานกลาง (10.1 มม.-35.0 มม.) บริเวณพื้นที่ จ.สมุทรสาคร จ.นครปฐม จ.กรุงเทพมหานคร จ.เลย จ.หนองคาย จ.อุดรธานี จ.กาฬสินธุ์ จ.มุกดาหาร จ.อำนาจเจริญ จ.อุบลราชธานี จ.พิษณุโลก จ.กาญจนบุรี จ.เพชรบูรณ์ และภาคเหนือ **มีฝนตกหนัก** (35.1 มม.-90.0 มม.) บริเวณพื้นที่ จ.แม่ฮ่องสอน จ.ตาก จ.เชียงใหม่ จ.เชียงราย จ.น่าน จ.ลำปาง มีฝนตกหนักมาก (มากกว่า 90.0 มม.) บริเวณพื้นที่ จ.น่าน จ.ลำปาง จ.แม่ฮ่องสอน จ.เชียงใหม่

3.2 คาดการณ์ปริมาณน้ำ (วันที่ 23 ก.ค.62)

คาดการณ์ปริมาณน้ำไหลผ่านลุ่มน้ำปิงที่สถานี P.17 อ.บรรพตพิสัย จ.นครสวรรค์ จะมีปริมาณน้ำไหลผ่าน 160.00 ลบ.ม./วินาที มี**แนวโน้มลดลง** ส่วนลุ่มน้ำน่านที่สถานี N.67 อ.ชุมแสง จ.นครสวรรค์ จะมีปริมาณน้ำไหลผ่าน 113.00 ลบ.ม./วินาที มี**แนวโน้มลดลง**โดยจะทำให้ในลุ่มน้ำเจ้าพระยาที่สถานี C.2 อ.เมืองนครสวรรค์ จ.นครสวรรค์ จะมีปริมาณน้ำผ่าน 228.00 ลบ.ม./วินาที มี**แนวโน้มลดลง**

4. รายงานสถานการณ์ค่าความเค็ม (ข้อมูล วันที่ 21 ก.ค.62)

แม่น้ำ	สถานีเฝ้าระวัง	เกณฑ์เฝ้าระวัง (กรัม/ลิตร)	ค่าความเค็ม (กรัม/ลิตร)
เจ้าพระยา	ประปาสำแล	0.25	0.19
ปราจีน-บางปะกง	ปราจีนบุรี	2.00	0.09
ท่าจีน	ปากคลองจินดา	0.75	0.26
แม่กลอง	ปากคลองดำเนินสะดวก	2.00	0.13

5. สรุปผลการวิเคราะห์สถานการณ์

สถานการณ์น้ำท่าในลำน้ำสายหลักต่างๆ ทั่วประเทศ อยู่ในเกณฑ์ปกติ

6. ข้อปฏิบัติ

1. บริหารจัดการน้ำให้เป็นไปตามแผนที่กำหนดโดยเคร่งครัด
2. ติดตามสถานการณ์น้ำ ระดับน้ำ ปริมาณน้ำ และคุณภาพน้ำ อย่างใกล้ชิด โดยหากเกิดเหตุการณ์ ให้สรุปรายงานมายังศูนย์ปฏิบัติการน้ำอัจฉริยะ (SWOC) โดยช่องทาง e-mail : wmsc.1460@gmail.com และ Line : SWOC CENTER โดยด่วน