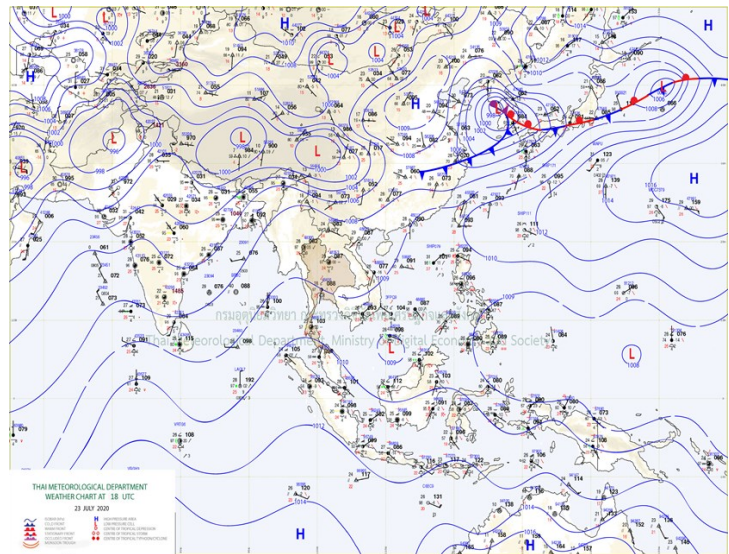
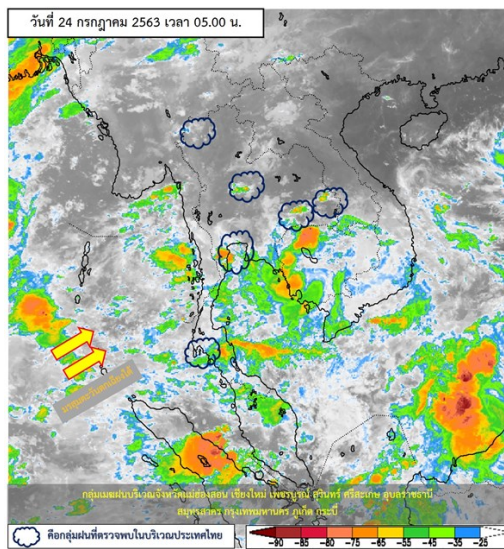




รายงานสรุปศูนย์ปฏิบัติการน้ำอัจฉริยะ
เรื่อง สถานการณ์น้ำและการเฝ้าระวัง
ประจำวันศุกร์ที่ 24 กรกฎาคม พ.ศ. 2563

1. สภาพอากาศและปริมาณฝน

1.1 สภาพอากาศ (กรมอุตุนิยมวิทยา)



คลื่นกระแสลมฝ่ายตะวันออกเคลื่อนเข้าปกคลุมภาคตะวันออกเฉียงเหนือตอนล่าง ภาคตะวันออก และอ่าวไทย สำหรับมรสุมตะวันตกเฉียงใต้กำลังอ่อนยังคงพัดปกคลุมทะเลอันดามัน และประเทศไทย ทำให้บริเวณภาคตะวันออกเฉียงเหนือตอนล่าง ภาคตะวันออก และภาคใต้มีฝนตกหนักบางแห่ง

1.2 สภาพฝน

ปริมาณฝนสูงสุด 5 อันดับ จากสำนักงานทรัพยากรน้ำแห่งชาติ เวลา 07.00 น. วันที่ 23 ก.ค.63 ถึงเวลา 07.00 น. วันที่ 24 ก.ค.63 ตามลำดับ ดังนี้

1. อ.ลานสกา จ.นครศรีธรรมราช	วัดปริมาณฝนได้	72.8	มม.
2. อ.พรหมคีรี จ.นครศรีธรรมราช	วัดปริมาณฝนได้	68.5	มม.
3. อ.เมืองอุตรดิตถ์ จ.อุตรดิตถ์	วัดปริมาณฝนได้	64.0	มม.
4. อ.เขาสวนกวาง จ.ขอนแก่น	วัดปริมาณฝนได้	61.5	มม.
5. อ.ท่าแพ จ.ชุมพร	วัดปริมาณฝนได้	54.8	มม.

2. สถานการณ์น้ำท่าและสภาพน้ำในอ่างเก็บน้ำ

2.1 สถานการณ์น้ำท่าในลุ่มน้ำต่างๆ (24 ก.ค. 63 เวลา 06.00 น.)

แม่น้ำ	สถานี	ที่ตั้งสถานี			ตลิ่ง ม.	ความจุ ม. ³ /วิ.	ระดับน้ำ ม.	ปริมาณน้ำ		ต่ำ(-) สูง(+) กว่าตลิ่ง	อยู่ใน เกณฑ์	แนวโน้ม
								วันนี้ ม. ³ /วิ.	เมื่อวาน ม. ³ /วิ.			
1. ปิง	P.1	สะพานนารัฐ	อำเภอเมือง	จังหวัดเชียงใหม่	3.70	445	1.14	4.00	5.56	-2.56	น้อย	ลดลง
	P.7A	สะพานบ้านห้วยยาง	อำเภอเมือง	จังหวัดกำแพงเพชร	5.34	3,000	0.31	80.08	94.51	-5.03	น้อย	ลดลง
	P.17	บ้านท่าจั่ว	อำเภอบรรพตพิสัย	จังหวัดนครสวรรค์	39.80	2,990	34.08	27.00	28.00	-5.72	น้อย	ลดลง
2. วัง	W.1C	สะพานเสตุวารี	อำเภอเมือง	จังหวัดลำปาง	5.20	651	0.28	6.10	1.34	-4.92	น้อย	ทรงตัว
3. ยม	Y.1C	สะพานบ้านน้ำโค้ง	อำเภอเมือง	จังหวัดแพร่	8.20	993	-0.08	1.34	1.34	-8.28	น้อย	ทรงตัว
4. น่าน	N.1	น้ำสำนักงานป่าไม้	อำเภอเมือง	จังหวัดน่าน	7.00	1,217	0.67	73.50	63.65	-6.33	น้อย	เพิ่มขึ้น
	N.5A	สะพานเอกาทศรถ	อำเภอเมือง	จังหวัดพิษณุโลก	10.37	1,365	1.02	91.70	108.30	-9.35	น้อย	ลดลง
	N.67	สะพานบ้านเกษไชโย	อำเภอชุมแสง	จังหวัดนครสวรรค์	28.30	1,579	18.75	115.00	132.00	-9.55	น้อย	ลดลง
5. เจ้าพระยา	C.2	ค่ายจิรประวัติ	อำเภอเมือง	จังหวัดนครสวรรค์	26.20	3,590	16.91	135.00	149.00	-9.29	น้อย	ลดลง
	C.13	ท้ายเขื่อนเจ้าพระยา	อำเภอสรรพยา	จังหวัดชัยนาท	16.34	2,840	5.38	60.00	60.00	-10.96	น้อย	ทรงตัว
6. ป่าสัก	S.28	ท้ายเขื่อนป่าสักชลสิทธิ์	อำเภอพัฒนานิคม	จังหวัดลพบุรี	31.46	1,175	16.74	6.00	1.00	-14.72	น้อย	เพิ่มขึ้น
7. มูล	M.7	สะพานเสรีประชาธิปไตย	อำเภอเมือง	จังหวัดอุบลราชธานี	7.00	2,300	2.08	21.48	20.43	-4.92	น้อย	เพิ่มขึ้น
8. ชี	E.20A	บ้านบ้านฟ้าหายด	อำเภอห้วยชนะชัย	จังหวัดยโสธร	10.00	1,220	2.84	16.48	16.81	-7.16	น้อย	ลดลง
	B.9	บ้านสารเหนือ	อำเภอท่ายาง	จังหวัดเพชรบูรณ์	6.60	355	2.16	9.70	9.70	-4.44	น้อย	ทรงตัว
	B.6A	สะพานท่าเกวียน	อำเภอแก่งกระจาน	จังหวัดเพชรบูรณ์	6.00	260	0.60	1.00	1.15	-5.40	น้อย	ลดลง
9. เพชรบูรณ์	B.15	สะพานเทศบาล	อำเภอเมือง	จังหวัดเพชรบูรณ์	5.40	150	0.67	4.29	5.14	-4.73	น้อย	ลดลง
	X.44	คลองอุตตะนา	อำเภอหาดใหญ่	จังหวัดสงขลา	7.40	534	0.61	22.30	30.10	-6.79	น้อย	ลดลง
	X.170	บ้านคลองลำ	อำเภอศรีนครินทร์	จังหวัดพัทลุง	25.20	290	20.95	8.75	6.50	-4.25	น้อย	เพิ่มขึ้น
11. ภาคใต้ฝั่งตะวันออก	X.180	สะพานเทศบาล	อำเภอเมือง	จังหวัดชุมพร	3.80	193	0.71	36.30	56.20	-3.09	ปกติ	ลดลง
	X.119A	สะพานสันติ	อำเภอสุโขทัย	จังหวัดนครราชสีมา	8.20	203	4.30	31.00	30.70	-3.90	ปกติ	เพิ่มขึ้น
	X.53A	คลองชุมพร	อำเภอเมือง	จังหวัดชุมพร	9.30	143	4.75	28.25	3.80	-4.55	ปกติ	เพิ่มขึ้น
	X.212	คลองหลังสวน	อำเภอหลังสวน	จังหวัดชุมพร	6.00	1,460	0.46	112.00	88.00	-5.54	น้อย	เพิ่มขึ้น
12. ภาคใต้ฝั่งตะวันตก	X.234	บ้านป่าหมาก	อำเภอเมือง	จังหวัดตรัง	6.40	426	2.35	109.00	94.50	-4.05	ปกติ	เพิ่มขึ้น

○ น้ำใช้การทั้งประเทศ (อ่างเก็บน้ำขนาดใหญ่) ณ วันที่ 24 กรกฎาคม 2563

- ปี 2559 มีน้ำ 8,793 ล้าน ลบ.ม. คิดเป็น 19%
- ปี 2562 มีน้ำ 10,677 ล้าน ลบ.ม. คิดเป็น 23%
- ปี 2563 มีน้ำ 6,794 ล้าน ลบ.ม. คิดเป็น 14%
- ปี 2563 **น้อยกว่า** ปี 2559 จำนวน 1,999 ล้าน ลบ.ม.
- ปี 2563 **น้อยกว่า** ปี 2562 จำนวน 3,883 ล้าน ลบ.ม.

○ น้ำใช้การในลุ่มเจ้าพระยา ณ วันที่ 24 กรกฎาคม 2563

- ปี 2559 มีน้ำ 2,163 ล้าน ลบ.ม. คิดเป็น 12%
- ปี 2562 มีน้ำ 1,311 ล้าน ลบ.ม. คิดเป็น 7%
- ปี 2563 มีน้ำ 703 ล้าน ลบ.ม. คิดเป็น 4%
- ปี 2563 **น้อยกว่า** ปี 2559 จำนวน 1,460 ล้าน ลบ.ม.
- ปี 2563 **น้อยกว่า** ปี 2562 จำนวน 608 ล้าน ลบ.ม.

2.2 สภาพน้ำใช้การในอ่างเก็บน้ำขนาดใหญ่ (ข้อมูล วันที่ 24 ก.ค. 63)

ชื่อ อ่างเก็บน้ำเขื่อน	ความจุ ที่ รณศ. (ล้าน ม. ³)	ความจุ ที่ รณก. (ล้าน ม. ³)	ความจุน้ำ ใช้การ (ล้าน ม. ³)	ณ วันที่								ไหลลง วันนี้ (ล้าน ม. ³)	ระบาย วันนี้ (ล้าน ม. ³)
				ปี2562				ปี2563					
				ปริมาตร (ล้าน ม. ³)	% รณก.	ปริมาตร (ล้าน ม. ³)	% รณก.	ปริมาตรใช้การ (ล้าน ม. ³)	% รณก.	% ใช้การ			
เหนือ													
ภูมิพล*	13,462	13,462	9,662	4,546	34	3,914	29	114	1	1	5.64	4.00	
สิริกิติ์*	10,508	9,510	6,660	3,288	35	3,254	34	404	4	6	12.54	12.04	
แม่จัดสมบูรณ์ชล	323	265	253	75	28	55	21	42	16	17	0.24	0.00	
แม่กวางอุดมธารา	295	263	249	43	17	72	27	58	22	23	0.34	1.14	
กัวลม	106	106	103	38	35	30	28	26	25	26	0.66	1.63	
กัวคองหมา	209	170	164	43	25	35	20	28	17	17	0.05	0.58	
แควน้อยบำรุงแดน	1,080	939	896	131	14	140	15	97	10	11	0.94	1.73	
แม่มอก	110	110	94	33	30	24	22	8	7	8	0.02	0.02	
ตะวันออกเฉียงเหนือ													
ห้วยหลวง	136	136	129	29	21	25	19	19	14	14	0.03	0.11	
น้ำฮวน	780	520	475	227	44	201	39	156	30	33	0.72	1.72	
น้ำพุง*	200	165	157	32	20	33	20	25	15	16	0.00	0.32	
จุฬารัตน์*	181	164	127	43	26	51	31	14	8	11	0.90	0.00	
อุบลรัตน์*	4,640	2,431	1,850	564	23	308	13	-273	-11	-15	0.12	0.30	
ลำปาว	2,450	1,980	1,880	482	24	594	30	494	25	26	3.56	4.26	
ลำตะคอง	445	314	292	152	48	92	29	69	22	24	0.59	0.00	
ลำพระเพลิง	242	155	154	23	15	35	23	34	22	22	1.29	0.00	
มูลบน	350	141	134	39	28	25	18	18	13	14	0.08	0.04	
ลำแซะ	325	275	268	81	30	37	14	30	11	11	0.14	0.09	
ลำนางรอง	197	121	118	27	22	19	16	16	13	13	0.02	0.00	
สิรินธร*	1,966	1,966	1,135	886	45	1,064	54	233	12	21	6.60	0.00	
กลาง													
ป่าสักชลสิทธิ์	960	960	957	42	4	92	10	89	9	9	0.16	0.43	
ทับเสลา	190	160	143	37	23	32	20	15	9	10	0.00	0.00	
กระเสียว	390	299	259	69	23	56	19	16	5	6	1.01	0.04	
ตะวันตก													
ศรีนครินทร์*	18,770	17,745	7,480	13,535	76	11,891	67	1,626	9	22	6.90	6.98	
วชิราลงกรณ*	11,000	8,860	5,848	4,500	51	3,629	41	617	7	11	2.59	11.14	
ตะวันออก													
ขุนด่านปราการชล	225	224	219	35	16	53	24	49	22	22	0.42	0.12	
คลองสิียด	450	420	390	54	13	48	11	18	4	5	0.00	0.13	
บางพระ	127	117	105	42	36	15	13	3	3	3	0.52	0.24	
หนองปลาไหล	206	164	150	96	59	100	61	86	53	58	2.02	0.00	
ประแสร์	322	295	275	117	40	53	18	33	11	12	1.16	0.00	
นฤปดินทรจินดา	338	295	276	65	22	81	27	61	21	22	0.05	0.00	
ใต้													
แก่งกระจาน	900	710	645	370	52	196	28	131	19	20	1.21	1.56	
ปราณบุรี	490	391	373	195	50	104	27	86	22	23	1.29	0.19	
ราชประภา*	6,144	5,639	4,287	3,433	61	2,716	48	1,364	24	32	2.85	3.71	
บางยาง*	1,590	1,454	1,178	829	57	991	68	714	49	61	6.83	4.05	

ต่ำกว่า 30 %
รวม 31 แห่ง

ตั้งแต่ 31 - 50%
รวม 2 แห่ง

ตั้งแต่ 51-80%
รวม 2 แห่ง

มากกว่า 80%
รวม 0 แห่ง



2.3 สภาพน้ำในอ่างเก็บน้ำ 4 เขื่อนหลักกลุ่มเจ้าพระยา (ข้อมูล วันที่ 24 ก.ค. 63)

สภาพน้ำในอ่างเก็บน้ำ ภูมิพล สิริกิติ์ แควน้อยฯ และป่าสักฯ วันที่ 24 กรกฎาคม 2563

อ่างเก็บน้ำ	ปริมาณน้ำในอ่างฯ		ปริมาณน้ำใช้การได้		ปริมาณน้ำไหลลงอ่างฯ		ปริมาณน้ำระบาย		รับน้ำได้อีก	เปรียบเทียบน้ำใช้การ - น้อยกว่า / + มากกว่า ปี 2559
	ปี 2563	% ความจุ	ปริมาณน้ำ	% ใช้การ	วันนี้	เมื่อวาน	วันนี้	เมื่อวาน		
ภูมิพล	3,914	29	114	1	5.64	8.07	4.00	4.00	9,548	-259
สิริกิติ์	3,254	34	404	6	12.54	12.53	12.04	12.03	6,256	-716
ภูมิพล+สิริกิติ์	7,168	31	518	3	18.18	20.60	16.04	16.03	15,804	-976
แควน้อยฯ	140	15	97	11	0.94	1.22	1.73	1.73	799	-272
ป่าสักชลสิทธิ์	92	10	89	9	0.16	1.02	0.43	0.43	868	-212
รวมทั้งหมด	7,399	30	703	4	19.28	22.84	18.20	18.19	17,472	-1,459

(หน่วย : ล้าน ลบ.ม.)

2.4 สถานการณ์น้ำลุ่มน้ำเจ้าพระยา

แม่น้ำปิง ปริมาณน้ำไหลผ่านที่สถานี P.17 อ.บรรพตพิสัย จ.นครสวรรค์ วัดได้ 27.00 ลบ.ม./วินาที (เมื่อวาน 28.00 ลบ.ม./วินาที) ต่ำกว่าตลิ่ง 5.72 เมตร มี**แนวโน้มลดลง**

แม่น้ำน่าน ปริมาณน้ำไหลผ่านที่สถานี N.67 อ.ชุมแสง จ.นครสวรรค์ วัดได้ 115.00 ลบ.ม./วินาที (เมื่อวาน 132.00 ลบ.ม./วินาที) ต่ำกว่าตลิ่ง 9.55 เมตร มี**แนวโน้มลดลง**

แม่น้ำเจ้าพระยา ปริมาณน้ำไหลผ่านที่สถานี C.2 อ.เมืองนครสวรรค์ วัดได้ 135.00 ลบ.ม./วินาที (เมื่อวาน 149.00 ลบ.ม./วินาที) ต่ำกว่าตลิ่ง 9.29 เมตร มี**แนวโน้มลดลง** และมีปริมาณน้ำไหลผ่านท้ายเขื่อนเจ้าพระยา (C.13) ในอัตรา 60.00 ลบ.ม./วินาที (เมื่อวาน 60.00 ลบ.ม./วินาที) ไหลผ่านสถานีวัดน้ำ C.29A อ.บางไทรมีปริมาณน้ำไหลผ่านเฉลี่ย 60.00 ลบ.ม./วินาที (เมื่อวาน 60.00 ลบ.ม./วินาที)

2.5 สภาพน้ำในอ่างเก็บน้ำขนาดกลาง (ข้อมูล วันที่ 24 ก.ค. 63)

ข้อมูลวันที่ 24 กรกฎาคม 2563															
สรุปอ่างขนาดกลางที่มีปริมาณในช่วง <=30 % และ >80 %															
<=30 %				31 - 50 %				>50-80%				>80 %			
ภาค	จำนวน	สขป.	จำนวน	ภาค	จำนวน	สขป.	จำนวน	ภาค	จำนวน	สขป.	จำนวน	ภาค	จำนวน	สขป.	จำนวน
เหนือ	42	1	9	เหนือ	22	1	4	เหนือ	11	1	2	เหนือ	0	1	0
		2	21			2	12			2	6			2	0
		3	3			3	1			3	1			3	0
		4	9			4	5			4	2			4	0
ตะวันออกเฉียงเหนือ	116	5	26	ตะวันออกเฉียงเหนือ	67	5	16	ตะวันออกเฉียงเหนือ	28	5	9	ตะวันออกเฉียงเหนือ	7	5	2
		6	35			6	11			6	6			6	0
		7	16			7	19			7	9			7	3
		8	39			8	21			8	4			8	2
ตะวันออก	25	9	25	ตะวันออก	15	9	15	ตะวันออก	9	9	9	ตะวันออก	2	9	2
กลาง	15	10	14	กลาง	3	10	3	กลาง	3	10	2	กลาง	1	10	0
		11	0			11	0			11	0			11	0
		12	1			12	0			12	1			12	1
ตะวันตก	3	13	3	ตะวันตก	3	13	3	ตะวันตก	1	13	1	ตะวันตก	0	13	0
ใต้	12	14	8	ใต้	19	14	9	ใต้	7	14	0	ใต้	1	14	0
		15	2			15	4			15	6			15	1
		16	2			16	6			16	0			16	0
		17	0			17	0			17	1			17	0
รวม	213	รวม	213	รวม	129	รวม	129	รวม	59	รวม	59	รวม	11	รวม	11

รวมทั้งหมด 412 แห่ง



2.6 การจัดสรรน้ำฤดูฝนปี 2563

อ่างเก็บน้ำ	แผน (ล้าน ลบ.ม.)	ผลการจัดสรร (ล้าน ลบ.ม.)	คงเหลือ (ล้าน ลบ.ม.)
ทั่วประเทศ (24 ก.ค. 63)	11,975	6,286 (52%)	5,689 (48%)
เจ้าพระยา (4 เขื่อน) (24 ก.ค. 63)	3,250	2,212 (68%)	1,038 (32%)

3. วิเคราะห์สถานการณ์

3.1 คาดการณ์ปริมาณฝนจากแบบจำลองบรรยากาศของกรมอุตุนิยมวิทยา (3 วันล่วงหน้า)

- วันที่ 24 ก.ค. 63 (24 ก.ค. 63 เวลา 07.00 น.– 25 ก.ค. 63 เวลา 07.00 น.) ฝนตกปานกลาง (10.1 – 35.0 มม.) บริเวณพื้นที่ ภาคตะวันออกเฉียงเหนือ ภาคตะวันออก ภาคกลาง ภาคตะวันตก ภาคใต้ จ.ตาก จ.เชียงใหม่ จ.เชียงราย จ.ลำปาง จ.แพร่ จ.น่าน จ.อุตรดิตถ์ และจ.พิษณุโลก ฝนตกหนัก (35.1 – 90.0 มม.) บริเวณพื้นที่ จ.จ.ชัยภูมิ จ.นครราชสีมา จ.นครนายก จ.สระแก้ว และจ.กาญจนบุรี

- วันที่ 25 ก.ค. 63 (25 ก.ค. 63 เวลา 07.00 น.– 26 ก.ค. 63 เวลา 07.00 น.) มีฝนตกปานกลาง (10.1 – 35.0 มม.) บริเวณพื้นที่ ภาคตะวันออกเฉียงเหนือ ภาคกลาง ภาคตะวันตก ภาคใต้ จ.เชียงใหม่ จ.ลำปาง จ.น่าน จ.ตาก จ.สุโขทัย จ.นครนายก จ.ปราจีนบุรี จ.สระแก้ว จ.ฉะเชิงเทรา และจ.ชลบุรี

- วันที่ 26 ก.ค. 63 (26 ก.ค. 63 เวลา 07.00 น.– 27 ก.ค. 63 เวลา 07.00 น.) มีฝนตกปานกลาง (10.1 – 35.0 มม.) บริเวณพื้นที่ กระจายตัวทั่วประเทศไทย ฝนตกหนัก (35.1 – 90.0 มม.) บริเวณพื้นที่ จ.ภูเก็ต จ.กระบี่ จ.ตรัง และจ.สตูล

3.2 คาดการณ์ปริมาณน้ำ (วันที่ 25 ก.ค.63)

คาดการณ์ปริมาณน้ำไหลผ่านลุ่มน้ำปิงที่สถานี P.17 อ.บรรพตพิสัย จ.นครสวรรค์ จะมีปริมาณน้ำไหลผ่าน 27.00 ลบ.ม./วินาที มี**แนวโน้มทรงตัว** ลุ่มน้ำน่านที่สถานี N.67 อ.ชุมแสง จ.นครสวรรค์ จะมีปริมาณน้ำไหลผ่าน 110.00 ลบ.ม./วินาที มี**แนวโน้มลดลง** โดยจะทำให้ในลุ่มน้ำเจ้าพระยาที่สถานี C.2 อ.เมืองนครสวรรค์ จ.นครสวรรค์ จะมีปริมาณน้ำไหลผ่าน 133.00 ลบ.ม./วินาที มี**แนวโน้มลดลง**

4. รายงานสถานการณ์ค่าความเค็ม (ข้อมูล วันที่ 24 ก.ค. 63 เวลา 07:00 น.)

แม่น้ำ	สถานีเฝ้าระวัง	เกณฑ์เฝ้าระวัง (กรัม/ลิตร)	ค่าความเค็ม (กรัม/ลิตร)
เจ้าพระยา	ประปาสำแล	0.25	0.26
ปราจีน-บางปะกง	บางกระเจ็ด	2.00	0.96
ท่าจีน	ปากคลองจินดา	0.75	0.26
แม่กลอง	ปากคลองดำเนินสะดวก	2.00	0.13

5. ข้อปฏิบัติ

1. แนวทางป้องกันการรุกรานของน้ำเค็มในแม่น้ำเจ้าพระยาตอนล่างและแม่น้ำท่าจีน ดังนี้

1.1. สบอ, สขป.12 และสขป.13 ลำเลียงน้ำจากกลุ่มน้ำแม่กลองโดยรับน้ำผ่านคลองจรเข้สามพันลงสู่แม่น้ำท่าจีนผ่านปตร. สองพี่น้องอัตราไม่ต่ำกว่า 30 ลูกบาศก์เมตรต่อวินาทีและจากคลองส่งน้ำสายใหญ่ฝั่งซ้ายผ่านคลองระบายน้ำสายใหญ่ท่าสาร-บางปลาลงสู่แม่น้ำท่าจีนอัตราไม่ต่ำกว่า 35 ลูกบาศก์เมตรต่อวินาที

1.2. สบอ. ประสาน กปน. ดำเนินการตามมติที่หารือร่วมกันเมื่อวันที่ 16 ธันวาคม 2562 งดสูบน้ำเข้าคลองประปาในช่วงที่น้ำทะเลลงเป็น 2 ชั่วโมงดำเนินการเป็นช่วงๆ

1.3. สบอ. ประสานกรุงเทพมหานคร งดสูบน้ำลงสู่แม่น้ำเจ้าพระยา ในช่วงที่น้ำทะเลหนุนสูง

แผนการระบายน้ำเขื่อนภูมิพล ในช่วงวันที่ 22 กรกฎาคม 2563 ถึงวันที่ 28 กรกฎาคม 2563 อัตราเฉลี่ยวันละ 4 ล้านลูกบาศก์เมตร (46 ลูกบาศก์เมตรต่อวินาที) เขื่อนสิริกิติ์ ในช่วงวันที่ 20 กรกฎาคม 2563 ถึงวันที่ 28 กรกฎาคม 2563 อัตราเฉลี่ยวันละ 14 ล้านลูกบาศก์เมตร (162 ลูกบาศก์เมตรต่อวินาที) เขื่อนแควน้อยบำรุงแดน อัตราเฉลี่ยวันละ 1.73 ล้านลูกบาศก์เมตร (20 ลูกบาศก์เมตรต่อวินาที) และเขื่อนป่าสักชลสิทธิ์ อัตราเฉลี่ยวันละ 0.43 ล้านลูกบาศก์เมตร (5 ลูกบาศก์เมตรต่อวินาที) กำหนดการรับน้ำเข้าพื้นที่แต่ละ สขป. ในช่วงวันที่ 21 กรกฎาคม 2563 ถึงวันที่ 28 กรกฎาคม 2563 ดังนี้

2. สขป.3 ควบคุมระดับน้ำเหนือเขื่อนนครสวรรค์ให้อยู่ระหว่าง +47.30 ม.รทก.ถึง + 47.80 ม.รทก. ควบคุมปริมาณน้ำไหลผ่านสถานี N.5A จังหวัดนครสวรรค์ อัตราไม่ต่ำกว่า 100 ลูกบาศก์เมตรต่อวินาทีหรือมากที่สุดและปตร.มะขามสูง ให้อยู่ที่ไม่ต่ำกว่า + 42.30 ม.รทก. รับน้ำเข้าพื้นที่เพาะปลูกกลุ่มต่ำทุ่งบางระกำในอัตรา 20 ลูกบาศก์เมตรต่อวินาทีและพื้นที่อื่นรับน้ำเท่าที่จำเป็นและควบคุมปริมาณน้ำไหลผ่าน

3. สขป.4 รับน้ำเข้าพื้นที่เท่าที่จำเป็น สขป.3 และ สขป. 4 ควบคุมปริมาณน้ำให้ไหลผ่านสถานี C2 จังหวัดนครสวรรค์ ในอัตราไม่ต่ำกว่า 140 ลูกบาศก์เมตรต่อวินาทีให้มากที่สุด

4. สขป.10 รับน้ำเข้าพื้นที่ (รวมการสูบน้ำ) ผ่าน ปตร.มโนรมย์ และปตร.มหาราช อัตรารวม 25 ลูกบาศก์เมตรต่อวินาที และควบคุมปริมาณน้ำไหลผ่านเขื่อนพระรามหกในอัตรา 5 ลูกบาศก์เมตรต่อวินาที และส่งน้ำเข้าพื้นที่ สขป.11 ผ่าน ปตร.พระศรีเสาวภาค และปตร.พระศรีศิลป์ อัตราไม่ต่ำกว่า 10 ลูกบาศก์เมตรต่อวินาที

5. สขป.11 สูบน้ำและเปิดรับน้ำผ่านคลองพระยาบรรลือ อัตราไม่ต่ำกว่า 30 ลูกบาศก์เมตรต่อวินาที ปิดคลองแนวตั้งที่เชื่อมต่อคลองพระยาบรรลือ โดยรักษาระดับน้ำในคลองไม่ให้ต่ำกว่า + 1.20 ม.รทก. ลำเลียงน้ำลงสู่แม่น้ำเจ้าพระยาโดยสูบน้ำที่สถานีสิงหนาท 2 อัตรา 30 ลูกบาศก์เมตรต่อวินาที สูบน้ำและเปิดรับน้ำผ่านคลองพระพิมลอัตราไม่ต่ำกว่า 25 ลูกบาศก์เมตรต่อวินาที ปิดคลองแนวตั้งที่เชื่อมต่อคลองพระพิมล ลำเลียงน้ำผ่านคลองพระพิมลลงสู่แม่น้ำเจ้าพระยาโดย ปตร. และสถานีสูบน้ำบางบัวทอง อัตรา 18 ลูกบาศก์เมตรต่อวินาที และควบคุมเปิดปตร.คลองลัดโพธิ์ ให้ชะลอความเค็มรุกตัว

6. สขป.12 รักษากระดับน้ำเหนือเขื่อนเจ้าพระยาไม่ต่ำกว่า +14.00 ม.รทก. ควบคุมปริมาณน้ำไหลผ่านเขื่อนเจ้าพระยาในอัตรา 60 ลูกบาศก์เมตรต่อวินาที รับน้ำเข้าระบบชลประทานผ่าน ปตร.พลเทพ และปตร.บรมธาตุ

และคลองเล็ก อัตรารวม 40-55 ลูกบาศก์เมตรต่อวินาที ควบคุมปริมาณน้ำไหล ผ่าน ประตูโพธิ์พระยา ในอัตรา 5 ลูกบาศก์เมตรต่อวินาที และส่งน้ำลงสู่พื้นที่ สชป.11 ผ่าน ประตูผักไห่-เจ้าเจ็ด เท่าที่จำเป็น

7. สชป.10 และ 11 ลำเลียงน้ำเพื่อสนับสนุนการอุปโภค-บริโภค สำหรับผลิตน้ำประปา ของการประปาส่วนภูมิภาคสาขาบางคล้า สาขาฉะเชิงเทรา และสาขาบางปะกง ในพื้นที่จังหวัดฉะเชิงเทรา อย่างต่อเนื่อง

แผนการระบายน้ำเขื่อนท่าทุ่งนาและเขื่อนวชิราลงกรณ ในช่วงวันที่ 22 กรกฎาคม 2563 ถึงวันที่ 28 กรกฎาคม 2563 อัตรารวมวันละ 20 ล้านลูกบาศก์เมตร (231 ลูกบาศก์เมตรต่อวินาที) กำหนดรับน้ำเข้าพื้นที่ ในช่วงวันที่ 21 กรกฎาคม 2563 ถึงวันที่ 28 กรกฎาคม 2563 ดังนี้

8. สชป.13 รับน้ำเข้าพื้นที่ตามความเหมาะสม และประสาน กปน. ลำเลียงน้ำผ่านคลองประปา ฝั่งตะวันตก ในอัตรา 25 - 30 ลูกบาศก์เมตรต่อวินาที (รวมความต้องการ กปน.) ลงคลองปลายบาง เพื่อลำเลียง ลงสู่แม่น้ำเจ้าพระยา ในอัตรา 5 - 10 ลูกบาศก์เมตรต่อวินาที