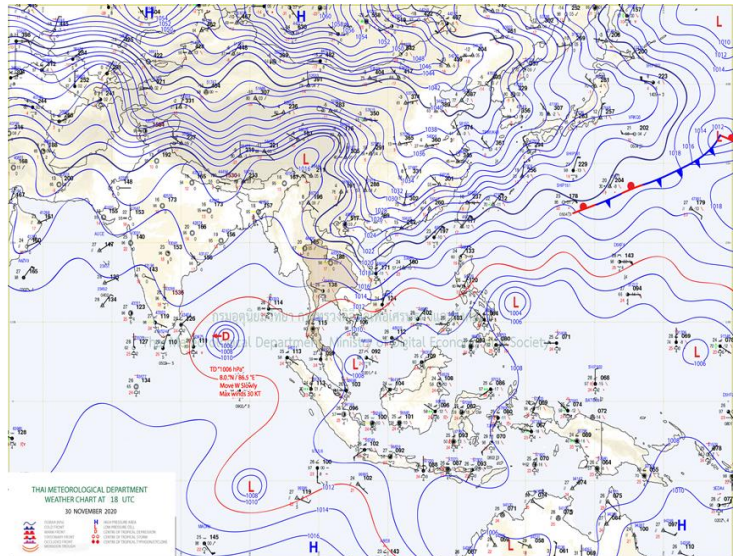
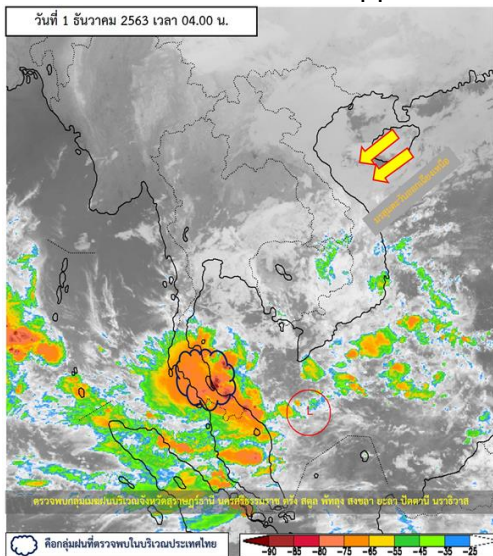




รายงานสรุปศูนย์ปฏิบัติการน้ำอัจฉริยะ
เรื่อง สถานการณ์น้ำและการเฝ้าระวัง
ประจำวันอังคารที่ 1 ธันวาคม พ.ศ. 2563

1. สภาพอากาศและปริมาณฝน

1.1 สภาพอากาศ (กรมอุตุนิยมวิทยา)



บริเวณความกดอากาศสูงหรือมวลอากาศเย็นกำลังค่อนข้างแรงยังคงแผ่ลงมาปกคลุมประเทศไทยตอนบนและทะเลจีนใต้ ทำให้บริเวณดังกล่าวมีอากาศเย็นถึงหนาวกับมีลมแรง ส่วนยอดดอยและยอดภูมีอากาศหนาวถึงหนาวจัด ขอให้ประชาชนบริเวณภาคเหนือ ภาคตะวันออกเฉียงเหนือ และภาคกลางดูแลสุขภาพเนื่องจากสภาพอากาศที่หนาวเย็นลงไว้ด้วยสำหรับมรสุมตะวันออกเฉียงเหนือที่พัดปกคลุมอ่าวไทยและภาคใต้มีกำลังแรง ประกอบกับมีหย่อมความกดอากาศต่ำบริเวณทะเลจีนใต้ตอนล่างจะเคลื่อนเข้าปกคลุมชายฝั่งประเทศมาเลเซีย ลักษณะเช่นนี้ทำให้ภาคใต้มีฝนตกหนักถึงหนักมากบางแห่ง ขอให้ประชาชนบริเวณภาคใต้ระวังอันตรายจากฝนที่ตกหนักถึงหนักมากไว้ด้วย ซึ่งอาจทำให้เกิดน้ำท่วมฉับพลันและน้ำป่าไหลหลากได้

1.2 สภาพฝน

ปริมาณฝนสูงสุด 5 อันดับ จากสำนักงานทรัพยากรน้ำแห่งชาติ เวลา 07.00 น. วันที่ 30 พ.ย.63 ถึงเวลา 07.00 น. วันที่ 1 ธ.ค.63 ตามลำดับ ดังนี้

1. อ.งหรา จ.พัทลุง	วัดปริมาณฝนได้	172.6	มม.
2. อ.เมืองนครศรีธรรมราช จ.นครศรีธรรมราช	วัดปริมาณฝนได้	158.7	มม.
3. อ.สินครินทร์ จ.พัทลุง	วัดปริมาณฝนได้	136.6	มม.
4. อ.ป่าบอน จ.พัทลุง	วัดปริมาณฝนได้	136.4	มม.
5. อ.ชะอวด จ.นครศรีธรรมราช	วัดปริมาณฝนได้	133.0	มม.

2. สถานการณ์น้ำท่าและสภาพน้ำในอ่างเก็บน้ำ

2.1 สถานการณ์น้ำท่าในลุ่มน้ำต่างๆ (ข้อมูล วันที่ 1 ธ.ค. 63 เวลา 06.00 น.)

แม่น้ำ	สถานี	ที่ตั้งสถานี	ตลิ่ง	ความจุ	ระดับน้ำ	ปริมาณน้ำ		ต่ำ(-) สูง(+) กว่าตลิ่ง	อยู่ใน เกณฑ์	แนวโน้ม	
						วันนี้	เมื่อวาน				
			ม.	ม. ³ / วิ.	ม.	ม. ³ / วิ.	ม. ³ / วิ.				
1. ปิง	P.1	สะพานนารัฐ อำเภอเมือง	จังหวัดเชียงใหม่	3.70	445	1.29	11.25	14.35	-2.41	น้อย	ลดลง
	P.7A	สะพานบ้านห้วยยาง อำเภอเมือง	จังหวัดกำแพงเพชร	5.34	3,000	0.26	69.74	67.84	-5.08	น้อย	เพิ่มขึ้น
	P.17	บ้านท่าวี อำเภอพรพตพิสัย	จังหวัดนครสวรรค์	39.80	2,990	33.97	27.00	26.00	-5.83	น้อย	เพิ่มขึ้น
2. วัง	W.1C	สะพานเสตุวารี อำเภอเมือง	จังหวัดลำปาง	5.20	651	-0.73	0.17	0.15	-5.93	น้อย	ทรงตัว
3. ยม	Y.1C	สะพานบ้านน้ำโค้ง อำเภอเมือง	จังหวัดแพร่	8.20	993	0.08	4.54	4.54	-8.12	น้อย	ทรงตัว
4. น่าน	N.1	หน้าสำนักงานป่าไม้ อำเภอเมือง	จังหวัดน่าน	7.00	1,217	-0.03	16.50	16.50	-7.03	น้อย	ทรงตัว
	N.5A	สะพานเอกาทศรถ อำเภอเมือง	จังหวัดพิษณุโลก	10.37	1,365	2.48	220.30	167.00	-7.89	ปกติ	เพิ่มขึ้น
น่าน	N.67	สะพานบ้านเกษไชย อำเภอชุมแสง	จังหวัดนครสวรรค์	28.30	1,579	18.80	141.00	128.00	-9.50	น้อย	เพิ่มขึ้น
	C.2	ค่ายจิรประวัติ อำเภอเมือง	จังหวัดนครสวรรค์	26.20	3,590	16.71	186.00	186.00	-9.49	น้อย	ทรงตัว
5. เจ้าพระยา	C.13	ท้ายเขื่อนเจ้าพระยา อำเภอสรรพยา	จังหวัดชัยนาท	16.34	2,840	5.51	70.00	70.00	-10.83	น้อย	ทรงตัว
6. ป่าสัก	S.28	ท้ายเขื่อนป่าสักชลสิทธิ์ อำเภอพัฒนานิคม	จังหวัดลพบุรี	31.46	1,175	16.63	3.00	3.00	-14.83	น้อย	ทรงตัว
7. มูล	M.7	สะพานเสรีประชาธิปไตย อำเภอเมือง	จังหวัดอุบลราชธานี	7.00	2,300	3.61	679.50	715.50	-3.39	ปกติ	ลดลง
8. ชี	E.20A	บ้านบ้านฟ้าหายาด อำเภอมหาชนะชัย	จังหวัดยโสธร	10.00	1,220	3.93	89.89	91.27	-6.07	น้อย	ลดลง
9. เพชรบุรี	B.9	บ้านสาระเห็ด อำเภอท่ายาง	จังหวัดเพชรบุรี	6.60	355	2.20	10.50	10.90	-4.40	น้อย	ลดลง
	B.6A	สะพานท่าเกวียน อำเภอแก่งกระจาน	จังหวัดเพชรบุรี	6.00	260	0.66	1.30	1.30	-5.34	น้อย	ทรงตัว
	B.15	สะพานเทศบาล อำเภอเมือง	จังหวัดเพชรบุรี	5.40	150	0.65	3.95	4.29	-4.75	น้อย	ลดลง
10. ทะเลสาบสงขลา	X.44	คลองอู่ตะเภา อำเภอหาดใหญ่	จังหวัดสงขลา	7.40	534	2.19	92.50	86.00	-5.21	ปกติ	เพิ่มขึ้น
	X.170	บ้านคลองลำ อำเภอศรีนครินทร์	จังหวัดพัทลุง	25.20	290	21.43	28.35	23.85	-3.77	น้อย	เพิ่มขึ้น
11. ภาคใต้ฝั่งตะวันออก	X.180	สะพานเทศบาล อำเภอเมือง	จังหวัดชุมพร	3.80	193	0.75	37.50	33.30	-3.05	ปกติ	เพิ่มขึ้น
	X.119A	สะพานสันตติ อำเภอสุโขทัย-ลก	จังหวัดนครราชสีมา	8.20	203	8.86	255.00	287.50	0.66	ท่วม	ลดลง
	X.53A	คลองชุมพร อำเภอเมือง	จังหวัดชุมพร	9.30	143	2.41	2.10	2.30	-6.89	น้อย	ลดลง
	X.212	คลองหลังสวน อำเภอหลังสวน	จังหวัดชุมพร	6.00	1,460	0.63	129.30	113.00	-5.37	น้อย	เพิ่มขึ้น
	X.234	บ้านป่าหมาก อำเภอเมือง	จังหวัดตรัง	6.40	426	2.86	139.60	140.20	-3.54	ปกติ	ลดลง

○ น้ำใช้การทั่วประเทศ (อ่างเก็บน้ำขนาดใหญ่) ณ วันที่ 1 ธันวาคม 2563

- ปี 2559 มีน้ำ 27,052 ล้าน ลบ.ม. คิดเป็น 58%
- ปี 2562 มีน้ำ 22,519 ล้าน ลบ.ม. คิดเป็น 48%
- ปี 2563 มีน้ำ 20,629 ล้าน ลบ.ม. คิดเป็น 44%
- ปี 2563 **น้อยกว่า** ปี 2559 จำนวน 6,423 ล้าน ลบ.ม.
- ปี 2563 **น้อยกว่า** ปี 2562 จำนวน 1,890 ล้าน ลบ.ม.

○ น้ำใช้การในลุ่มเจ้าพระยา ณ วันที่ 1 ธันวาคม 2563

- ปี 2559 มีน้ำ 10,184 ล้าน ลบ.ม. คิดเป็น 56%
- ปี 2562 มีน้ำ 4,948 ล้าน ลบ.ม. คิดเป็น 27%
- ปี 2563 มีน้ำ 5,829 ล้าน ลบ.ม. คิดเป็น 32%
- ปี 2563 **น้อยกว่า** ปี 2559 จำนวน 4,355 ล้าน ลบ.ม.
- ปี 2563 **มากกว่า** ปี 2562 จำนวน 881 ล้าน ลบ.ม.

2.2 สภาพน้ำใช้การในอ่างเก็บน้ำขนาดใหญ่ (ข้อมูล วันที่ 1 ธ.ค. 63)

อ่างเก็บน้ำเขื่อน	ความจุ ที่ รณส. (ล้าน ม. ³)	ความจุ ที่ รณก. (ล้าน ม. ³)	ความจุน้ำ ใช้การ (ล้าน ม. ³)	ณ วันที่								ไหลลง วันนี้ (ล้าน ม. ³)	ระบาย วันนี้ (ล้าน ม. ³)
				ปี2562		ปี2563							
				ปริมาณ (ล้าน ม. ³)	% รณก.	ปริมาณ (ล้าน ม. ³)	% รณก.	ปริมาณใช้การ (ล้าน ม. ³)	% รณก.	% ใช้การ			
เหนือ													
ภูมิพล*	13,462	13,462	9,662	5,787	43	5,666	42	1,866	14	19	3.67	6.50	
สิริกิติ์*	10,508	9,510	6,660	5,073	53	5,667	60	2,817	30	42	5.67	17.11	
แม่จัดสมบูรณ์ชล	323	265	253	156	59	144	55	132	50	52	0.06	0.07	
แม่กวางอุดมธารา	295	263	249	72	28	113	43	99	38	40	0.16	0.04	
กัวลม	106	106	103	56	53	64	60	60	57	59	0.95	0.12	
กัวคองหมา	209	170	164	113	66	90	53	84	49	51	0.00	0.97	
แควน้อยบำรุงแดน	1,080	939	896	477	51	442	47	399	42	45	0.63	3.02	
แม่มอก	110	110	94	36	33	44	40	28	26	30	0.00	0.02	
รวมภาคเหนือ	26,093	24,825	17,987	11,771	47	12,230	49	5,485	22	30	11.14	27.85	
ตะวันออกเฉียงเหนือ													
ห้วยหลวง	136	136	129	66	49	64	47	57	42	44	0.00	0.11	
น้ำอูน	780	520	475	298	57	246	47	201	39	42	0.21	0.21	
น้ำพุง*	200	165	157	90	54	89	54	81	49	52	0.08	0.00	
จุฬารัตน์*	181	164	127	47	29	156	95	119	73	94	0.13	0.00	
อุบลรัตน์*	4,640	2,431	1,850	539	22	1,598	66	1,017	42	55	1.75	0.30	
ลำปาว	2,450	1,980	1,880	1,546	78	986	50	886	45	47	0.00	0.06	
ลำตะคอง	445	314	292	166	53	358	114	335	107	115	0.57	0.17	
ลำพระเพลิง	242	155	154	26	17	155	100	153	99	100	0.12	0.16	
มูลบน	350	141	134	51	36	147	104	140	99	104	0.37	0.47	
ลำแซะ	325	275	268	92	34	242	88	235	86	88	0.19	0.03	
ลำน้ำรอง	197	121	118	25	20	101	83	97	80	82	0.08	0.00	
สิรินธร*	1,966	1,966	1,135	1,818	92	1,760	90	929	47	82	2.89	2.00	
รวมภาคตอน.	11,911	8,368	6,676	4,763	57	5,902	71	4,251	51	63	6.37	3.51	
กลาง													
ป่าสักชลสิทธิ์	960	960	957	307	32	751	78	748	78	78	0.00	1.13	
ทับเสลา	190	160	143	37	23	145	91	128	80	90	0.00	0.00	
กระเสียว	390	299	259	62	21	203	68	163	54	63	0.00	0.02	
รวมภาคกลาง	1,540	1,419	1,135	407	29	1,099	77	1,039	73	76	0.00	1.15	
ตะวันตก													
ศรีนครินทร์*	18,770	17,745	7,480	15,308	86	13,342	75	3,077	17	41	6.17	7.03	
วชิราลงกรณ์*	11,000	8,860	5,848	7,393	83	4,852	55	1,840	21	31	4.96	7.02	
รวมภาคตะวันตก	29,770	26,605	13,328	22,701	85	18,194	68	4,917	18	37	11.13	14.05	
ตะวันออก													
ขุนด่านปราการชล	225	224	219	190	85	222	99	218	97	99	0.07	0.08	
คลองสิียด	450	420	390	136	32	203	48	173	41	44	0.00	1.68	
บางพระ	127	117	105	62	53	83	71	71	61	68	0.68	0.24	
หนองปลาไหล	206	164	150	83	50	173	106	160	97	106	0.42	0.00	
ประแสร์	322	295	275	137	46	232	79	212	72	77	0.00	0.04	
นฤปดินทรจินดา	338	295	276	257	87	243	82	223	76	81	0.08	0.00	
รวมภาคตะวันออก	1,668	1,515	760	865	57	1,156	76	1,057	70	75	1.26	2.04	
ใต้													
แก่งกระจาน	900	710	645	495	70	545	77	480	68	74	1.01	1.73	
ปราณบุรี	490	391	373	287	73	360	92	343	88	92	0.76	0.97	
รัชชประภา*	6,144	5,639	4,287	3,831	68	3,678	65	2,327	41	54	3.37	1.67	
บางลาจ*	1,590	1,454	1,178	903	62	1,007	69	730	50	62	7.46	6.02	
รวมภาคใต้	9,124	8,194	6,447	5,515	67	5,591	68	3,880	47	60	12.59	10.38	
รวมทั้งประเทศ	80,106	70,926	46,333	46,021	65	44,171	62	20,629	29	44	42.49	58.99	

ต่ำกว่า 30 %
รวม 2 แห่ง

ตั้งแต่ 31 - 50%
รวม 9 แห่ง

ตั้งแต่ 51-80%
รวม 12 แห่ง

มากกว่า 80%
รวม 12 แห่ง

2.3 สภาพน้ำในอ่างเก็บน้ำ 4 เขื่อนหลักกลุ่มเจ้าพระยา (ข้อมูล วันที่ 1 ธ.ค. 63)

สภาพน้ำในอ่างเก็บน้ำ ภูมิพล สิริกิติ์ แควน้อยฯ และป่าสักฯ วันที่ 1 ธันวาคม 2563

อ่างเก็บน้ำ	ปริมาณน้ำในอ่างฯ		ปริมาณน้ำใช้การได้		ปริมาณน้ำไหลลงอ่างฯ		ปริมาณน้ำระบาย		รับน้ำได้อีก ปี 2563	เปรียบเทียบน้ำใช้การ - น้อยกว่า / + มากกว่า ปี 2559
	ปี 2563	% ความจุ	ปริมาณน้ำ	% ใช้การ	วันนี้	เมื่อวาน	วันนี้	เมื่อวาน		
ภูมิพล	5,666	42	1,866	19	3.67	3.76	6.50	6.50	7,796	-1,568
สิริกิติ์	5,667	60	2,817	42	5.67	1.56	17.11	17.05	3,843	-2,068
ภูมิพล+สิริกิติ์	11,332	49	4,682	29	9.34	5.32	23.61	23.55	11,640	-3,636
แควน้อยฯ	442	47	399	45	0.63	0.91	3.02	3.02	497	-513
ป่าสักชลสิทธิ์	751	78	748	78	0.00	0.00	1.13	1.13	210	-206
รวมทั้งหมด	12,525	50	5,829	32	9.97	6.23	27.76	27.70	12,346	-4,356

(หน่วย : ล้าน ลบ.ม.)

2.4 สถานการณ์น้ำลุ่มน้ำเจ้าพระยา

แม่น้ำปิง ปริมาณน้ำไหลผ่านที่สถานี P.17 อ.บรรพตพิสัย จ.นครสวรรค์ วัดได้ 27.00 ลบ.ม./วินาที (เมื่อวาน 26.00 ลบ.ม./วินาที) ต่ำกว่าตลิ่ง 5.83 เมตร มี**แนวโน้มทรงตัว**

แม่น้ำน่าน ปริมาณน้ำไหลผ่านที่สถานี N.67 อ.ชุมแสง จ.นครสวรรค์ วัดได้ 141.00 ลบ.ม./วินาที (เมื่อวาน 128.00 ลบ.ม./วินาที) ต่ำกว่าตลิ่ง 9.50 เมตร มี**แนวโน้มเพิ่มขึ้น**

แม่น้ำเจ้าพระยา ปริมาณน้ำไหลผ่านที่สถานี C.2 อ.เมืองนครสวรรค์ วัดได้ 186.00 ลบ.ม./วินาที (เมื่อวาน 186.00 ลบ.ม./วินาที) ต่ำกว่าตลิ่ง 9.49 เมตร มี**แนวโน้มทรงตัว** และมีปริมาณน้ำไหลผ่านท้ายเขื่อนเจ้าพระยา (C.13) ในอัตรา 70.00 ลบ.ม./วินาที (เมื่อวาน 70.00 ลบ.ม./วินาที) ไหลผ่านสถานีวัดน้ำ C.29A อ.บางไทร มีปริมาณน้ำไหลผ่านเฉลี่ย 66.00 ลบ.ม./วินาที (เมื่อวาน 117.00 ลบ.ม./วินาที)

2.5 สภาพน้ำในอ่างเก็บน้ำขนาดกลาง (ข้อมูล วันที่ 1 ธ.ค. 63)

ข้อมูลวันที่ 1 ธันวาคม 2563																								
สรุปอ่างขนาดกลางที่มีปริมาณในช่อง <= 30 % 31 - 50 % >50-80% >80 - 100 % และ >100 %																								
ภาค	จำนวน	สขป.	จำนวน	31 - 50 %				>50-80%				>80 - 100 %				>100 %								
				ภาค	จำนวน	สขป.	จำนวน	ภาค	จำนวน	สขป.	จำนวน	ภาค	จำนวน	สขป.	จำนวน	ภาค	จำนวน	สขป.	จำนวน					
เหนือ	25		1	5	เหนือ	14		1	2	เหนือ	13		1	5	เหนือ	15		1	3	เหนือ	8		1	0
			2	15				2	9				2	3				2	9				2	3
			3	1				3	2				3	0				3	1				3	1
			4	4				4	1				4	5				4	2				4	4
ตะวันออก เฉียงเหนือ	11		5	5	ตะวันออก เฉียงเหนือ	35		5	17	ตะวันออก เฉียงเหนือ	50		5	14	ตะวันออก เฉียงเหนือ	84		5	15	ตะวันออก เฉียงเหนือ	38		5	2
			6	1				6	6				6	18				6	24				6	3
			7	3				7	11				7	11				7	17				7	5
			8	2				8	1				8	7				8	28				8	28
ตะวันออก	2		9	2	ตะวันออก	3		9	3	ตะวันออก	12		9	12	ตะวันออก	24		9	24	ตะวันออก	10		9	10
กลาง	3		10	3	กลาง	1		10	1	กลาง	5		10	4	กลาง	11		10	10	กลาง	2		10	1
			11	0				11	0				11	0				11	0				11	0
			12	0				12	0				12	1				12	1				12	1
ตะวันตก	0		13	0	ตะวันตก	1		13	1	ตะวันตก	0		13	0	ตะวันตก	3		13	3	ตะวันตก	3		13	3
ใต้	3		14	3	ใต้	2		14	0	ใต้	15		14	6	ใต้	13		14	7	ใต้	6		14	1
			15	0				15	0				15	4				15	5				15	4
			16	0				16	2				16	4				16	1				16	1
			17	0				17	0				17	1				17	0				17	0
รวม	44	รวม	44	รวม	56	รวม	56	รวม	95	รวม	95	รวม	150	รวม	150	รวม	150	รวม	67	รวม	67	รวม	67	

รวมทั้งหมด 412 แห่ง

2.6 สรุปผลการจัดสรรน้ำฤดูแล้งปี 2563/64 (1 พ.ย. 63 – 30 เม.ย. 64) ข้อมูล ณ 1 ธ.ค. 63

อ่างเก็บน้ำ	แผน (ล้าน ลบ.ม.)	ผลจัดสรรน้ำ (ล้าน ลบ.ม.)	คงเหลือ (ล้าน ลบ.ม.)
ทั้งประเทศ	15,701	2,542 (16%)	13,159 (84%)
เจ้าพระยา (4 เขื่อน)	4,000	529 (13%)	3,471 (87%)

3. วิเคราะห์สถานการณ์

3.1 คาดการณ์ปริมาณฝนจากแบบจำลองบรรยากาศจากกรมอุตุนิยมวิทยา (3วันล่วงหน้า)

- วันที่ 01 ธ.ค. 63 (01 ธ.ค. 63 เวลา 07.00 น. – 02 ธ.ค. 63 เวลา 07.00 น.) มีฝนตกปานกลาง (10.1 – 35.0 มม.) บริเวณพื้นที่ภาคใต้ จ.ชุมพร จ.สุราษฎร์ธานี จ.พังงา จ.กระบี่ จ.นครศรีธรรมราช จ.ตรัง จ.พัทลุง จ.สตูล จ.สงขลา จ.ปัตตานี จ.ยะลา และจ.นราธิวาส มีฝนตกหนัก (35.1-90.0 มม.) บริเวณพื้นที่ จ.สุราษฎร์ธานี จ.นครศรีธรรมราช จ.ตรัง จ.พัทลุง จ.สงขลา จ.ปัตตานี และจ.นราธิวาส มีฝนตกหนัก (มากกว่า 90 มม.) บริเวณพื้นที่ จ.นครศรีธรรมราช จ.พัทลุง จ.สงขลา จ.ปัตตานี จ.ยะลา และ จ.นราธิวาส

- วันที่ 02 พ.ย. 63 (02 ธ.ค.63 เวลา 07.00 น. – 03 ธ.ค. 63 เวลา 07.00 น.) มีฝนตกปานกลาง (10.1 – 35.0 มม.) บริเวณพื้นที่ภาคใต้ จ.ชุมพร จ.สุราษฎร์ธานี จ.พังงา จ.ภูเก็ต จ.กระบี่ จ.นครศรีธรรมราช จ.ตรัง จ.พัทลุง จ.สตูล จ.สงขลา จ.ปัตตานี จ.ยะลา และจ.นราธิวาส มีฝนตกหนัก (35.1-90.0 มม.) บริเวณพื้นที่ จ.สุราษฎร์ธานี จ.กระบี่ จ.นครศรีธรรมราช จ.พัทลุง จ.สงขลา จ.ปัตตานี จ.ยะลา และจ.นราธิวาส มีฝนตกหนัก (มากกว่า 90 มม.) บริเวณพื้นที่ จ.ปัตตานี และจ.นราธิวาส

- วันที่ 03 พ.ย. 63 (03 ธ.ค.63 เวลา 07.00 น. – 04 ธ.ค. 63 เวลา 07.00 น.) มีฝนตกปานกลาง (10.1 – 35.0 มม.) บริเวณพื้นที่ภาคใต้ จ.ชุมพร จ.สุราษฎร์ธานี จ.นครศรีธรรมราช จ.ตรัง จ.พัทลุง จ.สงขลา จ.ปัตตานี และจ.นราธิวาส มีฝนตกหนัก (35.1-90.0 มม.) บริเวณพื้นที่ จ.ชุมพร จ.พัทลุง และจ.สงขลา

3.2 คาดการณ์ปริมาณน้ำ (วันที่ 2 ธ.ค. 63)

คาดการณ์ปริมาณน้ำไหลผ่านลุ่มน้ำปิงที่สถานี P.17 อ.บรรพตพิสัย จ.นครสวรรค์ จะมีปริมาณน้ำไหลผ่าน 29.00 ลบ.ม./วินาที มีแนวโน้มเพิ่มขึ้น ลุ่มน้ำน่านที่สถานี N.67 อ.ชุมแสง จ.นครสวรรค์ จะมีปริมาณน้ำไหลผ่าน 156.00 ลบ.ม./วินาที มีแนวโน้มเพิ่มขึ้น โดยจะทำให้ในลุ่มน้ำเจ้าพระยาที่สถานี C.2 อ.เมืองนครสวรรค์ จ.นครสวรรค์ จะมีปริมาณน้ำไหลผ่าน 190.00 ลบ.ม./วินาที มีแนวโน้มเพิ่มขึ้น

4. รายงานสถานการณ์ค่าความเค็ม (ข้อมูล วันที่ 1 ธ.ค. 63 เวลา 07:00 น.)

แม่น้ำ	สถานีเฝ้าระวัง	เกณฑ์เฝ้าระวัง (กรัม/ลิตร)	ค่าความเค็ม (กรัม/ลิตร)
เจ้าพระยา	ประปาสำแล	0.25	0.16
ปราจีน-บางปะกง	บางกระเจ็ด	2.00	0.11
ท่าจีน	ปากคลองจินดา	0.75	0.37
แม่กลอง	ปากคลองดำเนินสะดวก	2.00	0.18

5. สถานการณ์อุทกภัย และการให้ความช่วยเหลือ

สถานการณ์อุทกภัยจำนวน 4 จังหวัด ได้แก่ จังหวัดนครศรีธรรมราช พัทลุง ตรัง และนราธิวาส กรมชลประทานให้ความช่วยเหลือพื้นที่ประสบอุทกภัย แบ่งเป็น เครื่องสูบน้ำ จำนวน 33 เครื่อง เครื่องผลักดันน้ำ จำนวน 23 เครื่อง และอื่น ๆ

การให้ความช่วยเหลืออุทกภัย (พื้นที่ภาคใต้) ปี 2563 กรมชลประทาน									
ที่	จังหวัด	สชป.	การช่วยเหลือ						
			เครื่องสูบน้ำ (เครื่อง)	เครื่องผลักดัน น้ำ (เครื่อง)	กาลักน้ำ (ชุด)	รถแบ็คโฮ (คัน)	รถบรรทุก (คัน)	รถเข็น (คัน)	อื่นๆ
1	นครศรีธรรมราช	15	17	9	-	-	-	-	-
2	สุราษฎร์ธานี	15	-	-	-	-	-	-	-
3	พัทลุง	16	4	10	-	-	-	-	ไฮโดรโฟล์ 1 เครื่อง
4	นราธิวาส	17	12	4	-	-	-	-	-
รวมการช่วยเหลือ			33	23	0	0	0	0	