



ภาคผนวก

สถานการณ์น้ำและการเฝ้าระวัง (SWOC)

วันที่ 17 มีนาคม 2562

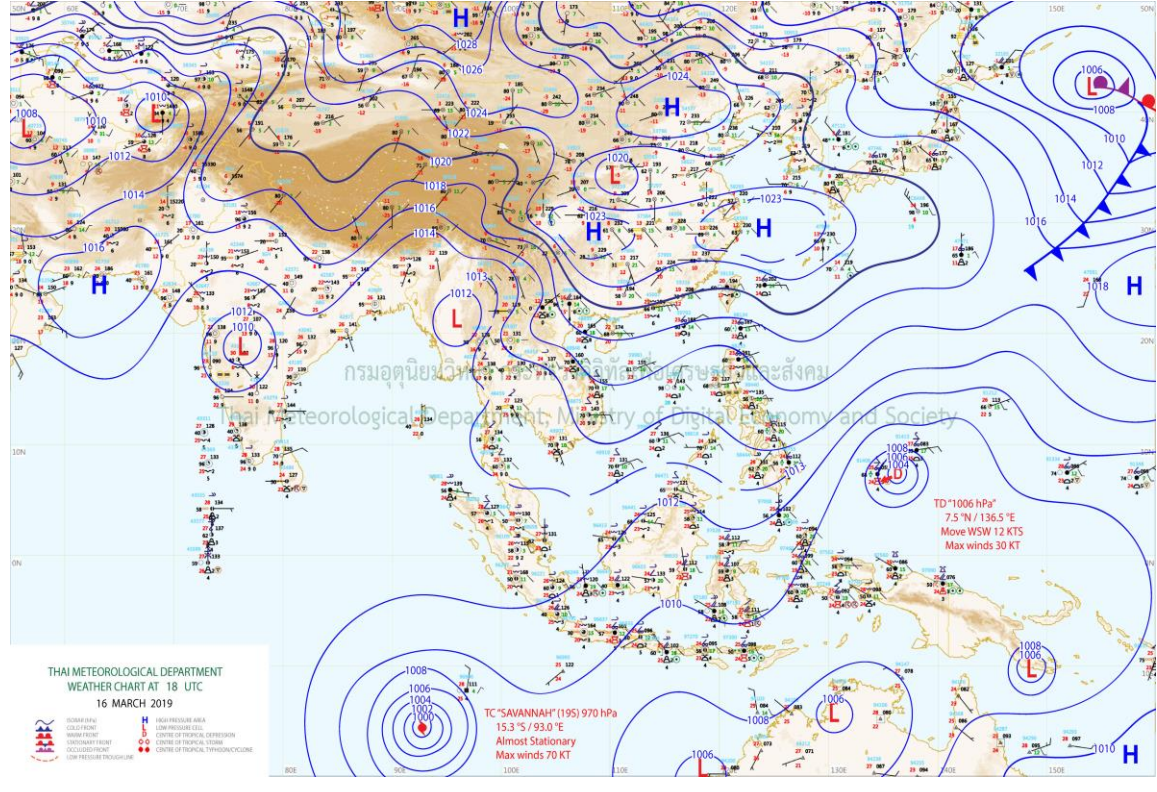
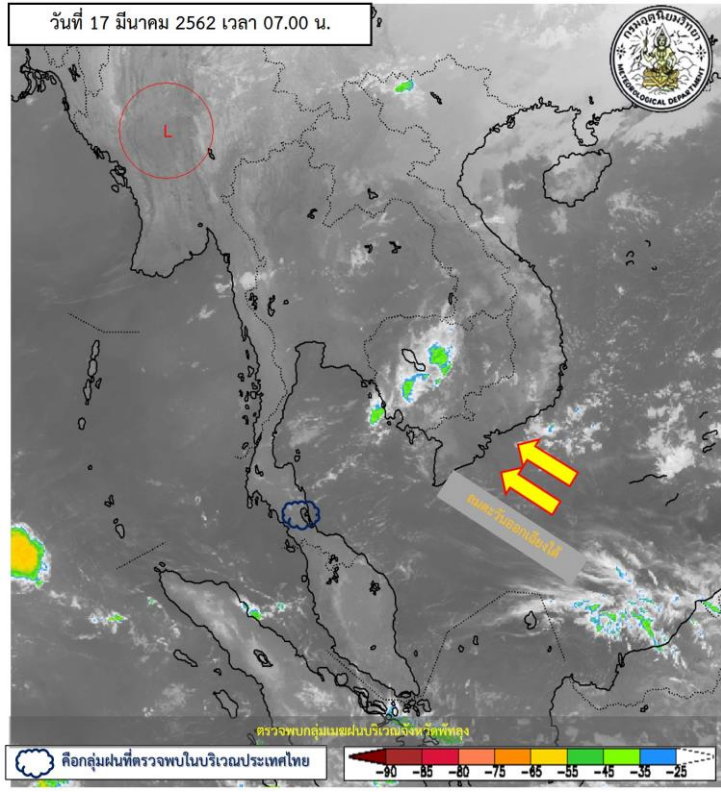
กรมชลประทาน

ศูนย์ปฏิบัติการน้ำอัจฉริยะ (SWOC)





สภาพภูมิอากาศ ประจำวันที่ 17 มีนาคม 2562



ประกาศกรมอุตุนิยมวิทยา "พายุฤดูร้อนบริเวณประเทศไทยตอนบน (มีผลกระทบถึงวันที่ 19 มีนาคม 2562)" ฉบับที่ 10 ลงวันที่ 17 มีนาคม 2562 เวลา 05.00 น. เนื่องจากบริเวณความกดอากาศสูงจากประเทศจีนจะแผ่ลงมาปกคลุมประเทศไทยตอนบนและทะเลจีนใต้ ในขณะที่ประเทศไทยตอนมื่ออากาศร้อน ส่งผลให้ช่วงวันที่ 17-19 มี.ค.62 ประเทศไทยตอนบนจะมีพายุฤดูร้อนเกิดขึ้น โดยมีลักษณะของพายุฝนฟ้าคะนอง ลมกระโชกแรง และมีลูกเห็บตกบางพื้นที่ในภาคเหนือ ภาคตะวันออกเฉียงเหนือตอนล่าง ภาคกลาง และภาคตะวันออก

ปริมาณฝนสูงสุด 5 ลำดับ

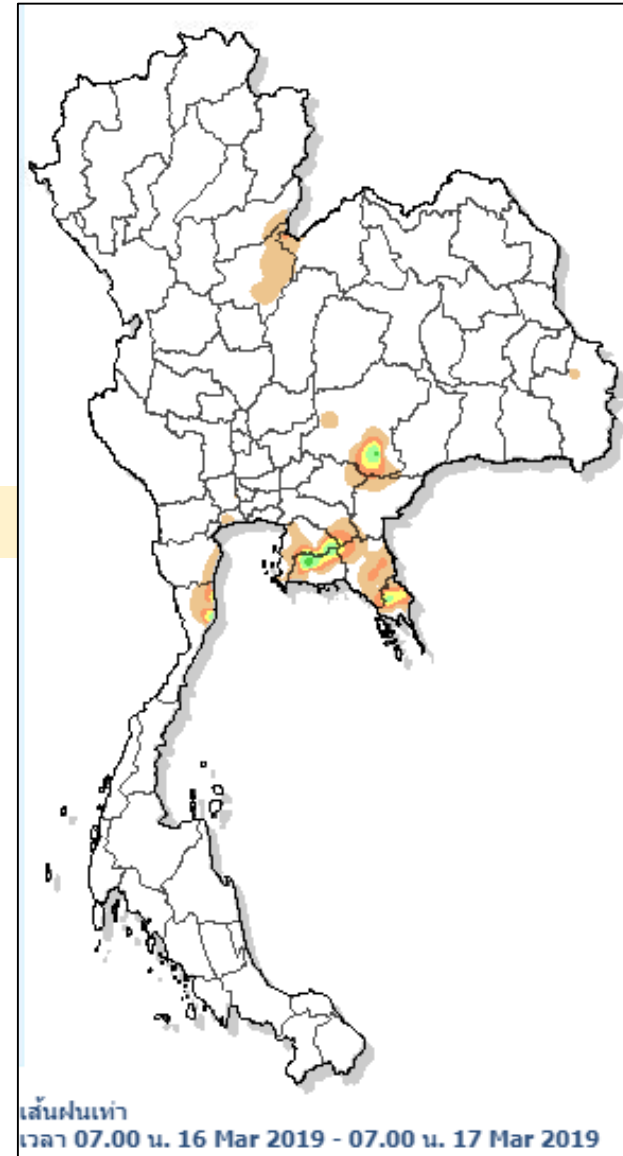
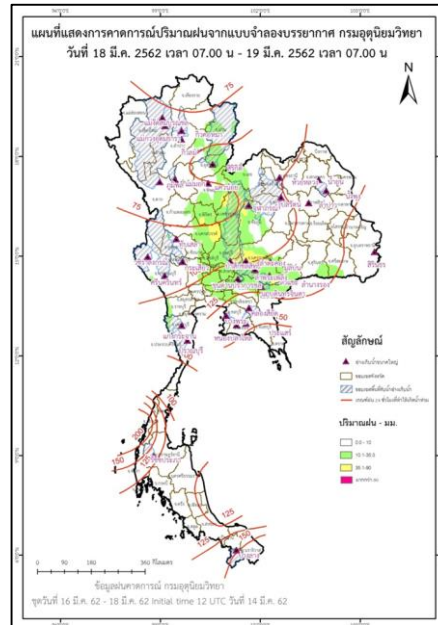
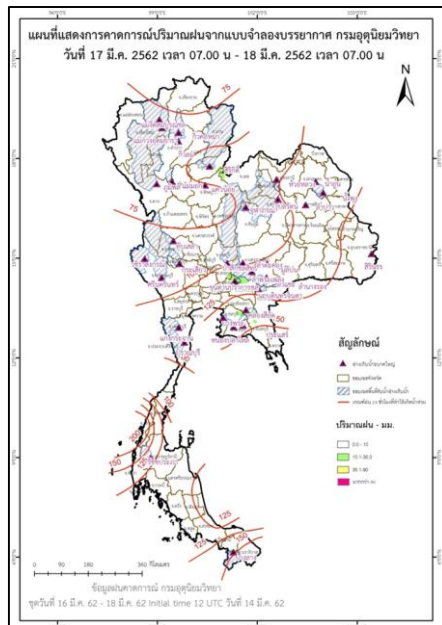
ปริมาณฝนสะสมรายตำบล วันที่ 17 มี.ค. 2562 เวลา 07.00 น. - วันที่ 18 มี.ค. 2562 เวลา 07.00 น.

สถานี	จังหวัด	ปริมาณฝน (มม.)	ความรุนแรง
ต.หนองบัว อ.บ้านค่าย	ระยอง	31.5	ฝนปานกลาง
ต.ละหาร อ.ปลวกแดง	นครราชสีมา	31.0	ฝนปานกลาง
ต.โคกกระชาย อ.ครบุรี	นครราชสีมา	30.5	ฝนปานกลาง
ต.เขาน้อย อ.เขาชะเมา	ระยอง	25.5	ฝนปานกลาง
ต.ทุ่งนนทรี อ.เขาสมิง	ตราด	21.0	ฝนปานกลาง

หมายเหตุ เกณฑ์ปริมาณฝนกรมอุตุนิยมวิทยา

ฝนตกหนักมาก (>90 มม.) ฝนตกหนัก (35.1-90 มม.) ฝนปานกลาง (10.1-35.0 มม.) ฝนเล็กน้อย (0.1-10.0 มม.) ไม่มีฝน (0 มม.)

แผนที่แสดงการคาดการณ์ปริมาณฝนจากแบบจำลองบรรยากาศ กรมอุตุนิยมวิทยา 16 มี.ค.62 - 19 มี.ค.62

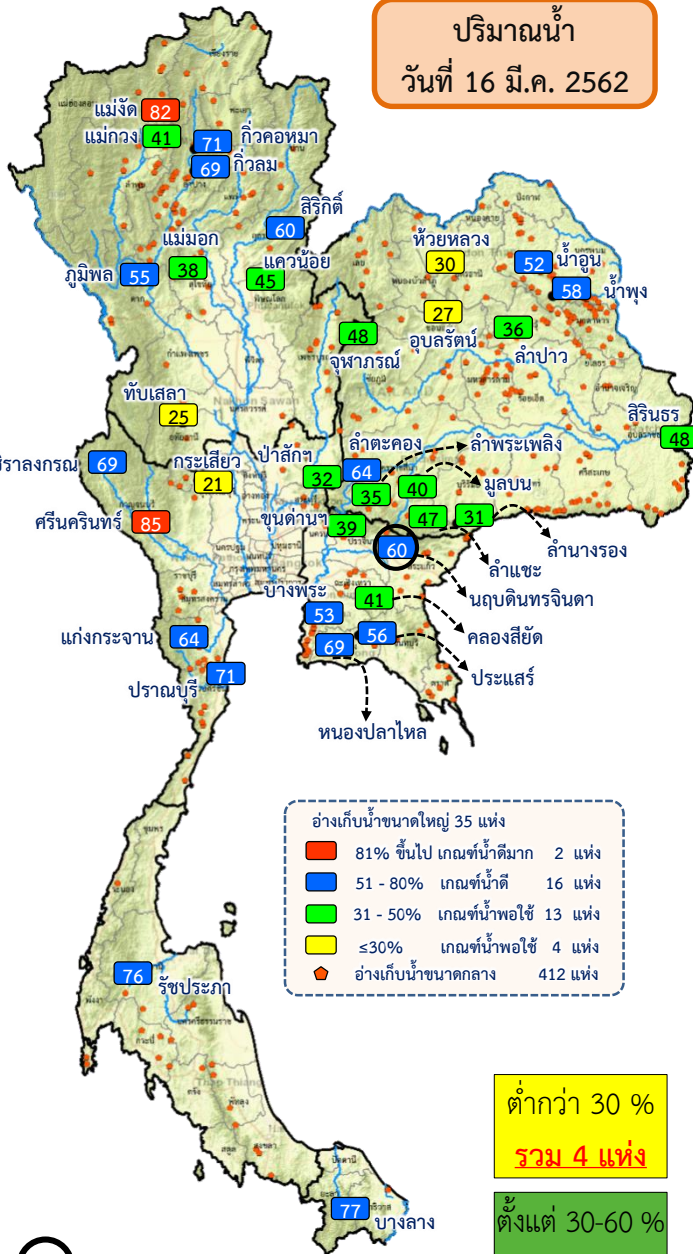


หมายเหตุ ข้อมูลจาก กรมอุตุนิยมวิทยา



สรุปอ่างขนาดใหญ่ที่เกิน UPPER RULE CURVE และ อ่างใหญ่ ที่มีปริมาตรต่ำกว่า 30% และ ระหว่าง 30 - 60%

(ข้อมูล วันที่ 16 มีนาคม 2562)



อ่างขนาดใหญ่ที่เกิน UPPER RULE CURVE

ลำดับ	ชื่ออ่างเก็บน้ำ	ความจุที่ รณส. (ล้าน ม. ³)	ความจุที่ รณก. (ล้าน ม. ³)	ณ วันที่		ไหลลง วันนี้ (ล้าน ม. ³)	ระบาย วันนี้ (ล้าน ม. ³)	+สูง / - ต่ำ กว่าเกณฑ์เก็บกักน้ำสูงสุด ณ ช่วงเวลาเดียวกัน (ล้าน ม. ³)
				ปี 2562				
				ปริมาตร (ล้าน ม. ³)	% รณก.			
1	นฤปดินทรจินดา จ.ปราจีนบุรี	338	295	176	60	0.42	1.40	40.93

หมายเหตุ : * เชื่อมที่อยู่ในการดูแลของการไฟฟ้า

(หน่วย : ล้าน ลบ.ม.)

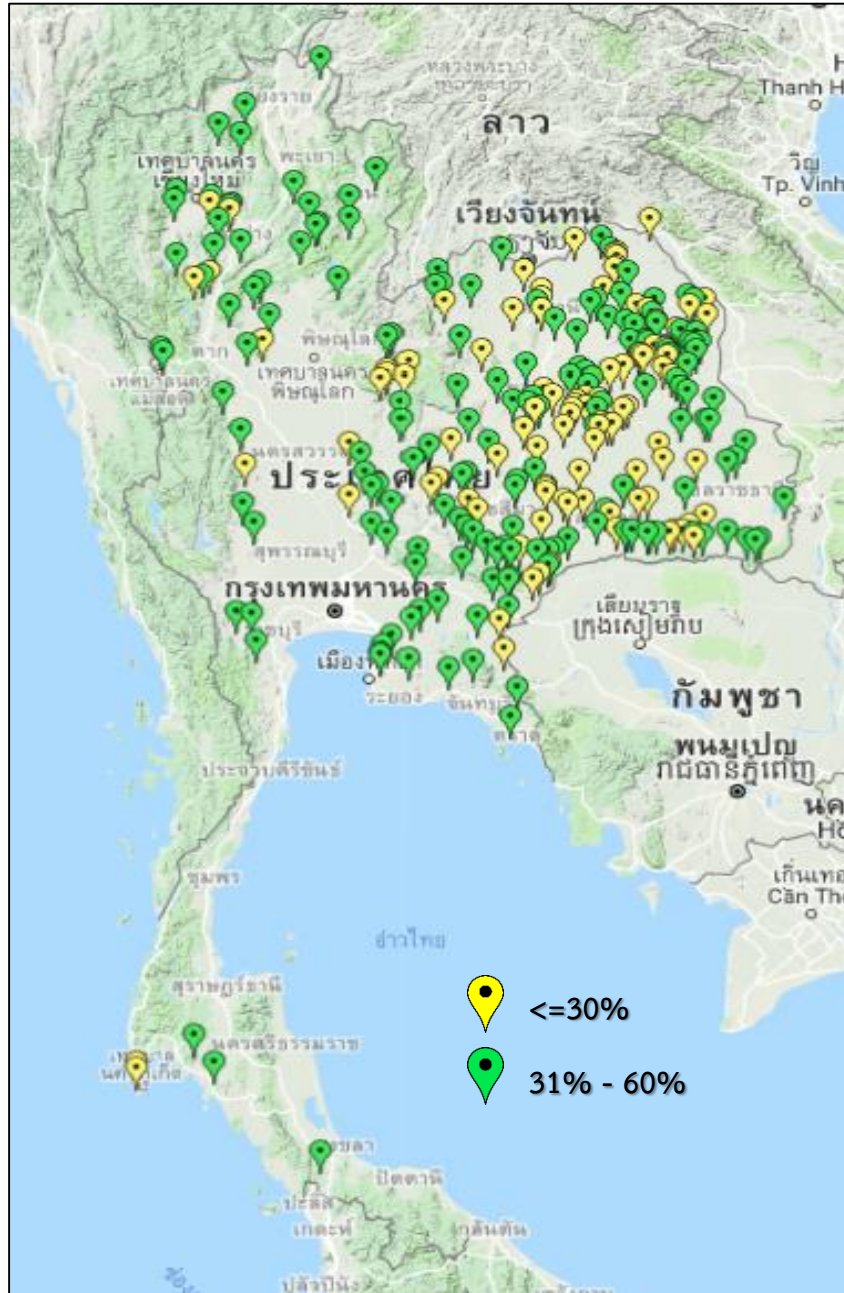
ชื่ออ่างเก็บน้ำ	ความจุที่ รณส. (ล้าน ม. ³)	ความจุที่ รณก. (ล้าน ม. ³)	ความจุ ใช้การ (ล้าน ม. ³)	ณ วันที่				ปริมาณน้ำไหลลง		ปริมาณน้ำระบาย	
				ปี 2562				ค่าเฉลี่ย รวมทั้งปี (ล้าน ม. ³)	วันนี้ (ล้าน ม. ³)	วันนี้ (ล้าน ม. ³)	สะสม ตั้งแต่ 1 ม.ค. 2562 (ล้าน ม. ³)
				ปริมาตร (ล้าน ม. ³)	% รณก.	ปริมาตรใช้การ (ล้าน ม. ³)	% ใช้การ				
เหนือ											
ภูมิพล*	13,462	13,462	9,662	7,399	55	3,599	37	5,617	0.00	22.00	1,609.00
สิริกิติ์*	10,508	9,510	6,660	5,675	60	2,825	42	5,716	2.29	25.56	1,915.09
แม่กวางอุดมธรา	295	263	249	108	41	94	38	190	0.15	1.03	49.87
แควน้อยบำรุงแดน	1,080	939	896	426	45	383	43	1,482	0.00	2.16	247.75
แม่มอก	110	110	94	42	38	26	28	255	0.00	0.00	0.10
ตะวันออกเฉียงเหนือ											
ห้วยหลวง	136	136	129	41	30	34	27	165	0.00	0.16	17.13
น้ำอูน	780	520	475	271	52	226	47	460	0.00	1.74	155.76
น้ำพุง*	200	165	157	96	58	88	56	136	0.00	0.61	17.08
จุฬารัตน์*	181	164	127	79	48	42	33	162	0.02	0.06	45.10
อุบลรัตน์*	4,640	2,431	1,850	653	27	72	4	2,536	0.64	1.20	55.40
ลำปาว	2,450	1,980	1,880	707	36	607	32	2,303	0.73	5.83	403.21
ลำพระเพลิง	242	155	154	54	35	53	34	170	0.00	1.04	20.32
มูลบน	350	141	134	56	40	49	36	96	0.05	0.18	8.86
ลำแซะ	325	275	268	130	47	123	46	203	0.00	0.70	26.01
ลำน้ำรอง	197	121	118	38	31	34	29	51	0.04	0.00	1.19
สิรินธร*	1,966	1,966	1,135	932	47	101	9	1,674	0.00	0.00	84.50
กลาง											
ป่าสักชลสิทธิ์	960	960	957	305	32	302	32	2,438	0.00	2.16	179.98
ทับเสลา	190	160	143	39	25	22	16	140	0.00	0.08	2.39
กระเสียว	390	299	259	63	21	23	9	339	0.00	1.07	8.20
ตะวันออก											
ขุนด่านปราการชล	225	224	219	87	39	83	38	316	0.01	1.56	94.11
คลองสียัด	450	420	390	174	41	144	37	299	0.65	1.50	131.75
บางพระ	127	117	105	61	53	49	47	50	0.00	0.40	18.53
ประแสร์	322	295	275	165	56	145	53	286	0.00	0.71	52.37
นฤปดินทรจินดา	338	295	276	176	60	156	57	391	0.42	1.40	84.38

○ อ่างฯ ที่เกิน UPPER RULE CURVE



สรุปอ่างเก็บน้ำขนาดกลาง ,ปริมาณน้ำไหลลงและระบายอ่างฯ ขนาดใหญ่และขนาดกลาง

(ข้อมูล วันที่ 16 มีนาคม 2562)



สรุปอ่างขนาดกลางที่มีปริมาณในช่วง ≤30 % , >30 - 60 % , >60-100% และ >100 %

ภาค	≤30 %	>30 - 60 %	>60-100%	>100 %
เหนือ	7	32	35	1
ตอน.	83	99	36	0
ตะวันออก	5	21	25	0
กลาง	7	12	3	0
ตะวันตก	0	3	4	0
ใต้	2	4	33	0
รวม	104	171	136	1

รวมทั้งหมด 412 แห่ง

สรุปปริมาณน้ำไหลลงและระบายอ่างฯ ขนาดใหญ่และขนาดกลาง

ภาค	ขนาดใหญ่		ขนาดกลาง		รวม	
	ไหลลง	ระบาย	ไหลลง	ระบาย	ไหลลง	ระบาย
เหนือ	3.20	54.46	0.47	2.41	3.67	56.87
ตอน.	1.48	11.94	1.72	6.54	3.20	18.48
กลาง	0.00	3.31	0.26	1.18	0.26	4.49
ตะวันตก	2.49	36.04	0.69	1.05	3.18	37.09
ตะวันออก	1.08	5.88	0.95	3.28	2.02	9.16
ใต้	3.59	17.52	0.74	2.20	4.32	19.73
รวม	11.83	129.16	4.82	16.66	16.65	145.81

(หน่วย : ล้าน ลบ.ม.)

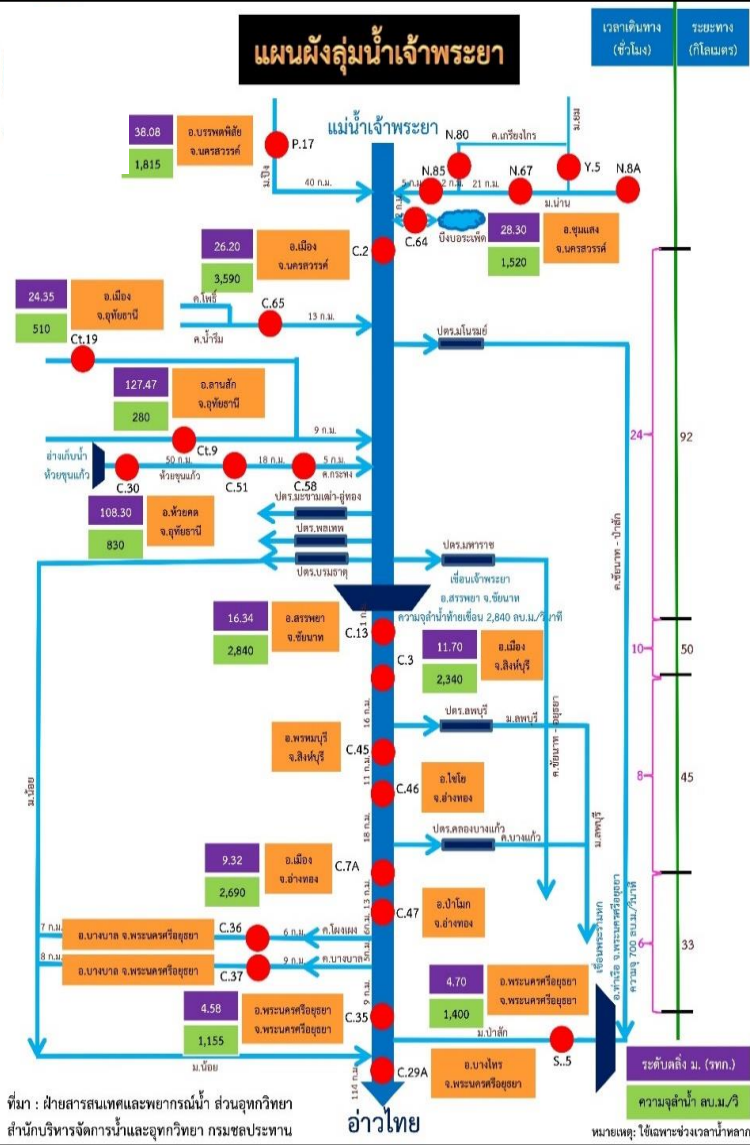


การติดตามสถานการณ์น้ำลุ่มน้ำเจ้าพระยา

ประจำวัน 17 มีนาคม 2562 เวลา 06.00 น.

สภาพน้ำท่า

แผนผังลุ่มน้ำเจ้าพระยา



- แม่น้ำปิง สถานี P.17** อ.บรรพตพิสัย จ.นครสวรรค์ ปริมาณน้ำไหลผ่าน 169 ลบ.ม./วินาที (เมื่อวาน 166 ลบ.ม./วินาที) ระดับน้ำ +34.88 ม.รทก. ต่ำกว่าตลิ่ง 4.92 ม.
- แม่น้ำน่าน สถานี N.67** อ.ชุมแสง จ.นครสวรรค์ ปริมาณน้ำไหลผ่าน 186 ลบ.ม./วินาที (เมื่อวาน 184 ลบ.ม./วินาที) ระดับน้ำ +19.78 ม.รทก. ต่ำกว่าตลิ่ง 8.52 ม.
- แม่น้ำเจ้าพระยา สถานี C.2** อ.เมือง จ.นครสวรรค์ ปริมาณน้ำไหลผ่าน 318 ลบ.ม./วินาที (เมื่อวาน 318 ลบ.ม./วินาที) ระดับน้ำ +18.09 ม.รทก. ต่ำกว่าตลิ่ง 8.11 ม.
- เขื่อนเจ้าพระยา สถานี C.13** อ.สรรพยา จ.ชัยนาท ปริมาณน้ำไหลผ่าน 75 ลบ.ม./วินาที (เมื่อวาน 75 ลบ.ม./วินาที) ระดับน้ำเหนือเขื่อน +15.46 ม.รทก. ระดับน้ำท้ายเขื่อน 5.58 ม.รทก.
- แม่น้ำป่าสัก** ระบายท้ายเขื่อนพระรามหก 20.36 ลบ.ม./วินาที (เมื่อวาน 20.36 ลบ.ม./วินาที) ไหลลงแม่น้ำเจ้าพระยา ผ่านสถานีวัดน้ำ C.29A อ.บางไทร จ.พระนครศรีอยุธยา ปริมาณน้ำไหลผ่านเฉลี่ย 92 ลบ.ม./วินาที (เมื่อวาน 90 ลบ.ม./วินาที)

รับน้ำเข้าฝั่งตะวันตกและฝั่งตะวันออก

- รับน้ำฝั่งตะวันตก** 111 ลบ.ม./วินาที เมื่อวาน 110 ลบ.ม./วินาที **เพิ่มขึ้น 1 ลบ.ม./วินาที**
(รับน้ำสูงสุด = 585 ลบ.ม./นาที)
- รับน้ำฝั่งตะวันออก** 107 ลบ.ม./วินาที เมื่อวาน 108 ลบ.ม./วินาที **ลดลง 1 ลบ.ม./วินาที**
(รับน้ำสูงสุด = 275 ลบ.ม./นาที)
- รวมรับน้ำ 2 ฝั่ง** 218 ลบ.ม./วินาที เมื่อวาน 218 ลบ.ม./วินาที **เท่าเดิมกับเมื่อวาน**



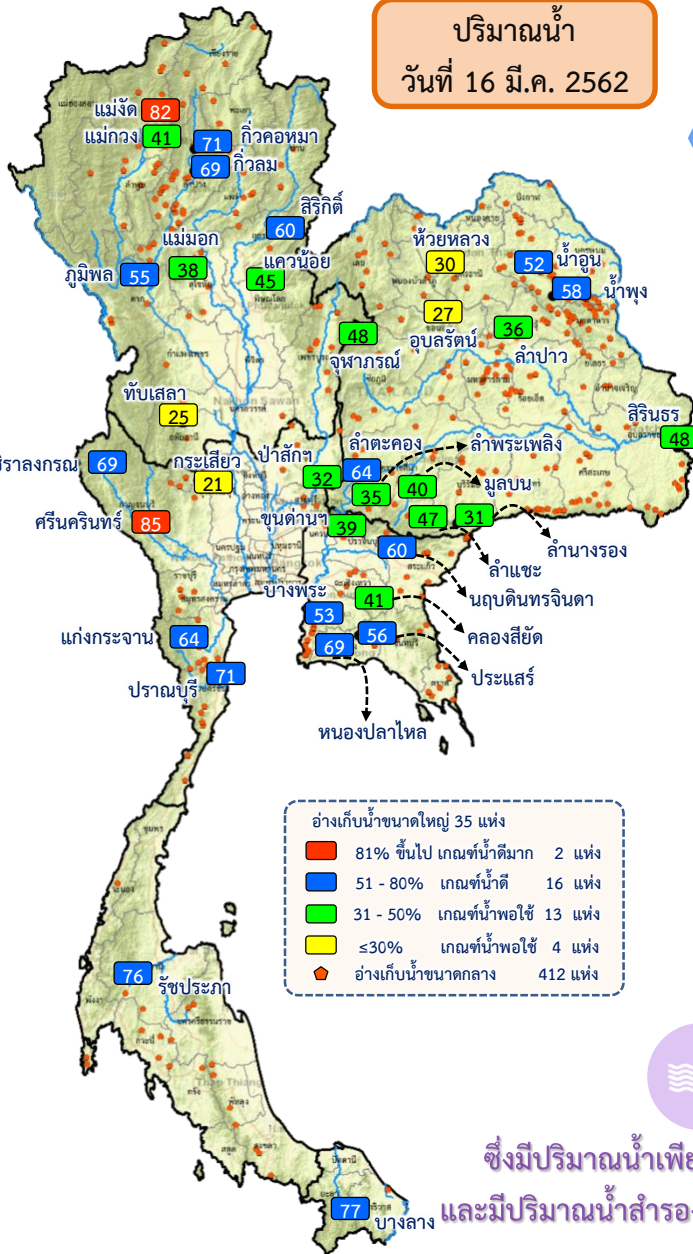
แผนบริหารจัดการน้ำฤดูแล้ง ปี 2561/62





ผล การบริหารจัดการน้ำฤดูแล้ง ปี 2561/62 (1 พ.ย. 61 – 16 มี.ค. 62)

ปริมาณน้ำ
วันที่ 16 มี.ค. 2562



อ่างเก็บน้ำขนาดใหญ่ 35 แห่ง

- 81% ขึ้นไป เกษตรน้ำตมมาก 2 แห่ง
- 51 - 80% เกษตรน้ำตม 16 แห่ง
- 31 - 50% เกษตรน้ำพอใช้ 13 แห่ง
- ≤30% เกษตรน้ำพอใช้ 4 แห่ง
- อ่างเก็บน้ำขนาดกลาง 412 แห่ง

ซึ่งมีปริมาณน้ำเพียงพอตลอดฤดูแล้ง และมีปริมาณน้ำสำรองน้ำต้นฤดูฝนปี 2562 ปัจจุบัน 20,058 ล้าน ลบ.ม

ปริมาณน้ำเก็บกักทั่วประเทศ ณ วันที่ 16 มี.ค. 62

อ่างเก็บน้ำขนาดใหญ่ 35 แห่ง: ปริมาณน้ำเก็บกัก 45,918 ล้าน ลบ.ม. ปริมาณน้ำที่นำมาใช้ได้ 22,376 ล้าน ลบ.ม.

อ่างเก็บน้ำขนาดกลาง 412 แห่ง: ปริมาณน้ำเก็บกัก 2,576 ล้าน ลบ.ม. ปริมาณน้ำที่นำมาใช้ได้ 2,189 ล้าน ลบ.ม.

แหล่งน้ำอื่นๆ: ปริมาณน้ำที่นำมาใช้ได้ของแหล่งน้ำอื่นๆ 938 ล้าน ลบ.ม.

รวมปริมาณน้ำที่นำมาใช้ได้ทั่วประเทศ 25,503 ล้าน ลบ.ม.

ผลการจัดสรรน้ำฤดูแล้ง 2561/62 ทั้งประเทศ

แผน จัดสรรน้ำฤดูแล้ง 2561/62 23,100 ล้าน ลบ.ม

ผล การจัดสรรน้ำฤดูแล้ง 2561/62 17,655 ล้าน ลบ.ม

คงเหลือ ปริมาณน้ำที่ต้องจัดสรร จากแผน 5,445 ล้าน ลบ.ม



ผลการเพาะปลูกข้าวฤดูแล้ง 2561/62

105.40%

เพาะปลูกข้าวไปแล้ว 8.46 ล้านไร่ (แผน 8.03 ล้านไร่)

ณ วันที่ 13 มีนาคม 2562



ผล การบริหารจัดการน้ำฤดูแล้ง **ลุ่มน้ำเจ้าพระยา** ปี 2561/62 (1 พ.ย. 61 – 17 มี.ค.62)

ปริมาณน้ำเก็บกักอ่างเก็บน้ำขนาดใหญ่ 4 แห่ง **ลุ่มน้ำเจ้าพระยา** ณ วันที่ 17 มี.ค. 62

ภูมิพล

ปริมาณน้ำเก็บกัก 7,372 ล้าน ลบ.ม. ปริมาณน้ำใช้การ 3,572 ล้าน ลบ.ม.

สิริกิติ์

ปริมาณน้ำเก็บกัก 5,650 ล้าน ลบ.ม. ปริมาณน้ำที่นำมาใช้ได้ 2,800 ล้าน ลบ.ม.

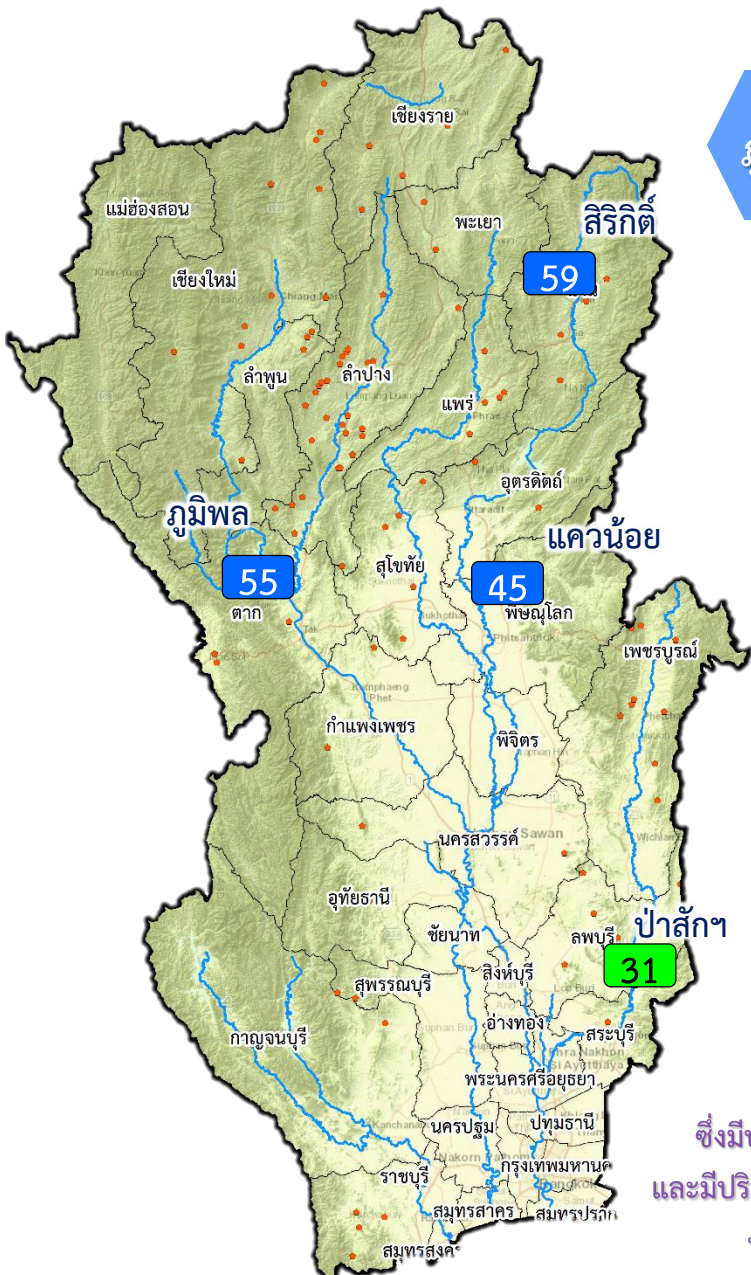
แควน้อย

ปริมาณน้ำเก็บกัก 424 ล้าน ลบ.ม. ปริมาณน้ำที่นำมาใช้ได้ 381 ล้าน ลบ.ม.

ป่าสัก

ปริมาณน้ำเก็บกัก 301 ล้าน ลบ.ม. ปริมาณน้ำใช้การ 298 ล้าน ลบ.ม.

รวมปริมาณน้ำใช้การ **ลุ่มเจ้าพระยา 7,051 ล้าน ลบ.ม.**



ผลจัดสรรน้ำและเพาะปลูกพืชฤดูแล้ง 2561/62 **ลุ่มน้ำเจ้าพระยา**

แผน จัดสรรน้ำฤดูแล้ง 2561/62

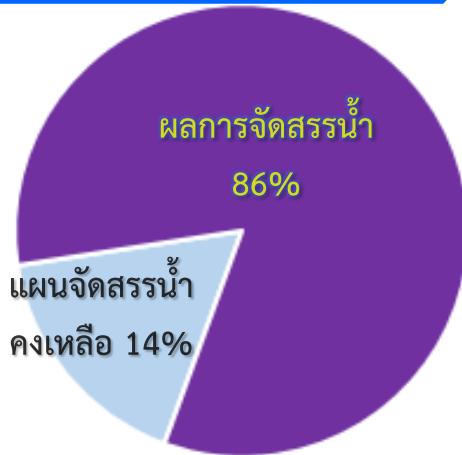
8,000 ล้าน ลบ.ม

ผล การจัดสรรน้ำฤดูแล้ง 2561/62

6,915 ล้าน ลบ.ม

คงเหลือ ปริมาณน้ำที่ต้องจัดสรร

จากแผน 1,055 ล้าน ลบ.ม



ซึ่งมีปริมาณน้ำเพียงพอตลอดฤดูแล้ง และมีปริมาณน้ำสำรองน้ำต้นฤดูฝนปี 2562 ปัจจุบัน 5,996 ล้าน ลบ.ม



ผลการเพาะปลูกข้าวฤดูแล้ง ลุ่มน้ำเจ้าพระยา 2561/62

110.38%

เพาะปลูกข้าวไปแล้ว 5.85 ล้านไร่ (แผน 5.30 ล้านไร่)

ณ วันที่ 13 มีนาคม 2562



ผล การบริหารจัดการน้ำฤดูแล้ง **ลุ่มน้ำแม่กลอง** ปี 2561/62 (1 ม.ค. 62 – 17 มี.ค. 62)

ปริมาณน้ำเก็บกักอ่างเก็บน้ำขนาดใหญ่ 2 แห่ง **ลุ่มน้ำแม่กลอง** ณ วันที่ 17 มี.ค. 62

ปริมาณน้ำเก็บกัก 15,152 ล้าน ลบ.ม. ปริมาณน้ำใช้การ 4,887 ล้าน ลบ.ม.

ศรีนครินทร์

วชิราลงกรณ์

ปริมาณน้ำเก็บกัก 6,106 ล้าน ลบ.ม. ปริมาณน้ำที่นำมาใช้ได้ 3,094 ล้าน ลบ.ม.

รวมปริมาณน้ำใช้การ **ลุ่มแม่กลอง 7,981 ล้าน ลบ.ม.**

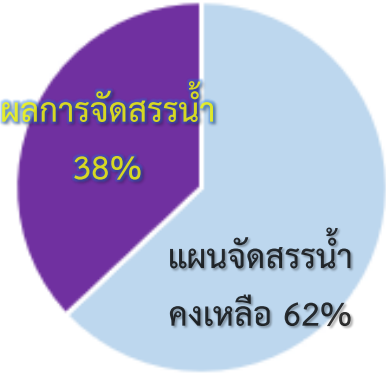


ผลจัดสรรน้ำและเพาะปลูกพืชฤดูแล้ง 2561/62 **ลุ่มน้ำแม่กลอง**

แผน จัดสรรน้ำฤดูแล้ง 2561/62
5,700 ล้าน ลบ.ม

ผล การจัดสรรน้ำฤดูแล้ง 2561/62
2,160 ล้าน ลบ.ม

คงเหลือ ปริมาณน้ำที่ต้องจัดสรร
จากแผน 3,540 ล้าน ลบ.ม



ซึ่งมีปริมาณน้ำเพียงพอตลอดฤดูแล้ง และมีปริมาณน้ำสำรองน้ำต้นฤดูฝนปี 2562 ปัจจุบัน 4,441 ล้าน ลบ.ม



ผลการเพาะปลูกข้าวฤดูแล้ง **ลุ่มน้ำแม่กลอง** 2561/62
86.89%
เพาะปลูกข้าวไปแล้ว 0.76 ล้านไร่ (แผน 0.87 ล้านไร่)

ณ วันที่ 13 มีนาคม 2562



รายงานสถานการณ์ค่าความเค็มและปริมาณน้ำ แม่น้ำเจ้าพระยา

17 มีนาคม 2562 / เวลา 7:00 น.

สถานี : สถานีประปาสำแล – สะพานพระนั่งเกล้า - ทำนายนนทบุรี - กรมชลประทานสามเสน

ปริมาณน้ำที่ระบายออกจากเขื่อนพระรามหก	15.00	ลบ.ม./วินาที
ปริมาณน้ำที่ระบายออกจากเขื่อนเจ้าพระยา	75.00	ลบ.ม./วินาที
ปริมาณน้ำที่ศูนย์ศิลปาชีพบางไทร	92.00	ลบ.ม./วินาที
ระยะทางจากศูนย์ศิลปาชีพบางไทรถึงสถานีประปาสำแล 61 กม.		

0.16

กรัม/ลิตร

สถานีประปาสำแล

100.0 กม. จากปากน้ำ

เกณฑ์เฝ้าระวัง 0.25 กรัม/ลิตร
มาตรฐานเพื่อการผลิตน้ำประปา
ไม่เกิน 0.50 กรัม/ลิตร

0.21

กรัม/ลิตร

สะพานพระนั่งเกล้า

69.0 กม. จากปากน้ำ

เกณฑ์เฝ้าระวังเพื่อการเกษตร
ไม่เกิน 2 กรัม/ลิตร

0.21

กรัม/ลิตร

ทำนายนนทบุรี

65.6 กม. จากปากน้ำ

0.45

กรัม/ลิตร

กรมชลประทานสามเสน

58.0 กม. จากปากน้ำ

ที่มาของข้อมูล : กปน. และกรมชลประทาน
จัดทำโดยฝ่ายตะกอนและคุณภาพน้ำ ส่วนอุทกวิทยา สบอ.



รายงานสถานการณ์ค่าความเค็มและปริมาณน้ำ แม่น้ำปราจีน-บางปะกง
17 มีนาคม 2562 / เวลา 7:00 น.

สถานี : ปราจีนบุรี - บางแตน - เชื่อนบางปะกง - วัดแหลมใต้ - ชลประทานฉะเชิงเทรา

ปริมาณน้ำที่ระบายออกจากอ่างเก็บน้ำนฤปดินทรจินดา 16.17 ลบ.ม./วิ

ปริมาณน้ำที่สถานี Kgt.3 อ.กบินทร์บุรี จ.ปราจีนบุรี 15.20 ลบ.ม./วิ

0.08

กรัม/ลิตร



ปราจีนบุรี

181 กม. จากปากน้ำ

0.21

กรัม/ลิตร



บางแตน

120 กม. จากปากน้ำ

9.45

กรัม/ลิตร



เชื่อนบางปะกง

67 กม. จากปากน้ำ

14.23

กรัม/ลิตร



วัดแหลมใต้

57 กม. จากปากน้ำ

23.09

กรัม/ลิตร



ชลประทานฉะเชิงเทรา

37 กม. จากปากน้ำ

เกณฑ์เฝ้าระวังเพื่อการเกษตร
ไม่เกิน 2 กรัม/ลิตร

ค่าความเค็มสูงสุดที่จุดตรวจวัดเชื่อนบางปะกง
ประจำวันที่ 16 มีนาคม 2562 วัดได้ 9.59 กรัม/ลิตร

ที่มาของข้อมูล : กรมควบคุมมลพิษ และกรมชลประทาน
จัดทำโดยฝ่ายตะกอนและคุณภาพน้ำ ส่วนอุทกวิทยา สบอ.



รายงานสถานการณ์ค่าความเค็มและปริมาณน้ำ แม่น้ำท่าจีน

17 มีนาคม 2562 / เวลา 7:00 น.

สถานี : วัดท่าพูด - ปากคลองจินดา - วัดดอนไก่อี - วัดอ่างทอง - วัดพันธุวงศ์

ปริมาณน้ำที่ระบายออกจากปตร.โพธิ์พระยา	4	ลบ.ม./วิ
ปริมาณน้ำที่ระบายออกจากปตร.สองพี่น้อง	14	ลบ.ม./วิ
ปริมาณน้ำที่ระบายออกจากปตร.ท่าสาร-บางปลา	28	ลบ.ม./วิ

0.18

กรัม/ลิตร

0.18

กรัม/ลิตร

0.19

กรัม/ลิตร

0.30

กรัม/ลิตร

0.95

กรัม/ลิตร

วัดท่าพูด

ปากคลองจินดา

วัดดอนไก่อี

วัดอ่างทอง

วัดพันธุวงศ์

67.5 กม. จากปากน้ำ

53.6 กม. จากปากน้ำ

38.2 กม. จากปากน้ำ

27.7 กม. จากปากน้ำ

18.4 กม. จากปากน้ำ

เกณฑ์เฝ้าระวังสำหรับกล้วยไม้ 0.75 กรัม/ลิตร

เกณฑ์เฝ้าระวังเพื่อการเกษตร

ไม่เกิน 2 กรัม/ลิตร

ที่มาของข้อมูล : กรมชลประทาน

จัดทำโดยฝ่ายตะกอนและคุณภาพน้ำ ส่วนอุทกวิทยา สบอ.

หมายเหตุ : วัดพันธุวงศ์ อ.เมือง จ.สมุทรสาคร, วัดอ่างทอง-วัดดอนไก่อี อ.กระทุ่มแบน จ.สมุทรสาคร, วัดท่าพูด อ.สามพราน จ.นครปฐม



รายงานสถานการณ์ค่าความเค็มและปริมาณน้ำ แม่น้ำแม่กลอง

17 มีนาคม 2562 / เวลา 07:00 น.

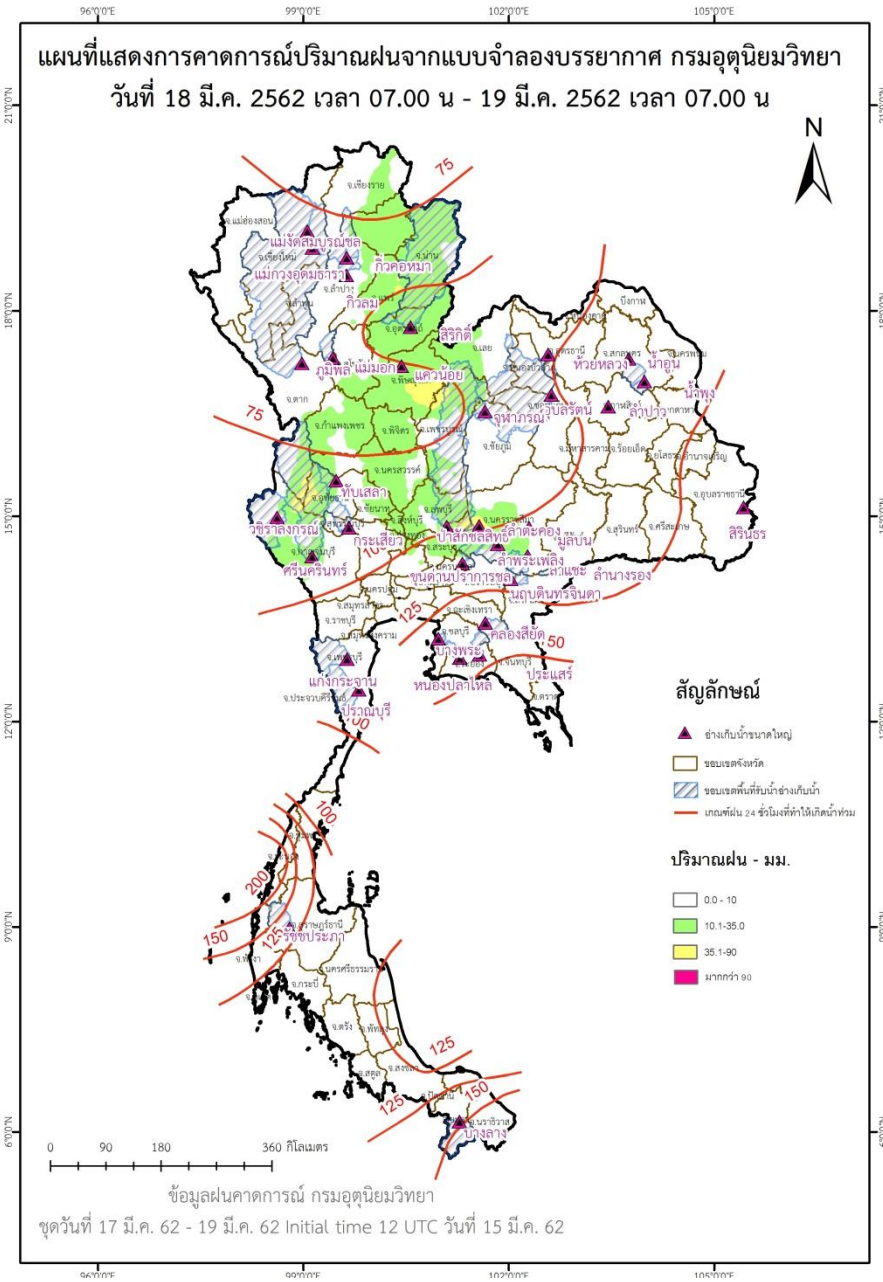
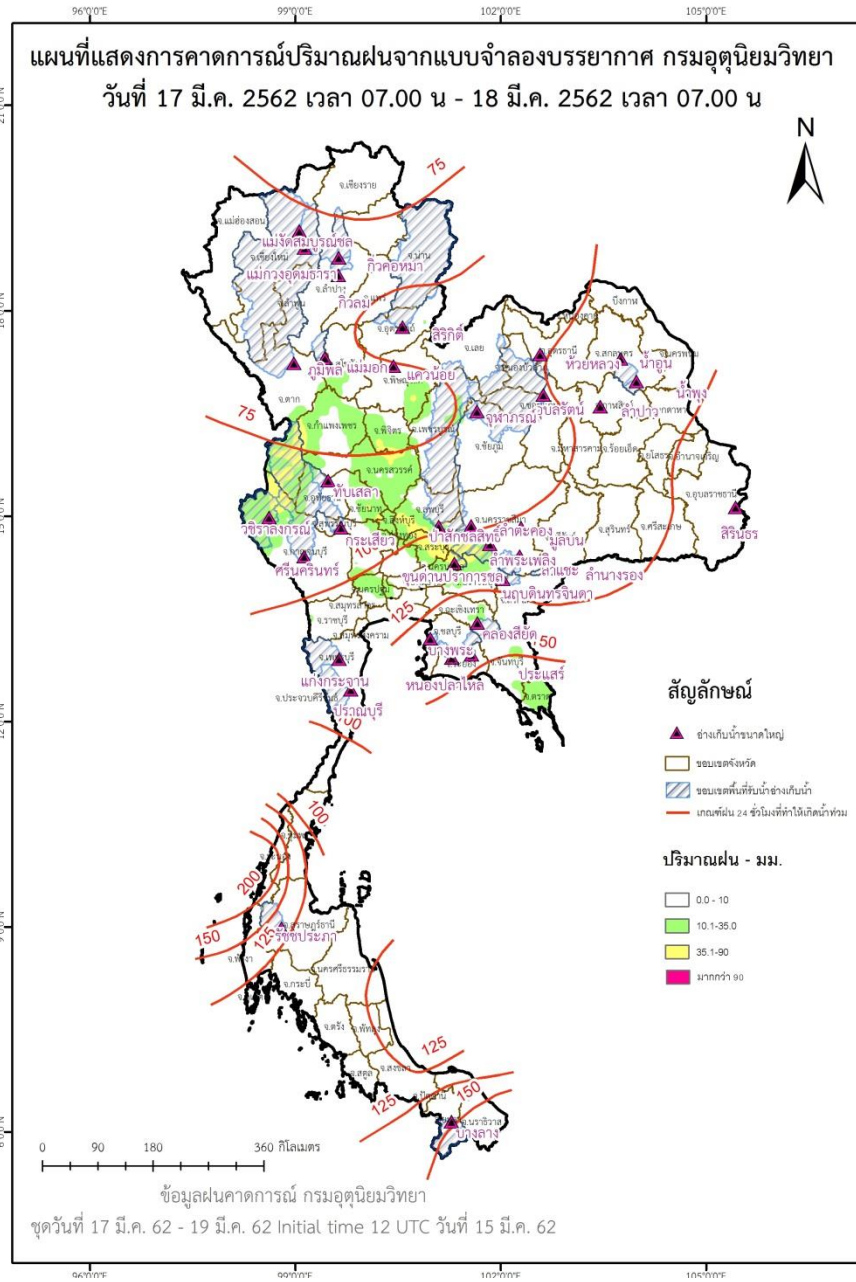
สถานี : โพลาราม – ราชบุรี – ปากคลองดำเนินสะดวก - บางคนที่ - อัมพวา

ปริมาณน้ำที่ระบายออกจากเขื่อนแม่กลอง 116 ลบ.ม./วิ



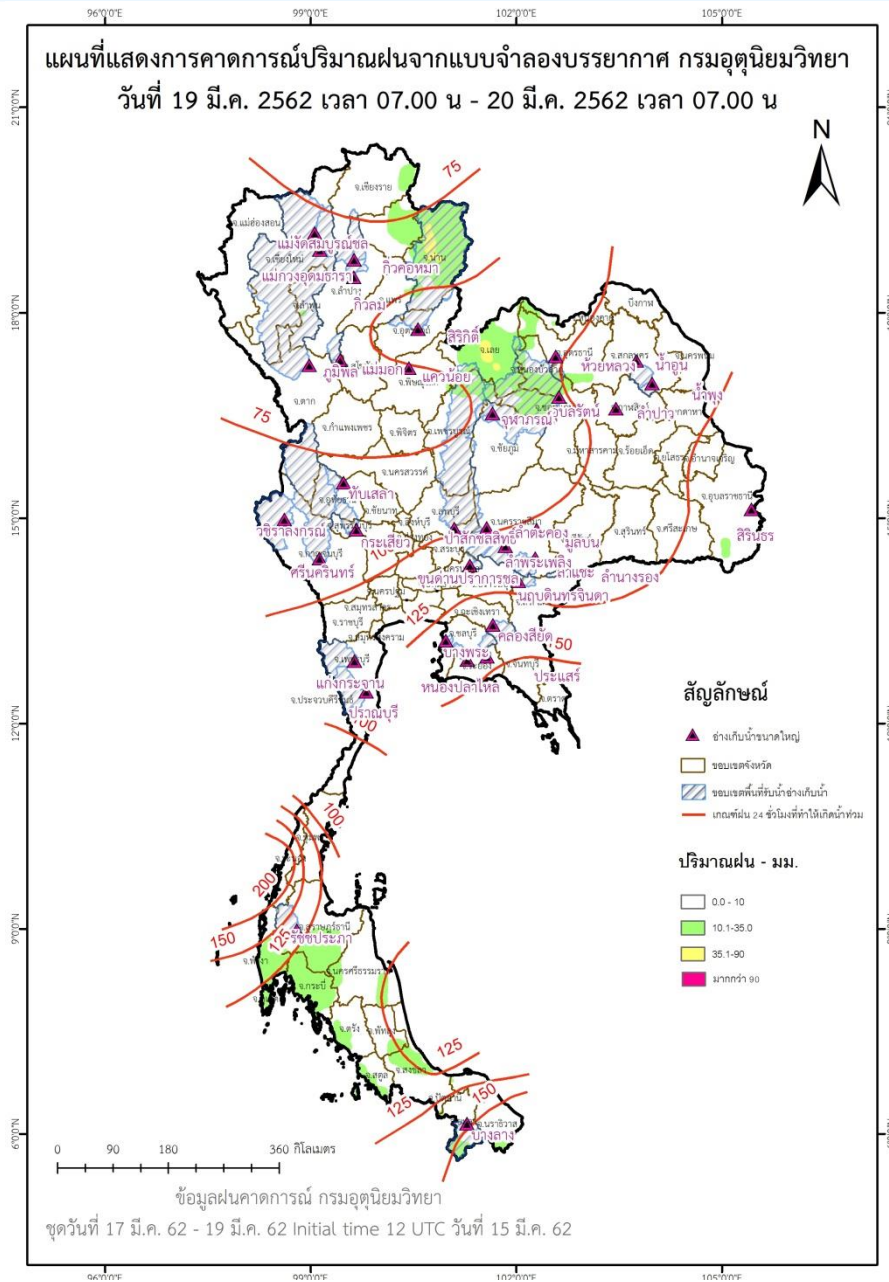


แผนที่แสดงปริมาณฝนคาดการณ์ กรมอุตุนิยมวิทยา เหนืออ่างเก็บน้ำขนาดใหญ่



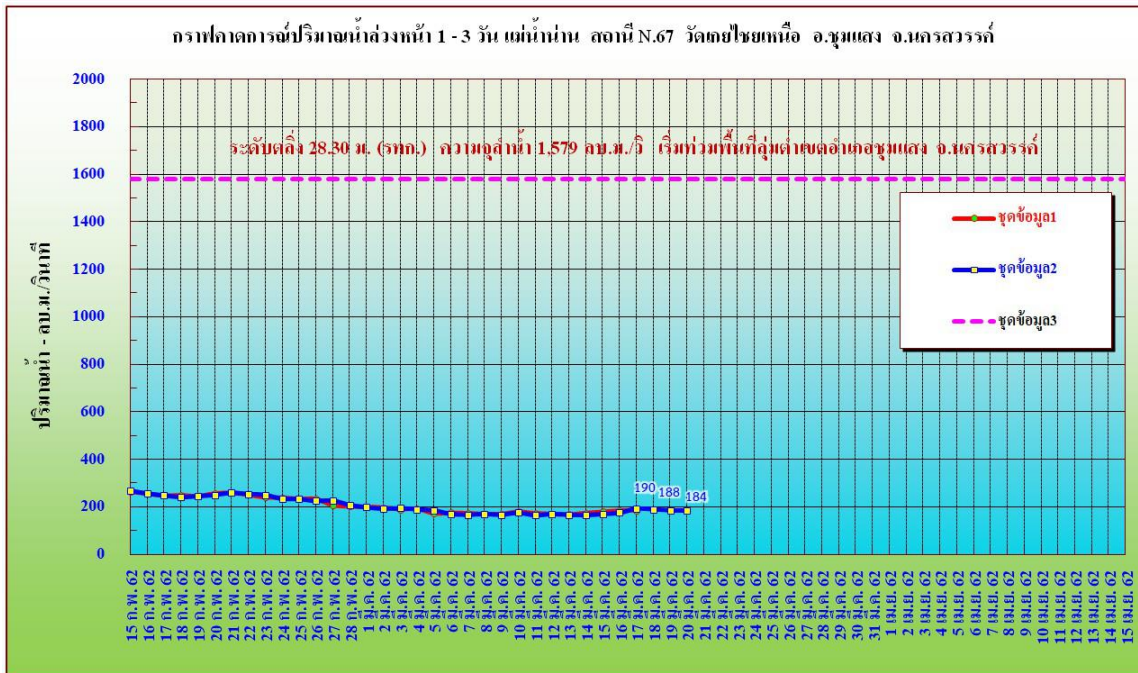
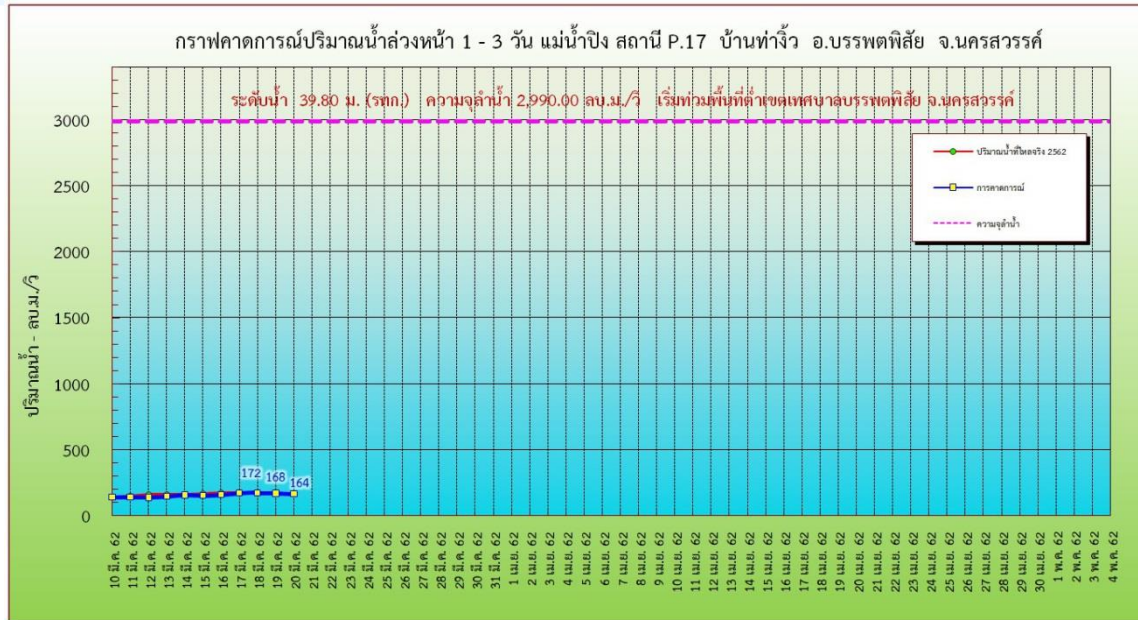


แผนที่แสดงปริมาณฝนคาดการณ์ กรมอุตุนิยมวิทยา เหนืออ่างเก็บน้ำขนาดใหญ่





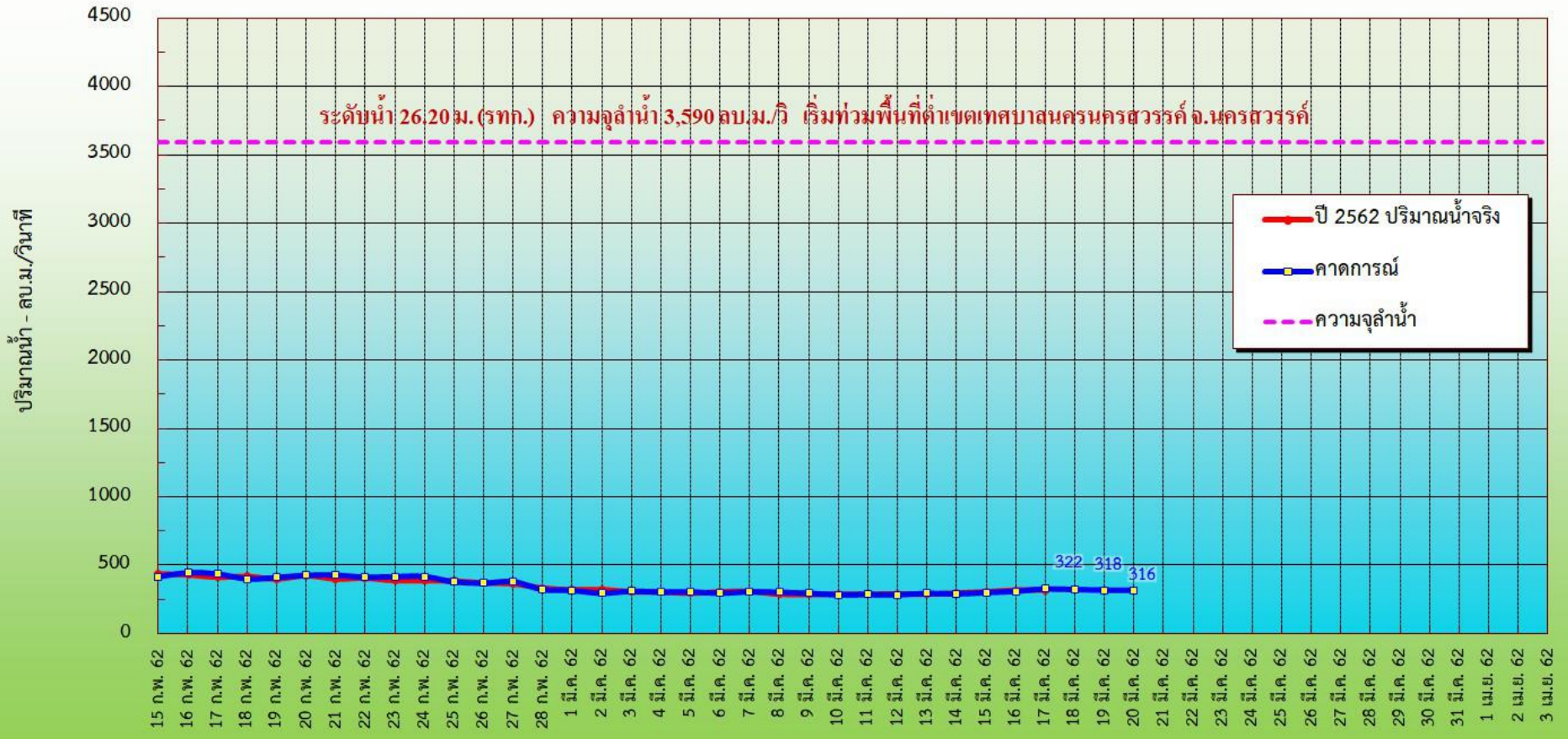
คาดการณ์ปริมาณน้ำด้วยวิธีโครงข่ายประสาทเทียม (ANN)





คาดการณ์ปริมาณน้ำด้วยวิธีโครงข่ายประสาทเทียม (ANN)

กราฟคาดการณ์ปริมาณน้ำล่วงหน้า 1 - 3 วัน แม่น้ำเจ้าพระยา สถานี C.2 ค่ายจिरประวัติ อ.เมือง จ.นครสวรรค์





กรมชลประทาน

