



ฝ่ายประมวลและวิเคราะห์สถานการณ์น้ำ กรมชลประทาน กระทรวงเกษตรและสหกรณ์
โทรศัพท์ 0 2669 2560 โทรสาร 0 2243 1098, 0 2241 3350, 0 2243 6956 สายด่วน 1460
<http://www.swoc.rid.go.th>, <http://wmsc.rid.go.th>, E-mail : wmsc.1460@gmail.com

รายงานสถานการณ์น้ำในช่วงฤดูแล้งปี 2566/67
วันศุกร์ที่ 1 มีนาคม พ.ศ. 2567

1. สภาพภูมิอากาศ

แผนที่อากาศ (เวลา 01.00 น.) วันที่ 1 มี.ค. 67	แผนที่ลมชั้นบน (เวลา 01.00 น.) ระดับ 925 hPa	ภาพถ่ายดาวเทียม

ประกาศกรมอุตุนิยมวิทยา

เรื่อง พายุฤดูร้อนบริเวณประเทศไทยตอนบน

ฉบับที่ 2 (46/2567) (มีผลกระทบจนถึงวันที่ 3 มีนาคม 2567)

บริเวณความกดอากาศสูงหรือมวลอากาศเย็นจากประเทศจีนปกคลุมภาคตะวันออกเฉียงเหนือและทะเลจีนใต้ ในขณะที่ประเทศไทยตอนบนมีอากาศร้อนหลายพื้นที่ ประกอบกับลมใต้และลมตะวันออกเฉียงใต้พัดนำความชื้นจากอ่าวไทยและทะเลจีนใต้เข้ามาปกคลุมประเทศไทยตอนบน ลักษณะเช่นนี้ทำให้ภาคเหนือตอนล่าง ภาคตะวันออกเฉียงเหนือ ภาคกลาง รวมทั้งกรุงเทพมหานครและปริมณฑล และภาคตะวันออก จะมีพายุฤดูร้อนเกิดขึ้น โดยมีลักษณะของพายุฝนฟ้าคะนอง ลมกระโชกแรงและลูกเห็บตกบางแห่ง รวมถึงอาจมีฟ้าผ่าเกิดขึ้นได้บางพื้นที่ จึงขอให้ประชาชนในบริเวณดังกล่าวระวังอันตรายจากพายุฤดูร้อนที่อาจจะเกิดขึ้น โดยหลีกเลี่ยงการอยู่ในที่โล่งแจ้ง ใต้ต้นไม้ใหญ่ สิ่งปลูกสร้างและป้ายโฆษณาที่ไม่แข็งแรง สำหรับเกษตรกรควรเตรียมการป้องกันและระวังความเสียหายที่จะเกิดต่อผลผลิตทางการเกษตรและอันตรายต่อสัตว์เลี้ยงในช่วงวันและเวลาดังกล่าวไว้ด้วย

โดยจะมีผลกระทบดังนี้

วันที่ 1 มีนาคม 2567

ภาคเหนือ : จังหวัดอุตรดิตถ์ พิษณุโลก และเพชรบูรณ์

ภาคตะวันออกเฉียงเหนือ : จังหวัดเลย หนองคาย หนองบัวลำภู อุดรธานี ชัยภูมิ และนครราชสีมา

ภาคตะวันออก : จังหวัดนครนายก สระแก้ว ปราจีนบุรี ฉะเชิงเทรา ชลบุรี ระยอง จันทบุรี และตราด

วันที่ 2 มีนาคม 2567

ภาคเหนือ : จังหวัดน่าน อุตรดิตถ์ สุโขทัย ตาก กำแพงเพชร พิษณุโลก พิจิตร และเพชรบูรณ์

ภาคตะวันออก : จังหวัดนครนายก สระแก้ว ปราจีนบุรี ฉะเชิงเทรา และชลบุรี

ภาคกลาง : จังหวัดนครสวรรค์ อุทัยธานี ชัยนาท สิงห์บุรี อ่างทอง ลพบุรี สระบุรี พระนครศรีอยุธยา นครปฐม สมุทรสงคราม สมุทรสาคร รวมทั้งกรุงเทพมหานครและปริมณฑล

วันที่ 3 มีนาคม 2567

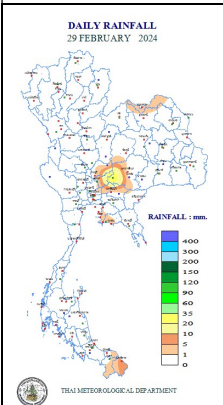
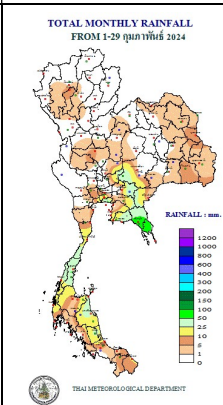
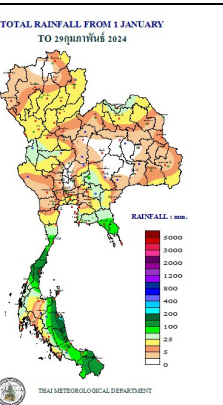
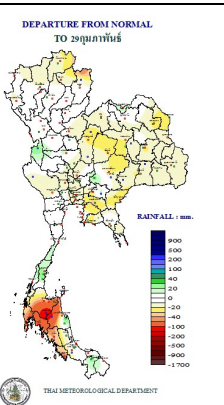
ภาคตะวันออก : จังหวัดนครนายก ปราจีนบุรี และฉะเชิงเทรา

ภาคกลาง : จังหวัดพระนครศรีอยุธยา นครปฐม สมุทรสงคราม สมุทรสาคร รวมทั้งกรุงเทพมหานครและปริมณฑล

2. สภาพฝน (ข้อมูลจากกรมอุตุนิยมวิทยา)

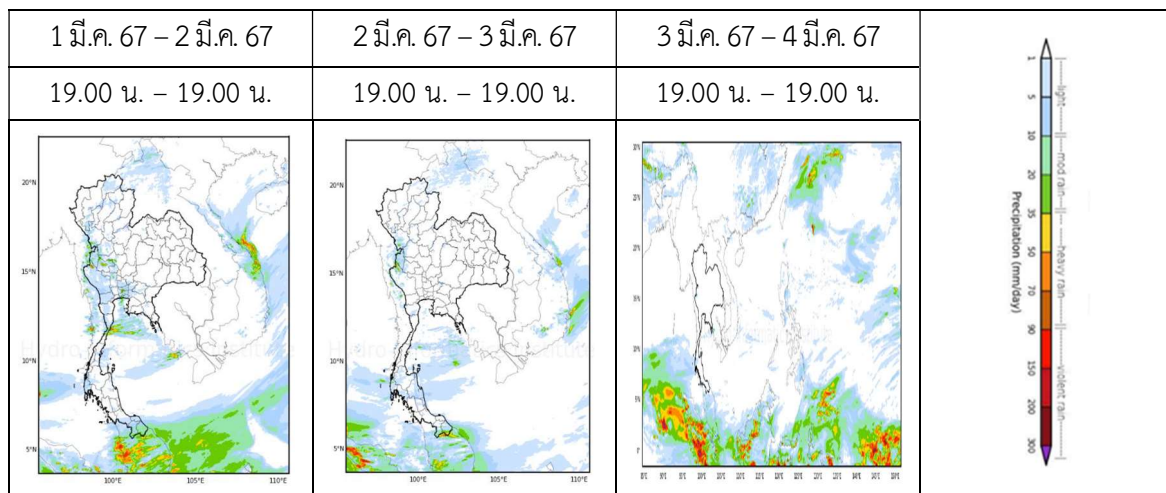
ปริมาณฝนสูงสุดรายภาค ตั้งแต่ เวลา 07.00 น. วันที่ 29 ก.พ. 67 ถึง เวลา 07.00 น. วันที่ 1 มี.ค. 67

ภาคตะวันออกเฉียงเหนือ	ที่อำเภอปากช่อง	จังหวัดนครราชสีมา	35.1 มม.
ภาคกลาง	ที่อำเภอเมือง	จังหวัดสมุทรปราการ	1.8 มม.
ภาคตะวันออก	ที่อำเภอเกาะสีชัง	จังหวัดชลบุรี	5.3 มม.
ภาคใต้ (ฝั่งตะวันออก)	ที่อำเภอเมือง	จังหวัดนราธิวาส	6.8 มม.
ส่วนภาคอื่น ๆ	ไม่มีรายงานฝนตก		

ปริมาณฝน วันที่ 29 ก.พ. 67		ปริมาณฝนสะสม ตั้งแต่	ปริมาณฝนสะสม ตั้งแต่	ปริมาณฝนสะสมเทียบกับค่าปกติ
ปี 67	ปี 66	1 – 29 ก.พ. 67	1 มี.ค. 67 – 29 ก.พ. 67	1 มี.ค. 67 – 29 ก.พ. 67
	ไม่มีข้อมูล			

หมายเหตุ : ข้อมูลจากกรมอุตุนิยมวิทยา (ฝนวัดไม่ได้ ปริมาณฝนน้อยกว่า 0.1 มม. ฝนเล็กน้อย 0.1 - 10.0 มม. ฝนปานกลาง 10.1 - 35.0 มม. ฝนหนัก 35.1 – 90.0 มม. ฝนหนักมาก 90.1 มม. ขึ้นไป

การคาดการณ์ฝนล่วงหน้า 3 วัน



3. สภาพน้ำในอ่างเก็บน้ำ

สภาพน้ำในอ่างเก็บน้ำขนาดใหญ่และขนาดกลาง ปริมาณน้ำในอ่างฯ 50,689 ล้าน ลบ.ม. คิดเป็นร้อยละ 66 ปริมาณน้ำใช้การได้ 26,748 ล้าน ลบ.ม. คิดเป็นร้อยละ 51) ปริมาณน้ำในอ่างฯ เทียบกับปี 2566 (53,452 ล้าน ลบ.ม. คิดเป็นร้อยละ 70) น้อยกว่าปี 2566 จำนวน 2,763 ล้าน ลบ.ม. ปริมาณน้ำไหลลงอ่าง 18.64 ล้าน ลบ.ม. ปริมาณน้ำระบาย 142.14 ล้าน ลบ.ม. สามารถรับน้ำได้อีก 25,647 ล้าน ลบ.ม.

สภาพน้ำในอ่างเก็บน้ำขนาดใหญ่ ปริมาณน้ำในอ่างฯ 47,282 ล้าน ลบ.ม. คิดเป็นร้อยละ 67 (ปริมาณน้ำใช้การได้ 23,744 ล้าน ลบ.ม. คิดเป็นร้อยละ 50) ปริมาณน้ำในอ่างฯ เทียบกับปี 2566 (49,650 ล้าน ลบ.ม. คิดเป็นร้อยละ 70) น้อยกว่าปี 2566 จำนวน 2,368 ล้าน ลบ.ม. ปริมาณน้ำไหลลงอ่างฯ จำนวน 13.29 ล้าน ลบ.ม. ปริมาณน้ำระบายจำนวน 123.78 ล้าน ลบ.ม. สามารถรับน้ำได้อีก 23,644 ล้าน ลบ.ม.

สภาพน้ำในอ่างเก็บน้ำขนาดใหญ่และขนาดกลาง วันที่ 1 มีนาคม 2567

ภาค	ขนาดใหญ่						ขนาดกลาง						รวม				รับได้อีก (ล้าน ม. ³)		
	จำนวน (แห่ง)	ความจุ ที่ รณก.	ปริมาณน้ำ				จำนวน (แห่ง)	ความจุ ที่ รณก.	ปริมาณน้ำ				จำนวน (แห่ง)	ความจุ ที่ รณก.	ปริมาณน้ำ				
			ในอ่างฯ	% รณก.	ใช้การ	% ใช้การ			ในอ่างฯ	% รณก.	ใช้การ	% ใช้การ			ในอ่างฯ	% รณก.		ใช้การ	% ใช้การ
เหนือ	8	24,825	14,336	58	7,591	42	80	1,083	769	71	678	68	88	25,908	15,105	58	8,269	43	10,803
ตอน.	12	8,368	5,273	63	3,621	54	226	2,061	1,337	65	1,170	62	238	10,429	6,610	63	4,791	56	3,819
กลาง	3	1,419	552	39	492	36	27	419	215	51	191	49	30	1,838	767	42	683	39	1,070
ตะวันตก	2	26,605	20,504	77	7,227	54	8	164	85	52	74	49	10	26,769	20,589	77	7,301	54	6,179
ตะวันออก	6	1,515	714	47	620	44	52	1,006	533	53	476	50	58	2,520	1,247	49	1,096	46	1,273
ใต้	4	8,194	5,903	72	4,193	65	42	679	468	69	415	66	46	8,874	6,371	72	4,607	65	2,502
รวม	35	70,926	47,282	67	23,744	50	435	5,411	3,407	63	3,004	60	470	76,337	50,689	66	26,748	51	25,647

หมายเหตุ เปลี่ยนความจุอ่างขนาดกลางใหม่ตั้งแต่วันที่ 1 พฤศจิกายน 2560 และ 30 มิ.ย.61 , *ไม่คิดอ่างฯ ที่เกินความจุ ที่ รณก.

(หน่วย : ล้าน ลบ.ม.)

สภาพน้ำในอ่างเก็บน้ำ ภูมิพล สิริกิติ์ แควน้อยฯ และป่าสักฯ วันที่ 1 มีนาคม 2567

อ่างเก็บน้ำ	ปริมาณน้ำในอ่างฯ		ปริมาณน้ำใช้การได้		ปริมาณน้ำไหลลงอ่างฯ		ปริมาณน้ำระบาย		ปริมาณน้ำ รับได้อีก
	ปริมาณน้ำ	% ความจุอ่างฯ	ปริมาณน้ำ	% น้ำใช้การ	วันนี้	เมื่อวาน	วันนี้	เมื่อวาน	
ภูมิพล	8,204	61	4,404	46	0.98	3.04	13.00	13.00	5,258
สิริกิติ์	4,875	51	2,025	30	3.41	3.26	21.07	20.97	4,635
ภูมิพล+สิริกิติ์	13,079	57	6,429	39	4.39	6.30	34.07	33.97	9,893
แควน้อยฯ	567	60	524	58	0.10	0.85	7.78	7.78	372
ป่าสักชลสิทธิ์	404	42	401	42	1.90	1.90	4.76	4.76	556
รวมทั้งหมด	14,050	56	7,354	40	6.38	9.05	46.60	46.50	10,821

(หน่วย : ล้าน ลบ.ม.)

อ่างเก็บน้ำขนาดใหญ่ที่อยู่ในเกณฑ์ น้อยกว่าหรือเท่ากับร้อยละ 30 ของความจุอ่างฯ จำนวน 2 อ่าง มีดังนี้

ลำดับที่	อ่างเก็บน้ำ	ปริมาณน้ำในอ่างฯ		ปริมาณน้ำใช้การได้			ปริมาณน้ำไหลลงอ่างฯ		ปริมาณน้ำระบาย		ปริมาณน้ำ รับได้อีก
		1 มีนาคม 2567		1 มีนาคม 2567			วันนี้	เมื่อวาน	วันนี้	เมื่อวาน	
		ปริมาณน้ำ	% ความจุอ่างฯ	ปริมาณน้ำ	% ความจุอ่างฯ	% น้ำใช้การ					
1	กระเสียว	80	27	40	13	15	0.00	0.00	1.28	1.28	219
2	คลองสิียด	63	15	33	8	8	0.00	0.00	0.41	0.41	357

หมายเหตุ : เปอร์เซ็นต์น้ำใช้การ = $\frac{\text{ปริมาณน้ำใช้การ ณ วันที่ทำรายงาน}}{\text{ปริมาณน้ำใช้การของอ่างเก็บน้ำ}} \times 100$

(หน่วย : ล้าน ลบ.ม.)

อ่างเก็บน้ำขนาดใหญ่ที่อยู่ในเกณฑ์ มากกว่าร้อยละ 80 ขึ้นไป ของความจุอ่างฯ จำนวน 2 อ่าง มีดังนี้

ลำดับที่	อ่างเก็บน้ำ	ปริมาณน้ำในอ่างฯ		ปริมาณน้ำใช้การได้			ปริมาณน้ำไหลลงอ่างฯ		ปริมาณน้ำระบาย		ปริมาณน้ำ รับได้อีก
		1 มีนาคม 2567		1 มีนาคม 2567			วันนี้	เมื่อวาน	วันนี้	เมื่อวาน	
		ปริมาณน้ำ	% ความจุอ่างฯ	ปริมาณน้ำ	% ความจุอ่างฯ	% น้ำใช้การ					
1	แม่จัดสมบูรณ์ชล	258	97	246	93	97	0.00	0.00	1.37	0.92	7
2	บางกลาง	1,233	85	957	66	81	2.67	3.23	4.00	4.06	221

หมายเหตุ : เปอร์เซ็นต์น้ำใช้การ = $\frac{\text{ปริมาณน้ำใช้การ ณ วันที่ทำรายงาน}}{\text{ปริมาณน้ำใช้การของอ่างเก็บน้ำ}} \times 100$

(หน่วย : ล้าน ลบ.ม.)

4. สภาพน้ำท่า (เวลา 06.00 น.)

แม่น้ำ	สถานี	ที่ตั้งสถานี	ตลิ่ง	ความจุ	ระดับน้ำ	ปริมาณน้ำ		ต่ำ(-) สูง(+)	อยู่ใน เกณฑ์	แนวโน้ม
						วันนี้	เมื่อวาน			
ม.	ม. ³ / ริ.	ม.	ม. ³ / ริ.	ม. ³ / ริ.	ม. ³ / ริ.	ม. ³ / ริ.	ม. ³ / ริ.	ม. ³ / ริ.	ม. ³ / ริ.	ม. ³ / ริ.
1. ปิง	P.1	สะพานนารัฐ อำเภอเมือง จังหวัดเชียงใหม่	3.70	405	1.04	8	7	-2.66	น้อย	เพิ่มขึ้น
	P.7A	สะพานบ้านห้วยยาง อำเภอเมือง จังหวัดกำแพงเพชร	5.34	3,000	0.76	171	246	-4.58	น้อย	ลดลง
ปิง	P.17	บ้านท่าจั่ว อำเภอบรรพตพิสัย จังหวัดนครสวรรค์	38.70	1,760	34.83	182	177	-3.87	น้อย	เพิ่มขึ้น
2. วัง	W.4A	บ้านวังหมัน อำเภอสามเงา จังหวัดตาก	7.00	580	0.95	-	-	-6.05	N/A	N/A
3. ยม	Y.1C	สะพานบ้านน้ำโค้ง อำเภอเมือง จังหวัดแพร่	8.20	992	1.04	2	2	-7.16	น้อย	ทรงตัว
	Y.16	บ้านบางระกำ อำเภอบางระกำ จังหวัดพิษณุโลก	7.30	239	1.55	-	-	-5.75	N/A	N/A
4. น่าน	N.1	หน้าสำนักงานป่าไม้ อำเภอเมือง จังหวัดน่าน	7.00	1,076	-0.34	5	6	-7.34	น้อย	ลดลง
	N.5A	สะพานเอกาทศรถ อำเภอเมือง จังหวัดพิษณุโลก	10.37	1,365	2.32	216	229	-8.05	ปกติ	ลดลง
น่าน	N.67	สะพานบ้านเกษไชโย อำเภอชุมแสง จังหวัดนครสวรรค์	28.30	1,450	20.01	214	230	-8.29	น้อย	ลดลง
5. มูล	M.6A	บ้านสะตึก อำเภอสะตึก จังหวัดบุรีรัมย์	7.95	1,170	-0.26	0	0	-8.21	น้อย	ลดลง
	M.9	บ้านหนองหญ้าปล้อง อำเภอเมือง จังหวัดศรีสะเกษ	10.00	230	4.51	-	-	-5.49	N/A	N/A
มูล	M.7	สะพานเสรีประชาธิปไตย อำเภอเมือง จังหวัดอุบลราชธานี	7.00	2,300	2.44	28	27	-4.56	น้อย	เพิ่มขึ้น
6. พระสทิง	Kgt.10	บ้านสระขวัญ อำเภอเมือง จังหวัดสระแก้ว	11.00	300	5.66	-	-	-5.34	N/A	N/A
7. บางประกง	Kgt.3	บ้านบึงทรัพย์ อำเภอบึงทรัพย์ จังหวัดปราจีนบุรี	8.79	445	0.41	8	8	-8.38	น้อย	เพิ่มขึ้น
8. ท่าตะเภา	X.158	สะพานบ้านวังครก อำเภอท่าแซะ จังหวัดชุมพร	11.50	763	3.12	12	12	-8.38	น้อย	ทรงตัว
9. ตาปี	X.37A	บ้านย่านดินแดง อำเภอพระแสง จังหวัดสุราษฎร์ธานี	11.70	559	4.54	22	23	-7.16	น้อย	ลดลง
10. โกลก	X.119A	บ้านป่าเสม็ด อำเภอสุโขทัย โกลก จังหวัดนครราชสีมา	9.30	267	3.70	16	18	-5.60	น้อย	ลดลง

แม่น้ำเจ้าพระยา สถานี C.2 ปริมาณน้ำไหลผ่าน 318 ลบ.ม./วินาที (เมื่อวาน 322 ลบ.ม./วินาที) ระดับน้ำ +17.64 ม.รทก. ต่ำกว่าตลิ่ง 8.06 เมตร

เขื่อนเจ้าพระยา สถานี C.13 ปริมาณน้ำไหลผ่าน 80 ลบ.ม./วินาที (เมื่อวาน 80 ลบ.ม./วินาที) ระดับน้ำเหนือเขื่อน +14.85 ม.รทก. (เมื่อวาน +14.90 ม.รทก.) ระดับน้ำท้ายเขื่อน +5.54 ม.รทก. (เมื่อวาน +5.54 ม.รทก.)

รับน้ำเข้าระบบส่งน้ำทุ่งฝั่งตะวันออก รวม 94 ลบ.ม./วินาที (เมื่อวาน 94 ลบ.ม./วินาที) โดยผ่านคลองชัยนาทป่าสัก (ปตร.มโนรมย์) 70 ลบ.ม./วินาที คลองชัยนาท-อยุธยา (ปตร.มหาราช) 15 ลบ.ม./วินาที และคลองเล็กอื่น ๆ 9 ลบ.ม./วินาที

แม่น้ำป่าสัก เขื่อนพระรามหก 5 ลบ.ม./วินาที (เมื่อวาน 5 ลบ.ม./วินาที) รับน้ำเข้าคลองระพีพัฒน์ 66 ลบ.ม./วินาที (เมื่อวาน 64 ลบ.ม./วินาที) ผ่านคลองระพีพัฒน์แยกตก (ปตร.พระศรีศิลป์) 15 ลบ.ม./วินาที และผ่านคลองระพีพัฒน์แยกใต้ (ปตร.พระศรีเสาวภาค) 22 ลบ.ม./วินาที

รับน้ำเข้าระบบส่งน้ำทุ่งฝั่งตะวันตก รวม 113 ลบ.ม./วินาที (เมื่อวาน 114 ลบ.ม./วินาที) โดยผ่านคลองมะขามเฒ่าอุทุมพร (ปตร.มะขามเฒ่า-อุทุมพร) 8 ลบ.ม./วินาที คลองมะขามเฒ่ากระเสี้ยว (ปตร.มะขามเฒ่า-กระเสี้ยว) 5 ลบ.ม./วินาที แม่น้ำสุพรรณ (ปตร.พลเทพ) 45 ลบ.ม./วินาที แม่น้ำน้อย (ปตร.บรมธาตุ) 45 ลบ.ม./วินาที และคลองเล็กอื่น ๆ 10 ลบ.ม./วินาที

อ.บางไทร สถานี C.29A ปริมาณน้ำไหลผ่านเฉลี่ย 201 ลบ.ม./วินาที (เมื่อวาน 166 ลบ.ม./วินาที)

5. แผนและผลการบริหารจัดการน้ำฤดูแล้ง ปี 2566/67 (1 พ.ย.66 – 30 เม.ย.67)

กรมชลประทาน วางแผนความต้องการใช้น้ำจากโครงการชลประทานขนาดใหญ่และขนาดกลางทั่วประเทศ ในช่วงฤดูแล้งปี 2566/67 (วันที่ 1 พฤศจิกายน 2566 – 30 เมษายน 2567) ปริมาณน้ำต้นทุนทั่วประเทศ ณ วันที่ 1 พฤศจิกายน 2566 จำนวน 40,387 ล้าน ลบ.ม. วางแผนจัดสรรน้ำชลประทานตามลำดับความสำคัญดังนี้ เพื่อการอุปโภค-บริโภค 3,050 ล้าน ลบ.ม. การรักษาระบบนิเวศและอื่น ๆ 7,760 ล้าน ลบ.ม. อุตสาหกรรม 620 ล้าน ลบ.ม. และเพื่อการเกษตร 13,555 ล้าน ลบ.ม. สำหรับลุ่มน้ำเจ้าพระยา ปริมาณน้ำต้นทุน จำนวน 11,085 ล้าน ลบ.ม. วางแผนจัดสรรน้ำชลประทานแยกเป็น เพื่ออุปโภค-บริโภค 1,150 ล้าน ลบ.ม. การรักษาระบบนิเวศและอื่น ๆ 2,722 ล้าน ลบ.ม. อุตสาหกรรม 135 ล้าน ลบ.ม. และเพื่อการเกษตร 4,693 ล้าน ลบ.ม.

ผลการจัดสรรน้ำ ทั่วประเทศ (อ่างเก็บน้ำขนาดใหญ่และขนาดกลาง) ตั้งแต่วันที่ 1 พฤศจิกายน 2566 ถึงปัจจุบัน ใช้น้ำไปแล้ว 15,497 ล้าน ลบ.ม. คิดเป็นร้อยละ 63 ของแผนจัดสรรน้ำ ส่วนในเขตลุ่มน้ำเจ้าพระยา (เขื่อนภูมิพล สิริภักดิ์ แควน้อยฯ ป่าสักฯ) วันนี้ ใช้น้ำไป 46.60 ล้าน ลบ.ม. ตั้งแต่วันที่ 1 พฤศจิกายน 2566 ถึงปัจจุบัน ใช้น้ำไปแล้ว 5,661 ล้าน ลบ.ม. คิดเป็นร้อยละ 66 ของแผนจัดสรรน้ำ

6. ผลการเพาะปลูกพืชฤดูแล้ง ในเขตโครงการชลประทานขนาดใหญ่และขนาดกลางทั่วประเทศ และในกลุ่มน้ำเจ้าพระยา

ณ วันที่ 28 กุมภาพันธ์ 2567

ภาค	ข้าวนาปรัง				พืชไร่-พืชผัก				รวม			
	แผน (ล้านไร่)	ผล (ล้านไร่)	%	เที่ยว (ล้านไร่)	แผน (ล้านไร่)	ผล (ล้านไร่)	%	เที่ยว (ล้านไร่)	แผน (ล้านไร่)	ผล (ล้านไร่)	%	เที่ยว (ล้านไร่)
เหนือ	0.40	0.94	237	0.06	0.16	0.22	144	0.004	0.55	1.17	211	0.065
ตะวันออกเฉียงเหนือ	0.95	1.09	114		0.05	0.04	78	0.001	1.00	1.13	112	0.001
กลาง	0.02	0.01	90	0.00	0.001	0.004	280	0.001	0.02	0.02	105	0.00
ตะวันออกเฉียง	0.38	0.47	125	0.16	0.01	0.02	156	0.000	0.39	0.49	126	0.161
ตะวันตก	0.84	0.31	37	0.00	0.19	0.13	70	0.001	1.03	0.44	43	0.001
ใต้	0.19	0.002	1		0.03	0.001	3		0.21	0.003	1	0.000
ลุ่มน้ำเจ้าพระยา	3.03	5.68	188	0.41	0.13	0.09	69	0.028	3.16	5.76	183	0.437
ทั่วประเทศ	5.80	8.50	147	0.63	0.57	0.51	91	0.033	6.37	9.01	142	0.666

หมายเหตุ : ภาคเหนือ ภาคกลาง ภาคตะวันออกเฉียงเหนือ และภาคตะวันตก หักลบพื้นที่ในเขตลุ่มน้ำเจ้าพระยา ที่ใช้น้ำจากอ่างเก็บน้ำภูมิพล, อ่างเก็บน้ำสิริกิติ์, อ่างเก็บน้ำแควน้อยบำรุงแดน และอ่างเก็บน้ำปากสักชลสิทธิ์

7. คุณภาพน้ำ

กรมชลประทานได้ติดตามตรวจสอบและเฝ้าระวังคุณภาพน้ำ (ค่าความเค็ม) ในแม่น้ำเจ้าพระยา

แม่น้ำ	จุดเฝ้าระวัง	ความเค็ม (กรัม/ลิตร)	เกณฑ์	หมายเหตุ
เจ้าพระยา	ปากคลองสำแล จ.ปทุมธานี	0.18 ข้อมูล ณ 1 มี.ค. 2567 (07.00 น.)	ปกติ	- เกณฑ์เฝ้าระวัง 0.25 กรัมต่อลิตร - เกณฑ์มาตรฐานในการผลิตน้ำประปา 0.5 กรัมต่อลิตร
เจ้าพระยา	ทำนบกุ่มน้ำทรี จ.นนทบุรี	0.97 ข้อมูล ณ 1 มี.ค. 2567 (07.00 น.)	ปกติ	- เกณฑ์เฝ้าระวังเพื่อการเกษตร 2.00 กรัมต่อลิตร
เจ้าพระยา	ทำนบกุ่มน้ำชลประทานสามเสน กทม.	1.61 ข้อมูล ณ 1 มี.ค. 2567 (07.00 น.)	ปกติ	

ที่มา : ฝ่ายตะกอนและคุณภาพน้ำ ส่วนอุทกวิทยา สำนักบริหารจัดการน้ำและอุทกวิทยา

8. สถานการณ์น้ำในแม่น้ำโขง

สถานี	ระดับตลิ่ง	ระดับน้ำ 1 มี.ค. 67	+ สูงกว่าตลิ่ง - ต่ำกว่าตลิ่ง
อ.เชียงแสน จ.เชียงราย	12.80	2.03	-10.77
อ.เชียงคาน จ.เลย	16.00	3.14	-12.86
อ.เมือง จ.หนองคาย	12.20	0.65	-11.55
อ.เมือง จ.นครพนม	12.00	0.91	-11.09
อ.เมือง จ.มุกดาหาร	12.50	1.42	-11.08
อ.โขงเจียม จ.อุบลราชธานี	14.50	1.86	-12.64

หมายเหตุ : ข้อมูลจาก www.dwr.go.th

9. การเตรียมความพร้อมและการให้ความช่วยเหลือ

กรมชลประทานเตรียมเครื่องสูบน้ำเคลื่อนที่ เพื่อช่วยเหลือพื้นที่นาปี นาปรัง อุบลโกศ-บริโกศ พืชไร่ และอุทกภัย ในช่วงฤดูแล้ง ปี 2566/67 จำนวน 2,289 เครื่อง ได้ติดตั้งเครื่องสูบน้ำเพื่อช่วยเหลือตามพื้นที่ประจำสัปดาห์ วันที่ 20 กุมภาพันธ์ ถึง 25 กุมภาพันธ์ 2567 งานขาดแคลนน้ำ จำนวน 4 เครื่อง ในเขตจังหวัดชัยนาท และสุพรรณบุรี

10. เตรียมความพร้อมในการสนับสนุนรถยนต์บรรทุกน้ำ

กรมชลประทานเตรียมความพร้อมในการสนับสนุนรถยนต์บรรทุกน้ำรวมทั้งหมด 503 คัน (ภาคเหนือ 93 คัน, ภาคตะวันออกเฉียงเหนือ 77 คัน, ภาคกลาง ภาคตะวันออก และภาคตะวันตก 147 คัน, ภาคใต้ 30 คัน) ศูนย์ปฏิบัติการเครื่องจักรกลและส่วนกลาง (นนทบุรี) 156 คัน

นางสาวนภาพรณี ตริยะประเสริฐพร

ผู้จัดการงานทั่วไป

ผู้จัดทำรายงาน

นายเมธัส ยืนประพันธ์

วิศวกรชลประทานชำนาญการ

ผู้ตรวจรายงาน



สถานการณ์น้ำในลุ่มน้ำเจ้าพระยา

วันที่ 1 มีนาคม 2567

เวลา 06.00 น.

