

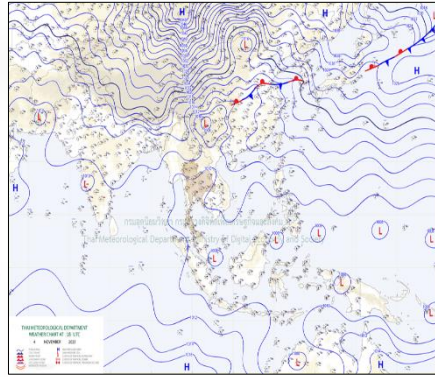
รายงานสถานการณ์น้ำ

ศูนย์ปฏิบัติการน้ำอัจฉริยะ โทร. 02 669 2560 E-mail : wmsc.1460@gmail.com



วันอาทิตย์ที่ 5 พฤศจิกายน พ.ศ. 2566

สภาพภูมิอากาศ และปริมาณฝน (วันที่ 5 พ.ย. 66 เวลา 06.00 น.)

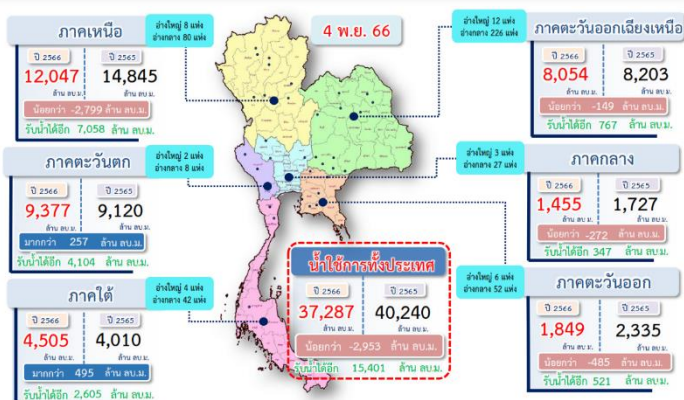


บริเวณความกดอากาศสูงหรือมวลอากาศเย็นที่ปกคลุมภาคเหนือตอนบน และภาคตะวันออกเฉียงเหนือตอนบนของประเทศไทยมีกำลังอ่อน ลักษณะเช่นนี้ทำให้ภาคเหนือ และภาคตะวันออกเฉียงเหนือยังคงมีหมอกในตอนเช้า ในขณะที่ลมตะวันออกเฉียงใต้พัดปกคลุมประเทศไทย ทำให้ประเทศไทยมีเมฆฟ้าคะนองเกิดขึ้นได้

ปริมาณฝนตก 24 ชั่วโมงที่ผ่านมา สูงสุด 3 ลำดับ ได้แก่ อ.แหลมสิงห์ จ.จันทบุรี 90.6 มม. อ.กันตัง จ.ตรัง 78.0 มม. และ อ.เสเดา จ.สงขลา 68.4 มม.

แหล่งที่มา สำนักงานทรัพยากรน้ำแห่งชาติ (สทนช.)

ปริมาณน้ำใช้การ อ่างเก็บน้ำขนาดใหญ่และขนาดกลาง



สถานการณ์น้ำ 4 เขื่อนหลักลุ่มเจ้าพระยา (ข้อมูล ณ วันที่ 5 พ.ย. 66)

สภาพน้ำในอ่างเก็บน้ำ ภูมิพล สิริกิติ์ แควน้อยฯ และป่าสัก วันที่ 5 พฤศจิกายน 2566

อ่างเก็บน้ำ	ปริมาณน้ำในอ่าง		ปริมาณน้ำใช้การได้		ปริมาณน้ำไหลลงอ่าง		ปริมาณน้ำระบาย		รับน้ำได้
	ปริมาณน้ำ	% ความจุ	ปริมาณน้ำ	% ใช้การ	วัน	เมื่อวาน	วัน	เมื่อวาน	
ภูมิพล	10,079	75	6,279	65	51.71	59.65	3.00	3.00	3,383
สิริกิติ์	6,075	64	3,225	48	13.06	17.22	4.00	4.00	3,435
ภูมิพล+สิริกิติ์	16,154	70	9,504	58	64.77	76.87	7.00	7.00	6,818
แควน้อยฯ	940	100	897	100	2.77	4.39	1.19	0.43	0
ป่าสักชลสิทธิ์	1,011	105	1,008	105	11.35	13.17	8.69	8.69	0
รวมทั้งหมด	18,104	73	11,408	63	78.89	94.42	16.87	16.12	6,818

หมายเหตุ: () คือ สันดาบเขื่อนกั้นกั้น (หน่วย : ล้าน ลบ.ม.)

กิจกรรมและการให้ความช่วยเหลือของกรมชลประทาน



โครงการสร้างและบำรุงรักษาหลายชุมพล สำนักงานชลประทานที่ 3 ลงพื้นที่กำจัดวัชพืชและสิ่งกีดขวางทางน้ำ เพื่อให้การบริหารจัดการน้ำในพื้นที่เพาะปลูกเป็นไปอย่างมีประสิทธิภาพ บริเวณคลองคลองส่งน้ำสายชอย PR-64.OR (C-32) กม.0+500 ตำบลบ้านไร่ อำเภอบางกระทุ่ม จังหวัดพิษณุโลก



สถานการณ์น้ำท่า กรมชลประทาน (ข้อมูล วันที่ 5 พ.ย. 66 เวลา 06.00 น.)

สถานี	แม่น้ำ	ที่ตั้ง	ระดับตลิ่ง (เมตร)	ความจุ (ลบ.ม./วินาที)	ระดับน้ำ (เมตร)	ปริมาณน้ำ (ลบ.ม./วินาที)	(+)/ลบ./(-)ต่ำ	แนวโน้ม
Y.16	ยม	อ. บางระจักษ์ จ. พิษณุโลก	7.30	-	8.79	337.00	1.49	ลดลง
Y.64	ยม	อ. บางระจักษ์ จ. พิษณุโลก	6.40	352.00	7.85	557.80	1.45	ลดลง
E.8A	ชี	อ. เมืองมหาสารคาม จ. มหาสารคาม	9.50	700.00	9.76	745.07	0.26	เพิ่มขึ้น
E.66A	ชี	อ. จันทบุรี จ. ร้อยเอ็ด	11.60	730.00	11.78	756.64	0.18	เพิ่มขึ้น
E.95A	ชี	อ. ชัยภูมิ จ. ร้อยเอ็ด	6.60	-	7.51	908.53	0.91	ลดลง
E.18	ชี	อ. พุ่งช้างสวน จ. ร้อยเอ็ด	9.80	1,050.00	9.38	952.41	-0.42	ลดลง
E.2A	ชี	อ. เมืองยโสธร จ. ยโสธร	12.00	1,020.00	12.03	1,034.40	0.03	ลดลง
E.20A	ชี	อ. มหาชนะชัย จ. ยโสธร	10.00	1,100.00	10.15	1,175.00	0.15	ลดลง
M.184	มูล	อ. พัทลุง จ. นครราชสีมา	5.30	132.00	5.21	126.60	-0.09	เพิ่มขึ้น
M.7	มูล	อ. เมืองอุบลราชธานี จ. อุบลราชธานี	7.00	2,300.00	6.32	1,960.00	-0.68	ลดลง
C.36	คลองโพนทอง	อ. บางบาล จ. พระนครศรีอยุธยา	4.36	425.00	5.19	550.00	0.83	ลดลง
C.67	น้อย	อ. เสนา จ. พระนครศรีอยุธยา	2.75	-	4.33	-	1.58	เพิ่มขึ้น
T.10	ท่าจีน	อ. เมืองสุพรรณบุรี จ. สุพรรณบุรี	3.50	-	4.14	-	0.64	เพิ่มขึ้น
T.13	ท่าจีน	อ. สองพี่น้อง จ. สุพรรณบุรี	2.40	-	2.43	-	0.03	ทรงตัว
T.15	ท่าจีน	อ. บางบาล จ. นครปฐม	1.80	-	2.22	-	0.42	เพิ่มขึ้น
T.1	ท่าจีน	อ. นครชัยศรี จ. นครปฐม	1.50	-	1.49	-	-0.01	เพิ่มขึ้น

สรุปพื้นที่ประสบอุทกภัย กรมชลประทาน (วันที่ 5 พ.ย. 66)

พื้นที่ประสบอุทกภัยรวม 56 จังหวัด ดังนี้

- ❖ **จังหวัดที่เข้าสู่ภาวะปกติ 45 จังหวัด** ได้แก่ จังหวัดเชียงใหม่ เชียงราย ลำพูน ลำปาง แม่ฮ่องสอน พะเยา อุตรดิตถ์ น่าน พิษณุโลก นครสวรรค์ พิจิตร แพร่ สุโขทัย ตาก กำแพงเพชร เลย สกลนคร บึงกาฬ ขอนแก่น ชัยภูมิ มหาสารคาม อุรธานี นครพนม อานาจเจริญ นครราชสีมา สระแก้ว นครนายก ระยอง จันทบุรี ปราจีนบุรี ตราด ฉะเชิงเทรา เพชรบูรณ์ ลพบุรี สระบุรี ปทุมธานี สมุทรปราการ กรุงเทพมหานคร ระนอง ชุมพร ภูเก็ต นครศรีธรรมราช พังงา สตูล และตรัง
- ❖ **จังหวัดที่ประสบอุทกภัย 11 จังหวัด** ได้แก่ จังหวัดหนองบัวลำภู ร้อยเอ็ด กาฬสินธุ์ ยโสธร อุบลราชธานี พระนครศรีอยุธยา ชัยนาท อ่างทอง อุทัยธานี สุพรรณบุรี และนครปฐม

สถานการณ์น้ำในลุ่มน้ำเจ้าพระยา (วันที่ 5 พ.ย. 66)

- แม่น้ำปิง สถานี P.17** อ.บรรพตพิสัย จ.นครสวรรค์ ปริมาณน้ำไหลผ่าน 575 ลบ.ม./วินาที (เมื่อวาน 770 ลบ.ม./วินาที) ระดับน้ำ +36.22 ม.รทก. ต่ำกว่าตลิ่ง 2.48 ม.
- แม่น้ำน่าน สถานี N.67** อ.ชุมแสง จ.นครสวรรค์ ปริมาณน้ำไหลผ่าน 1,052 ลบ.ม./วินาที (เมื่อวาน 1,063 ลบ.ม./วินาที) ระดับน้ำ +26.26 ม.รทก. ต่ำกว่าตลิ่ง 2.04 ม.
- แม่น้ำเจ้าพระยา สถานี C.2** อ.เมือง จ.นครสวรรค์ ปริมาณน้ำไหลผ่าน 1,981 ลบ.ม./วินาที (เมื่อวาน 2,106 ลบ.ม./วินาที) ระดับน้ำ +22.99 ม.รทก. ต่ำกว่าตลิ่ง 2.71 ม.
- เขื่อนเจ้าพระยา สถานี C.13** อ.สรรพยา จ.ชัยนาท ปริมาณน้ำไหลผ่าน 1,673 ลบ.ม./วินาที (เมื่อวาน 1,763 ลบ.ม./วินาที) ระดับน้ำเหนือเขื่อน +17.00 ม.รทก. (เมื่อวาน +17.00 ม.รทก.) ระดับน้ำท้ายเขื่อน +13.43 ม.รทก.
- แม่น้ำป่าสัก** เขื่อนป่าสักชลสิทธิ์ ระบาย 101 ลบ.ม./วินาที (เมื่อวาน 101 ลบ.ม./วินาที) ท้ายเขื่อนพระรามหก ปริมาณน้ำไหลผ่าน 156.97 ลบ.ม./วินาที (เมื่อวาน 185.81 ลบ.ม./วินาที) ปริมาณน้ำคลองระพีพัฒน์ผ่านปตร.พระนารายณ์ 77 ลบ.ม./วินาที (เมื่อวาน 68 ลบ.ม./วินาที)
- แม่น้ำเจ้าพระยา C.29A** อ.บางไทร จ.พระนครศรีอยุธยา ปริมาณน้ำไหลผ่านเฉลี่ย 1,594 ลบ.ม./วินาที (เมื่อวาน 1,574 ลบ.ม./วินาที)
- รับน้ำเข้าฝั่งตะวันตก** 354 ลบ.ม./วินาที (เมื่อวาน 389 ลบ.ม./วินาที)
- รับน้ำเข้าฝั่งตะวันออก** 236 ลบ.ม./วินาที (เมื่อวาน 234 ลบ.ม./วินาที)

