

รายงานสถานการณ์น้ำฉบับผู้บริหาร

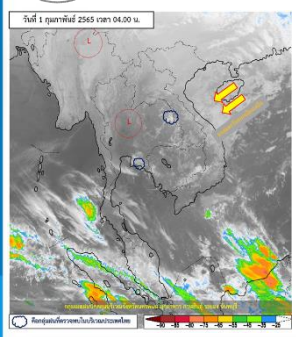


ศูนย์ปฏิบัติการน้ำอัจฉริยะ โทร. 02 669 2560 E-mail : wmsc.1460@gmail.com

วันอังคารที่ 1 กุมภาพันธ์ 2565



สภาพภูมิอากาศ และปริมาณฝน (วันที่ 1 ก.พ. 65 เวลา 06.00 น.)

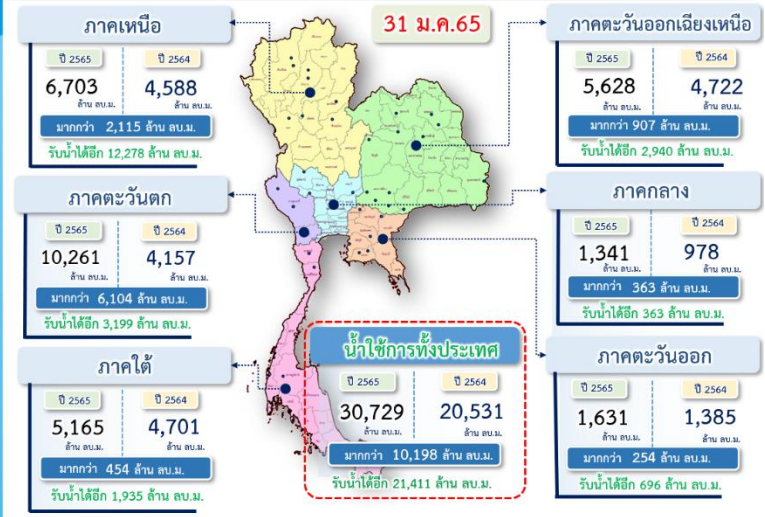


ความกดอากาศสูงหรือมวลอากาศเย็นจากประเทศจีนแผ่ลงมาปกคลุมประเทศไทยตอนบน ประเทศลาว และทะเลจีนใต้ ส่งผลให้มีลมใต้และลมตะวันออกเฉียงใต้พัดนำความชื้นจากทะเลเข้ามาปกคลุมภาคเหนือตอนล่าง ภาคตะวันออกเฉียงเหนือ ภาคกลาง และภาคตะวันออก ทำให้บริเวณดังกล่าวมีฝนฟ้าคะนอง บางแห่ง ส่วนมรสุมตะวันออกเฉียงเหนือที่พัดปกคลุมอ่าวไทยและภาคใต้มีกำลังอ่อน ทำให้ภาคใต้มีฝนฟ้าคะนองบางแห่ง

ปริมาณฝนตก 24 ชั่วโมงที่ผ่านมา สูงสุด 3 ลำดับ อ.อ่าวลึก จ.กระบี่ 48.0 มม. อ.เวียงสา จ.น่าน 36.0 มม. และ อ.ตะกั่วทุ่ง จ.พังงา 35.0 มม.

หมายเหตุ แหล่งที่มาสำนักงานทรัพยากรน้ำแห่งชาติ (สทนช.)

ปริมาณน้ำ ใช้งาน อ่างเก็บน้ำขนาดใหญ่และขนาดกลาง



สถานการณ์น้ำ 4 เขื่อนหลักกลุ่มเจ้าพระยา (ข้อมูล ณ วันที่ 1 ก.พ. 65)

สภาพน้ำในอ่างเก็บน้ำ ภูมิพล สิริกิติ์ แควน้อยฯ และป่าสักฯ วันที่ 1 กุมภาพันธ์ 2565

อ่างเก็บน้ำ	ปริมาณน้ำในอ่างฯ		ปริมาณน้ำใช้การได้		ปริมาณน้ำไหลลงอ่างฯ		ปริมาณน้ำระบาย		รับน้ำได้อีก
	ปริมาณน้ำ	% ความจุ	ปริมาณน้ำ	% ใช้การ	วันนี้	เมื่อวาน	วันนี้	เมื่อวาน	
ภูมิพล	7,340	55	3,540	37	0.26	0.23	19.00	19.00	6,122
สิริกิติ์	4,208	44	1,358	20	2.57	2.57	7.02	7.02	5,302
ภูมิพล+สิริกิติ์	11,548	50	4,898	30	2.83	2.80	26.02	26.02	11,424
แควน้อยฯ	739	79	696	78	0.42	0.42	4.32	4.32	200
ป่าสักชลสิทธิ์	724	75	721	75	0.66	0.62	5.66	5.63	236
รวมทั้งหมด	13,011	52	6,315	35	3.90	3.84	36.00	35.97	11,860

*หมายเหตุ: (●) คือ บริเวณควบคุมเก็บกักน้ำ (หน่วย : ล้าน ลบ.ม.)

โครงการจ้างแรงงานชลประทาน เพื่อช่วยเหลือเกษตรกร

(ประจำปีงบประมาณ พ.ศ. 2565) ข้อมูล ณ วันที่ 17 ม.ค.65

โครงการจ้างแรงงานชลประทาน เพื่อช่วยเหลือเกษตรกร ประจำปีงบประมาณ พ.ศ. 2565 รวมระยะเวลาการจ้างงาน 1-10 เดือน มีแผนการจ้างจำนวน 75,000 คน ปัจจุบันมีการจ้างแรงงานไปแล้ว จำนวน 22,120 คน คิดเป็นร้อยละ 29.49



คุณภาพน้ำ (วันที่ 1 ก.พ.65 เวลา 06.00 น.)

(หน่วย : กรัม/ลิตร)

แม่น้ำ	สถานีเฝ้าระวัง	เกณฑ์เฝ้าระวัง	ค่าความเค็ม
แม่น้ำเจ้าพระยา	ประปาสำแล จ.ปทุมธานี	0.25	0.18 (ปกติ)
แม่น้ำบางปะกง	วัดบางคาง	2.00	0.07 (ปกติ)
แม่น้ำท่าจีน	ด้านนอกคลองจินดา	0.75	0.39 (ปกติ)
	ด้านในคลองจินดา	0.75	0.38 (ปกติ)
แม่น้ำแม่กลอง	ปากคลองดำเนินสะดวก	2.00	0.20 (ปกติ)

ผลจัดสรรน้ำฤดูแล้งปี 2564/65 และผลการเพาะปลูกข้าวนาปรัง

ผลจัดสรรน้ำฤดูแล้งปี 2564/65 (ข้อมูล ณ วันที่ 31 ม.ค.65)

ทั้งประเทศ แผนจัดสรรน้ำ 22,280 ล้าน ลบ.ม. จัดสรรน้ำไปแล้ว 10,455 ล้าน ลบ.ม. (47%) คงเหลือปริมาณน้ำที่ต้องจัดสรรอีก 11,825 ล้าน ลบ.ม. (53%)

ลุ่มน้ำเจ้าพระยา แผนจัดสรรน้ำ 5,700 ล้าน ลบ.ม. จัดสรรน้ำไปแล้ว 2,734 ล้าน ลบ.ม. (48%) คงเหลือปริมาณน้ำที่ต้องจัดสรรอีก 2,967 ล้าน ลบ.ม. (52%)

ลุ่มน้ำแม่กลอง แผนจัดสรรน้ำ 5,500 ล้าน ลบ.ม. จัดสรรน้ำไปแล้ว 553 ล้าน ลบ.ม. (10%) คงเหลือปริมาณน้ำที่ต้องจัดสรรอีก 4,947 ล้าน ลบ.ม. (90%)

การเพาะปลูกข้าวนาปรัง ปี 2564/65 (ข้อมูล ณ วันที่ 26 ม.ค.65)

ทั้งประเทศ แผนเพาะปลูกข้าวนาปรัง 6.41 ล้านไร่ เพาะปลูกไปแล้ว 6.06 ล้านไร่ (94.48%)

ลุ่มน้ำเจ้าพระยา แผนเพาะปลูกข้าวนาปรัง 2.81 ล้านไร่ เพาะปลูกไปแล้ว 3.94 ล้านไร่ (139.98%)

ลุ่มน้ำแม่กลอง แผนเพาะปลูกข้าวนาปรัง 0.84 ล้านไร่ เพาะปลูกไปแล้ว 0.22 ล้านไร่ (25.90%)

กิจกรรมและการให้ความช่วยเหลือของกรมชลประทาน

- โครงการส่งน้ำและบำรุงรักษาขังลัดเหนือ สำนักงานชลประทานที่ 11 นำเรือ นวัตกรรม ดำเนินการกำจัดวัชพืชและผักตบชวา บริเวณคลองเปรมประชากร กม.10+031 ตำบลเชียงรากน้อย อำเภอสสามโคก จังหวัดปทุมธานี เพื่อแก้ไขปัญหาน้ำเน่าเสียในคลองเปรมประชากรให้กับประชาชน และเพื่อเพิ่มประสิทธิภาพการส่งน้ำและการระบายน้ำมากยิ่งขึ้น
- โครงการส่งน้ำและบำรุงรักษาสามชุก สำนักงานชลประทานที่ 12 ลงพื้นที่ประชาสัมพันธ์ในเขตพื้นที่ตำบลนางบวช อำเภอดงเดิมบางนางบวช และตำบลวังลึก อำเภอสสามชุก จังหวัดสุพรรณบุรี เพื่อขอความร่วมมือเกษตรกรและทุกภาคส่วนใช้น้ำอย่างประหยัด เนื่องจากน้ำต้นทุนลุ่มน้ำเจ้าพระยาปี 2565 มีอยู่อย่างจำกัด เพื่อให้มีน้ำเพียงพอสำหรับการอุปโภค - บริโภค และรักษาระบบนิเวศ พร้อมทั้งชี้แจงสถานการณ์น้ำและการบริหารจัดการน้ำในช่วงฤดูแล้ง ปี 2565

