

รายงานสถานการณ์น้ำ

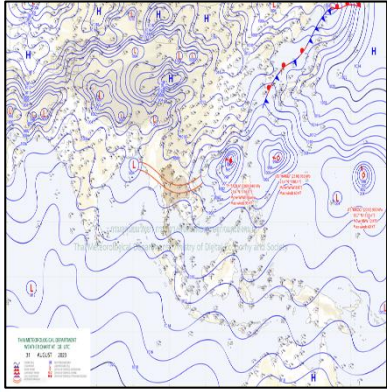
ศูนย์ปฏิบัติการน้ำอัจฉริยะ โทร. 02 669 2560 E-mail : wmsc.1460@gmail.com



วันศุกร์ที่ 1 กันยายน 2566



สภาพภูมิอากาศ และปริมาณฝน (วันที่ 1 ก.ย. 66 เวลา 06.00 น.)

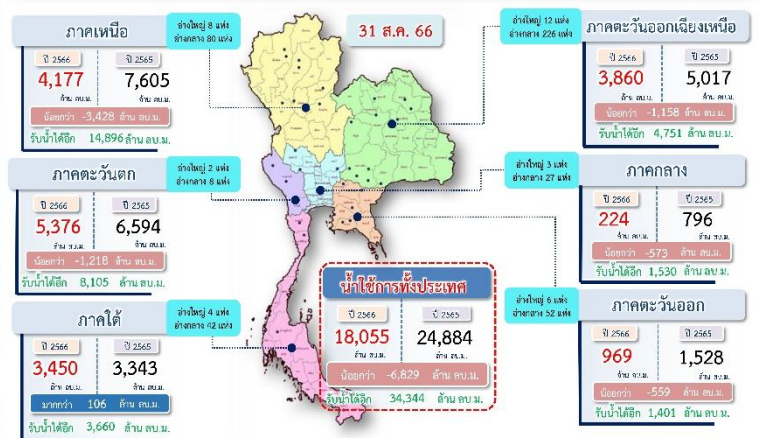


ร่องมรสุมกำลังแรงพาดผ่านภาคเหนือ ภาคกลาง และภาคตะวันออกเฉียงเหนือ ตอนล่างของประเทศไทย ประกอบกับมรสุมตะวันตกเฉียงใต้กำลังค่อนข้างแรงยังคงพัดปกคลุมทะเลอันดามัน ประเทศไทย และอ่าวไทย ลักษณะเช่นนี้ทำให้ประเทศไทย มีฝนตกหนัก บางแห่งในภาคเหนือ ภาคตะวันออกเฉียงเหนือ ภาคกลางรวมทั้งกรุงเทพมหานครและปริมณฑล และภาคใต้ฝั่งตะวันออก โดยมีฝนตกหนักมาก บางพื้นที่ในภาคตะวันออกเฉียงเหนือ และภาคใต้

ปริมาณฝนตก 24 ชั่วโมงที่ผ่านมา สูงสุด 3 ลำดับ ได้แก่ อ.คลองใหญ่ จ.ตราด 127.8 มม. อ.กระบุรี จ.ระนอง 105.5 มม. และ อ.เฉลิมพระเกียรติ จ.บุรีรัมย์ 99.4 มม.

แหล่งที่มา สำนักงานทรัพยากรน้ำแห่งชาติ (สทนช.)

ปริมาณน้ำใช้การ อ่างเก็บน้ำขนาดใหญ่และขนาดกลาง



สถานการณ์น้ำ 4 เขื่อนหลักกลุ่มเจ้าพระยา (ข้อมูล ณ วันที่ 1 ก.ย. 66)

สภาพน้ำในอ่างเก็บน้ำ ภูมิพล สิริกิติ์ แควน้อยฯ และป่าสักฯ วันที่ 1 กันยายน 2566

| อ่างเก็บน้ำ | ปริมาณน้ำในอ่างฯ | ปริมาณน้ำใช้การได้ | ปริมาณน้ำไหลลงอ่างฯ | ปริมาณน้ำระบาย | รับน้ำได้อีก | | | | |
|------------------|------------------|--------------------|---------------------|----------------|--------------|----------|--------|----------|--------|
| | ปริมาณน้ำ | % ความจุ | ปริมาณน้ำ | % ใช้การ | วันที่ | เมื่อวาน | วันนี้ | เมื่อวาน | วันนี้ |
| ภูมิพล | 5,454 | 41 | 1,654 | 17 | 8.32 | 6.87 | 20.00 | 20.00 | 8,008 |
| สิริกิติ์ | 4,443 | 47 | 1,593 | 24 | 15.75 | 15.27 | 9.97 | 12.98 | 5,068 |
| ภูมิพล+สิริกิติ์ | 9,896 | 43 | 3,246 | 20 | 24.07 | 22.14 | 29.97 | 32.98 | 13,076 |
| แควน้อยฯ | 159 | 17 | 116 | 13 | 1.63 | 1.30 | 1.30 | 1.30 | 780 |
| ป่าสักชลสิทธิ์ | 64 | 7 | 61 | 6 | 1.99 | 0.00 | 1.04 | 1.04 | 896 |
| รวมทั้งหมด | 10,118 | 41 | 3,422 | 19 | 27.69 | 23.44 | 32.31 | 35.32 | 14,753 |

หมายเหตุ: () คือ เป็นความจุในถังเก็บน้ำ (หน่วย : ล้าน ลบ.ม.)

โครงการจ้างแรงงานชลประทาน เพื่อช่วยเหลือเกษตรกร

(ประจำปีงบประมาณ พ.ศ. 2566) ข้อมูล ณ วันที่ 18 ส.ค. 66
โครงการจ้างแรงงานชลประทาน เพื่อช่วยเหลือเกษตรกร ประจำปีงบประมาณ พ.ศ. 2566 รวมระยะเวลาการจ้างงาน 3-10 เดือน มีแผนการจ้างจำนวน 86,000 คน ปัจจุบันมีการจ้างแรงงานไปแล้ว จำนวน 93,361 คน คิดเป็นร้อยละ 108.56



คุณภาพน้ำ (วันที่ 1 ก.ย. 66 เวลา 07.00 น.)

(หน่วย : กรัม/ลิตร)

| แม่น้ำ | สถานีเฝ้าระวัง | เกณฑ์เฝ้าระวัง | ค่าความเค็ม |
|-----------|----------------------|----------------|--|
| เจ้าพระยา | ประปาสำแล จ.ปทุมธานี | 0.25 | 0.22 (ปกติ) วันที่ 31 ส.ค.66 ค่าสูงสุด 0.25 |
| | วัดบางคาง | 1.00 | 0.06 (ปกติ) |
| ท่าจีน | ด้านนอกคลองจินดา | 0.75 | 0.24 (ปกติ) |
| | ด้านในคลองจินดา | 0.75 | 0.22 (ปกติ) |
| แม่กลอง | ปากคลองดำเนินสะดวก | 2.00 | 0.16 (ปกติ) |

ผลการจัดสรรน้ำฤดูฝนปี 2566 และผลการเพาะปลูกข้าวนาปี

ผลจัดสรรน้ำฤดูฝน ปี 2566 (ข้อมูล ณ วันที่ 31 ส.ค.66)

ทั้งประเทศ แผนจัดสรรน้ำ 14,851 ล้าน ลบ.ม. จัดสรรน้ำไปแล้ว 13,801 ล้าน ลบ.ม. (93%)
ลุ่มน้ำเจ้าพระยา แผนจัดสรรน้ำ 5,500 ล้าน ลบ.ม. จัดสรรน้ำไปแล้ว 5,579 ล้าน ลบ.ม. (101%)
ลุ่มน้ำแม่กลอง แผนจัดสรรน้ำ 3,800 ล้าน ลบ.ม. จัดสรรน้ำไปแล้ว 1,234 ล้าน ลบ.ม. (32%)

การเพาะปลูกข้าวนาปี (ข้อมูล ณ วันที่ 30 ส.ค.66)

ทั้งประเทศ แผนเพาะปลูกข้าวนาปี 16.98 ล้านไร่ เพาะปลูกไปแล้ว 14.96 ล้านไร่ (88%)
ลุ่มน้ำเจ้าพระยา แผนเพาะปลูกข้าวนาปี 8.05 ล้านไร่ เพาะปลูกไปแล้ว 7.49 ล้านไร่ (93%)
ลุ่มน้ำแม่กลอง แผนเพาะปลูกข้าวนาปี 0.88 ล้านไร่ เพาะปลูกไปแล้ว 0.71 ล้านไร่ (80%)

กิจกรรมและการให้ความช่วยเหลือของกรมชลประทาน

- โครงการส่งน้ำและบำรุงรักษาบางพลวง สำนักงานชลประทานที่ 9 ดำเนินการกำจัดวัชพืชกีดขวางทางน้ำโดยเรือวันตรกรรมขนาดเล็กในคลองสะแกงาม ตำบลตงน้อย อำเภอราชสาส์น จังหวัดฉะเชิงเทรา เพื่อเพิ่มประสิทธิภาพในการบริหารจัดการน้ำและลดผลกระทบจากการขาดแคลนนน้ำ
- โครงการส่งน้ำและบำรุงรักษาพระพิมล สำนักงานชลประทานที่ 12 ดำเนินการนำรถแบ็คโฮลงโป๊ะ เก็บวัชพืชบริเวณคลองศกาดพร และคลองบางภาษี ตำบลคลองนกรูทง อำเภอบางเลน จังหวัดนครปฐม เพื่อแก้ไขความเดือดร้อนให้กับประชาชนในการสัญจรทางน้ำและเป็นการเพิ่มประสิทธิภาพในการระบายน้ำ
- โครงการชลประทานชุมพร สำนักงานชลประทานที่ 14 ดำเนินการซ่อมแซมแนวป้องกันตลิ่งชั่วคราวให้กับราษฎรในพื้นที่ หมู่ที่ 5 ตำบลวังไผ่ อำเภอเมืองชุมพร จังหวัดชุมพร เพื่อป้องกันการกัดเซาะตลิ่ง บรรเทาความเสียหายของราษฎรที่ได้รับผลกระทบจากการพังทลายของตลิ่ง

