

รายงานสถานการณ์น้ำ

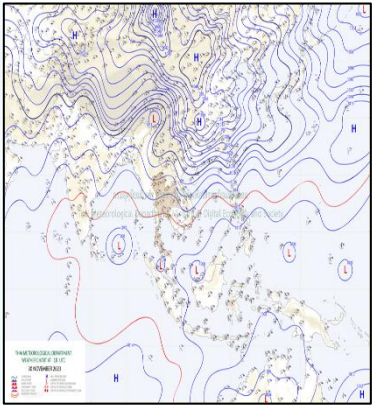
ศูนย์ปฏิบัติการน้ำอัจฉริยะ โทร. 02 669 2560 E-mail : wmsc.1460@gmail.com



วันศุกร์ที่ 1 ธันวาคม พ.ศ. 2566

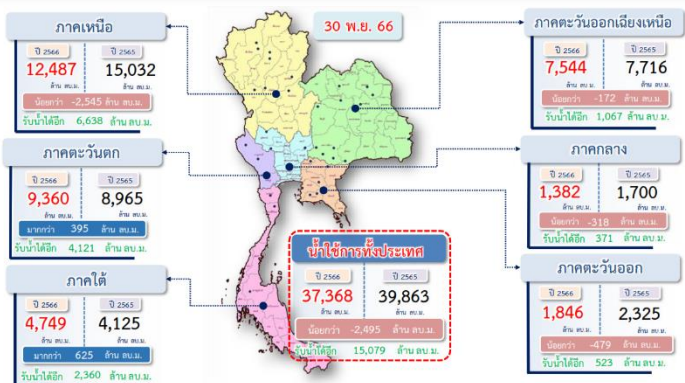
สภาพภูมิอากาศ และปริมาณฝน (วันที่ 1 ธ.ค. 66 เวลา 06.00 น.)

บริเวณความกดอากาศสูงหรือมวลอากาศเย็นกำลังปานกลางอีกระลอกหนึ่งจากประเทศจีนได้แผลงมาปกคลุมบริเวณประเทศไทยตอนบนและประเทศลาวตอนบนแล้ว คาดว่าจะแผลงมาปกคลุมภาคตะวันออกเฉียงเหนือและทะเลจีนใต้ในวันนี้ ส่งผลให้มีลมฝ่ายตะวันออกพัดนำความชื้นจากทะเลจีนใต้และอ่าวไทยเข้ามาปกคลุมประเทศไทยตอนบน ลักษณะเช่นนี้ทำให้ประเทศไทยตอนบนจะมีฝนบางแห่งในระยะแรก หลังจากนั้น อุณหภูมิจะลดลงกับมีลมแรง โดยภาคตะวันออกเฉียงเหนือ อุณหภูมิจะลดลง 1-3 องศาเซลเซียส ส่วนภาคกลาง และภาคตะวันออก อุณหภูมิจะลดลง 1-2 องศาเซลเซียส สำหรับมรสุมตะวันออกเฉียงเหนือที่พัดปกคลุมอ่าวไทยและภาคใต้มีกำลังปานกลาง ลักษณะเช่นนี้ทำให้ภาคใต้ตอนล่างยังคงมีฝนตกหนักบางแห่ง



ปริมาณฝนตก 24 ชั่วโมงที่ผ่านมา สูงสุด 3 ลำดับ ได้แก่ อ.หนอง จ.นครศรีธรรมราช 86.9 มม. อ.นบพิตำ จ.นครศรีธรรมราช 70.5 มม. และ อ.เกาะสมุย จ.สุราษฎร์ธานี 66.8 มม.
แหล่งที่มา สำนักงานทรัพยากรน้ำแห่งชาติ (สทนช.)

ปริมาณน้ำใช้การ อ่างเก็บน้ำขนาดใหญ่และขนาดกลาง



สถานการณ์น้ำ 4 เขื่อนหลักลุ่มเจ้าพระยา (ข้อมูล ณ วันที่ 1 ธ.ค. 66)

สภาพน้ำในอ่างเก็บน้ำ กุมิพล สิริกิติ์ แควน้อยฯ และป่าสักฯ วันที่ 1 ธันวาคม 2566

อ่างเก็บน้ำ	ปริมาณน้ำในอ่างฯ		ปริมาณน้ำใช้การได้		ปริมาณน้ำไหลลงอ่างฯ		ปริมาณน้ำระบาย		รับน้ำได้
	ปริมาณน้ำ	% ความจุ	ปริมาณน้ำ	% ใช้การ	วัน	เมื่อวาน	วัน	เมื่อวาน	
กุมิพล	10,439	78	6,639	69	8.20	13.71	13.00	13.00	3,023
สิริกิติ์	6,046	64	3,196	48	6.44	4.42	12.00	12.07	3,464
กุมิพล+สิริกิติ์	16,485	72	9,835	60	14.64	18.13	25.00	25.07	6,487
แควน้อยฯ	950	101	907	101	0.89	1.40	1.30	1.30	0
ป่าสักชลสิทธิ์	948	99	945	99	0.00	0.00	1.75	1.75	12
รวมทั้งหมด	18,383	74	11,687	64	15.53	19.53	28.04	28.11	6,499

หมายเหตุ : () คือ เขื่อนราชบุรีเขื่อนลำนครหลวง (หน่วย : ล้าน ลบ.ม.)

ผลการจัดสรรน้ำฤดูแล้ง ปี 2566/67

- ▶ ผลจัดสรรน้ำฤดูแล้ง ปี 2566/67 (ข้อมูล ณ วันที่ 30 พ.ย.66)
- ▶ ทั้งประเทศ แผนจัดสรรน้ำ 21,810 ล้าน ลบ.ม. จัดสรรน้ำไปแล้ว 3,162 ล้าน ลบ.ม. (15%) แผนเพาะปลูกข้าวปรัง (29 พ.ย.66) 5.80 ล้านไร่ เพาะปลูกไปแล้ว 1.03 ล้านไร่ (18%)
- ▶ ลุ่มน้ำเจ้าพระยา แผนจัดสรรน้ำ 6,100 ล้าน ลบ.ม. จัดสรรน้ำไปแล้ว 557 ล้าน ลบ.ม. (10%) แผนเพาะปลูกข้าวปรัง (29 พ.ย.66) 3.03 ล้านไร่ เพาะปลูกไปแล้ว 0.67 ล้านไร่ (22%)



สถานการณ์น้ำท่า กรมชลประทาน (ข้อมูล วันที่ 1 ธ.ค. 66 เวลา 06.00 น.)

สถานี	แม่น้ำ	ที่ตั้ง	ระดับตลิ่ง (เมตร)	ความจุ (ลบ.ม./วินาที)	ระดับน้ำ (เมตร)	ปริมาณน้ำ (ลบ.ม./วินาที)	(+สูง/-)ค่า	แนวโน้ม
T.13	ท่าจีน	อ. สองพี่น้อง จ. สุพรรณบุรี	2.40	-	1.91	-	-0.49	ลดลง
T.15	ท่าจีน	อ. บางเลน จ. นครปฐม	1.80	-	1.71	-	-0.09	ลดลง
T.1	ท่าจีน	อ. นครชัยศรี จ. นครปฐม	1.50	-	1.01	-	-0.49	เพิ่มขึ้น
X.258	คลองอัมปนาท	อ. พระแสง จ. สุราษฎร์ธานี	56.80	101.00	55.89	-	-0.91	ลดลง
X.285	คลองหน้าเมือง	อ. เมืองนครศรีธรรมราช จ. นครศรีธรรมราช	2.50	-	1.92	-	-0.58	ลดลง
X.167	คลองสาธิต	อ. ร่อนพิบูลย์ จ. นครศรีธรรมราช	11.35	106.35	10.52	73.04	-0.83	เพิ่มขึ้น
X.200	คลองท่าดี	อ. ลานสกา จ. นครศรีธรรมราช	33.90	-	33.17	-	-0.73	เพิ่มขึ้น
X.203	คลองท่าดี	อ. เมืองนครศรีธรรมราช จ. นครศรีธรรมราช	10.50	44.20	10.31	37.97	-0.19	เพิ่มขึ้น
X.73	บางนรา	อ. รรณะ จ. นราธิวาส	14.90	114.00	14.47	94.80	-0.43	ลดลง
X.10A	ปัตตานี	อ. เมืองปัตตานี จ. ปัตตานี	1.15	-	0.24	-	-0.91	ลดลง
X.275	แม่น้ำปัตตานี	อ. เมืองปัตตานี จ. ปัตตานี	2.00	-	2.08	-	0.08	ลดลง

สรุปพื้นที่ประสบอุทกภัย กรมชลประทาน (วันที่ 1 ธ.ค. 66)

- ▶ พื้นที่ประสบอุทกภัยรวม 62 จังหวัด ดังนี้
- ▶ จังหวัดที่เข้าสู่ภาวะปกติ 58 จังหวัด ได้แก่ จังหวัดเชียงใหม่ เชียงราย ลำพูน ลำปาง แม่ฮ่องสอน พะเยา อุดรธานี น่าน พิจิตร พิษณุโลก นครสวรรค์ ชัยนาท พิจิตร แพร่ สุโขทัย ตาก กำแพงเพชร เลย สกลนคร บึงกาฬ ขอนแก่น กาฬสินธุ์ ร้อยเอ็ด ชัยภูมิ มหาสารคาม อุดรธานี หนองบัวลำภู นครพนม อำนาจเจริญ อุบลราชธานี ยโสธร นครราชสีมา สระแก้ว นครนายก ระยอง จันทบุรี ปราจีนบุรี ตราด ฉะเชิงเทรา เพชรบูรณ์ ลพบุรี สระบุรี พระนครศรีอยุธยา สุพรรณบุรี อ่างทอง นครปฐม อุทัยธานี ปทุมธานี สมุทรปราการ กรุงเทพมหานคร ระนอง ภูเก็ต พังงา สตูล ตรัง นราธิวาส สุราษฎร์ธานี นครศรีธรรมราช และยะลา
- ▶ จังหวัดที่ประสบอุทกภัย 4 จังหวัด ได้แก่ จังหวัดชุมพร พัทลุง สงขลา และปัตตานี

กิจกรรมและการให้ความช่วยเหลือของกรมชลประทาน

- โครงการส่งน้ำและบำรุงรักษาบรรทัด สถานีงานชลประทานที่ 12 ดำเนินการกำจัดวัชพืชบริเวณริมคลองส่งน้ำ 1 ซ้าย ผังขวา จาก กม.52+530 ถึง กม.53+760 เพื่อเพิ่มความปลอดภัยแก่ผู้ใช้เส้นทางสัญจรถนนในพื้นที่ ตำบลตันโพธิ์ อำเภอเมือง จังหวัดสิงห์บุรี
- โครงการชลประทานสงขลา สำนักงานชลประทานที่ 16 ดำเนินการติดตั้งเครื่องสูบน้ำเคลื่อนที่ ขนาด 8 นิ้ว จำนวน 1 เครื่อง ณ บริเวณซอยเอื้อนบำรุง หมู่ที่ 2 ตำบลคอหงส์ อำเภอหาดใหญ่ จังหวัดสงขลา เพื่อเร่งระบายน้ำท่วมขังในพื้นที่
- โครงการส่งน้ำและบำรุงรักษาระโนด-กระแสดินธุ์ สถานีงานชลประทานที่ 16 ดำเนินการขุดลอกวัชพืชคลองเชิงแส ด้วยเครื่องจักรกลรถขุดดินตะขบช่วงขนยาว ขุดลอกวัชพืช อำเภอกะแสดสินธุ์ จังหวัดสงขลา เพื่อลดปัญหาสิ่งกีดขวางทางน้ำ เพิ่มประสิทธิภาพการไหลของน้ำในทางน้ำชลประทาน

