

รายงานสถานการณ์น้ำฉบับผู้บริหาร

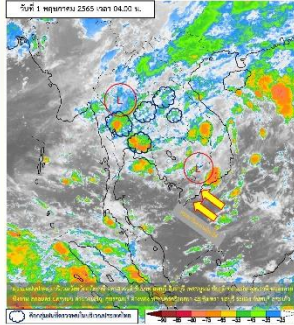


ศูนย์ปฏิบัติการน้ำอัจฉริยะ โทร. 02 669 2560 E-mail : wmsc.1460@gmail.com

วันอาทิตย์ที่ 1 พฤษภาคม 2565



สภาพภูมิอากาศ และปริมาณฝน (วันที่ 1 พ.ค. 65 เวลา 06.00 น.)

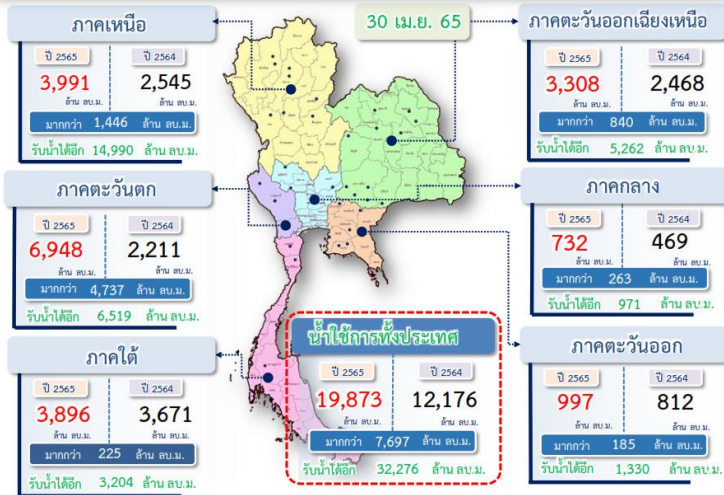


บริเวณความกดอากาศสูงหรือมวลอากาศเย็นกำลังปานกลางจากประเทศจีนได้เคลื่อนลงมาปกคลุมประเทศไทยตอนบนแล้ว คาดว่าจะเคลื่อนเข้าปกคลุมภาคตะวันออกเฉียงเหนือของประเทศไทยและทะเลจีนใต้ในวันนี้ (1 พ.ค. 65) ในขณะที่ประเทศไทยตอนบนมีอากาศร้อน ประกอบกับมีลมใต้และลมตะวันออกเฉียงใต้พัดนำความชื้นจากทะเลจีนใต้และอ่าวไทยเข้ามาปกคลุมบริเวณดังกล่าว ลักษณะเช่นนี้จะทำให้ประเทศไทยตอนบนมีพายุฝนฟ้าคะนอง ลมกระโชกแรง ลูกเห็บตก รวมถึงอาจมีฟ้าผ่าเกิดขึ้นได้ สำหรับอ่าวไทยและภาคใต้มีลมตะวันออกเฉียงใต้พัดปกคลุม ทำให้บริเวณดังกล่าวมีฝนฟ้าคะนองเกิดขึ้น

ปริมาณฝนตก 24 ชั่วโมงที่ผ่านมา สูงสุด 3 ลำดับ ได้แก่ อ.เสริมงาม จ.ลำปาง 93.0 มม. อ.นิคมพัฒนา จ.ระยอง 87.5 มม. และ อ.เถิน จ.ลำปาง 86.8 มม.

แหล่งที่มา สำนักงานทรัพยากรน้ำแห่งชาติ (สทนช.)

ปริมาณน้ำใช้การ อ่างเก็บน้ำขนาดใหญ่และขนาดกลาง



สถานการณ์น้ำ 4 เขื่อนหลักกลุ่มเจ้าพระยา (ข้อมูล ณ วันที่ 1 พ.ค. 65)

สภาพน้ำในอ่างเก็บน้ำ ภูมิพล สิริกิติ์ แควน้อยฯ และป่าสักฯ วันที่ 1 พฤษภาคม 2565

อ่างเก็บน้ำ	ปริมาณน้ำในอ่าง		ปริมาณน้ำใช้การได้		ปริมาณน้ำไหลลงอ่าง		ปริมาณน้ำระบาย		รับน้ำได้อีก
	ปริมาณน้ำ	% ความจุ	ปริมาณน้ำ	% ใช้การ	วันที่	เมื่อวาน	วันที่	เมื่อวาน	
ภูมิพล	5,791	43	1,991	21	0.00	2.65	17.00	17.00	7,671
สิริกิติ์	3,702	39	852	13	7.84	4.78	9.99	9.99	5,808
ภูมิพล+สิริกิติ์	9,494	41	2,844	17	7.84	7.43	26.99	26.99	13,478
แควน้อยฯ	383	41	340	38	2.16	2.24	4.32	4.32	556
ป่าสักชลสิทธิ์	330	34	327	34	0.39	0.39	4.33	4.32	630
รวมทั้งหมด	10,207	41	3,511	19	10.39	10.05	35.64	35.63	14,664

*หน่วย: () คือ ล้านลูกบาศก์เมตร

(หน่วย : ล้าน ลบ.ม.)

โครงการจ้างแรงงานชลประทาน เพื่อช่วยเหลือเกษตรกร



(ประจำปีงบประมาณ พ.ศ. 2565) ข้อมูล ณ วันที่ 18 เม.ย.65

โครงการจ้างแรงงานชลประทาน เพื่อช่วยเหลือเกษตรกร ประจำปีงบประมาณ พ.ศ. 2565 ระยะเวลาการจ้างงาน 1-10 เดือน มีแผนการจ้างจำนวน 75,000 คน ปัจจุบันมีการจ้างแรงงานไปแล้ว จำนวน 70,113 คน คิดเป็นร้อยละ 93.48



คุณภาพน้ำ (วันที่ 1 พ.ค.65 เวลา 06.00 น.)

(หน่วย : กรัม/ลิตร)

แม่น้ำ	สถานีเฝ้าระวัง	เกณฑ์เฝ้าระวัง	ค่าความเค็ม
แม่น้ำเจ้าพระยา	ประปาสำแล จ.ปทุมธานี	0.25	0.19 (ปกติ)
แม่น้ำบางปะกง	วัดบางคาง	2.00	0.06 (ปกติ)
แม่น้ำท่าจีน	ด้านนอกคลองจินดา	0.75	0.21 (ปกติ)
	ด้านในคลองจินดา	0.75	0.36 (ปกติ)
แม่น้ำแม่กลอง	ปากคลองดำเนินสะดวก	2.00	0.13 (ปกติ)

ผลจัดสรรน้ำฤดูแล้งปี 2564/65 และผลการเพาะปลูกข้าวนาปรัง

ผลจัดสรรน้ำฤดูแล้งปี 2564/65 (ข้อมูล ณ วันที่ 30 เม.ย.65)

ทั้งประเทศ แผนจัดสรรน้ำ 22,280 ล้าน ลบ.ม. จัดสรรน้ำไปแล้ว 22,998 ล้าน ลบ.ม. (103%) ปริมาณน้ำเกินแผนที่ต้องจัดสรร 718 ล้าน ลบ.ม. (3%)

ลุ่มน้ำเจ้าพระยา แผนจัดสรรน้ำ 5,700 ล้าน ลบ.ม. จัดสรรน้ำไปแล้ว 6,350 ล้าน ลบ.ม. (111%) ปริมาณน้ำเกินแผนที่ต้องจัดสรร 650 ล้าน ลบ.ม. (11%)

ลุ่มน้ำแม่กลอง แผนจัดสรรน้ำ 5,500 ล้าน ลบ.ม. จัดสรรน้ำไปแล้ว 3,872 ล้าน ลบ.ม. (70%) คงเหลือปริมาณน้ำที่ต้องจัดสรรอีก 1,628 ล้าน ลบ.ม. (30%)

การเพาะปลูกข้าวนาปรัง ปี 2564/65 (ข้อมูล ณ วันที่ 27 เม.ย.65)

ทั้งประเทศ แผนเพาะปลูกข้าวนาปรัง 6.41 ล้านไร่ เพาะปลูกไปแล้ว 8.11 ล้านไร่ (126.38%) เกือบเกี่ยวแล้ว 5.22 ล้านไร่

ลุ่มน้ำเจ้าพระยา แผนเพาะปลูกข้าวนาปรัง 2.81 ล้านไร่ เพาะปลูกไปแล้ว 4.41 ล้านไร่ (156.75%) เกือบเกี่ยวแล้ว 3.51 ล้านไร่

ลุ่มน้ำแม่กลอง แผนเพาะปลูกข้าวนาปรัง 0.84 ล้านไร่ เพาะปลูกไปแล้ว 0.84 ล้านไร่ (100%) เกือบเกี่ยวแล้ว 0.13 ล้านไร่

กิจกรรมและการให้ความช่วยเหลือของกรมชลประทาน

- โครงการส่งน้ำและบำรุงรักษารังสิตใต้ สำนักงานชลประทานที่ 11 ดำเนินการกำจัดวัชพืชคลองทวดสายล่าง ระหว่างหน้าอำเภอลำลูกกา - ปตร.คลองสามวา มีฝักตบหนาแน่น ซึ่งอยู่ในเขตพื้นที่ ตำบลบึงคำพร้อย อำเภอลำลูกกา จังหวัดปทุมธานี เพื่อเป็นการตัดวงจรผักตบชวาไม่ให้แพร่ขยายพันธ์ และป้องกันไม่ให้น้ำเน่าเสียและเพิ่มประสิทธิภาพในการระบายน้ำในการกักเก็บน้ำในช่วงหน้าแล้ง

- โครงการส่งน้ำและบำรุงรักษารังสิตเหนือ สำนักงานชลประทานที่ 11 นำเรือนวัตกรรม ดำเนินการกำจัดวัชพืชและผักตบชวา บริเวณคลองระบายน้ำที่ 1 กม. 18+500 ต.คลองหนึ่ง อ.คลองหลวง จ.ปทุมธานี และบริเวณ ปตร.ปลายคลองระบายน้ำที่ 6 กม.19+744 ต.คลองหก อ.คลองหลวง จ.ปทุมธานี เพื่อเป็นการแก้ไขปัญหาความเดือดร้อนเรื่องน้ำให้กับประชาชน และเป็นการเพิ่มประสิทธิภาพการส่งน้ำ ระบายน้ำ และแก้ไขปัญหาหน้าแล้งในคลองเปรมประชากร



สามารถติดตามสถานการณ์น้ำได้ที่ <http://wmsc.rid.go.th/>

