

# รายงานสถานการณ์น้ำ

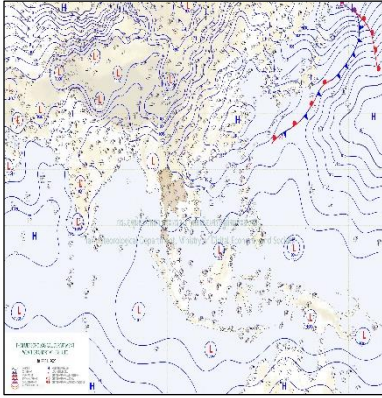
ศูนย์ปฏิบัติการน้ำอัจฉริยะ โทร. 02 669 2560 E-mail : wmsc.1460@gmail.com



วันจันทร์ที่ 1 พฤษภาคม 2566



## สภาพภูมิอากาศ และปริมาณฝน (วันที่ 1 พ.ค. 66 เวลา 06.00 น.)

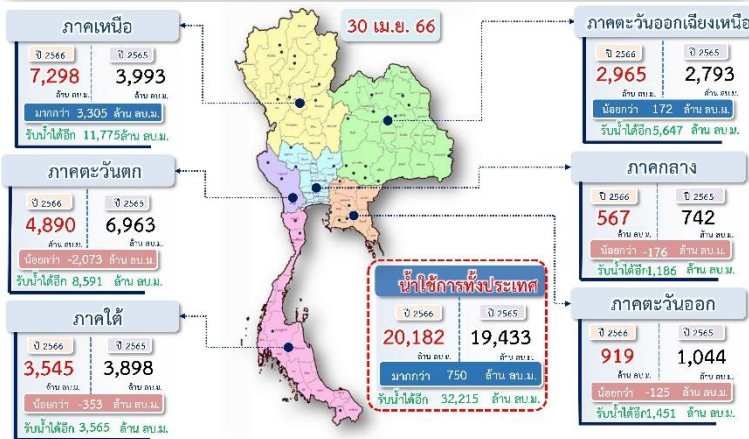


ประเทศไทยตอนบนมีพายุฤดูร้อนเกิดขึ้น โดยมีลักษณะของพายุฝนฟ้าคะนอง ลมกระโชกแรง และลูกเห็บตกบางแห่ง รวมถึงอาจมีฟ้าผ่าเกิดขึ้นได้บางพื้นที่ ทั้งนี้เนื่องจากบริเวณความกดอากาศสูงหรือมวลอากาศเย็นกำลังปานกลางได้แผ่ปกคลุมประเทศไทยตอนบน และทะเลจีนใต้แล้ว ประกอบกับลมตะวันออกเฉียงใต้ที่พัดนำความชื้นจากอ่าวไทยและทะเลจีนใต้เข้ามาปกคลุมประเทศไทยตอนบนมีกำลังแรงขึ้น ในขณะที่ประเทศไทยตอนบนมีอากาศร้อน สำหรับลมตะวันออกพัดปกคลุมอ่าวไทย ภาคใต้ และทะเลอันดามัน ทำให้ภาคใต้มีฝนฟ้าคะนองบางแห่ง

ปริมาณฝนตก 24 ชั่วโมงที่ผ่านมา สูงสุด 3 ลำดับ ได้แก่ อเมียงซสุรี จ.ชลบุรี 114.1 มม. อ.ร่องกวาง จ.แพร่ 110.0 มม. และ อ.น่าน้อย จ.น่าน 107.5 มม.

แหล่งที่มา สำนักงานทรัพยากรน้ำแห่งชาติ (สทนช.)

## ปริมาณน้ำใช้การ อ่างเก็บน้ำขนาดใหญ่และขนาดกลาง



**น้ำใช้การทั่วประเทศ**  
ปี 2566: 20,182 ล้าน ลบ.ม.  
ปี 2565: 19,433 ล้าน ลบ.ม.  
มากกว่า 750 ล้าน ลบ.ม.  
รับน้ำได้อีก 32,215 ล้าน ลบ.ม.

## สถานการณ์น้ำ 4 เขื่อนหลักกลุ่มเจ้าพระยา (ข้อมูล ณ วันที่ 1 พ.ค. 66)

สภาพน้ำในอ่างเก็บน้ำ ภูมิพล สิริกิติ์ แควน้อยฯ และป่าสักฯ วันที่ 1 พฤษภาคม 2566

อ่างเก็บน้ำ	ปริมาณน้ำในอ่าง		ปริมาณน้ำใช้การได้		ปริมาณน้ำไหลลงอ่าง		ปริมาณน้ำระบาย		รับน้ำได้อีก
	ปริมาณน้ำ	% ความจุ	ปริมาณน้ำ	% ใช้การ	วันนี้	เมื่อวาน	วันนี้	เมื่อวาน	
ภูมิพล	8,241	61	4,441	46	0.24	0.00	28.00	28.00	5,221
สิริกิติ์	4,478	47	1,628	24	0.00	0.00	16.94	16.99	5,032
ภูมิพล+สิริกิติ์	12,718	55	6,068	37	0.24	0.00	44.94	44.99	10,254
แควน้อยฯ	289	31	246	27	0.00	0.00	3.46	3.46	650
ป่าสักชลสิทธิ์	232	24	229	24	1.14	0.36	3.04	3.03	728
<b>รวมทั้งหมด</b>	<b>13,238</b>	<b>53</b>	<b>6,542</b>	<b>36</b>	<b>1.38</b>	<b>0.36</b>	<b>51.44</b>	<b>51.48</b>	<b>11,633</b>

หมายเหตุ: ( ) คือ ปริมาณขุ่นเกินเกณฑ์ (หน่วย : ล้าน ลบ.ม.)

## โครงการจ้างแรงงานชลประทาน เพื่อช่วยเหลือเกษตรกร

(ประจำปีงบประมาณ พ.ศ. 2566) ข้อมูล ณ วันที่ 18 เม.ย. 66  
โครงการจ้างแรงงานชลประทาน เพื่อช่วยเหลือเกษตรกร ประจำปีงบประมาณ พ.ศ. 2566 รวมระยะเวลาการจ้างงาน 3-10 เดือน มีแผนการจ้างจำนวน 86,000 คน ปัจจุบันมีการจ้างแรงงานไปแล้ว จำนวน 72,922 คน คิดเป็นร้อยละ 84.79



## คุณภาพน้ำ (วันที่ 1 พ.ค. 66 เวลา 07.00 น.)

(หน่วย : กรัม/ลิตร)

แม่น้ำ	สถานีเฝ้าระวัง	เกณฑ์เฝ้าระวัง	ค่าความเค็ม
เจ้าพระยา	ประปาสำแล จ.ปทุมธานี	0.25	0.16 (ปกติ)
	วัดบางแตน	1.00	0.12 (ปกติ)
ท่าจีน	ด้านนอกคลองจินดา	0.75	0.23 (ปกติ)
	ด้านในคลองจินดา	0.75	0.22 (ปกติ)
แม่กลอง	ปากคลองดำเนินสะดวก	2.00	0.14 (ปกติ)

## ผลจัดสรรน้ำฤดูแล้งปี 2565/66 และผลการเพาะปลูกข้าวนาปรัง

ผลจัดสรรน้ำฤดูแล้ง ปี 2565/66 (ข้อมูล ณ วันที่ 30 เม.ย.66)

ทั้งประเทศ แผนจัดสรรน้ำ 27,685 ล้าน ลบ.ม. จัดสรรน้ำไปแล้ว 25,200 ล้าน ลบ.ม. (92%)  
คงเหลือปริมาณน้ำที่ต้องจัดสรรอีก 2,485 ล้าน ลบ.ม. (8%)  
ลุ่มน้ำเจ้าพระยา แผนจัดสรรน้ำ 9,100 ล้าน ลบ.ม. จัดสรรน้ำไปแล้ว 9,120 ล้าน ลบ.ม. (101%)  
คงเหลือปริมาณน้ำที่ต้องจัดสรรอีก -20 ล้าน ลบ.ม. (0%)  
ลุ่มน้ำแม่กลอง แผนจัดสรรน้ำ 5,500 ล้าน ลบ.ม. จัดสรรน้ำไปแล้ว 3,461 ล้าน ลบ.ม. (63%)  
คงเหลือปริมาณน้ำที่ต้องจัดสรรอีก 2,039 ล้าน ลบ.ม. (37%)

## การเพาะปลูกข้าวนาปรัง ปี 2565/66 (ข้อมูล ณ วันที่ 26 เม.ย.66)

ทั้งประเทศ แผนเพาะปลูกข้าวนาปรัง 10.42 ล้านไร่ เพาะปลูกไปแล้ว 10.38 ล้านไร่ (99%)  
ลุ่มน้ำเจ้าพระยา แผนเพาะปลูกข้าวนาปรัง 6.64 ล้านไร่ เพาะปลูกไปแล้ว 6.35 ล้านไร่ (96%)  
ลุ่มน้ำแม่กลอง แผนเพาะปลูกข้าวนาปรัง 0.84 ล้านไร่ เพาะปลูกไปแล้ว 0.82 ล้านไร่ (98%)

## กิจกรรมและการให้ความช่วยเหลือของกรมชลประทาน

- โครงการส่งน้ำและบำรุงรักษาชั้นสูตร สำนักงานชลประทานที่ 12 ลงพื้นที่ติดตามแก้ไขสถานการณ์น้ำกำจัดวัชพืชและสิ่งกีดขวางทางน้ำ ณ บริเวณคลองระบายนใหญ่สุพรรณ 3 ตำบลเขดิน อำเภอเดิมบางนางบวช จังหวัดสุพรรณบุรี เพื่อไม่ให้เกิดกระทบต่อคุณภาพน้ำ และยังคงช่วยเพิ่มประสิทธิภาพการส่งน้ำให้เกษตรกรได้อย่างทั่วถึง
- โครงการส่งน้ำและบำรุงรักษาดำเนินสะดวก สำนักงานชลประทานที่ 13 ลงพื้นที่ตรวจงานกำจัดวัชพืช คลองดอนมะโนราและคลองสาขา ตำบลดอนมะโนรา อำเภอบางคนที จังหวัดสมุทรสงคราม เพื่อเปิดทางให้น้ำไหลผ่านได้อย่างมีประสิทธิภาพ ประชาชนได้ใช้น้ำในการเกษตรและใช้ในการสัญจรทางเรือได้สะดวกยิ่งขึ้น
- โครงการชลประทานพัทลุง ร่วมกับส่วนเครื่องจักรกล สำนักงานชลประทานที่ 16 ดำเนินการติดตั้งเครื่องสูบน้ำเคลื่อนที่ ขนาด 8 นิ้ว จำนวน 2 เครื่อง ณ บริเวณ หมู่ที่ 3 ตำบลท่าแค อำเภอเมืองพัทลุง จังหวัดพัทลุง เพื่อสูบน้ำสนับสนุนและช่วยเหลือพื้นที่การเพาะปลูกข้าวนาปรัง

