

# รายงานสถานการณ์น้ำฉบับผู้บริหาร

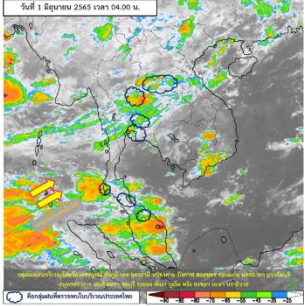


ศูนย์ปฏิบัติการน้ำอัจฉริยะ โทร. 02 669 2560 E-mail : wmsc.1460@gmail.com

วันพุธที่ 1 มิถุนายน 2565



## สภาพภูมิอากาศ และปริมาณฝน (วันที่ 1 มิ.ย. 65 เวลา 06.00 น.)

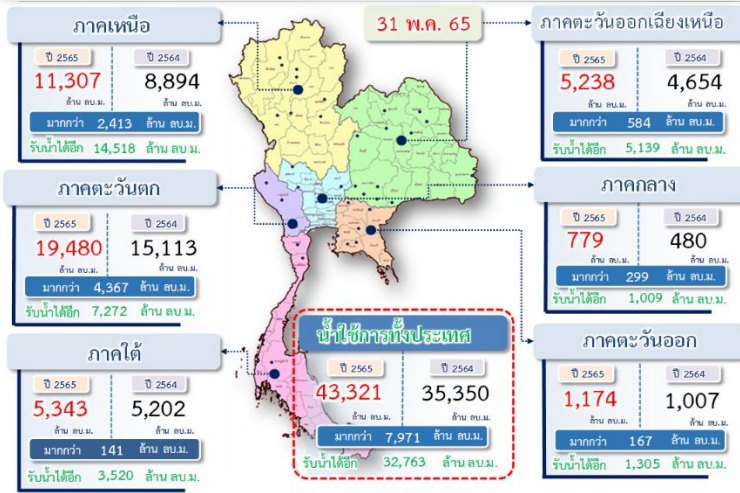


มรสุมตะวันตกเฉียงใต้ที่พัดปกคลุมทะเลอันดามัน ประเทศไทย และอ่าวไทยยังคงมีกำลังแรง ประกอบกับมีหย่อมความกดอากาศต่ำปกคลุมบริเวณประเทศลาวตอนบนและเวียดนามตอนบน ลักษณะเช่นนี้ทำให้ประเทศไทยยังคงมีฝนตกต่อเนื่อง กับมีฝนตกหนักบางแห่งในบริเวณภาคเหนือ ภาคตะวันออกเฉียงเหนือ และภาคใต้ฝั่งตะวันตก

ปริมาณฝนตก 24 ชั่วโมงที่ผ่านมาสูงสุด 3 ลำดับ ได้แก่ อ.คลองสามวา จ.กรุงเทพมหานคร 96.0 มม. อ.เมืองสตูล จ.สตูล 94.0 มม. และ อ.วังจันทร์ จ.แพร่ 82.00 มม.

แหล่งที่มา สำนักงานทรัพยากรน้ำแห่งชาติ (สทนช.)

## ปริมาณน้ำ เก็บกัก อ่างเก็บน้ำขนาดใหญ่และขนาดกลาง



## สถานการณ์น้ำ 4 เขื่อนหลักกลุ่มเจ้าพระยา (ข้อมูล ณ วันที่ 1 มิ.ย. 65)

สภาพน้ำในอ่างเก็บน้ำ ภูมิพล สิริกิติ์ แควน้อยฯ และป่าสักฯ วันที่ 1 มิถุนายน 2565

อ่างเก็บน้ำ	ปริมาณน้ำในอ่างฯ		ปริมาณน้ำใช้การได้		ปริมาณน้ำไหลลงอ่างฯ		ปริมาณน้ำระบาย		รับน้ำได้อีก
	ปริมาณน้ำ	% ความจุ	ปริมาณน้ำ	% ใช้การ	วันนี้	เมื่อวาน	วันนี้	เมื่อวาน	
ภูมิพล	6,105	45	2,305	24	16.89	11.92	3.00	3.00	7,357
สิริกิติ์	3,730	39	880	13	7.80	4.80	9.98	10.05	5,780
ภูมิพล+สิริกิติ์	9,835	43	3,185	20	24.69	16.72	12.98	13.05	13,137
แควน้อยฯ	358	38	315	35	1.86	1.87	3.02	3.02	581
ป่าสักชลสิทธิ์	287	30	284	30	0.00	0.00	1.48	1.47	673
รวมทั้งหมด	10,480	42	3,784	21	26.55	18.59	17.48	17.55	14,391

\*หมายเหตุ: ( ) คือ เก็บความสูงเก็บกักปกติ

(หน่วย : ล้าน ลบ.ม.)

## สภาพการเพาะปลูกข้าว (ข้อมูล ณ วันที่ 25 พ.ค.65)

ทั้งประเทศ แผนเพาะปลูกข้าวนาปี 16.83 ล้านไร่ **เพาะปลูกไปแล้ว 4.68 ล้านไร่ (28%)**  
**เก็บเกี่ยวแล้ว - ล้านไร่**  
 กลุ่มน้ำเจ้าพระยา แผนเพาะปลูกข้าวนาปี 8.05 ล้านไร่ **เพาะปลูกไปแล้ว 3.42 ล้านไร่ (43%)**  
**เก็บเกี่ยวแล้ว - ล้านไร่**  
 กลุ่มน้ำแม่กลอง แผนเพาะปลูกข้าวนาปี 0.84 ล้านไร่ **เพาะปลูกไปแล้ว 0.84 ล้านไร่ (100%)**  
**เก็บเกี่ยวแล้ว 0.289 ล้านไร่**



## คุณภาพน้ำ (วันที่ 1 มิ.ย.65 เวลา 06.00 น.)

(หน่วย : กรัม/ลิตร)

แม่น้ำ	สถานีเฝ้าระวัง	เกณฑ์เฝ้าระวัง	ค่าความเค็ม
แม่น้ำเจ้าพระยา	ประปาสำแล จ.ปทุมธานี	0.25	0.15 (ปกติ)
แม่น้ำบางปะกง	วัดบางคาง	2.00	0.06 (ปกติ)
แม่น้ำท่าจีน	ด้านนอกคลองจินดา	0.75	0.22 (ปกติ)
	ด้านในคลองจินดา	0.75	0.27 (ปกติ)
แม่น้ำแม่กลอง	ปากคลองดำเนินสะดวก	2.00	0.14 (ปกติ)

## สถานการณ์น้ำในลุ่มน้ำเจ้าพระยา (ข้อมูล ณ วันที่ 1 มิ.ย.65)

**แม่น้ำปิง สถานี P.17** อ.บรรพตพิสัย จ.นครสวรรค์ ปริมาณน้ำไหลผ่าน 86 ลบ.ม./วินาที (เมื่อวาน 90 ลบ.ม./วินาที) ระดับน้ำ +34.42 ม.รทก. ต่ำกว่าตลิ่ง 5.36 ม.  
**แม่น้ำน่าน สถานี N.67** อ.ชุมแสง จ.นครสวรรค์ ปริมาณน้ำไหลผ่าน 216 ลบ.ม./วินาที (เมื่อวาน 227 ลบ.ม./วินาที) ระดับน้ำ +19.94 ม.รทก. ต่ำกว่าตลิ่ง 8.36 ม.  
**แม่น้ำเจ้าพระยา สถานี C.2** อ.เมือง จ.นครสวรรค์ ปริมาณน้ำไหลผ่าน 387 ลบ.ม./วินาที (เมื่อวาน 410 ลบ.ม./วินาที) ระดับน้ำ +18.02 ม.รทก. ต่ำกว่าตลิ่ง 8.18 ม.  
**เขื่อนเจ้าพระยา สถานี C.13** อ.สรรพยา จ.ชัยนาท ปริมาณน้ำไหลผ่าน 65 ลบ.ม./วินาที (เมื่อวาน 106 ลบ.ม./วินาที) ระดับน้ำเหนือเขื่อน +15.80 ม.รทก (เมื่อวาน +15.111 ม.รทก) ระดับน้ำท้ายเขื่อน 5.31 ม.รทก.  
**แม่น้ำป่าสัก** เขื่อนป่าสักชลสิทธิ์ ระบาย 17.08 ลบ.ม./วินาที (เมื่อวาน 17.02 ลบ.ม./วินาที) ระบายท้ายเขื่อนพระรามหก 0.00 ลบ.ม./วินาที (เมื่อวาน 0.00 ลบ.ม./วินาที) ปริมาณน้ำไหลผ่านสถานี S.26 ท้ายเขื่อนพระรามหก อ.ท่าเรือ จ.พระนครศรีอยุธยา - ลบ.ม./วินาที (เมื่อวาน - ลบ.ม./วินาที)  
**แม่น้ำเจ้าพระยา C.29A** อ.บางไทร จ.พระนครศรีอยุธยา ปริมาณน้ำไหลผ่านเฉลี่ย 212 ลบ.ม./วินาที (เมื่อวาน 322 ลบ.ม./วินาที)

ผลจัดสรรน้ำฤดูฝนปี 2565 และฤดูแล้งปี 2564/65

ผลจัดสรรน้ำฤดูฝน ปี 2565 (1 พ.ค. - 31 ต.ค. 65) (ข้อมูล ณ วันที่ 31 พ.ค.65)

ทั้งประเทศ แผนจัดสรรน้ำ 32,313 ล้าน ลบ.ม. **จัดสรรน้ำไปแล้ว 4,158 ล้าน ลบ.ม. (13%)**  
 คงเหลือปริมาณน้ำที่ต้องจัดสรร 28,155 ล้าน ลบ.ม. (87%)  
 กลุ่มน้ำเจ้าพระยา แผนจัดสรรน้ำ 12,835 ล้าน ลบ.ม. **จัดสรรน้ำไปแล้ว 817 ล้าน ลบ.ม. (6%)**  
 คงเหลือปริมาณน้ำที่ต้องจัดสรร 12,018 ล้าน ลบ.ม. (94%)

ผลจัดสรรน้ำฤดูแล้งปี 2564/65 (1 ม.ค. - 30 มิ.ย. 65) (ข้อมูล ณ วันที่ 31 พ.ค.65)

ลุ่มน้ำแม่กลอง แผนจัดสรรน้ำ 5,500 ล้าน ลบ.ม. **จัดสรรน้ำไปแล้ว 5,145 ล้าน ลบ.ม. (94%)**  
 คงเหลือปริมาณน้ำที่ต้องจัดสรรอีก 355 ล้าน ลบ.ม. (6%)

## กิจกรรมและการให้ความช่วยเหลือของกรมชลประทาน

• โครงการส่งน้ำและบำรุงรักษาฯ ยางมี สำนักงานชลประทานที่ 12 สนับสนุนเครื่องจักรกล (รถขุดไฮดรอลิค) จำนวน 1 ชุด ก่อจัดวัชพืชและสิ่งกีดขวางทางน้ำ แม่น้ำน้อย บริเวณ ปตร.ยางมี ตำบลองครักษ์ อำเภอบางบาล จังหวัดอ่างทอง เพื่อเพิ่มประสิทธิภาพการส่งน้ำและการระบายน้ำ สำหรับการเกษตรและการอุปโภค - บริโภค และบรรเทาความเดือดร้อนเรื่องน้ำให้กับประชาชนในพื้นที่



สามารถติดตามสถานการณ์น้ำได้ที่ <http://wmsc.rid.go.th/>

