

# รายงานสถานการณ์น้ำ

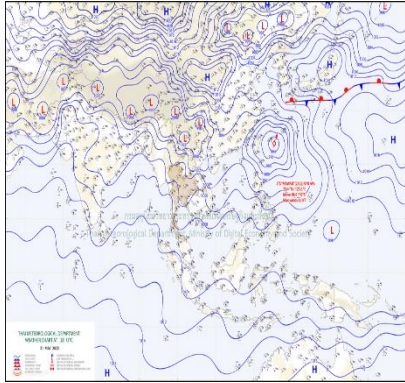
ศูนย์ปฏิบัติการน้ำอัจฉริยะ โทร. 02 669 2560 E-mail : wmsc.1460@gmail.com



วันพฤหัสบดีที่ 1 มิถุนายน 2566



## สภาพภูมิอากาศ และปริมาณฝน (วันที่ 1 มิ.ย. 66 เวลา 06.00 น.)

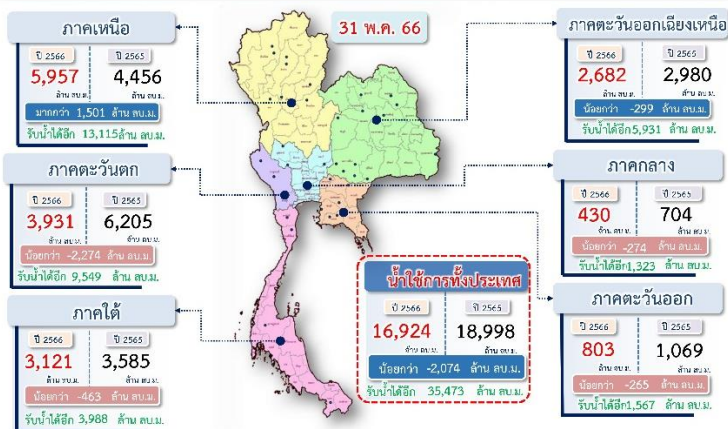


ประเทศไทยยังคงมีฝนฟ้าคะนองเกิดขึ้นได้ส่วนมากบริเวณด้านรับมรสุม โดยมีฝนตกหนักบางแห่งบริเวณภาคตะวันออก และภาคใต้ฝั่งตะวันตก ซึ่งอาจทำให้เกิดน้ำท่วมฉับพลันและน้ำป่าไหลหลาก โดยเฉพาะ พื้นที่ลาดเชิงเขาใกล้ทางน้ำไหลผ่านและพื้นที่ลุ่ม ทั้งนี้เนื่องจากมรสุมตะวันตกเฉียงใต้กำลังค่อนข้างแรงยังคงพัดปกคลุมทะเลอันดามันประเทศไทย และอ่าวไทย

ปริมาณฝนตก 24 ชั่วโมงที่ผ่านมา สูงสุด 3 ลำดับ ได้แก่ อ.เมืองพังงา จ.พังงา 117.0 มม. อ.กะปง จ.พังงา 89.5 มม. และ อ.ท้ายเหมือง จ.พังงา 73.0 มม.

แหล่งที่มา สำนักงานทรัพยากรน้ำแห่งชาติ (สทนช.)

## ปริมาณน้ำใช้การ อ่างเก็บน้ำขนาดใหญ่และขนาดกลาง



## สถานการณ์น้ำ 4 เขื่อนหลักกลุ่มเจ้าพระยา (ข้อมูล ณ วันที่ 1 มิ.ย. 66)

สภาพน้ำในอ่างเก็บน้ำ ภูมิพล สิริกิติ์ แควน้อยฯ และป่าสักฯ วันที่ 1 มิถุนายน 2566

อ่างเก็บน้ำ	ปริมาณน้ำในอ่างฯ		ปริมาณน้ำใช้การได้		ปริมาณน้ำไหลลงอ่างฯ		ปริมาณน้ำระบาย		รับน้ำได้อีก
	ปริมาณน้ำ	% ความจุ	ปริมาณน้ำ	% ใช้การ	วันนี้	เมื่อวาน	วันนี้	เมื่อวาน	
ภูมิพล	7,423	55	3,623	37	0.00	0.92	30.00	30.00	6,039
สิริกิติ์	4,061	43	1,211	18	4.42	0.96	14.98	14.84	5,449
ภูมิพล+สิริกิติ์	11,485	50	4,835	30	4.42	1.88	44.98	44.84	11,487
แควน้อยฯ	214	23	171	19	0.00	0.00	2.16	2.16	725
ป่าสักชลสิทธิ์	154	16	151	16	0.00	0.47	1.30	1.74	806
รวมทั้งหมด	11,852	48	5,156	28	4.42	2.35	48.44	48.74	13,019

\*หมายเหตุ : ( ) คือ เก็บความจุที่เก็บปกติ

(หน่วย : ล้าน ลบ.ม.)

## โครงการจ้างแรงงานชลประทาน เพื่อช่วยเหลือเกษตรกร



(ประจำปีงบประมาณ พ.ศ. 2566) ข้อมูล ณ วันที่ 15 พ.ค. 66

โครงการจ้างแรงงานชลประทาน เพื่อช่วยเหลือเกษตรกร ประจำปีงบประมาณ พ.ศ. 2566 รวมระยะเวลาการจ้างงาน 3-10 เดือน มีแผนการจ้างจำนวน 86,000 คน ปัจจุบันมีการจ้างแรงงานไปแล้ว จำนวน 76,911 คน คิดเป็นร้อยละ 89.43



## คุณภาพน้ำ (วันที่ 1 มิ.ย. 66 เวลา 07.00 น.)

(หน่วย : กรัม/ลิตร)

แม่น้ำ	สถานีเฝ้าระวัง	เกณฑ์เฝ้าระวัง	ค่าความเค็ม
เจ้าพระยา	ประปาสำแล จ.ปทุมธานี	0.25	0.17 (ปกติ)
บางปะกง	วัดบางคาง	1.00	0.16 (ปกติ)
ท่าจีน	ด้านนอกคลองจินดา	0.75	0.27 (ปกติ)
	ด้านในคลองจินดา	0.75	0.26 (ปกติ)
แม่กลอง	ปากคลองดำเนินสะดวก	2.00	0.16 (ปกติ)

## ผลการจัดสรรน้ำฤดูฝนปี 2566 และผลการจัดสรรน้ำฤดูแล้งปี 2565/66



### ผลจัดสรรน้ำฤดูฝน ปี 2566 (1 พ.ค.66 - 31 ต.ค.66)

ข้อมูลผลจัดสรรน้ำ ณ วันที่ 31 พ.ค.66

ทั้งประเทศ แผนจัดสรรน้ำ 14,851 ล้าน ลบ.ม. จัดสรรน้ำไปแล้ว 3,720 ล้าน ลบ.ม. (26%)  
แผนเพาะปลูกข้าวนาปี (24 พ.ค.66) 16.98 ล้านไร่ เพาะปลูกไปแล้ว 3.18 ล้านไร่ (19%)  
ลุ่มน้ำเจ้าพระยา แผนจัดสรรน้ำ 5,500 ล้าน ลบ.ม. จัดสรรน้ำไปแล้ว 1,528 ล้าน ลบ.ม. (28%)  
แผนเพาะปลูกข้าวนาปี (24 พ.ค.66) 8.05 ล้านไร่ เพาะปลูกไปแล้ว 2.45 ล้านไร่ (30%)



### ผลการจัดสรรน้ำฤดูแล้งปี 2565/66 (1 ม.ค.66 - 30 มิ.ย.66)

ข้อมูลผลจัดสรรน้ำ ณ วันที่ 31 พ.ค.66

ลุ่มน้ำแม่กลอง แผนจัดสรรน้ำ 5,500 ล้าน ลบ.ม. จัดสรรน้ำไปแล้ว 4,370 ล้าน ลบ.ม. (80%)  
แผนเพาะปลูกข้าวนาปรัง (24 พ.ค.66) 0.84 ล้านไร่ เพาะปลูกไปแล้ว 0.83 ล้านไร่ (98%)

## กิจกรรมและการให้ความช่วยเหลือของกรมชลประทาน



- โครงการส่งน้ำและบำรุงรักษาหนองหวาย สำนักงานชลประทานที่ 6 ดำเนินการกำจัดผักตบชวาและสิ่งกีดขวางทางน้ำ บริเวณประตูระบายน้ำปากคลองส่งน้ำสายใหญ่ฝั่งขวาและประตูระบายน้ำปากคลองฝั่งซ้าย ฝายหนองหวาย ตำบลน้ำพอง อำเภอเมืองขอนแก่น เพื่อเพิ่มประสิทธิภาพในการระบายน้ำ
- โครงการส่งน้ำและบำรุงรักษาพระยาบรรลือ สำนักงานชลประทานที่ 11 นำเรือนวัตกรรมเข้าจัดเก็บวัชพืช บริเวณคลองบางบัวทอง ต.บางรักพัฒนา อ.บางบัวทอง จ.นนทบุรี เพื่อเพิ่มประสิทธิภาพการระบายน้ำและลดปัญหาน้ำเน่าเสีย
- โครงการชลประทานประจวบคีรีขันธ์ สำนักงานชลประทานที่ 14 ดำเนินการสนับสนุนรถบรรทุกน้ำ จำนวน 36,000 ลิตร ให้ชาวบ้านในพื้นที่หมู่ 2, หมู่ 6, หมู่ 9 และหมู่ 10 ตำบลเขาถ่าน อำเภอบางสะพาน จังหวัดประจวบคีรีขันธ์ เพื่อแก้ไขปัญหาการขาดแคลนน้ำสำหรับอุปโภคและบริโภค



สายด่วน 1460  
ศูนย์ปฏิบัติการน้ำอัจฉริยะ



สามารถติดตามสถานการณ์น้ำได้ที่  
<http://wmsc.rid.go.th/>

