

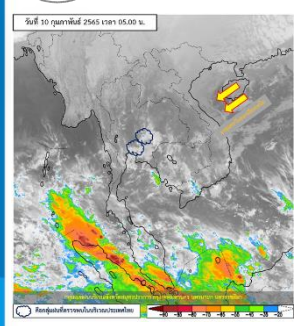
รายงานสถานการณ์น้ำฉบับผู้บริหาร

ศูนย์ปฏิบัติการน้ำอัจฉริยะ โทร. 02 669 2560 E-mail : wmsc.1460@gmail.com



วันพฤหัสบดีที่ 10 กุมภาพันธ์ 2565

สภาพภูมิอากาศ และปริมาณฝน (วันที่ 10 ก.พ. 65 เวลา 06.00)

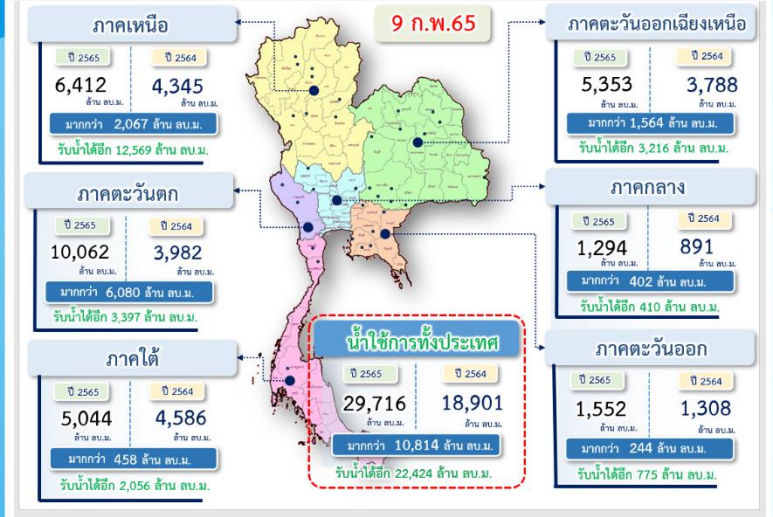


ลมฝ่ายตะวันตกในระดับบนยังคงพัดปกคลุมภาคเหนือตอนบน ทำให้ภาคเหนือมีอากาศเย็นถึงหนาวในตอนเช้า เข้ามามากคลุมภาคตะวันออกเฉียงเหนือตอนล่าง ภาคกลาง และภาคตะวันออก ลักษณะเช่นนี้ทำให้ประเทศไทยตอนบนมีหมอกในตอนเช้ากับมีฝนฟ้าคะนองบางพื้นที่ โดยยังคงมีอากาศเย็นในตอนเช้าบริเวณภาคตะวันออกเฉียงเหนือ สำหรับลมตะวันออกพัดปกคลุมภาคใต้มีกำลังปานกลาง ทำให้ภาคใต้มีฝนฟ้าคะนองบางพื้นที่ อนึ่ง ในช่วงวันที่ 11-13 ก.พ. 2565 คลื่นกระแสลมฝ่ายตะวันตกจะเคลื่อนเข้าปกคลุมภาคเหนือและภาคตะวันออกเฉียงเหนือ ทำให้ประเทศไทยตอนบนมีอากาศแปรปรวน โดยจะเกิดพายุฝนฟ้าคะนอง ลมกระโชกแรง และลูกเห็บตกบางแห่ง

ปริมาณฝนตก 24 ชั่วโมงที่ผ่านมา สูงสุด 3 ลำดับ ได้แก่ อ.บ้านค่าย จ.ระยอง 124.5 มม. อ.กะปง จ.พังงา 58.6 มม. และ อ.ตะกั่วป่า จ.พังงา 57.4 มม.

หมายเหตุ แหล่งที่มาสำนักงานทรัพยากรน้ำแห่งชาติ (สทนช.)

ปริมาณน้ำ ใช้งาน อ่างเก็บน้ำขนาดใหญ่และขนาดกลาง



สถานการณ์น้ำ 4 เขื่อนหลักกลุ่มเจ้าพระยา (ข้อมูล ณ วันที่ 10 ก.พ. 65)

สภาพน้ำในอ่างเก็บน้ำ ภูมิพล สิริกิติ์ แควน้อยฯ และป่าสักฯ วันที่ 10 กุมภาพันธ์ 2565

อ่างเก็บน้ำ	ปริมาณน้ำในอ่างฯ		ปริมาณน้ำใช้การได้		ปริมาณน้ำไหลลงอ่างฯ		ปริมาณน้ำระบาย		รับน้ำได้อีก
	ปริมาณน้ำ	% ความจุ	ปริมาณน้ำ	% ใช้การ	วัน	เมื่อวาน	วัน	เมื่อวาน	
ภูมิพล	7,149	53	3,349	35	0.00	0.00	19.00	19.00	6,313
สิริกิติ์	4,171	44	1,321	20	4.49	4.48	7.02	7.02	5,339
ภูมิพล+สิริกิติ์	11,319	49	4,669	29	4.49	4.48	26.02	26.02	11,653
แควน้อยฯ	704	75	661	74	0.65	0.66	4.32	4.32	235
ป่าสักชลสิทธิ์	686	71	683	71	0.80	3.56	4.35	4.35	274
รวมทั้งหมด	12,709	51	6,013	33	5.94	8.70	34.69	34.69	12,162

*หมายเหตุ : () คือ สืบเก็บรวมจุดเก็บกักปกติ (หน่วย : ล้าน ลบ.ม.)

โครงการจ้างแรงงานชลประทาน เพื่อช่วยเหลือเกษตรกร

(ประจำปีงบประมาณ พ.ศ. 2565) ข้อมูล ณ วันที่ 31 ม.ค.65

โครงการจ้างแรงงานชลประทาน เพื่อช่วยเหลือเกษตรกร ประจำปีงบประมาณ พ.ศ. 2565 รวมระยะเวลาการจ้างงาน 1-10 เดือน มีแผนการจ้างจำนวน 75,000 คน ปัจจุบันมีการจ้างแรงงานไปแล้ว จำนวน 24,729 คน คิดเป็นร้อยละ 32.97



คุณภาพน้ำ (วันที่ 10 ก.พ.65 เวลา 06.00 น.)

(หน่วย : กรัม/ลิตร)

แม่น้ำ	สถานีเฝ้าระวัง	เกณฑ์เฝ้าระวัง	ค่าความเค็ม
แม่น้ำเจ้าพระยา	ประปาสำแล จ.ปทุมธานี	0.25	0.20 (ปกติ)
แม่น้ำบางปะกง	วัดบางคาง	2.00	0.06 (ปกติ)
แม่น้ำท่าจีน	ด้านนอกคลองจินดา	0.75	0.41 (ปกติ)
	ด้านในคลองจินดา	0.75	0.39 (ปกติ)
แม่น้ำแม่กลอง	ปากคลองดำเนินสะดวก	2.00	0.17 (ปกติ)

ผลจัดสรรน้ำฤดูแล้งปี 2564/65 และผลการเพาะปลูกข้าวนาปรัง

ผลจัดสรรน้ำฤดูแล้งปี 2564/65 (ข้อมูล ณ วันที่ 9 ก.พ.65)

ทั้งประเทศ แผนจัดสรรน้ำ 22,280 ล้าน ลบ.ม. จัดสรรน้ำไปแล้ว 11,537 ล้าน ลบ.ม. (52%) คงเหลือปริมาณน้ำที่ต้องจัดสรรอีก 10,743 ล้าน ลบ.ม. (48%)

ลุ่มน้ำเจ้าพระยา แผนจัดสรรน้ำ 5,700 ล้าน ลบ.ม. จัดสรรน้ำไปแล้ว 3,069 ล้าน ลบ.ม. (54%) คงเหลือปริมาณน้ำที่ต้องจัดสรรอีก 2,631 ล้าน ลบ.ม. (46%)

ลุ่มน้ำแม่กลอง แผนจัดสรรน้ำ 5,500 ล้าน ลบ.ม. จัดสรรน้ำไปแล้ว 771 ล้าน ลบ.ม. (14%) คงเหลือปริมาณน้ำที่ต้องจัดสรรอีก 4,729 ล้าน ลบ.ม. (86%)

การเพาะปลูกข้าวนาปรัง ปี 2564/65 (ข้อมูล ณ วันที่ 9 ก.พ.65)

ทั้งประเทศ แผนเพาะปลูกข้าวนาปรัง 6.41 ล้านไร่ เพาะปลูกไปแล้ว 6.97 ล้านไร่ (108.61%)

ลุ่มน้ำเจ้าพระยา แผนเพาะปลูกข้าวนาปรัง 2.81 ล้านไร่ เพาะปลูกไปแล้ว 4.26 ล้านไร่ (151.36%)

ลุ่มน้ำแม่กลอง แผนเพาะปลูกข้าวนาปรัง 0.84 ล้านไร่ เพาะปลูกไปแล้ว 0.32 ล้านไร่ (38.28%)

กิจกรรมและการให้ความช่วยเหลือของกรมชลประทาน

- โครงการส่งน้ำและบำรุงรักษาพระพิมล สำนักงานชลประทานที่ 11 นำเรือวัดกรมดำเนินการกำจัดวัชพืชผักตบชวา อย่างต่อเนื่อง บริเวณคลองบางภาษี ตำบลบางภาษี อำเภอบางเลน คลองบางแก้วฟ้า ตำบลบางแก้วฟ้า อำเภอนครชัยศรี และคลองทิววัฒนา ตำบลคลองโยง อำเภอพุทธมณฑล จังหวัดนครปฐม เพื่อแก้ไขปัญหาความเดือดร้อนของประชาชนในการสัญจรทางน้ำ และเพิ่มประสิทธิภาพในการระบายน้ำให้ดียิ่งขึ้น
- โครงการส่งน้ำและบำรุงรักษาเพชรบุรี สำนักงานชลประทานที่ 14 ติดตั้งเครื่องสูบน้ำขนาด 8 นิ้ว จำนวน 1 เครื่อง บริเวณปลายคลองส่งน้ำ 1 ซ้าย 9 ขวา 1 ซ้าย สายใหญ่ 3 ในเขตพื้นที่หมู่ 9 ตำบลบ้านแหลม อำเภอบ้านแหลม จังหวัดเพชรบุรี เพื่อใช้เร่งระบายน้ำเค็มออกจากพื้นที่ปลายคลองส่งน้ำดังกล่าว เนื่องจากมีน้ำเค็มเข้ามาในพื้นที่บริเวณปลายคลองส่งน้ำเป็นปริมาณมาก ทำให้เกษตรกรในพื้นที่บริเวณดังกล่าวไม่สามารถนำน้ำไปใช้ทำการเกษตรได้
- สำนักงานชลประทานที่ 15 ติดตั้งเครื่องสูบน้ำ ขนาด 8 นิ้ว จำนวน 1 เครื่อง และเครื่องสูบน้ำขนาด 12 นิ้ว จำนวน 3 เครื่อง รวมทั้งหมด 4 เครื่อง ในพื้นที่ หมู่ที่ 5 บ้านเทพนิมิตร หมู่ที่ 2 บ้านรามแก้ว และหมู่ที่ 3 บ้านโพรงระเซ่ ตำบลรามแก้ว อำเภอดำรงวิทยารัชมงคล จังหวัดนครราชสีมา เพื่อสูบน้ำช่วยเหลือเกษตรกรในการทำนาปีและการเกษตร

