

รายงานสถานการณ์น้ำ

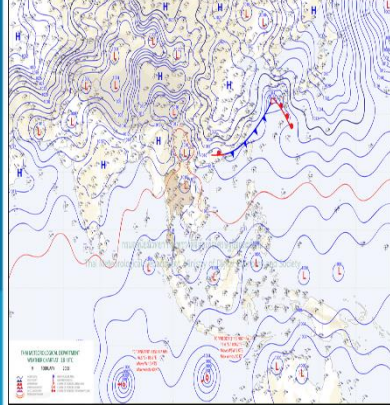
ศูนย์ปฏิบัติการน้ำอัจฉริยะ โทร. 02 669 2560 E-mail : wmsc.1460@gmail.com



วันศุกร์ที่ 10 กุมภาพันธ์ 2566



สภาพภูมิอากาศ และปริมาณฝน (วันที่ 10 ก.พ. 66 เวลา 06.00 น.)

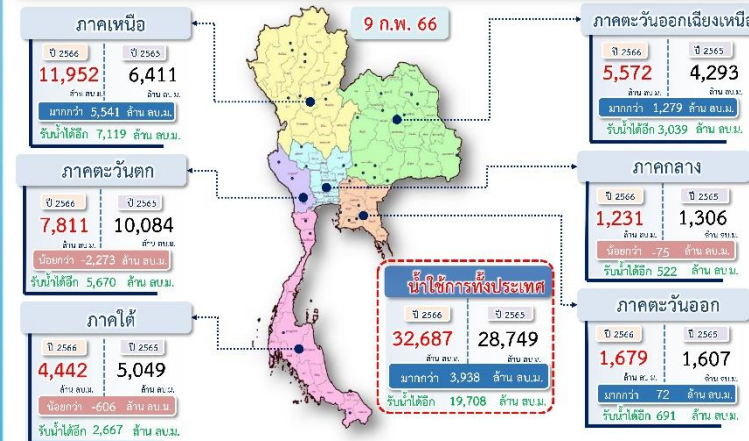


ประเทศไทยมีอากาศร้อนกับมีฟ้าหลัวในตอนกลางวัน โดยมีฝนฟ้าคะนองได้บางพื้นที่ เนื่องจากมีลมใต้และลมตะวันออกเฉียงใต้กำลังอ่อนพัดนำความชื้นจากทะเลจีนใต้ และอ่าวไทยเข้ามาปกคลุมภาคตะวันออกเฉียงเหนือ ภาคกลาง รวมทั้งกรุงเทพมหานครและปริมณฑล และภาคตะวันออก ในขณะที่ลมฝ่ายตะวันตกในระดับบนเคลื่อนเข้าปกคลุมภาคเหนือตอนบน ทำให้บริเวณดังกล่าวยังคงมีอากาศหนาวเย็นในตอนเช้า สำหรับลมตะวันออกเฉียงใต้พัดปกคลุมอ่าวไทย ภาคใต้ และทะเลอันดามันมีกำลังอ่อน ทำให้ภาคใต้มีฝนฟ้าคะนองบางแห่ง

ปริมาณฝนตก 24 ชั่วโมงที่ผ่านมา สูงสุด 3 ลำดับ ได้แก่ อ.มวกเหล็ก จ.สระบุรี 45.0 มม. อ.บึงคล้า จ.บึงกาฬ 43.0 มม. อ.ปอไร่ จ.ตราด 36.8 มม.

แหล่งที่มา สำนักงานทรัพยากรน้ำแห่งชาติ (สทนช.)

ปริมาณน้ำใช้การ อ่างเก็บน้ำขนาดใหญ่และขนาดกลาง



สถานการณ์น้ำ 4 เขื่อนหลักกลุ่มเจ้าพระยา (ข้อมูล ณ วันที่ 10 ก.พ. 66)

สภาพน้ำในอ่างเก็บน้ำ ภูมิพล สิริกิต์ แคว้นอยุธยา และป่าสักฯ วันที่ 10 กุมภาพันธ์ 2566

อ่างเก็บน้ำ	ปริมาณน้ำในอ่าง		ปริมาณน้ำใช้การได้		ปริมาณน้ำไหลลงอ่าง		ปริมาณน้ำระบาย		รับน้ำได้อีก
	ปริมาณน้ำ	% ความจุ	ปริมาณน้ำ	% ใช้การ	วันนี้	เมื่อวาน	วันนี้	เมื่อวาน	
ภูมิพล	10,681	79	6,881	71	0.00	1.07	33.00	33.00	2,781
สิริกิต์	5,760	61	2,910	44	3.73	3.72	17.00	17.00	3,750
ภูมิพล+สิริกิต์	16,441	72	9,791	60	3.73	4.79	50.00	50.00	6,531
แคว้นอยุธยา	650	69	607	68	0.95	0.28	4.32	4.32	289
ป่าสักชลสิทธิ์	628	65	625	65	1.09	0.00	4.33	6.06	332
รวมทั้งหมด	17,719	71	11,023	61	5.76	5.07	58.65	60.38	7,152

*หมายเหตุ: () คือ เป็นความจุเก็บกักปกติ (หน่วย : ล้าน ลบ.ม.)

โครงการจ้างแรงงานชลประทาน เพื่อช่วยเหลือเกษตรกร

(ประจำปีงบประมาณ พ.ศ. 2566) ข้อมูล ณ วันที่ 16 ม.ค.66

โครงการจ้างแรงงานชลประทาน เพื่อช่วยเหลือเกษตรกร ประจำปีงบประมาณ พ.ศ. 2566 รวมระยะเวลาการจ้างงาน 3-10 เดือน มีแผนการจ้างจำนวน 86,000 คน ปัจจุบันมีการจ้างแรงงานไปแล้ว จำนวน 24,941 คน คิดเป็นร้อยละ 29.00



คุณภาพน้ำ (วันที่ 10 ก.พ. 66 เวลา 07.00 น.)

(หน่วย : กรัม/ลิตร)

แม่น้ำ	สถานีเฝ้าระวัง	เกณฑ์เฝ้าระวัง	ค่าความเค็ม
เจ้าพระยา	ประปาสำแล จ.ปทุมธานี	0.25	0.16 (ปกติ)
	วัดบางแตน	1.00	0.06 (ปกติ)
ท่าจีน	ด้านนอกคลองจินดา	0.75	0.31 (ปกติ)
	ด้านในคลองจินดา	0.75	0.28 (ปกติ)
แม่กลอง	ปากคลองดำเนินสะดวก	2.00	0.14 (ปกติ)

ผลจัดสรรน้ำฤดูแล้งปี 2565/66 และผลการเพาะปลูกข้าวนาปรัง

ผลจัดสรรน้ำฤดูแล้งปี 2565/66 (ข้อมูล ณ วันที่ 9 ก.พ.66)

ทั้งประเทศ แผนจัดสรรน้ำ 27,685 ล้าน ลบ.ม. จัดสรรน้ำไปแล้ว 12,730 ล้าน ลบ.ม. (46%)
 คงเหลือปริมาณน้ำที่ต้องจัดสรรอีก 14,955 ล้าน ลบ.ม. (54%)
 กลุ่มน้ำเจ้าพระยา แผนจัดสรรน้ำ 9,100 ล้าน ลบ.ม. จัดสรรน้ำไปแล้ว 4,391 ล้าน ลบ.ม. (49%)
 คงเหลือปริมาณน้ำที่ต้องจัดสรรอีก 4,709 ล้าน ลบ.ม. (51%)
 กลุ่มน้ำแม่กลอง แผนจัดสรรน้ำ 5,500 ล้าน ลบ.ม. จัดสรรน้ำไปแล้ว 826 ล้าน ลบ.ม. (16%)
 คงเหลือปริมาณน้ำที่ต้องจัดสรรอีก 4,674 ล้าน ลบ.ม. (84%)

การเพาะปลูกข้าวนาปรัง ปี 2565/66 (ข้อมูล ณ วันที่ 8 ก.พ.66)

ทั้งประเทศ แผนเพาะปลูกข้าวนาปรัง 10.42 ล้านไร่ เพาะปลูกไปแล้ว 8.74 ล้านไร่ (84%)
 กลุ่มน้ำเจ้าพระยา แผนเพาะปลูกข้าวนาปรัง 6.64 ล้านไร่ เพาะปลูกไปแล้ว 6.00 ล้านไร่ (90%)
 กลุ่มน้ำแม่กลอง แผนเพาะปลูกข้าวนาปรัง 0.84 ล้านไร่ เพาะปลูกไปแล้ว 0.13 ล้านไร่ (16%)

กิจกรรมและการให้ความช่วยเหลือของกรมชลประทาน

- โครงการส่งน้ำและบำรุงรักษาห้วยหลวง สำนักงานชลประทานที่ 5 ดำเนินการกำจัดวัชพืชในอ่างเก็บน้ำห้วยหลวง และสิ่งกีดขวางทางน้ำในพื้นที่ ตำบลโคกสะอาด อำเภอเมือง จังหวัดอุดรธานี เพื่อให้การบริหารจัดการน้ำในช่วงฤดูแล้งเป็นไปอย่างเต็มประสิทธิภาพ
- โครงการชลประทานมหาสารคาม สำนักงานชลประทานที่ 6 ดำเนินการติดตั้งเครื่องสูบน้ำเคลื่อนที่ บริเวณบ้านชิงแคง-สุขสวัสดิ์หมู่ที่ 5 และหมู่ที่ 10 ตำบลแก้งแก อำเภอโกสุมพิสัย จังหวัดมหาสารคาม เพื่อบรรเทาความเดือดร้อนของราษฎรในพื้นที่เกษตรกรรม
- โครงการชลประทานนครนายก สำนักงานชลประทานที่ 9 นำรถชุดไฮดรอลิคตื้นตะขาบแบบแขนยาว จำนวน 1 คัน เข้าดำเนินการกำจัดวัชพืชและสิ่งกีดขวางทางน้ำ บริเวณคลองส่งน้ำฝั่งซ้าย สาย 1 ตำบลท่าเรือ อำเภอปากพลี จังหวัดนครนายก เพื่อเพิ่มประสิทธิภาพในการส่งน้ำให้ประชาชนและเกษตรกรได้ใช้ในการอุปโภคบริโภค



สามารถติดตามสถานการณ์น้ำได้ที่ <http://wmsc.rid.go.th/>

