

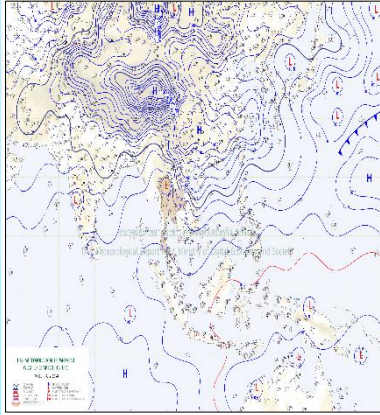
รายงานสถานการณ์น้ำ

ศูนย์ปฏิบัติการน้ำอัจฉริยะ โทร. 02 669 2560 E-mail : wmsc.1460@gmail.com



วันเสาร์ที่ 10 กุมภาพันธ์ พ.ศ. 2567

สภาพภูมิอากาศ และปริมาณฝน (วันที่ 10 ก.พ. 67 เวลา 06.00 น.)

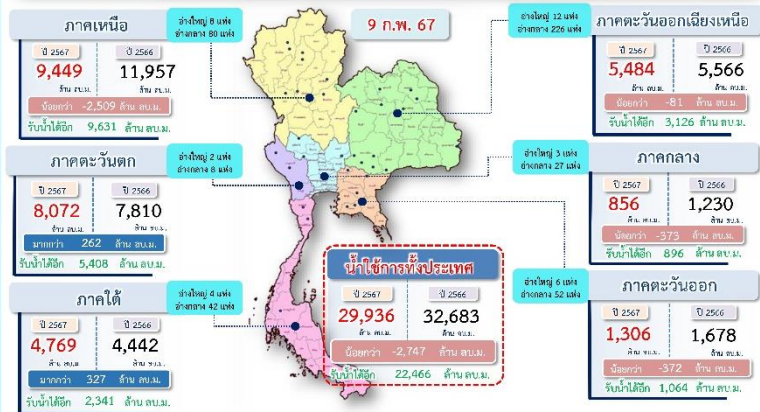


บริเวณความกดอากาศสูงหรือมวลอากาศเย็นกำลังค่อนข้างแรงระลอกใหม่จากประเทศจีนได้แผ่ปกคลุมถึงภาคตะวันออกเฉียงเหนือแล้ว คาดว่าจะแผ่ปกคลุมประเทศไทยตอนบนในวันนี้ (10 ก.พ. 67) ในขณะที่มีลมใต้และลมตะวันออกเฉียงใต้พัดปกคลุมภาคกลางตอนล่าง รวมทั้งกรุงเทพมหานครและปริมณฑล ภาคตะวันออก และภาคใต้ตอนบน ลักษณะเช่นนี้ทำให้บริเวณดังกล่าวมีฝนฟ้าคะนอง ลมกระโชกแรง และลูกเห็บตกเกิดขึ้นได้บางพื้นที่ หลังจากนั้นอุณหภูมิจะลดลง สำหรับมรสุมตะวันออกเฉียงเหนือที่พัดปกคลุมอ่าวไทยและภาคใต้จะมีกำลังแรงขึ้น ทำให้ภาคใต้มีฝนเพิ่มขึ้น โดยมีฝนฟ้าคะนองบางแห่ง

ปริมาณฝนตก 24 ชั่วโมงที่ผ่านมา สูงสุด 3 ลำดับ ได้แก่ อ.บ่อไร่ จ.ตราด 43.0 มม. อ.เขาสมิง จ.ตราด 29.6 มม. และ อ.บ่อทอง จ.ชลบุรี 28.2 มม.

แหล่งที่มา สำนักงานทรัพยากรน้ำแห่งชาติ (สทนช.)

ปริมาณน้ำใช้การ อ่างเก็บน้ำขนาดใหญ่และขนาดกลาง



สถานการณ์น้ำ 4 เขื่อนหลักกลุ่มเจ้าพระยา (ข้อมูล ณ วันที่ 10 ก.พ. 67)

สภาพน้ำในอ่างเก็บน้ำ กุมพล สิริกิตี แควน้อยยา และป่าสัก วันที่ 10 กุมภาพันธ์ 2567

อ่างเก็บน้ำ	ปริมาณน้ำในอ่าง		ปริมาณน้ำใช้การได้		ปริมาณน้ำไหลลงอ่าง		ปริมาณน้ำระบาย		รับน้ำได้อีก
	ปริมาณน้ำ	% ความจุ	ปริมาณน้ำ	% ใช้การ	วันนี้	เมื่อวาน	วันนี้	เมื่อวาน	
กุมพล	8,730	65	4,930	51	0.00	2.64	30.00	30.00	4,732
สิริกิตี	5,219	55	2,369	36	3.32	3.25	13.98	13.92	4,291
กุมพล+สิริกิตี	13,949	61	7,299	45	3.32	5.89	43.98	43.92	9,023
แควน้อยยา	679	72	636	71	0.00	0.06	5.18	5.18	260
ป่าสักชลสิทธิ์	524	55	521	54	0.00	0.00	5.62	5.62	436
รวมทั้งหมด	15,153	61	8,457	47	3.32	5.95	54.79	54.72	9,718

*หมายเหตุ: () คือ จำนวนความจุอ่างเก็บน้ำ (หน่วย: ล้าน ลบ.ม.)

โครงการจ้างแรงงานชลประทาน เพื่อช่วยเหลือเกษตรกร

ข้อมูล ณ วันที่ 31 ม.ค. 67 โครงการจ้างแรงงานชลประทาน เพื่อช่วยเหลือเกษตรกร งบประมาณกลางก่อน ปี พ.ศ. 2566 รวมระยะเวลาการจ้างแรงงาน 8 เดือน (ตุลาคม 2566 - พฤษภาคม 2567) มีแผนการจ้างแรงงานจำนวน 9,472 คน ปัจจุบันจ้างแรงงานไปแล้ว จำนวน 6,674 คน คิดเป็นร้อยละ 70.46



คุณภาพน้ำ (วันที่ 10 ก.พ. 67 เวลา 07.00 น.)

แม่น้ำ	สถานีเฝ้าระวัง	เกณฑ์เฝ้าระวัง	ค่าความเต็ม
เจ้าพระยา	ประปาสำแล จ.ปทุมธานี	0.25	0.21 (ปกติ)
	วัดบางคาง	1.00	0.07 (ปกติ)
ท่าจีน	ด้านนอกคลองจินดา	0.75	0.21 (ปกติ)
	ด้านในคลองจินดา	0.75	0.20 (ปกติ)
แม่กลอง	ปากคลองดำเนินสะดวก	2.00	0.18 (ปกติ)

ผลการจัดสรรน้ำฤดูแล้ง 2566/67 และผลการเพาะปลูกข้าวนาปรัง

ผลจัดสรรน้ำฤดูแล้ง ปี 2566/67 (ข้อมูล ณ วันที่ 9 ก.พ.67)

ทั้งประเทศ แผนจัดสรรน้ำ 24,985 ล้าน ลบ.ม. จัดสรรน้ำไปแล้ว 12,337 ล้าน ลบ.ม. (49%) คงเหลือปริมาณน้ำที่ต้องจัดสรรอีก 12,648 ล้าน ลบ.ม. (51%)

กลุ่มน้ำเจ้าพระยา แผนจัดสรรน้ำ 8,700 ล้าน ลบ.ม. จัดสรรน้ำไปแล้ว 4,373 ล้าน ลบ.ม. (50%) คงเหลือปริมาณน้ำที่ต้องจัดสรรอีก 4,327 ล้าน ลบ.ม. (50%)

กลุ่มน้ำแม่กลอง แผนจัดสรรน้ำ 5,000 ล้าน ลบ.ม. จัดสรรน้ำไปแล้ว 965 ล้าน ลบ.ม. (20%) คงเหลือปริมาณน้ำที่ต้องจัดสรรอีก 4,035 ล้าน ลบ.ม. (80%)

การเพาะปลูกข้าวนาปรัง ปี 2566/67 (ข้อมูล ณ วันที่ 7 ก.พ.67)

ทั้งประเทศ คาดการณ์พื้นที่ที่เพาะปลูก 8.82 ล้านไร่ เพาะปลูกไปแล้ว 8.38 ล้านไร่ (95%)

กลุ่มน้ำเจ้าพระยา คาดการณ์พื้นที่ที่เพาะปลูก 5.92 ล้านไร่ เพาะปลูกไปแล้ว 5.63 ล้านไร่ (95%)

กลุ่มน้ำแม่กลอง แผนเพาะปลูกข้าวนาปรัง 0.84 ล้านไร่ เพาะปลูกไปแล้ว 0.251 ล้านไร่ (30%)

กิจกรรมและการให้ความช่วยเหลือของกรมชลประทาน

- โครงการส่งน้ำและบำรุงรักษานครปฐม สำนักงานชลประทานที่ 13 ดำเนินการกำจัดวัชพืชและสิ่งกีดขวางทางน้ำ บริเวณคลอง ร1ช. เจริญบุษยา ตำบลบ่อพลับ อำเภอเมืองนครปฐม จังหวัดนครปฐม เพื่อให้สามารถระบายน้ำได้อย่างมีประสิทธิภาพมากขึ้น
- โครงการชลประทานประจวบคีรีขันธ์ สำนักงานชลประทานที่ 14 ดำเนินการกำจัดวัชพืชอ่างเก็บน้ำทุ่งมะตูม ตำบลทรายทอง อำเภอบางสะพานน้อย และอ่างเก็บน้ำห้วยมงคล อันเนื่องมาจากพระราชดำริ ตำบลทับใต้ อำเภอหัวหิน จังหวัดประจวบคีรีขันธ์ เพื่อเพิ่มประสิทธิภาพการบริหารจัดการน้ำ

