

# รายงานสถานการณ์น้ำฉบับผู้บริหาร

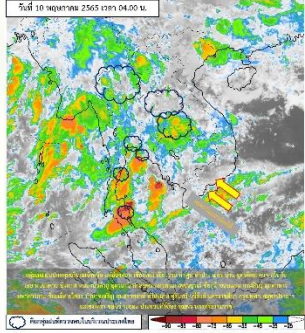


ศูนย์ปฏิบัติการน้ำอัจฉริยะ โทร. 02 669 2560 E-mail : wmsc.1460@gmail.com

วันอังคารที่ 10 พฤษภาคม 2565



## สภาพภูมิอากาศ และปริมาณฝน (วันที่ 10 พ.ค. 65 เวลา 06.00 น.)

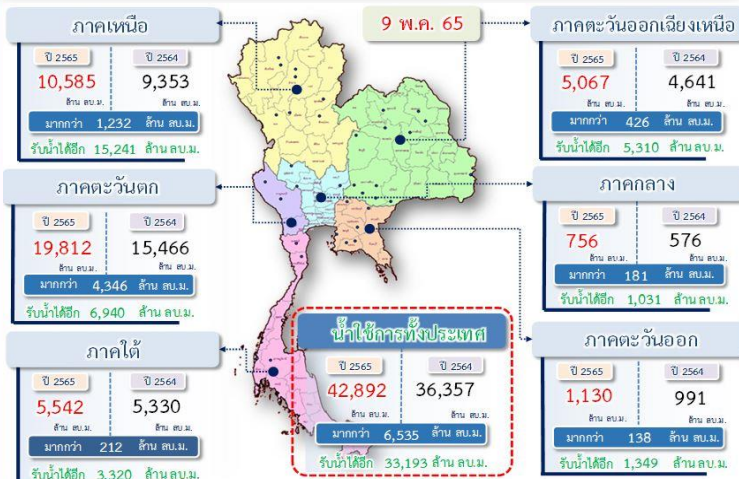


ลมใต้และลมตะวันออกเฉียงใต้ที่พัดปกคลุมประเทศไทยมีกำลังค่อนข้างแรง ลักษณะเช่นนี้ทำให้ประเทศไทยยังคงมีฝนตกต่อเนื่องกับมีฝนตกหนักบางแห่ง และมีฝนตกหนักมากบางพื้นที่ บริเวณภาคใต้ สำหรับคลื่นลมบริเวณทะเลอันดามันและอ่าวไทยมีกำลังอ่อนลงโดยทะเลอันดามันคลื่นสูง 1-2 เมตร อนึ่ง พายุไซโคลนกำลังแรง "อัสนี" บริเวณชายฝั่งประเทศอินเดียตอนกลาง กำลังเคลื่อนตัวทางทิศตะวันตกค่อนทางเหนือเล็กน้อย คาดว่าจะเคลื่อนขึ้นฝั่งประเทศอินเดียตอนกลางในช่วงวันที่ 10-11 พ.ค.65 ลักษณะเช่นนี้ทำให้ประเทศไทยยังคงมีฝนตกต่อเนื่องและมีฝนตกหนักบางแห่ง โดยมีฝนตกหนักมากบริเวณภาคใต้

ปริมาณฝนตก 24 ชั่วโมงที่ผ่านมา สูงสุด 3 ลำดับ ได้แก่ อ.พิปูน จ.นครศรีธรรมราช 237.5 มม. อ.เมือง จ.ชัยนาท 110.8 มม.และ อ.อมก๋อย จ.เชียงใหม่ 101.0 มม.

แหล่งที่มา สำนักงานทรัพยากรน้ำแห่งชาติ (สทนช.)

## ปริมาณน้ำ เก็บกัก อ่างเก็บน้ำขนาดใหญ่และขนาดกลาง



## สถานการณ์น้ำ 4 เขื่อนหลักกลุ่มเจ้าพระยา (ข้อมูล ณ วันที่ 10 พ.ค. 65)

สภาพน้ำในอ่างเก็บน้ำ ภูมิพล สิริกิติ์ แควน้อยฯ และป่าสักฯ วันที่ 10 พฤษภาคม 2565

อ่างเก็บน้ำ	ปริมาณน้ำในอ่างฯ		ปริมาณน้ำใช้การได้		ปริมาณน้ำไหลลงอ่างฯ		ปริมาณน้ำระบาย		รับน้ำได้อีก
	ปริมาณน้ำ	% ความจุ	ปริมาณน้ำ	% ใช้การ	วันที่	เมื่อวาน	วันที่	เมื่อวาน	
ภูมิพล	5,619	42	1,819	19	0.02	0.00	19.00	19.00	7,843
สิริกิติ์	3,644	38	794	12	9.42	4.89	10.04	10.02	5,866
ภูมิพล+สิริกิติ์	9,263	40	2,613	16	9.44	4.89	29.04	29.02	13,709
แควน้อยฯ	365	39	322	36	2.64	2.88	4.32	4.32	574
ป่าสักชลสิทธิ์	290	30	287	30	7.98	0.00	3.49	3.48	670
รวมทั้งหมด	9,918	40	3,222	18	20.06	7.77	36.85	36.82	14,953

\*หมายเหตุ : ( ) คือ ปริมาณขุ่นเกินปกติ

(หน่วย : ล้าน ลบ.ม.)

## โครงการจ้างแรงงานชลประทาน เพื่อช่วยเหลือเกษตรกร



(ประจำปีงบประมาณ พ.ศ. 2565) ข้อมูล ณ วันที่ 30 เม.ย.65

โครงการจ้างแรงงานชลประทาน เพื่อช่วยเหลือเกษตรกร ประจำปีงบประมาณ พ.ศ. 2565 รวมระยะเวลาการจ้างงาน 1-10 เดือน มีแผนการจ้างจำนวน 75,000 คน ปัจจุบันมีการจ้างแรงงานไปแล้ว จำนวน 74,904 คน คิดเป็นร้อยละ 99.87



## คุณภาพน้ำ (วันที่ 10 พ.ค.65 เวลา 06.00 น.)

(หน่วย : กรัม/ลิตร)

แม่น้ำ	สถานีเฝ้าระวัง	เกณฑ์เฝ้าระวัง	ค่าความเค็ม
แม่น้ำเจ้าพระยา	ประปาสำแล จ.ปทุมธานี	0.25	0.23 (ปกติ)
แม่น้ำบางปะกง	วัดบางคาง	2.00	0.07 (ปกติ)
แม่น้ำท่าจีน	ด้านนอกคลองจินดา	0.75	0.31 (ปกติ)
	ด้านในคลองจินดา	0.75	0.47 (ปกติ)
แม่น้ำแม่กลอง	ปากคลองดำเนินสะดวก	2.00	0.13 (ปกติ)

## ผลจัดสรรน้ำฤดูฝนปี 2565 และฤดูแล้ง ปี 2564/65 ผลการเพาะปลูกข้าวนาปรัง

### ผลจัดสรรน้ำฤดูฝน ปี 2565 (1 พ.ค - 31 ต.ค. 65) (ข้อมูล ณ วันที่ 9 พ.ค.65)

ทั้งประเทศ แผนจัดสรรน้ำ 31,755 ล้าน ลบ.ม. จัดสรรน้ำไปแล้ว 1,281 ล้าน ลบ.ม. (4%) คงเหลือปริมาณน้ำที่ต้องจัดสรร 30,474 ล้าน ลบ.ม. (96%)  
 กลุ่มน้ำเจ้าพระยา แผนจัดสรรน้ำ 12,317 ล้าน ลบ.ม. จัดสรรน้ำไปแล้ว 297 ล้าน ลบ.ม. (2%) คงเหลือปริมาณน้ำที่ต้องจัดสรร 12,020 ล้าน ลบ.ม. (98%)

### ผลจัดสรรน้ำฤดูแล้ง ปี 2564/65 (1 ม.ค. - 30 มิ.ย. 65) (ข้อมูล ณ วันที่ 9 พ.ค.65)

กลุ่มน้ำแม่กลอง แผนจัดสรรน้ำ 5,500 ล้าน ลบ.ม. จัดสรรน้ำไปแล้ว 4,257 ล้าน ลบ.ม. (77%) คงเหลือปริมาณน้ำที่ต้องจัดสรรอีก 1,243 ล้าน ลบ.ม. (23%)

### การเพาะปลูกข้าวนาปรัง ปี 2564/65 (ข้อมูล ณ วันที่ 4 พ.ค.65)

ทั้งประเทศ แผนเพาะปลูกข้าวนาปรัง 6.41 ล้านไร่ เพาะปลูกไปแล้ว 8.11 ล้านไร่ (126.39%) เก็บเกี่ยวแล้ว 5.69 ล้านไร่  
 กลุ่มน้ำเจ้าพระยา แผนเพาะปลูกข้าวนาปรัง 2.81 ล้านไร่ เพาะปลูกไปแล้ว 4.41 ล้านไร่ (156.75%) เก็บเกี่ยวแล้ว 4.08 ล้านไร่  
 กลุ่มน้ำแม่กลอง แผนเพาะปลูกข้าวนาปรัง 0.84 ล้านไร่ เพาะปลูกไปแล้ว 0.84 ล้านไร่ (100%) เก็บเกี่ยวแล้ว 0.202 ล้านไร่

## กิจกรรมและการให้ความช่วยเหลือของกรมชลประทาน

- สำนักงานชลประทานที่ 9 ดำเนินการกำจัดวัชพืชและผักตบชวาคลองสัมพันธ-ท่าแห ตำบลสัมพันธ อำเภอสริมทอโพธิ์ จังหวัดปราจีนบุรี เพื่อเพิ่มประสิทธิภาพในการระบายน้ำช่วงฤดูฝน
- โครงการส่งน้ำและบำรุงรักษาภาษีเจริญ สำนักงานชลประทานที่ 11 ดำเนินงานกำจัดวัชพืชและสิ่งกีดขวางหน้าบานระบาย สน.ปตร.วัดนา ตำบลบางกระทีก อำเภอสามปราณ จังหวัดนครปฐม เพื่อเพิ่มประสิทธิภาพการระบายน้ำในคลองไหลลงสู่แม่น้ำท่าจีนได้รวดเร็วขึ้นในช่วงเวลาน้ำทะเลลง



สามารถติดตามสถานการณ์น้ำได้ที่ <http://wmsc.rid.go.th/>

