

รายงานสถานการณ์น้ำ

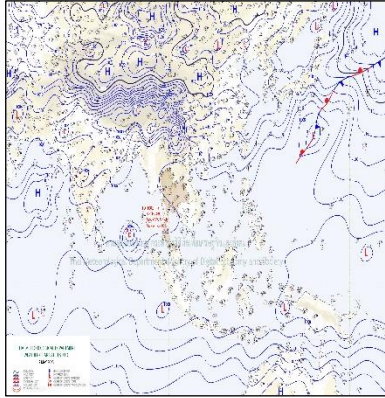
ศูนย์ปฏิบัติการน้ำอัจฉริยะ โทร. 02 669 2560 E-mail : wmsc.1460@gmail.com



วันพุธที่ 10 พฤษภาคม 2566



สภาพภูมิอากาศ และปริมาณฝน (วันที่ 10 พ.ค. 66 เวลา 06.00 น.)

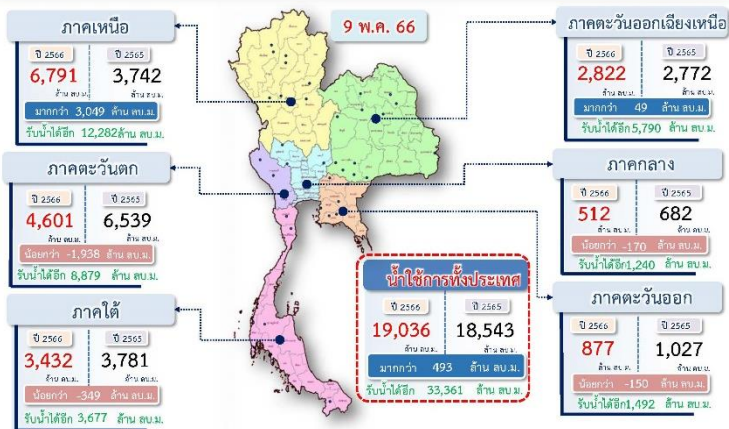


บริเวณความกดอากาศสูงหรือมวลอากาศเย็นกำลังปานกลางจากประเทศจีนได้แผ่ลงมาปกคลุมประเทศไทยตอนบนและทะเลจีนใต้แล้ว ประกอบกับมีลมใต้และลมตะวันออกเฉียงใต้พัดนำความชื้นจากอ่าวไทยและทะเลจีนใต้เข้ามาปกคลุมประเทศไทยตอนบน ในขณะที่บริเวณดังกล่าวมีอากาศร้อน ทำให้บริเวณดังกล่าวมีพายุฤดูร้อนเกิดขึ้น โดยมีลักษณะของพายุฝนฟ้าคะนอง ลมกระโชกแรงบางแห่ง รวมถึงอาจมีฟ้าผ่าเกิดขึ้นได้บางพื้นที่ ลมใต้และลมตะวันออกเฉียงใต้ที่พัดปกคลุมทะเลอ่าวไทยอันดามัน ภาคใต้ และทะเลอันดามัน ทำให้ภาคใต้มีฝนฟ้าคะนองบางแห่ง

ปริมาณฝนตก 24 ชั่วโมงที่ผ่านมา สูงสุด 3 ลำดับ ได้แก่ อ.บางระจัน จ.สิงห์บุรี 127.0 มม. อ.ปง จ.พะเยา 125.5 มม. และ อ.กาบัง จ.ยะลา 108.0 มม.

แหล่งที่มา สำนักงานทรัพยากรน้ำแห่งชาติ (สทนช.)

ปริมาณน้ำใช้การ อ่างเก็บน้ำขนาดใหญ่และขนาดกลาง



สถานการณ์น้ำ 4 เขื่อนหลักกลุ่มเจ้าพระยา (ข้อมูล ณ วันที่ 10 พ.ค. 66)

สภาพน้ำในอ่างเก็บน้ำ ภูมิพล สิริกิติ์ แควน้อยฯ และป่าสักฯ วันที่ 10 พฤษภาคม 2566

อ่างเก็บน้ำ	ปริมาณน้ำในอ่างฯ		ปริมาณน้ำใช้การได้		ปริมาณน้ำไหลลงอ่างฯ		ปริมาณน้ำระบาย		รับน้ำได้อีก
	ปริมาณน้ำ	% ความจุ	ปริมาณน้ำ	% ใช้การ	วันนี้	เมื่อวาน	วันนี้	เมื่อวาน	
ภูมิพล	7,950	59	4,150	43	0.00	0.00	28.00	28.00	5,512
สิริกิติ์	4,337	46	1,487	22	4.21	2.49	17.02	17.05	5,173
ภูมิพล+สิริกิติ์	12,287	53	5,637	35	4.21	2.49	45.02	45.05	10,685
แควน้อยฯ	257	27	214	24	0.00	0.00	3.46	3.46	682
ป่าสักชลสิทธิ์	202	21	199	21	3.35	0.00	3.03	3.04	758
รวมทั้งหมด	12,746	51	6,050	33	7.56	2.49	51.51	51.55	12,125

*หมายเหตุ: () คือ ปริมาณความจุอ่างเก็บน้ำ (หน่วย : ล้าน ลบ.ม.)

โครงการจ้างแรงงานชลประทาน เพื่อช่วยเหลือเกษตรกร



(ประจำปีงบประมาณ พ.ศ. 2566) ข้อมูล ณ วันที่ 30 เม.ย. 66

โครงการจ้างแรงงานชลประทาน เพื่อช่วยเหลือเกษตรกร ประจำปีงบประมาณ พ.ศ. 2566 รวมระยะเวลาการจ้างงาน 3-10 เดือน มีแผนการจ้างจำนวน 86,000 คน ปัจจุบันมีการจ้างแรงงานไปแล้ว จำนวน 74,681 คน คิดเป็นร้อยละ 86.84



คุณภาพน้ำ (วันที่ 10 พ.ค. 66 เวลา 07.00 น.)

(หน่วย : กรัม/ลิตร)

แม่น้ำ	สถานีเฝ้าระวัง	เกณฑ์เฝ้าระวัง	ค่าความเค็ม
เจ้าพระยา	ประปาสำแล จ.ปทุมธานี	0.25	0.15 (ปกติ)
	วัดบางคาง	1.00	0.09 (ปกติ)
ท่าจีน	ด้านนอกคลองจินดา	0.75	0.26 (ปกติ)
	ด้านในคลองจินดา	0.75	0.27 (ปกติ)
แม่กลอง	ปากคลองดำเนินสะดวก	2.00	0.25 (ปกติ)

ผลการจัดสรรน้ำฤดูฝนปี 2566 และผลการจัดสรรน้ำฤดูแล้งปี 2565/66

ผลจัดสรรน้ำฤดูฝน ปี 2566 (ข้อมูล ณ วันที่ 9 พ.ค.66)

ทั้งประเทศ แผนจัดสรรน้ำ 14,851 ล้าน ลบ.ม. จัดสรรน้ำไปแล้ว 1,161 ล้าน ลบ.ม. (8%)
แผนเพาะปลูกข้าวนาปี (3 พ.ค.66) 16.97 ล้านไร่ เพาะปลูกไปแล้ว 0.33 ล้านไร่ (1%)
กลุ่มน้ำเจ้าพระยา แผนจัดสรรน้ำ 5,500 ล้าน ลบ.ม. จัดสรรน้ำไปแล้ว 469 ล้าน ลบ.ม. (9%)
แผนเพาะปลูกข้าวนาปี (3 พ.ค.66) 8.05 ล้านไร่ เพาะปลูกไปแล้ว 0.33 ล้านไร่ (2%)

ผลการจัดสรรน้ำฤดูแล้งปี 2565/66 (ข้อมูล ณ วันที่ 9 พ.ค.66)

กลุ่มน้ำแม่กลอง แผนจัดสรรน้ำ 5,500 ล้าน ลบ.ม. จัดสรรน้ำไปแล้ว 3,731 ล้าน ลบ.ม. (68%)
แผนเพาะปลูกข้าวนาปี (3 พ.ค.66) 0.84 ล้านไร่ เพาะปลูกไปแล้ว 0.83 ล้านไร่ (98%)

กิจกรรมและการให้ความช่วยเหลือของกรมชลประทาน

- ส่วนเครื่องจักรกล สำนักงานชลประทานที่ 4 ดำเนินการติดตั้งเครื่องสูบน้ำขนาด 8 นิ้ว จำนวน 2 เครื่อง ติดตั้งบริเวณหมู่ที่ 4 บ้านบุญเรือง ตำบลบ้านเวียง อำเภอร่องขวาง จังหวัดแพร่ เพื่อช่วยเหลือพื้นที่ที่เพาะปลูกพืชและเพื่อบริหารจัดการช่วงฤดูแล้ง
- โครงการส่งน้ำและบำรุงรักษาภูมิภาปี สำนักงานชลประทานที่ 5 ดำเนินการกำจัดวัชพืช บริเวณท่าเรือทะเลบัวแดงบ้านเดียม อำเภอกุมภวาปี จังหวัดอุดรธานี เพื่อเร่งแก้ไขปัญหาคความเดือดร้อนของประชาชนในพื้นที่และเพิ่มประสิทธิภาพในการระบายน้ำให้ดียิ่งขึ้น
- โครงการส่งน้ำและบำรุงรักษารังสิตเหนือ สำนักงานชลประทานที่ 11 ดำเนินการกำจัดวัชพืช บริเวณประตูระบายน้ำกลางคลองเปรม ตำบลเชียงรากน้อย อำเภอสสามโคก จังหวัดปทุมธานี เพื่อรักษาคุณภาพน้ำและเพิ่มประสิทธิภาพการไหลของน้ำให้สามารถทำการบริหารจัดการน้ำได้สะดวก



สามารถติดตามสถานการณ์น้ำได้ที่ <http://wmsc.rid.go.th/>

