

รายงานสถานการณ์น้ำฉบับผู้บริหาร

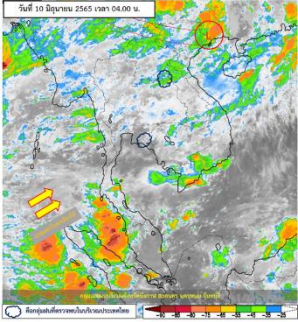


ศูนย์ปฏิบัติการน้ำอัจฉริยะ โทร. 02 669 2560 E-mail : wmsc.1460@gmail.com

วันศุกร์ที่ 10 มิถุนายน 2565



สภาพภูมิอากาศ และปริมาณฝน (วันที่ 10 มิ.ย. 65 เวลา 06.00 น.)



ร่องมรสุมพาดผ่านประเทศเมียนมาและประเทศลาวตอนบนเข้าสู่หย่อมความกดอากาศต่ำบริเวณประเทศลาวตอนบนและประเทศเวียดนามตอนบน ประกอบกับมรสุมตะวันตกเฉียงใต้กำลังปานกลางพัดปกคลุมทะเลอันดามัน ประเทศไทย และอ่าวไทย ลักษณะเช่นนี้ทำให้ประเทศไทยยังคงมีฝนฟ้าคะนองเกิดขึ้นได้ และมีฝนตกหนักบางแห่งบริเวณภาคตะวันออกเฉียงเหนือ

ปริมาณฝนตก 24 ชั่วโมงที่ผ่านมาสูงสุด 3 ลำดับ ได้แก่ อ.เบตง จ.ยะลา 86.0 มม. อ.พุนพิน จ.สุราษฎร์ธานี 75.0 มม. และ อ.ทุ่งสง จ.นครศรีธรรมราช 69.4 มม.

แหล่งที่มา สำนักงานทรัพยากรน้ำแห่งชาติ (สทนช.)



คุณภาพน้ำ (วันที่ 10 มิ.ย.65 เวลา 06.00 น.)

(หน่วย : กรัม/ลิตร)

แม่น้ำ	สถานีเฝ้าระวัง	เกณฑ์เฝ้าระวัง	ค่าความเค็ม
แม่น้ำเจ้าพระยา	ประปาสำแล จ.ปทุมธานี	0.25	0.15 (ปกติ)
	วัดบางคาง	2.00	0.08 (ปกติ)
แม่น้ำท่าจีน	ด้านนอกคลองจินดา	0.75	0.22 (ปกติ)
	ด้านในคลองจินดา	0.75	0.22 (ปกติ)
แม่น้ำแม่กลอง	ปากคลองดำเนินสะดวก	2.00	0.14 (ปกติ)



สถานการณ์น้ำในลุ่มน้ำเจ้าพระยา (ข้อมูล ณ วันที่ 10 มิ.ย.65)

แม่น้ำปิง สถานี P.17 อ.บรรพตพิสัย จ.นครสวรรค์ ปริมาณน้ำไหลผ่าน 219 ลบ.ม./วินาที (เมื่อวาน 204 ลบ.ม./วินาที) ระดับน้ำ +34.99 ม.รทก. ต่ำกว่า 4.86 ม.

แม่น้ำน่าน สถานี N.67 อ.ชุมแสง จ.นครสวรรค์ ปริมาณน้ำไหลผ่าน 181 ลบ.ม./วินาที (เมื่อวาน 182 ลบ.ม./วินาที) ระดับน้ำ +19.50 ม.รทก. ต่ำกว่าตลิ่ง 8.80 ม.

แม่น้ำเจ้าพระยา สถานี C.2 อ.เมือง จ.นครสวรรค์ ปริมาณน้ำไหลผ่าน 396 ลบ.ม./วินาที (เมื่อวาน 387 ลบ.ม./วินาที) ระดับน้ำ +18.06 ม.รทก. ต่ำกว่าตลิ่ง 8.14 ม.

เขื่อนเจ้าพระยา สถานี C.13 อ.สรรพยา จ.ชัยนาท ปริมาณน้ำไหลผ่าน 67 ลบ.ม./วินาที (เมื่อวาน 65 ลบ.ม./วินาที) ระดับน้ำเหนือเขื่อน +15.82 ม.รทก. (เมื่อวาน +15.58 ม.รทก.) ระดับน้ำท้ายเขื่อน 5.34 ม.รทก.

แม่น้ำป่าสัก เขื่อนป่าสักชลสิทธิ์ ระบาย 50.16 ลบ.ม./วินาที (เมื่อวาน 50.05 ลบ.ม./วินาที) ระบายท้ายเขื่อนพระรามหก 15.51 ลบ.ม./วินาที (เมื่อวาน 15.47 ลบ.ม./วินาที) ปริมาณน้ำไหลผ่านสถานี S.26 ท้ายเขื่อนพระรามหก อ.ท่าเรือ จ.พระนครศรีอยุธยา - ลบ.ม./วินาที (เมื่อวาน - ลบ.ม./วินาที)

แม่น้ำเจ้าพระยา C.29A อ.บางไทร จ.พระนครศรีอยุธยา ปริมาณน้ำไหลผ่านเฉลี่ย 98 ลบ.ม./วินาที (เมื่อวาน 98 ลบ.ม./วินาที)

ผลจัดสรรน้ำฤดูฝนปี 2565 และฤดูแล้งปี 2564/65

ผลจัดสรรน้ำฤดูฝน ปี 2565 (1 พ.ค. - 31 ต.ค. 65) (ข้อมูล ณ วันที่ 9 มิ.ย.65)

ทั้งประเทศ แผนจัดสรรน้ำ 32,313 ล้าน ลบ.ม. จัดสรรน้ำไปแล้ว 5,539 ล้าน ลบ.ม. (17%) คงเหลือปริมาณน้ำที่ต้องจัดสรร 26,774 ล้าน ลบ.ม. (83%)

ลุ่มน้ำเจ้าพระยา แผนจัดสรรน้ำ 12,835 ล้าน ลบ.ม. จัดสรรน้ำไปแล้ว 1,143 ล้าน ลบ.ม. (9%) คงเหลือปริมาณน้ำที่ต้องจัดสรร 11,692 ล้าน ลบ.ม. (91%)

ผลจัดสรรน้ำฤดูแล้งปี 2564/65 (1 ม.ค. - 30 มิ.ย. 65) (ข้อมูล ณ วันที่ 9 มิ.ย.65)

ลุ่มน้ำแม่กลอง แผนจัดสรรน้ำ 5,500 ล้าน ลบ.ม. จัดสรรน้ำไปแล้ว 5,500 ล้าน ลบ.ม. (100%) คงเหลือปริมาณน้ำที่ต้องจัดสรร 0 ล้าน ลบ.ม. (0%)

กิจกรรมและการให้ความช่วยเหลือของกรมชลประทาน

- โครงการส่งน้ำและบำรุงรักษาขั้วสูตร และส่วนเครื่องจักรกล สำนักงานชลประทานที่ 12 ลงพื้นที่กำจัดวัชพืช ผักตบชวา และสิ่งกีดขวางทางน้ำ ตำบลท่าช้าง อำเภอบางบาล จังหวัดอ่างทอง เพื่อการแก้ไขปัญหาความเดือดร้อนเรื่องคุณภาพน้ำและเพิ่มประสิทธิภาพการระบายน้ำ



ปริมาณน้ำเก็บกัก อ่างเก็บน้ำขนาดใหญ่และขนาดกลาง



สถานการณ์น้ำ 4 เขื่อนหลักลุ่มน้ำเจ้าพระยา (ข้อมูล ณ วันที่ 10 มิ.ย. 65)

สภาพน้ำในอ่างเก็บน้ำ ภูมิพล สิริกิติ์ แควน้อยฯ และป่าสักฯ วันที่ 10 มิถุนายน 2565

อ่างเก็บน้ำ	ปริมาณน้ำในอ่างฯ		ปริมาณน้ำใช้การได้		ปริมาณน้ำไหลลงอ่างฯ		ปริมาณน้ำระบาย		รับน้ำได้อีก
	ปริมาณน้ำ	% ความจุ	ปริมาณน้ำ	% ใช้การ	วันที่	เมื่อวาน	วันที่	เมื่อวาน	
ภูมิพล	5,998	45	2,198	23	3.33	0.28	22.00	22.00	7,464
สิริกิติ์	3,674	39	824	12	5.59	7.58	14.01	16.01	5,836
ภูมิพล+สิริกิติ์	9,671	42	3,021	19	8.92	7.86	36.01	38.01	13,301
แควน้อยฯ	328	35	285	32	1.25	0.57	3.89	3.89	611
ป่าสักชลสิทธิ์	260	27	257	27	0.82	0.05	4.33	4.32	700
รวมทั้งหมด	10,260	41	3,564	20	10.99	8.47	44.23	46.22	14,611

(หน่วย : ล้าน ลบ.ม.)

สภาพการเพาะปลูกข้าว (ข้อมูล ณ วันที่ 8 มิ.ย.65)

ทั้งประเทศ แผนเพาะปลูกข้าวนาปี 16.83 ล้านไร่ เพาะปลูกไปแล้ว 7.72 ล้านไร่ (46%) เกือบเกี่ยวแล้ว - ล้านไร่

ลุ่มน้ำเจ้าพระยา แผนเพาะปลูกข้าวนาปี 8.05 ล้านไร่ เพาะปลูกไปแล้ว 5.22 ล้านไร่ (65%) เกือบเกี่ยวแล้ว - ล้านไร่

ลุ่มน้ำแม่กลอง แผนเพาะปลูกข้าวนาปี 0.84 ล้านไร่ เพาะปลูกไปแล้ว 0.84 ล้านไร่ (100%) เกือบเกี่ยวแล้ว 0.332 ล้านไร่

