

รายงานสถานการณ์น้ำ

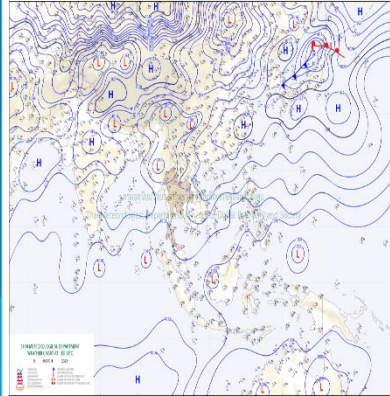
ศูนย์ปฏิบัติการน้ำอัจฉริยะ โทร. 02 669 2560 E-mail : wmsc.1460@gmail.com



วันศุกร์ที่ 10 มีนาคม 2566



สภาพภูมิอากาศ และปริมาณฝน (วันที่ 10 มี.ค. 66 เวลา 06.00 น.)

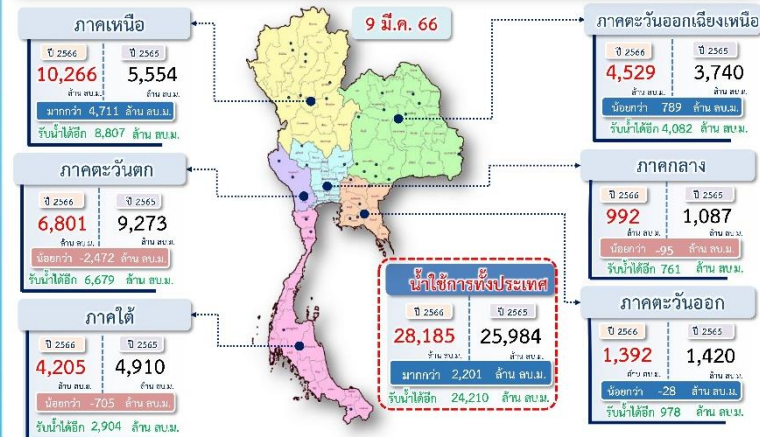


บริเวณความกดอากาศสูงหรือมวลอากาศเย็นกำลังอ่อนปกคลุมภาคเหนือ ภาคตะวันออกเฉียงเหนือ และทะเลจีนใต้ ส่งผลทำให้มีลมตะวันออกเฉียงเหนือพัดปกคลุมประเทศไทยตอนบน ทำให้ประเทศไทยตอนบนมีหมอกบางในตอนเช้า และมีฝนเล็กน้อยบางแห่ง โดยมีอากาศร้อนกับฟ้าหลัวในตอนกลางวัน แต่ยังคงมีอากาศเย็นในตอนเช้าบริเวณภาคเหนือและภาคตะวันออกเฉียงเหนือ สำหรับลมตะวันออกเฉียงเหนือพัดปกคลุมอ่าวไทยและภาคใต้ ทำให้ภาคใต้มีฝนบางแห่งเกิดขึ้นได้

ปริมาณฝนตก 24 ชั่วโมงที่ผ่านมา สูงสุด 3 ลำดับ ได้แก่ อ.บางปะหัน จ.พระนครศรีอยุธยา 14.8 มม. อ.ตะกั่วป่า จ.พังงา 12.5 มม. อ.กะปง จ.พังงา 5.8 มม.

แหล่งที่มา สำนักงานทรัพยากรน้ำแห่งชาติ (สทนช.)

ปริมาณน้ำใช้การ อ่างเก็บน้ำขนาดใหญ่และขนาดกลาง



สถานการณ์น้ำ 4 เขื่อนหลักกลุ่มเจ้าพระยา (ข้อมูล ณ วันที่ 10 มี.ค. 66)

สภาพน้ำในอ่างเก็บน้ำ ภูมิพล สิริกิติ์ แคว้นน้อยฯ และป่าสักฯ วันที่ 10 มีนาคม 2566

อ่างเก็บน้ำ	ปริมาณน้ำในอ่างฯ		ปริมาณน้ำใช้การได้		ปริมาณน้ำไหลลงอ่างฯ		ปริมาณน้ำระบาย		รับน้ำได้อีก
	ปริมาณน้ำ	% ความจุ	ปริมาณน้ำ	% ใช้การ	วันนี้	เมื่อวาน	วันนี้	เมื่อวาน	
ภูมิพล	9,754	72	5,954	62	2.38	2.88	32.00	32.00	3,708
สิริกิติ์	5,329	56	2,479	37	3.31	3.27	17.99	17.97	4,181
ภูมิพล+สิริกิติ์	15,083	66	8,433	52	5.69	6.15	49.99	49.97	7,889
แคว้นน้อยฯ	525	56	482	54	1.43	1.10	4.32	4.32	414
ป่าสักชลสิทธิ์	470	49	467	49	0.47	0.00	4.32	4.32	490
รวมทั้งหมด	16,078	65	9,382	52	7.60	7.25	58.63	58.61	8,793

*หมายเหตุ: () คือ ปริมาณจุดรับกักตุน

(หน่วย : ล้าน ลบ.ม.)

โครงการจ้างแรงงานชลประทาน เพื่อช่วยเหลือเกษตรกร



(ประจำปีงบประมาณ พ.ศ. 2566) ข้อมูล ณ วันที่ 28 ก.พ. 66

โครงการจ้างแรงงานชลประทาน เพื่อช่วยเหลือเกษตรกร ประจำปีงบประมาณ พ.ศ. 2566 รวมระยะเวลาการจ้างงาน 3-10 เดือน มีแผนการจ้างจำนวน 86,000 คน ปัจจุบันมีการจ้างงานไปแล้ว จำนวน 51,652 คน คิดเป็นร้อยละ 60.06



คุณภาพน้ำ (วันที่ 10 มี.ค. 66 เวลา 07.00 น.)

(หน่วย : กรัม/ลิตร)

แม่น้ำ	สถานีเฝ้าระวัง	เกณฑ์เฝ้าระวัง	ค่าความเค็ม
เจ้าพระยา	ประปาสำแล จ.ปทุมธานี	0.25	0.16 (ปกติ)
	วัดบางแตน	1.00	0.10 (ปกติ)
ท่าจีน	ด้านนอกคลองจินดา	0.75	0.23 (ปกติ)
	ด้านในคลองจินดา	0.75	0.22 (ปกติ)
แม่กลอง	ปากคลองดำเนินสะดวก	2.00	0.15 (ปกติ)

ผลจัดสรรน้ำฤดูแล้งปี 2565/66 และผลการเพาะปลูกข้าวนาปรัง

ผลจัดสรรน้ำฤดูแล้ง ปี 2565/66 (ข้อมูล ณ วันที่ 9 มี.ค.66)

- ทั้งประเทศ แผนจัดสรรน้ำ 27,685 ล้าน ลบ.ม. จัดสรรน้ำไปแล้ว 17,309 ล้าน ลบ.ม. (63%) คงเหลือปริมาณน้ำที่ต้องจัดสรรอีก 10,376 ล้าน ลบ.ม. (37%)
- ลุ่มน้ำเจ้าพระยา แผนจัดสรรน้ำ 9,100 ล้าน ลบ.ม. จัดสรรน้ำไปแล้ว 6,218 ล้าน ลบ.ม. (69%) คงเหลือปริมาณน้ำที่ต้องจัดสรรอีก 2,882 ล้าน ลบ.ม. (31%)
- ลุ่มน้ำแม่กลอง แผนจัดสรรน้ำ 5,500 ล้าน ลบ.ม. จัดสรรน้ำไปแล้ว 1,746 ล้าน ลบ.ม. (32%) คงเหลือปริมาณน้ำที่ต้องจัดสรรอีก 3,754 ล้าน ลบ.ม. (68%)

การเพาะปลูกข้าวนาปรัง ปี 2565/66 (ข้อมูล ณ วันที่ 8 มี.ค.66)

- ทั้งประเทศ แผนเพาะปลูกข้าวนาปรัง 10.42 ล้านไร่ เพาะปลูกไปแล้ว 9.42 ล้านไร่ (90%)
- ลุ่มน้ำเจ้าพระยา แผนเพาะปลูกข้าวนาปรัง 6.64 ล้านไร่ เพาะปลูกไปแล้ว 6.28 ล้านไร่ (95%)
- ลุ่มน้ำแม่กลอง แผนเพาะปลูกข้าวนาปรัง 0.84 ล้านไร่ เพาะปลูกไปแล้ว 0.24 ล้านไร่ (29%)

กิจกรรมและการให้ความช่วยเหลือของกรมชลประทาน

- โครงการส่งน้ำและบำรุงรักษาแม่ยม สำนักงานชลประทานที่ 4 ลงพื้นที่ติดตามการกำจัดวัชพืช สิ่งกีดขวางทางน้ำ และขุดลอกตะกอนดิน ทราย บริเวณคลองส่งน้ำสายใหญ่ฝั่งขวา ช่วง กม.45+550 ถึง กม.64+635 เพื่อให้การส่งน้ำให้กับพื้นที่เพาะปลูกพืชฤดูแล้ง เป็นไปอย่างทั่วถึงและมีประสิทธิภาพ
- โครงการส่งน้ำและบำรุงรักษาท่ามะกา สำนักงานชลประทานที่ 13 นำรถแบคโฮกำจัดวัชพืชและขยะที่กีดขวางทางน้ำ บริเวณหน้าอาคารอัดน้ำกลางคลองส่งน้ำสายใหญ่ 2 ขวา กม.45 ตำบลสร้อยฟ้า กม.47ตำบลชำแระ และที่กม.53ตำบลท่าชุมพล อำเภอโพธาราม จังหวัดราชบุรี เพื่อให้ปริมาณน้ำไหลไปด้านท้ายคลองได้สะดวกขึ้นในฤดูการเพาะปลูกพืชฤดูแล้ง
- ส่วนเครื่องจักรกล สำนักงานชลประทานที่ 17 ลงพื้นที่ติดตั้งเครื่องสูบน้ำเคลื่อนที่ ขนาด 8 นิ้ว จำนวน 1 เครื่อง เครื่องสูบน้ำ DEUTZ TD-226-26 B-4 หมายเลข 001931 เพื่อสูบน้ำช่วยเหลือพื้นที่ฟาร์มตัวอย่างโคกป่าเขาป้อเขา ตำบลกะลุวอ อำเภอเมืองจังหวัดนราธิวาส



สายด่วน 1460
ศูนย์ปฏิบัติการน้ำอัจฉริยะ



สามารถติดตามสถานการณ์น้ำได้ที่
<http://wmsc.rid.go.th/>

