

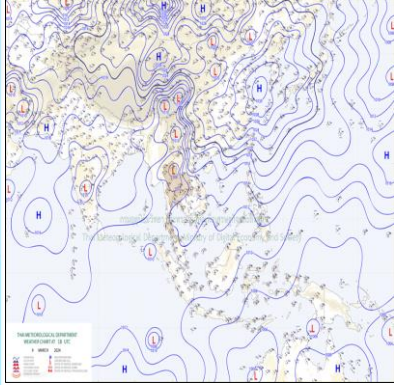
รายงานสถานการณ์น้ำ

ศูนย์ปฏิบัติการน้ำอัจฉริยะ โทร. 02 669 2560 E-mail : wmsc.1460@gmail.com



วันอาทิตย์ที่ 10 มีนาคม พ.ศ. 2567

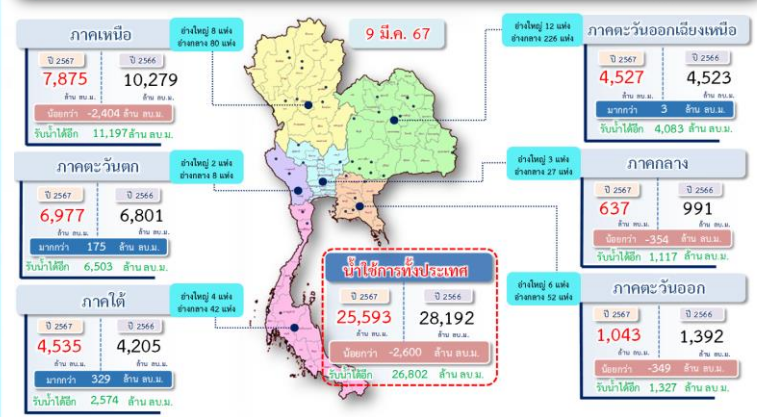
สภาพภูมิอากาศ และปริมาณฝน (วันที่ 10 มี.ค. 67 เวลา 06.00 น.)



บริเวณความกดอากาศสูงหรือมวลอากาศเย็นยังคงปกคลุมด้านตะวันออกของภาคตะวันออกเฉียงเหนือและทะเลจีนใต้ ประกอบกับมีลมใต้และลมตะวันออกเฉียงใต้พัดนำความชื้นจากอ่าวไทยและทะเลจีนใต้เข้ามาปกคลุมประเทศไทยตอนบน ลักษณะเช่นนี้ทำให้ประเทศไทยตอนบนยังคงมีฝนฟ้าคะนองบางแห่ง กับมีลมกระโชกแรงบางพื้นที่ในภาคตะวันออกเฉียงเหนือตอนล่าง สำหรับลมตะวันออกเฉียงเหนือได้กำลังปานกลางพัดปกคลุมอ่าวไทย ภาคใต้ และทะเลอันดามัน ทำให้ภาคใต้มีฝนฟ้าคะนองบางแห่ง

ปริมาณฝนตก 24 ชั่วโมงที่ผ่านมา สูงสุด 3 ลำดับ ได้แก่ อ.เกาะช้าง จ.ตราด 116.1 มม. อ.ละหานทราย จ.บุรีรัมย์ 58.6 มม. และ อ.สวนผึ้ง จ.ราชบุรี 49.0 มม.
แหล่งที่มา สำนักงานทรัพยากรน้ำแห่งชาติ (สทนช.)

ปริมาณน้ำใช้การ อ่างเก็บน้ำขนาดใหญ่และขนาดกลาง



สถานการณ์น้ำ 4 เขื่อนหลักกลุ่มเจ้าพระยา (ข้อมูล ณ วันที่ 10 มี.ค. 67)

อ่างเก็บน้ำ	ปริมาณน้ำในอ่างฯ		ปริมาณน้ำใช้การได้		ปริมาณน้ำไหลลงอ่างฯ		ปริมาณน้ำระบาย		รับน้ำได้อีก
	ปริมาณน้ำ	% ความจุ	ปริมาณน้ำ	% ใช้การ	วันนี้	เมื่อวาน	วันนี้	เมื่อวาน	
ภูมิพล	8,066	60	4,266	44	0.00	1.21	15.00	15.00	5,396
สิริกิติ์	4,711	50	1,861	28	2.53	4.23	18.00	17.92	4,799
ภูมิพล+สิริกิติ์	12,777	56	6,127	38	2.53	5.44	33.00	32.92	10,195
แควน้อยฯ	494	53	451	50	1.18	0.68	7.78	7.78	445
ป่าสักชลสิทธิ์	369	38	366	38	0.00	0.00	4.33	4.32	591
รวมทั้งหมด	13,641	55	6,945	38	3.71	6.12	45.10	45.02	11,230

โครงการจ้างแรงงานชลประทาน เพื่อช่วยเหลือเกษตรกร

ข้อมูล ณ วันที่ 29 ก.พ. 67 โครงการจ้างแรงงานชลประทาน เพื่อช่วยเหลือเกษตรกร งบประมาณพฤษภาคม ก่อน ปี พ.ศ. 2566 รวมระยะเวลาการจ้างแรงงาน 8 เดือน (ตุลาคม 2566 - พฤษภาคม 2567) มีแผนการจ้างแรงงานจำนวน 9,472 คน ปัจจุบันจ้างแรงงานไปแล้ว จำนวน 7,987 คน คิดเป็นร้อยละ 84.32



คุณภาพน้ำ (วันที่ 10 มี.ค. 67 เวลา 07.00 น.)

แม่น้ำ	สถานีเฝ้าระวัง	เกณฑ์เฝ้าระวัง	ค่าความเต็ม
เจ้าพระยา	ประปาสำแล จ.ปทุมธานี	0.25	0.17 (ปกติ)
	วัดบางคาง	1.00	0.06 (ปกติ)
ท่าจีน	ด้านนอกคลองจินดา	0.75	0.23 (ปกติ)
	ด้านในคลองจินดา	0.75	0.22 (ปกติ)
แม่กลอง	อัมพวา	2.00	0.56 (ปกติ)

ผลการจัดสรรน้ำฤดูแล้ง 2566/67 และผลการเพาะปลูกข้าวนาปรัง

ผลจัดสรรน้ำฤดูแล้ง ปี 2566/67 (ข้อมูล ณ วันที่ 9 มี.ค.67)
 ทั้งประเทศ แผนจัดสรรน้ำ 24,985 ล้าน ลบ.ม. จัดสรรน้ำไปแล้ว 16,614 ล้าน ลบ.ม. (66%)
 คงเหลือปริมาณน้ำที่ต้องจัดสรรอีก 8,371 ล้าน ลบ.ม. (34%)
 กลุ่มน้ำเจ้าพระยา แผนจัดสรรน้ำ 8,700 ล้าน ลบ.ม. จัดสรรน้ำไปแล้ว 6,077 ล้าน ลบ.ม. (70%)
 คงเหลือปริมาณน้ำที่ต้องจัดสรรอีก 2,623 ล้าน ลบ.ม. (30%)
 กลุ่มน้ำแม่กลอง แผนจัดสรรน้ำ 5,000 ล้าน ลบ.ม. จัดสรรน้ำไปแล้ว 1,978 ล้าน ลบ.ม. (40%)
 คงเหลือปริมาณน้ำที่ต้องจัดสรรอีก 3,022 ล้าน ลบ.ม. (60%)

การเพาะปลูกข้าวนาปรัง ปี 2566/67 (ข้อมูล ณ วันที่ 6 มี.ค.67)
 ทั้งประเทศ คาดการณ์พื้นที่ที่เพาะปลูก 8.82 ล้านไร่ เพาะปลูกไปแล้ว 8.70 ล้านไร่ (99%)
 เกือบเกี่ยวแล้ว 1.05 ล้านไร่
 กลุ่มน้ำเจ้าพระยา คาดการณ์พื้นที่ที่เพาะปลูก 5.92 ล้านไร่ เพาะปลูกไปแล้ว 5.68 ล้านไร่ (96%)
 เกือบเกี่ยวแล้ว 0.73 ล้านไร่
 กลุ่มน้ำแม่กลอง แผนเพาะปลูกข้าวนาปรัง 0.84 ล้านไร่ เพาะปลูกไปแล้ว 0.50 ล้านไร่ (59%)

กิจกรรมและการให้ความช่วยเหลือของกรมชลประทาน

- โครงการส่งน้ำและบำรุงรักษาพระยาบรรลือ สำนักงานชลประทานที่ 11 ดำเนินการงานกำจัดวัชพืชและสิ่งกีดขวางทางน้ำเพื่อรักษาความสะอาดและเป็นการตัดวงจรพักตบขบวนการไม่ให้เป็นภัยพิบัติ ลดปัญหาหน้าน้ำเสียและเพิ่มประสิทธิภาพในการเก็บกักน้ำไว้ใช้ในหน้าแล้ง บริเวณคลองลำรี ต.ละหาร อ.บางบัวทอง จ.นนทบุรี
- โครงการส่งน้ำและบำรุงรักษาบางมณี สำนักงานชลประทานที่ 12 ดำเนินการกำจัดวัชพืชและสิ่งกีดขวางทางน้ำออกจากริมตลิ่งในแม่น้ำน้อย บริเวณหน้าโรงเรียนท่าช้างวิทยาคาร ต.ดอนสมอ อ.ท่าช้าง จ.สิงห์บุรี เพื่อเพิ่มประสิทธิภาพการระบายน้ำและลดผลกระทบภัยอันเกิดจากน้ำ

