

รายงานสถานการณ์น้ำฉบับผู้บริหาร



ศูนย์ปฏิบัติการน้ำอัจฉริยะ โทร. 02 669 2560 E-mail : wmsc.1460@gmail.com

วันจันทร์ที่ 10 มกราคม 2565

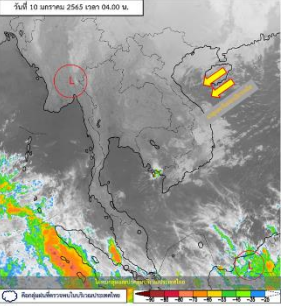


สภาพภูมิอากาศ และปริมาณฝน (วันที่ 10 ม.ค. 65 เวลา 06.00 น.)

บริเวณความกดอากาศสูงหรือมวลอากาศเย็นกำลังอ่อนที่ปกคลุมประเทศไทยตอนบนและทะเลจีนใต้ ในขณะที่มีลมตะวันตกพัดปกคลุมภาคเหนือและภาคตะวันออกเฉียงเหนือตอนบน ลักษณะเช่นนี้ทำให้ประเทศไทยตอนบนมีหมอกในตอนเช้า แต่ยังคงมีอากาศเย็นถึงหนาวในภาคเหนือและภาคตะวันออกเฉียงเหนือ โดยมีอากาศเย็นในตอนเช้าบริเวณภาคกลางและภาคตะวันออก สำหรับมรสุมตะวันออกเฉียงเหนือที่พัดปกคลุมอ่าวไทยและภาคใต้มีกำลังอ่อน ทำให้ภาคใต้ตอนล่างมีฝนบางแห่ง

ปริมาณฝนตก 24 ชั่วโมงที่ผ่านมา สูงสุด 3 ลำดับ ได้แก่ อ.ชะอวด จ.นครศรีธรรมราช 10.0 มม. อ.ท่าศาลา จ.นครศรีธรรมราช 5.2 มม. อ.สอง จ.แพร่ 3.6 มม.

หมายเหตุ แหล่งที่มาสำนักงานทรัพยากรน้ำแห่งชาติ (สทนช.)



คุณภาพน้ำ (วันที่ 10 ม.ค.65 เวลา 06.00 น.)

(หน่วย : กรัม/ลิตร)

แม่น้ำ	สถานีเฝ้าระวัง	เกณฑ์เฝ้าระวัง	ค่าความเค็ม
แม่น้ำเจ้าพระยา	ประปาสำแล จ.ปทุมธานี	0.25	0.25 (เฝ้าระวัง)
แม่น้ำบางปะกง	วัดบางคาง	2.00	0.06 (ปกติ)
แม่น้ำท่าจีน	ด้านนอกคลองจินดา	0.75	0.36 (ปกติ)
	ด้านในคลองจินดา	0.75	0.36 (ปกติ)
แม่น้ำแม่กลอง	ปากคลองดำเนินสะดวก	2.00	0.21 (ปกติ)

ผลจัดสรรน้ำฤดูแล้งปี 2564/65 และผลการเพาะปลูกข้าวนาปรัง

ผลจัดสรรน้ำฤดูแล้ง ปี 2564/65 (ข้อมูล ณ วันที่ 9 ม.ค.65)

- ทั้งประเทศ แผนจัดสรรน้ำ 22,280 ล้าน ลบ.ม. จัดสรรน้ำไปแล้ว 7,970 ล้าน ลบ.ม. (36%) คงเหลือปริมาณน้ำที่ต้องจัดสรรอีก 14,310 ล้าน ลบ.ม. (64%)
- ลุ่มน้ำเจ้าพระยา แผนจัดสรรน้ำ 5,700 ล้าน ลบ.ม. จัดสรรน้ำไปแล้ว 1,931 ล้าน ลบ.ม. (34%) คงเหลือปริมาณน้ำที่ต้องจัดสรรอีก 3,770 ล้าน ลบ.ม. (66%)
- ลุ่มน้ำแม่กลอง แผนจัดสรรน้ำ 5,500 ล้าน ลบ.ม. จัดสรรน้ำไปแล้ว 138 ล้าน ลบ.ม. (3%) คงเหลือปริมาณน้ำที่ต้องจัดสรรอีก 5,362 ล้าน ลบ.ม. (97%)

การเพาะปลูกข้าวนาปรัง ปี 2564/65 (ข้อมูล ณ วันที่ 5 ม.ค.65)

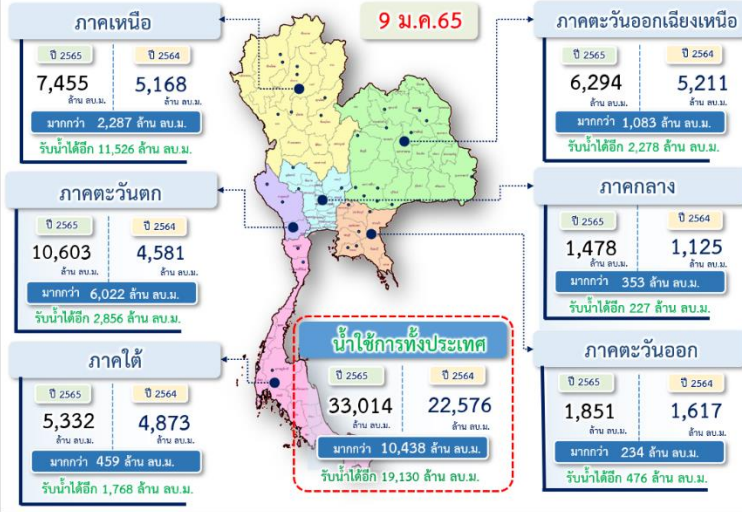
- ทั้งประเทศ แผนเพาะปลูกข้าวนาปรัง 6.41 ล้านไร่ เพาะปลูกไปแล้ว 4.05 ล้านไร่ (63.16%)
- ลุ่มน้ำเจ้าพระยา แผนเพาะปลูกข้าวนาปรัง 2.81 ล้านไร่ เพาะปลูกไปแล้ว 2.80 ล้านไร่ (99.68%)

กิจกรรมและการให้ความช่วยเหลือของกรมชลประทาน



- ดร.เฉลิมชัย ศรีอ่อน รัฐมนตรีว่าการกระทรวงเกษตรและสหกรณ์ และคณะลงพื้นที่ติดตามแนวทางการพัฒนาแหล่งน้ำบนเกาะสมุย โดยมี นายสมสวัสดิ์ ฉายสิน สอน ผู้อำนวยการโครงการชลประทานสุราษฎร์ธานี บรรยายสรุปผลการดำเนินงานของกรมชลประทานสำหรับเกาะสมุย ปัจจุบันกำลังประสบปัญหาขาดแคลนน้ำ โดยเฉพาะในช่วงฤดูแล้ง เนื่องจากการเจริญเติบโตทางเศรษฐกิจและสังคมเมือง ทำให้มีแนวโน้มการใช้น้ำเพิ่มขึ้นอย่างต่อเนื่อง ทั้งนี้เพื่อการอุปโภคบริโภค การเกษตร การท่องเที่ยว น้ำเค็มรุกคืบ และปัญหาน้ำเน่าเสีย กรมชลประทาน ได้วางแผนพัฒนาแหล่งน้ำเพื่อแก้ไขปัญหาดังกล่าว โดยการดำเนินโครงการอ่างเก็บน้ำคลองวัดทะเล โครงการอ่างเก็บน้ำคลองจะเข้ โครงการอ่างเก็บน้ำคลองลิปะใหญ่ โครงการอ่างเก็บน้ำคลองสระเกศ และโครงการอ่างเก็บน้ำคลองท่าละม นอกจากนั้น ยังมีโครงการก่อสร้างประตูระบายน้ำเพื่อป้องกันน้ำเค็มรุกคืบพื้นที่การเกษตร ได้แก่ ประตูระบายน้ำคลองวัดทะเล ประตูระบายน้ำคลองแม่น้ำ ประตูระบายน้ำคลองหน้าพระลาน ประตูระบายน้ำคลองพังเพ ประตูระบายน้ำคลองลิปะใหญ่ ประตูระบายน้ำคลองสระเกศ ประตูระบายน้ำคลองละม ประตูระบายน้ำคลองเหลง และประตูระบายน้ำคลองท่าเร็ด โดยในปี 2566 โครงการชลประทานสุราษฎร์ธานี ได้เสนอขอรับการสนับสนุนงบประมาณเร่งด่วนในการดำเนินการก่อสร้างประตูระบายน้ำคลองลิปะใหญ่และประตูระบายน้ำคลองหน้าพระลาน เพื่อแก้ไขปัญหาหน้าเค็มรุกคืบพื้นที่การเกษตรและเก็บกักน้ำไว้ใช้ ซึ่งจะช่วยให้ประชาชนในพื้นที่มีคุณภาพชีวิตที่ดีขึ้นในอนาคต

ปริมาณน้ำ ใช้งาน อ่างเก็บน้ำขนาดใหญ่และขนาดกลาง



สถานการณ์น้ำ 4 เขื่อนหลักลุ่มเจ้าพระยา (ข้อมูล ณ วันที่ 10 ม.ค. 65)

สภาพน้ำในอ่างเก็บน้ำ ภูมิพล สิริกิติ์ แควน้อยฯ และป่าสักฯ วันที่ 10 มกราคม 2565

อ่างเก็บน้ำ	ปริมาณน้ำในอ่างฯ		ปริมาณน้ำใช้การได้		ปริมาณน้ำไหลลงอ่างฯ		ปริมาณน้ำระบาย		รับน้ำได้อีก
	ปริมาณน้ำ	% ความจุ	ปริมาณน้ำ	% ใช้การ	วันนี้	เมื่อวาน	วันนี้	เมื่อวาน	
ภูมิพล	7,785	58	3,985	41	0.00	1.84	18.00	18.00	5,677
สิริกิติ์	4,337	46	1,487	22	0.97	0.96	5.51	5.51	5,173
ภูมิพล+สิริกิติ์	12,121	53	5,471	34	0.97	2.80	23.51	23.51	10,851
แควน้อยฯ	828	88	785	88	0.18	0.60	4.32	4.32	111
ป่าสักชลสิทธิ์	811	85	808	84	0.49	1.38	5.19	4.33	149
รวมทั้งหมด	13,761	55	7,065	39	1.64	4.78	33.02	32.16	11,110

*หมายเหตุ : (●) คือ เก็บความจุเก็บกักปกติ

(หน่วย : ล้าน ลบ.ม.)

โครงการจ้างแรงงานชลประทาน เพื่อช่วยเหลือเกษตรกร



(ประจำปีงบประมาณ พ.ศ. 2565) ข้อมูล ณ วันที่ 31 ธ.ค.64

โครงการจ้างแรงงานชลประทาน เพื่อช่วยเหลือเกษตรกร ประจำปีงบประมาณ พ.ศ. 2565 รวมระยะเวลาการจ้างงาน 1-10 เดือน มีแผนการจ้างจำนวน 75,000 คน ปัจจุบันมีการจ้างแรงงานไปแล้ว จำนวน 16,645 คน คิดเป็นร้อยละ 22.19

สายด่วน 1460
ชลประทาน ทรัพยากรน้ำ



สามารถติดตามสถานการณ์น้ำได้ที่ <http://wmsc.rid.go.th/>

