

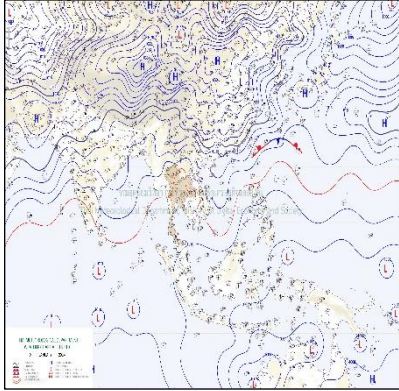
รายงานสถานการณ์น้ำ

ศูนย์ปฏิบัติการน้ำอัจฉริยะ โทร. 02 669 2560 E-mail : wmsc.1460@gmail.com



วันพุธที่ 10 มกราคม พ.ศ. 2567

สภาพภูมิอากาศ และปริมาณฝน (วันที่ 10 ม.ค. 67 เวลา 06.00 น.)

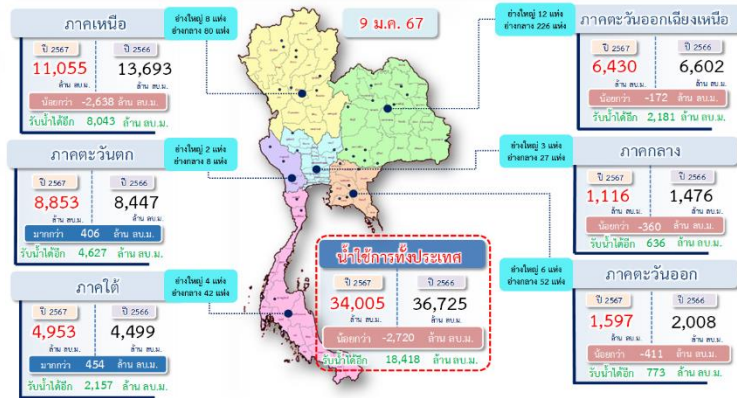


บริเวณความกดอากาศสูงหรือมวลอากาศเย็นที่ปกคลุมภาคตะวันออกเฉียงเหนือและทะเลจีนใต้มีกำลังอ่อน ลักษณะเช่นนี้ทำให้ประเทศไทยตอนบนและภาคใต้ตอนบนมีอุณหภูมิสูงขึ้น แต่ยังคงมีอากาศเย็นกับมีหมอกในตอนเช้า สำหรับมรสุมตะวันออกเฉียงเหนือที่พัดปกคลุมอ่าวไทยและภาคใต้เริ่มมีกำลังอ่อนลง ทำให้ภาคใต้ตอนล่างมีฝนลดลง แต่ยังคงมีฝนฟ้าคะนองบางแห่ง

ปริมาณฝนตก 24 ชั่วโมงที่ผ่านมา สูงสุด 3 ลำดับ ได้แก่ อ.มะนัง จ.สตูล 154.0 มม. อ.สุคริบน จ.นราธิวาส 47.2 มม. และ อ.สุโหงโกลก จ.นราธิวาส 31.4 มม.

แหล่งที่มา สำนักงานทรัพยากรน้ำแห่งชาติ (สทนช.)

ปริมาณน้ำใช้การ อ่างเก็บน้ำขนาดใหญ่และขนาดกลาง



สถานการณ์น้ำ 4 เขื่อนหลักลุ่มเจ้าพระยา (ข้อมูล ณ วันที่ 10 ม.ค. 67)

สภาพน้ำในอ่างเก็บน้ำ กุมพล สิริกิตี แควน้อยฯ และป่าสักฯ วันที่ 10 มกราคม 2567

อ่างเก็บน้ำ	ปริมาณน้ำในอ่างฯ		ปริมาณน้ำใช้การได้		ปริมาณน้ำไหลลงอ่างฯ		ปริมาณน้ำระบาย		รับน้ำได้
	ปริมาณน้ำ	% ความจุ	ปริมาณน้ำ	% ใช้การ	วันนี้	เมื่อวาน	วันนี้	เมื่อวาน	
กุมพล	9,691	72	5,891	61	2.17	0.00	30.00	30.00	3,771
สิริกิตี	5,584	59	2,734	41	2.71	2.90	14.01	14.22	3,926
กุมพล+สิริกิตี	15,275	66	8,625	53	4.88	2.90	44.01	44.22	7,697
แควน้อยฯ	814	87	771	86	1.05	0.63	3.46	3.46	125
ป่าสักชลสิทธิ์	744	77	741	77	0.00	0.00	6.49	5.62	216
รวมทั้งหมด	16,833	68	10,137	56	5.93	3.53	53.95	53.29	8,038

*หมายเหตุ : () คือ เป็นตัวเลขลบ/ยกย่อง

(หน่วย : ล้าน ลบ.ม.)

โครงการจ้างแรงงานชลประทาน เพื่อช่วยเหลือเกษตรกร

ข้อมูล ณ วันที่ 15 ธ.ค. โครงการจ้างแรงงานชลประทาน เพื่อช่วยเหลือเกษตรกร งบประมาณกลางก่อน ปี พ.ศ. 2566 รวมระยะเวลาการจ้างแรงงาน 8 เดือน (ตุลาคม 2566 - พฤษภาคม 2567) มีแผนการจ้างแรงงานจำนวน 9,472 คน ปัจจุบันจ้างแรงงานไปแล้ว จำนวน 3,219 คน คิดเป็นร้อยละ 33.98



สถานการณ์น้ำท่า กรมชลประทาน (วันที่ 10 ม.ค. 67 เวลา 06.00 น.)

สถานี	แม่น้ำ	ที่ตั้ง	ระดับตลิ่ง (เมตร)	ความจุ (ลบ.ม./วินาที)	ระดับน้ำ (เมตร)	ปริมาณน้ำ (ลบ.ม./วินาที)	(+)(-)/ค่า กว้าง(เมตร)	แนวโน้ม
X.285	คลองหน้าเมือง	อ. เมืองนครศรีธรรมราช จ. นครศรีธรรมราช	2.50	-	1.22	-	-1.28	ลดลง
X.5C	แม่น้ำคป	อ. ทุนดิน จ. สุราษฎร์ธานี	2.50	-	0.69	-	-1.81	เพิ่มขึ้น
X.68	คลองท่าแค	อ. เมืองพัทลุง จ. พัทลุง	15.60	61.00	14.04	12.40	-1.56	ทรงตัว
X.265	คลองลำ	อ. เมืองพัทลุง จ. พัทลุง	8.00	-	6.85	-	-1.15	ทรงตัว
X.282	คลองนาทวี	อ. นาทวี จ. สงขลา	22.14	-	20.73	-	-1.41	ลดลง
X.10A	ปัตตานี	อ. เมืองปัตตานี จ. ปัตตานี	1.15	-	0.30	-	-0.85	เพิ่มขึ้น
X.272	สายบุรี	อ. สายบุรี จ. ปัตตานี	3.60	-	1.16	-	-2.44	ลดลง
X.275	แม่น้ำปัตตานี	อ. เมืองปัตตานี จ. ปัตตานี	2.00	-	1.85	-	-0.15	ลดลง

สรุปพื้นที่ประสบอุทกภัยภาคใต้ กรมชลประทาน (วันที่ 10 ม.ค. 67)

❖ พื้นที่ประสบอุทกภัยภาคใต้รวมทั้งสิ้น 11 จังหวัด ได้แก่ จังหวัดระนอง ชุมพร สุราษฎร์ธานี นครศรีธรรมราช พัทลุง สตูล ตรัง สงขลา ยะลา ปัตตานี และนราธิวาส

ปัจจุบันสถานการณ์เข้าสู่สภาวะปกติแล้ว ทั้ง 11 จังหวัด

ผลการจัดสรรน้ำฤดูแล้ง 2566/67 และผลการเพาะปลูกข้าวนาปรัง

ผลจัดสรรน้ำฤดูแล้ง ปี 2566/67 (ข้อมูล ณ วันที่ 9 ม.ค.67)

- ▶ ทั้งประเทศ แผนจัดสรรน้ำ 21,810 ล้าน ลบ.ม. จัดสรรน้ำไปแล้ว 8,041 ล้าน ลบ.ม. (37%) แผนเพาะปลูกข้าวนาปรัง (3 ม.ค.67) 5.80 ล้านไร่ เพาะปลูกไปแล้ว 5.58 ล้านไร่ (96%)
- ▶ ลุ่มน้ำเจ้าพระยา แผนจัดสรรน้ำ 6,100 ล้าน ลบ.ม. จัดสรรน้ำไปแล้ว 2,443 ล้าน ลบ.ม. (41%) แผนเพาะปลูกข้าวนาปรัง (3 ม.ค.66) 3.03 ล้านไร่ เพาะปลูกไปแล้ว 4.09 ล้านไร่ (135%)
- ▶ ลุ่มน้ำแม่กลอง แผนจัดสรรน้ำ 5,000 ล้าน ลบ.ม. จัดสรรน้ำไปแล้ว 108 ล้าน ลบ.ม. (3%) แผนเพาะปลูกข้าวนาปรัง (3 ม.ค.66) 0.84 ล้านไร่ เพาะปลูกไปแล้ว 0.04 ล้านไร่ (4%)



คุณภาพน้ำ (วันที่ 10 ม.ค. 67 เวลา 07.00 น.) (หน่วย : กรัม/ลิตร)

แม่น้ำ	สถานีเฝ้าระวัง	เกณฑ์เฝ้าระวัง	ค่าความเค็ม
เจ้าพระยา	ประปาสำแล จ.ปทุมธานี	0.25	0.25 (เกณฑ์เฝ้าระวัง)
	บางปะกง	วัดบางแตน	1.00
ท่าจีน	ด้านนอกคลองจินดา	0.75	0.30 (ปกติ)
	ด้านในคลองจินดา	0.75	0.30 (ปกติ)
แม่กลอง	ปากคลองดำเนินสะดวก	2.00	0.52 (ปกติ)

กิจกรรมและการให้ความช่วยเหลือของกรมชลประทาน

โครงการส่งน้ำและบำรุงรักษาตงเศรษฐี สำนักงานชลประทานที่ 3 ดำเนินการกำจัดวัชพืชคลองส่งน้ำซี.67 กม.35+000 ถึง กม.35+350 ตาบลดคลองคุณอำเภอตะพานหิน จังหวัดพิจิตร และคลองส่งน้ำซี.67 กม.31+370 ถึง กม.33+037 ในเขตตำบลไผ่หลวงและตำบลคลองคุณ อำเภอตะพานหิน จังหวัดพิจิตร เพื่อให้การบริหารจัดการน้ำในเขตพื้นที่เป็นไปอย่างมีประสิทธิภาพ



สามารถติดตามสถานการณ์น้ำได้ที่ <http://wmsc.rid.go.th/>

