

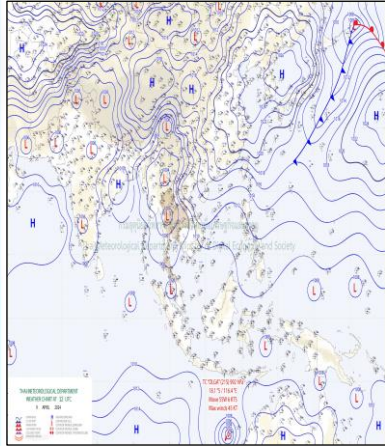
รายงานสถานการณ์น้ำ

ศูนย์ปฏิบัติการน้ำอัจฉริยะ โทร. 02 669 2560 E-mail : wmsc.1460@gmail.com



วันพุธที่ 10 เมษายน พ.ศ. 2567

สภาพภูมิอากาศ และปริมาณฝน (วันที่ 10 เม.ย. 67 เวลา 06.00 น.)

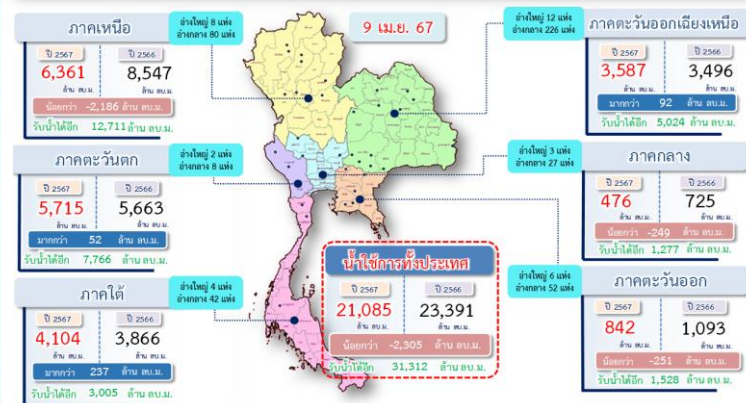


บริเวณความกดอากาศสูงหรือมวลอากาศเย็นจากประเทศจีนได้แผ่ลงมาปกคลุมภาคตะวันออกเฉียงเหนือและทะเลจีนใต้แล้ว ในขณะที่ประเทศไทยมีอากาศร้อนถึงร้อนจัด ประกอบกับลมใต้และลมตะวันออกเฉียงใต้พัดนำความชื้นจากอ่าวไทยและทะเลจีนใต้เข้ามาปกคลุมประเทศไทยตอนบน โดยมีคลื่นกระแสลมฝ่ายตะวันตกเคลื่อนผ่านประเทศเมียนมาและตอนบนของภาคเหนือ ลักษณะเช่นนี้ทำให้ประเทศไทยตอนบนมีพายุฤดูร้อนเกิดขึ้น โดยมีลักษณะของพายุฝนฟ้าคะนอง ลมกระโชกแรง และลูกเห็บตกบางแห่ง สำหรับลมตะวันออกเฉียงใต้พัดปกคลุมอ่าวไทย ภาคใต้ และทะเลอันดามัน ทำให้ภาคใต้มีฝนฟ้าคะนองบางแห่ง

ปริมาณฝนตก 24 ชั่วโมงที่ผ่านมา สูงสุด 3 ลำดับ ได้แก่ อ.สมเด็จ จ.กาฬสินธุ์ 73.0 มม. อ.เมืองน่าน จ.น่าน 72.0 มม. และ อ.นาโยง จ.อุตรธานี 60.5 มม.

แหล่งที่มา สำนักงานทรัพยากรน้ำแห่งชาติ

ปริมาณน้ำใช้การ อ่างเก็บน้ำขนาดใหญ่และขนาดกลาง



สถานการณ์น้ำ 4 เขื่อนหลักกลุ่มเจ้าพระยา (ข้อมูล ณ วันที่ 10 เม.ย. 67)

อ่างเก็บน้ำ	ปริมาณน้ำในอ่างฯ		ปริมาณน้ำใช้การได้		ปริมาณน้ำไหลลงอ่างฯ		ปริมาณน้ำระบาย		รับน้ำได้
	ปริมาณน้ำ	% ความจุ	ปริมาณน้ำ	% ใช้การ	วันนี้	เมื่อวาน	วันนี้	เมื่อวาน	
ภูมิพล	7,315	54	3,515	36	0.00	0.00	23.00	23.00	6,147
สิริกิติ์	4,339	46	1,489	22	1.65	1.66	11.01	11.03	5,171
ภูมิพล+สิริกิติ์	11,654	51	5,004	31	1.65	1.66	34.01	34.03	11,318
แควน้อยฯ	346	37	303	34	0.95	0.22	3.46	3.46	593
ป่าสักชลสิทธิ์	253	26	250	26	0.00	0.00	2.59	2.60	707
รวมทั้งหมด	12,253	49	5,557	31	2.60	1.88	40.06	40.08	12,618

โครงการจ้างแรงงานชลประทาน เพื่อช่วยเหลือเกษตรกร

ข้อมูล ณ วันที่ 31 มี.ค. 67 โครงการจ้างแรงงานชลประทาน เพื่อช่วยเหลือเกษตรกร งบประมาณพ่วงก่อน ปี พ.ศ. 2566 รวมระยะเวลาการจ้างแรงงาน 8 เดือน (ตุลาคม 2566 - พฤษภาคม 2567) มีแผนการจ้างแรงงานจำนวน 9,472 คน ปัจจุบันจ้างแรงงานไปแล้ว จำนวน 8,658 คน คิดเป็นร้อยละ 91.41



คุณภาพน้ำ (วันที่ 10 เม.ย. 67 เวลา 07.00 น.)

แม่น้ำ	สถานีเฝ้าระวัง	เกณฑ์เฝ้าระวัง	ค่าความเค็ม
เจ้าพระยา	ประปาสำแล จ.ปทุมธานี	0.25	0.15 (ปกติ)
	บางปะกง	วัดบางคาง	1.00
ท่าจีน	ด้านนอกคลองจินดา	0.75	0.20 (ปกติ)
	ด้านในคลองจินดา	0.75	0.21 (ปกติ)
แม่กลอง	อัมพวา	2.00	0.24 (ปกติ)

ผลการจัดสรรน้ำฤดูแล้ง 2566/67 และผลการเพาะปลูกข้าวนาปรัง

ผลจัดสรรน้ำฤดูแล้ง ปี 2566/67 (ข้อมูล ณ วันที่ 9 เม.ย.67)

ทั้งประเทศ แผนจัดสรรน้ำ 24,985 ล้าน ลบ.ม. จัดสรรน้ำไปแล้ว 20,950 ล้าน ลบ.ม. (84%) คงเหลือปริมาณน้ำที่ต้องจัดสรรอีก 4,035 ล้าน ลบ.ม. (16%)

ลุ่มน้ำเจ้าพระยา แผนจัดสรรน้ำ 8,700 ล้าน ลบ.ม. จัดสรรน้ำไปแล้ว 7,569 ล้าน ลบ.ม. (87%) คงเหลือปริมาณน้ำที่ต้องจัดสรรอีก 1,131 ล้าน ลบ.ม. (13%)

ลุ่มน้ำแม่กลอง แผนจัดสรรน้ำ 5,000 ล้าน ลบ.ม. จัดสรรน้ำไปแล้ว 3,084 ล้าน ลบ.ม. (62%) คงเหลือปริมาณน้ำที่ต้องจัดสรรอีก 1,916 ล้าน ลบ.ม. (38%)

การเพาะปลูกข้าวนาปรัง ปี 2566/67 (ข้อมูล ณ วันที่ 3 เม.ย.67)

ทั้งประเทศ คาดการณ์พื้นที่เพาะปลูก 8.82 ล้านไร่ เพาะปลูกไปแล้ว 9.05 ล้านไร่ (103%) เกือบเกี่ยวแล้ว 4.51 ล้านไร่

ลุ่มน้ำเจ้าพระยา คาดการณ์พื้นที่เพาะปลูก 5.92 ล้านไร่ เพาะปลูกไปแล้ว 5.68 ล้านไร่ (96%) เกือบเกี่ยวแล้ว 3.61 ล้านไร่

ลุ่มน้ำแม่กลอง แผนเพาะปลูกข้าวนาปรัง 0.84 ล้านไร่ เพาะปลูกไปแล้ว 0.83 ล้านไร่ (99%)

กิจกรรมและการให้ความช่วยเหลือของกรมชลประทาน

- โครงการส่งน้ำและบำรุงรักษาจักรังสิตเหนือ ร่วมกับส่วนเครื่องจักรกลสำนักงานชลประทานที่ 11 ดำเนินการใช้เครื่องสูบน้ำเคลื่อนที่ ขนาด 14 นิ้ว จำนวน 2 เครื่อง บริเวณปากคลองระบายนน้ำที่ 3 ตำบลคลองสาม อำเภอคลองหลวง จังหวัดปทุมธานี เพื่อช่วยแก้ไขปัญหาภัยแล้งในพื้นที่คลองสาม
- โครงการส่งน้ำและบำรุงรักษาเพชรบุรี ร่วมกับส่วนเครื่องจักรกลสำนักงานชลประทานที่ 14 ดำเนินการกำจัดวัชพืช คลองระบายนน้ำ D14 กม.7+200 พื้นที่ตำบลหนองขนาน อำเภอเมือง จังหวัดเพชรบุรี เพื่อเพิ่มประสิทธิภาพการระบายน้ำ และเป็นแหล่งกักเก็บน้ำให้เกษตรกรได้ใช้ประโยชน์ในช่วงฤดูแล้ง

