

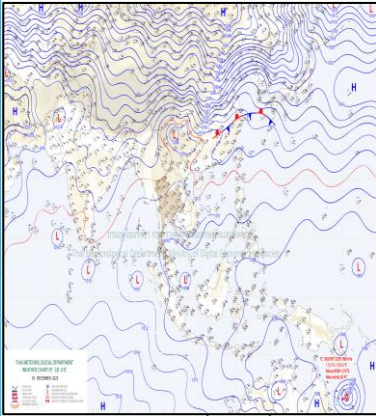
รายงานสถานการณ์น้ำ

ศูนย์ปฏิบัติการน้ำอัจฉริยะ โทร. 02 669 2560 E-mail : wmsc.1460@gmail.com



วันจันทร์ที่ 11 ธันวาคม พ.ศ. 2566

สภาพภูมิอากาศ และปริมาณฝน (วันที่ 11 ธ.ค. 66 เวลา 06.00 น.)

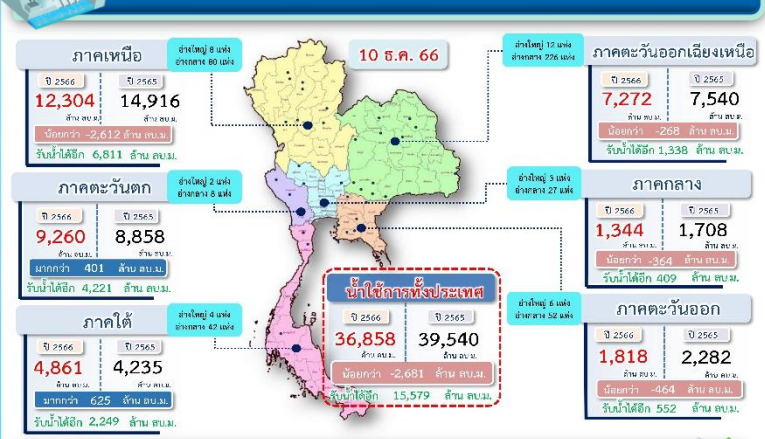


บริเวณความกดอากาศสูงหรือมวลอากาศเย็นที่ปกคลุมภาคเหนือ และภาคตะวันออกเฉียงเหนือของประเทศไทยมีกำลังอ่อน ลักษณะเช่นนี้ทำให้ประเทศไทยตอนบนมีหมอกในตอนเช้า ในขณะที่มีลมตะวันตกเฉียงใต้พัดปกคลุมภาคเหนือ ทำให้บริเวณดังกล่าวมีฝนฟ้าคะนองบางแห่ง สำหรับมรสุมตะวันออกเฉียงเหนือกำลังปานกลางที่พัดปกคลุมอ่าวไทยและภาคใต้มีกำลังอ่อนลง แต่ยังคงทำให้ภาคใต้ตอนล่างมีฝนฟ้าคะนอง และมีฝนตกหนักบางแห่ง

ปริมาณฝนตก 24 ชั่วโมงที่ผ่านมา สูงสุด 3 ลำดับ ได้แก่ อ.อุ้มผาง จ.ตาก 48.8 มม. อ.ฝาง จ.เชียงใหม่ 48.5 มม. และ อ.เชียงดาว จ.เชียงใหม่ 48.5 มม.

แหล่งที่มา สำนักงานทรัพยากรน้ำแห่งชาติ (สทนช.)

ปริมาณน้ำใช้การ อ่างเก็บน้ำขนาดใหญ่และขนาดกลาง



สถานการณ์น้ำ 4 เขื่อนหลักลุ่มเจ้าพระยา (ข้อมูล ณ วันที่ 11 ธ.ค. 66)

สภาพน้ำในอ่างเก็บน้ำ ภูมิพล สิริกิติ์ แควน้อยฯ และป่าสักฯ วันที่ 11 ธันวาคม 2566

อ่างเก็บน้ำ	ปริมาณน้ำในอ่างฯ		ปริมาณน้ำใช้การได้		ปริมาณน้ำไหลลงอ่างฯ		ปริมาณน้ำระบาย		รับน้ำได้อีก
	ปริมาณน้ำ	% ความจุ	ปริมาณน้ำ	% ใช้การ	วันที่	เมื่อวาน	วันที่	เมื่อวาน	
ภูมิพล	10,362	77	6,562	68	13.23	10.52	18.00	18.00	3,100
สิริกิติ์	5,959	63	3,109	47	6.29	6.26	15.97	15.95	3,551
ภูมิพล+สิริกิติ์	16,321	71	9,671	59	19.52	16.78	33.97	33.95	6,651
แควน้อยฯ	924	98	881	98	1.87	0.93	6.91	6.91	15
ป่าสักชลสิทธิ์	918	96	915	96	0.52	0.00	3.46	3.46	42
รวมทั้งหมด	18,163	73	11,467	63	21.92	17.71	44.34	44.32	6,708

*หมายเหตุ: () คือ เขื่อนควบคุมเก็บกัก (หน่วย: ล้าน ลบ.ม.)

ผลการจัดสรรน้ำฤดูแล้ง ปี 2566/67

ผลจัดสรรน้ำฤดูแล้ง ปี 2566/67 (ข้อมูล ณ วันที่ 10 ธ.ค.66)

- ทั้งประเทศ แผนจัดสรรน้ำ 21,810 ล้าน ลบ.ม. จัดสรรน้ำไปแล้ว 4,187 ล้าน ลบ.ม. (20%)
- แผนเพาะปลูกข้าวปรัง (6 ธ.ค.66) 5.80 ล้านไร่ เพาะปลูกไปแล้ว 1.61 ล้านไร่ (28%)
- ลุ่มน้ำเจ้าพระยาแผนจัดสรรน้ำ 6,100 ล้าน ลบ.ม. จัดสรรน้ำไปแล้ว 895 ล้าน ลบ.ม. (15%)
- แผนเพาะปลูกข้าวปรัง (6 ธ.ค.66) 3.03 ล้านไร่ เพาะปลูกไปแล้ว 1.09 ล้านไร่ (36%)



สถานการณ์น้ำท่า กรมชลประทาน (ข้อมูล วันที่ 11 ธ.ค. 66 เวลา 06.00 น.)

สถานี	แม่น้ำ	ที่ตั้ง	ระดับตลิ่ง (เมตร)	ความจุ (ลบ.ม./วินาที)	ระดับน้ำ (เมตร)	ปริมาณน้ำ (ลบ.ม./วินาที)	(+)/สูง(-)/ต่ำกว่าตลิ่ง(เมตร)	แนวโน้ม
X.285	คลองหน้าเมือง	อ. เมืองนครศรีธรรมราช จ. นครศรีธรรมราช	2.50	-	1.38	-	-1.12	ลดลง
X.167	คลองสาขาง	อ. ร่อนพิบูลย์ จ. นครศรีธรรมราช	11.35	106.35	9.49	39.49	-1.86	ลดลง
X.203	คลองท่าดี	อ. เมืองนครศรีธรรมราช จ. นครศรีธรรมราช	10.50	44.20	8.98	14.14	-1.52	ลดลง
X.5C	แม่น้ำห้วย	อ. พุนพิน จ. สุราษฎร์ธานี	2.50	-	0.81	-	-1.69	ลดลง
X.68	คลองท่าแค	อ. เมืองพัทลุง จ. พัทลุง	15.60	61.00	14.08	13.60	-1.52	ลดลง
X.265	คลองลำ	อ. เมืองพัทลุง จ. พัทลุง	8.00	-	6.63	-	-1.37	เพิ่มขึ้น
X.10A	ปัตตานี	อ. เมืองปัตตานี จ. ปัตตานี	1.15	-	0.30	-	-0.85	ลดลง
X.275	แม่น้ำปัตตานี	อ. เมืองปัตตานี จ. ปัตตานี	2.00	-	1.70	-	-0.30	ลดลง

สรุปพื้นที่ประสบอุทกภัย กรมชลประทาน (วันที่ 11 ธ.ค. 66)

❖ พื้นที่ประสบอุทกภัยรวม 62 จังหวัด ได้แก่ จังหวัดเชียงใหม่ เชียงราย ลำพูน ลำปาง แม่ฮ่องสอน พะเยา อุตรดิตถ์ น่าน พิชญ์โลก นครสวรรค์ ชัยนาท พิจิตร แพร่ สุโขทัย ตาก กำแพงเพชร เลย สกลนคร บึงกาฬ ขอนแก่น กาฬสินธุ์ ร้อยเอ็ด ชัยภูมิ มหาสารคาม อุรธานีหนองบัวลำภู นครพนม อำนาจเจริญ อุบลราชธานี ยโสธร นครราชสีมา สระแก้ว นครนายก ระยอง จันทบุรี ปราจีนบุรี ตราด ฉะเชิงเทรา เพชรบูรณ์ ลพบุรี สระบุรี พระนครศรีอยุธยา สุพรรณบุรี อ่างทอง นครปฐม อุทัยธานี ปทุมธานี สมุทรปราการ กรุงเทพมหานคร ระนอง ภูเก็ต พังงา สตูล ตรัง สุราษฎร์ธานี นครศรีธรรมราช ชุมพร พัทลุง สงขลา ปัตตานี นราธิวาสและยะลา

ปัจจุบันกลับเข้าสู่ภาวะปกติแล้วทั้ง 62 จังหวัด

กิจกรรมและการให้ความช่วยเหลือของกรมชลประทาน

- โครงการส่งน้ำและบำรุงรักษาหลายชุมพล สำนักงานชลประทานที่ 3 ดำเนินการซ่อมแซมและบำรุงรักษาบานระบายน้ำ DR.15.8-4L ณ ตำบลท่าโพธิ์ อำเภอมืองพิชญ์โลก จังหวัดพิชญ์โลก เพื่อเตรียมความพร้อมในการใช้งาน
- โครงการส่งน้ำและบำรุงรักษาพระยาบรรลือ ร่วมกับส่วนเครื่องจักรกล สำนักงานชลประทานที่ 11 ดำเนินการกำจัดวัชพืชผักตบชวา และสิ่งกีดขวางทางน้ำ บริเวณคลองพระยาบรรลือ อำเภอลาดบัวหลวง จังหวัดพระนครศรีอยุธยา เพื่อเพิ่มประสิทธิภาพการระบายน้ำ
- โครงการส่งน้ำและบำรุงรักษาปราณบุรี สำนักงานชลประทานที่ 14 ดำเนินการตรวจวัดค่าความเค็มของแม่น้ำปราณบุรี เริ่มวัดตั้งแต่จุดต้นน้ำไปปลายน้ำไว้ จำนวน 7 จุด บริเวณ ตำบลเขาน้อย อำเภอปราณบุรี จังหวัดประจวบคีรีขันธ์ ผลจากการตรวจวัด ทั้ง 7 จุด อยู่ในสภาวะปกติ ตามตัวชี้วัดคุณภาพน้ำของกรมชลประทานกำหนด

