

# รายงานสถานการณ์น้ำฉบับผู้บริหาร

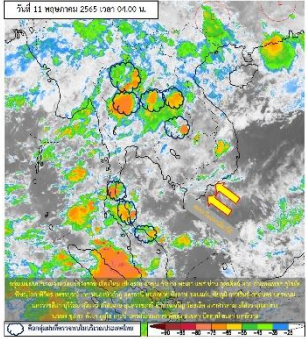


ศูนย์ปฏิบัติการน้ำอัจฉริยะ โทร. 02 669 2560 E-mail : wmsc.1460@gmail.com

วันพุธที่ 11 พฤษภาคม 2565



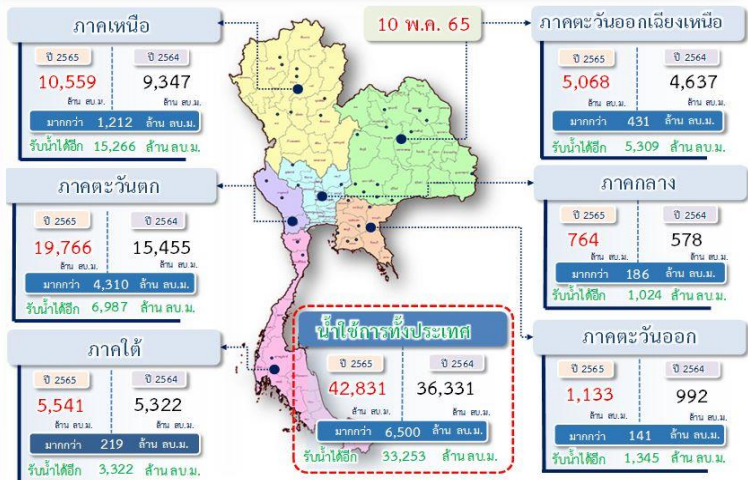
## สภาพภูมิอากาศ และปริมาณฝน (วันที่ 11 พ.ค. 65 เวลา 06.00 น.)



ลมใต้และลมตะวันตกเฉียงใต้กำลังปานกลางพัดปกคลุมประเทศไทย ทำให้ประเทศไทยมีฝนตกต่อเนื่องกับมีฝนตกหนักบางแห่ง สำหรับคลื่นลมบริเวณทะเลอันดามันและอ่าวไทยมีกำลังอ่อนลง โดยทะเลอันดามันคลื่นสูง 1-2 เมตร ส่วนอ่าวไทยคลื่นสูงประมาณ 1 เมตร บริเวณที่มีฝนฟ้าคะนองคลื่นสูงประมาณ 2 เมตร อนึ่ง พายุไซโคลนกำลังแรง "อัสนี" บริเวณชายฝั่งประเทศอินเดียตอนกลาง กำลังเคลื่อนตัวทางทิศตะวันตกเฉียงเหนือ คาดว่าจะเคลื่อนขึ้นฝั่งประเทศอินเดียตอนกลางในช่วงวันที่ 11-12 พ.ค. 65 ลักษณะเช่นนี้ทำให้ประเทศไทยยังคงมีฝนตกต่อเนื่องและมีฝนตกหนักบางแห่ง

ปริมาณฝนตก 24 ชั่วโมงที่ผ่านมา สูงสุด 3 ลำดับ ได้แก่ อ.ตรอน จ.อุดรธานี 113.2 มม. อ.นาหว้า จ.สกล 107.0 มม. และ อ.ศรีสำโรง จ.อุทัย 98.8 มม.  
แหล่งที่มา สำนักงานทรัพยากรน้ำแห่งชาติ (สทนช.)

## ปริมาณน้ำ เก็บกัก อ่างเก็บน้ำขนาดใหญ่และขนาดกลาง



## สถานการณ์น้ำ 4 เขื่อนหลักกลุ่มเจ้าพระยา (ข้อมูล ณ วันที่ 11 พ.ค. 65)

สภาพน้ำในอ่างเก็บน้ำ ภูมิพล สิริภักดิ์ แควน้อยฯ และป่าสักฯ วันที่ 11 พฤษภาคม 2565

อ่างเก็บน้ำ	ปริมาณน้ำในอ่างฯ		ปริมาณน้ำใช้การได้		ปริมาณน้ำไหลลงอ่างฯ		ปริมาณน้ำระบาย		รับน้ำได้
	ปริมาณน้ำ	% ความจุ	ปริมาณน้ำ	% ใช้การ	วันนี้	เมื่อวาน	วันนี้	เมื่อวาน	
ภูมิพล	5,606	42	1,806	19	1.09	0.02	14.00	19.00	7,856
สิริภักดิ์	3,644	38	794	12	10.92	9.42	10.04	10.04	5,866
ภูมิพล+สิริภักดิ์	9,249	40	2,599	16	12.01	9.44	24.04	29.04	13,723
แควน้อยฯ	363	39	320	36	2.40	2.64	4.32	4.32	576
ป่าสักชลสิทธิ์	290	30	287	30	3.86	7.98	3.49	3.49	670
รวมทั้งหมด	9,902	40	3,206	18	18.27	20.06	31.85	36.85	14,969

หมายเหตุ: ( ) คือ เป็นความจุอ่างเก็บน้ำ (หน่วย : ล้าน ลบ.ม.)

## โครงการจ้างแรงงานชลประทาน เพื่อช่วยเหลือเกษตรกร

(ประจำปีงบประมาณ พ.ศ. 2565) ข้อมูล ณ วันที่ 30 เม.ย. 65

โครงการจ้างแรงงานชลประทาน เพื่อช่วยเหลือเกษตรกร ประจำปีงบประมาณ พ.ศ. 2565 ระยะเวลาการจ้างงาน 1-10 เดือน มีแผนการจ้างจำนวน 75,000 คน ปัจจุบันมีการจ้างแรงงานไปแล้ว จำนวน 74,904 คน คิดเป็นร้อยละ 99.87



## คุณภาพน้ำ (วันที่ 11 พ.ค.65 เวลา 06.00 น.)

(หน่วย : กรัม/ลิตร)

แม่น้ำ	สถานีเฝ้าระวัง	เกณฑ์เฝ้าระวัง	ค่าความเค็ม
แม่น้ำเจ้าพระยา	ประปาสำแล จ.ปทุมธานี	0.25	0.23 (ปกติ)
แม่น้ำบางปะกง	วัดบางคาง	2.00	0.08 (ปกติ)
แม่น้ำท่าจีน	ด้านนอกคลองจินดา	0.75	0.31 (ปกติ)
	ด้านในคลองจินดา	0.75	0.46 (ปกติ)
แม่น้ำแม่กลอง	ปากคลองดำเนินสะดวก	2.00	0.13 (ปกติ)

## ผลจัดสรรน้ำฤดูฝนปี 2565 และฤดูแล้ง ปี 2564/65 ผลการเพาะปลูกข้าวนาปรัง

### ผลจัดสรรน้ำฤดูฝน ปี 2565 (1 พ.ค - 31 ต.ค. 65) (ข้อมูล ณ วันที่ 10 พ.ค.65)

ทั้งประเทศ แผนจัดสรรน้ำ 31,755 ล้าน ลบ.ม. จัดสรรน้ำไปแล้ว 1,429 ล้าน ลบ.ม. (4%) คงเหลือปริมาณน้ำที่ต้องจัดสรร 30,326 ล้าน ลบ.ม. (96%)  
ลุ่มน้ำเจ้าพระยา แผนจัดสรรน้ำ 12,317 ล้าน ลบ.ม. จัดสรรน้ำไปแล้ว 371 ล้าน ลบ.ม. (3%) คงเหลือปริมาณน้ำที่ต้องจัดสรร 11,946 ล้าน ลบ.ม. (97%)

### ผลจัดสรรน้ำฤดูแล้ง ปี 2564/65 (1 ม.ค. - 30 มิ.ย. 65) (ข้อมูล ณ วันที่ 10 พ.ค.65)

ลุ่มน้ำแม่กลอง แผนจัดสรรน้ำ 5,500 ล้าน ลบ.ม. จัดสรรน้ำไปแล้ว 4,302 ล้าน ลบ.ม. (78%) คงเหลือปริมาณน้ำที่ต้องจัดสรรอีก 1,198 ล้าน ลบ.ม. (22%)

### การเพาะปลูกข้าวนาปรัง ปี 2564/65 (ข้อมูล ณ วันที่ 4 พ.ค.65)

ทั้งประเทศ แผนเพาะปลูกข้าวนาปรัง 6.41 ล้านไร่ เพาะปลูกไปแล้ว 8.11 ล้านไร่ (126.39%) เก็บเกี่ยวแล้ว 5.69 ล้านไร่  
ลุ่มน้ำเจ้าพระยา แผนเพาะปลูกข้าวนาปรัง 2.81 ล้านไร่ เพาะปลูกไปแล้ว 4.41 ล้านไร่ (156.75%) เก็บเกี่ยวแล้ว 4.08 ล้านไร่  
ลุ่มน้ำแม่กลอง แผนเพาะปลูกข้าวนาปรัง 0.84 ล้านไร่ เพาะปลูกไปแล้ว 0.84 ล้านไร่ (100%) เก็บเกี่ยวแล้ว 0.202 ล้านไร่

## กิจกรรมและการให้ความช่วยเหลือของกรมชลประทาน

- โครงการส่งน้ำและบำรุงรักษาบางพลวง สำนักงานชลประทานที่ 9 เข้ากำจัดวัชพืช และสิ่งกีดขวางทางน้ำในคลองสะแกงาม ตำบลถนนน้อย อำเภอรามราช จังหวัดฉะเชิงเทรา เพื่อเพิ่มประสิทธิภาพในการระบาย และเกิดประโยชน์สูงสุดแก่ผู้ใช้น้ำในพื้นที่
- โครงการส่งน้ำและบำรุงรักษานเรศวร สำนักงานชลประทานที่ 3 ดำเนินการกำจัดวัชพืชคลองส่งน้ำสายใหญ่ อำเภอยางชุมน้อย จังหวัดศรีสะเกษ เพื่อให้คลองอยู่ในสภาพพร้อมใช้งาน และเพื่อเตรียมความพร้อมในการส่งน้ำ
- สำนักงานชลประทานที่ 15 ดำเนินการขุดลอกตะกอนดิน และกำจัดวัชพืชที่ตำบลโพธิ์เสด็จ อำเภอเมือง จังหวัดนครศรีธรรมราช นำรถแบคโฮ บูมยาว ขุดลอกตะกอนดิน และวัชพืช เพื่อเพิ่มประสิทธิภาพในการระบายน้ำท่วมขังในพื้นที่



สามารถติดตามสถานการณ์น้ำได้ที่ <http://wmsc.rid.go.th/>

