

รายงานสถานการณ์น้ำ

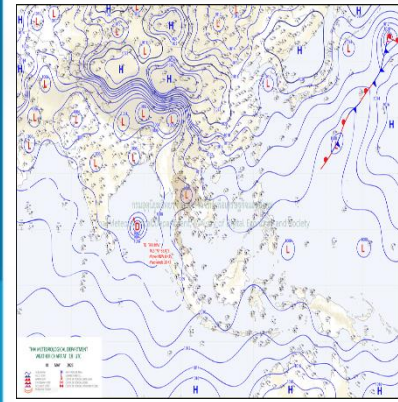
ศูนย์ปฏิบัติการน้ำอัจฉริยะ โทร. 02 669 2560 E-mail : wmsc.1460@gmail.com



วันพฤหัสบดีที่ 11 พฤษภาคม 2566



สภาพภูมิอากาศ และปริมาณฝน (วันที่ 11 พ.ค. 66 เวลา 06.00 น.)

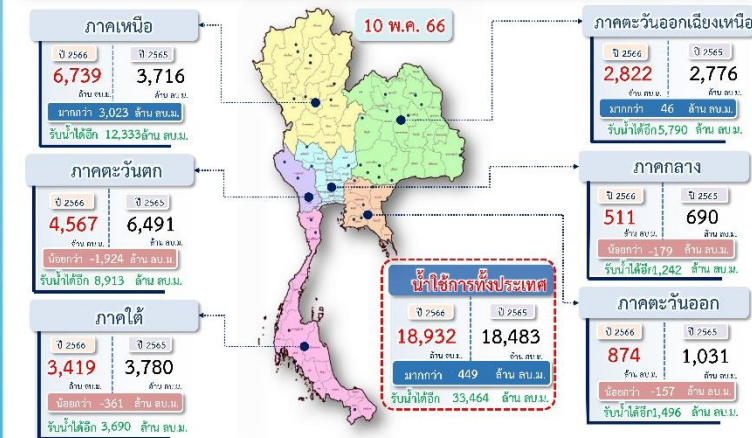


ลมใต้และลมตะวันออกเฉียงใต้ ยังคงพัดปกคลุมประเทศไทยตอนบนและภาคใต้ ทำให้บริเวณดังกล่าวยังคงมีฝนตกต่อเนื่องและมีฝนตกหนักบางแห่งบริเวณภาคเหนือ ภาคตะวันออกเฉียงเหนือ ภาคกลาง ภาคตะวันออก และภาคใต้ อนึ่ง พายุดีเปรสชันบริเวณอ่าวเบงกอลตอนล่าง มีแนวโน้มจะทวีกำลังแรงขึ้นเป็นพายุไซโคลนในระยะต่อไป คาดว่าจะเคลื่อนขึ้นฝั่งประเทศบังคลาเทศและเมียนมาในช่วงวันที่ 14-15 พ.ค. 66 แต่ส่งผลให้ในช่วงวันที่ 11-14 พ.ค. 66 บริเวณประเทศไทยมีฝนตกต่อเนื่องและมีฝนตกหนักบางแห่ง

ปริมาณฝนตก 24 ชั่วโมงที่ผ่านมา สูงสุด 3 ลำดับ ได้แก่ อ.เมืองจันทบุรี จ.จันทบุรี 153.5 มม. อ.ดงหลวง จ.มุกดาหาร 124.4 มม. และ อ.สอยดาว จ.จันทบุรี 118.5 มม.

แหล่งที่มา สำนักงานทรัพยากรน้ำแห่งชาติ (สทนช.)

ปริมาณน้ำใช้การ อ่างเก็บน้ำขนาดใหญ่และขนาดกลาง



สถานการณ์น้ำ 4 เขื่อนหลักกลุ่มเจ้าพระยา (ข้อมูล ณ วันที่ 11 พ.ค. 66)

สภาพน้ำในอ่างเก็บน้ำ ภูมิพล สิริกิติ์ แควน้อยฯ และป่าสักฯ วันที่ 11 พฤษภาคม 2566

อ่างเก็บน้ำ	ปริมาณน้ำในอ่างฯ		ปริมาณน้ำใช้การได้		ปริมาณน้ำไหลลงอ่างฯ		ปริมาณน้ำระบาย		รับน้ำได้อีก
	ปริมาณน้ำ	% ความจุ	ปริมาณน้ำ	% ใช้การ	วันนี้	เมื่อวาน	วันนี้	เมื่อวาน	
ภูมิพล	7,928	59	4,128	43	7.66	0.00	28.00	28.00	5,534
สิริกิติ์	4,325	45	1,475	22	5.93	4.21	17.00	17.02	5,185
ภูมิพล+สิริกิติ์	12,253	53	5,603	34	13.59	4.21	45.00	45.02	10,719
แควน้อยฯ	254	27	211	24	0.06	0.00	3.46	3.46	685
ป่าสักชลสิทธิ์	201	21	198	21	1.81	3.35	3.04	3.03	759
รวมทั้งหมด	12,707	51	6,011	33	15.46	7.56	51.50	51.51	12,164

*หมายเหตุ: () คือ ค่าความจุอ่างเก็บน้ำ (หน่วย : ล้าน ลบ.ม.)

โครงการจ้างแรงงานชลประทาน เพื่อช่วยเหลือเกษตรกร



(ประจำปีงบประมาณ พ.ศ. 2566) ข้อมูล ณ วันที่ 30 เม.ย. 66

โครงการจ้างแรงงานชลประทาน เพื่อช่วยเหลือเกษตรกร ประจำปีงบประมาณ พ.ศ. 2566 รวมระยะเวลาการจ้างงาน 3-10 เดือน มีแผนการจ้างจำนวน 86,000 คน ปัจจุบันมีการจ้างแรงงานไปแล้ว จำนวน 74,681 คน คิดเป็นร้อยละ 86.84



คุณภาพน้ำ (วันที่ 11 พ.ค. 66 เวลา 07.00 น.)

(หน่วย : กรัม/ลิตร)

แม่น้ำ	สถานีเฝ้าระวัง	เกณฑ์เฝ้าระวัง	ค่าความเค็ม
เจ้าพระยา	ประปาสำแล จ.ปทุมธานี	0.25	0.15 (ปกติ)
บางปะกง	วัดบางคาง	1.00	0.09 (ปกติ)
ท่าจีน	ด้านนอกคลองจินดา	0.75	0.26 (ปกติ)
	ด้านในคลองจินดา	0.75	0.26 (ปกติ)
แม่กลอง	ปากคลองดำเนินสะดวก	2.00	0.29 (ปกติ)

ผลการจัดสรรน้ำฤดูฝนปี 2566 และผลการจัดสรรน้ำฤดูแล้ง ปี 2565/66

ผลจัดสรรน้ำฤดูฝน ปี 2566 (ข้อมูล ณ วันที่ 10 พ.ค.66)

ทั้งประเทศ แผนจัดสรรน้ำ 14,851 ล้าน ลบ.ม. จัดสรรน้ำไปแล้ว 1,286 ล้าน ลบ.ม. (9%) แผนเพาะปลูกข้าวนาปี (10 พ.ค.66) 16.97 ล้านไร่ เพาะปลูกไปแล้ว 0.80 ล้านไร่ (5%)
กลุ่มน้ำเจ้าพระยา แผนจัดสรรน้ำ 5,500 ล้าน ลบ.ม. จัดสรรน้ำไปแล้ว 521 ล้าน ลบ.ม. (10%)
แผนเพาะปลูกข้าวนาปี (10 พ.ค.66) 8.05 ล้านไร่ เพาะปลูกไปแล้ว 0.71 ล้านไร่ (9%)

ผลการจัดสรรน้ำฤดูแล้ง ปี 2565/66 (ข้อมูล ณ วันที่ 10 พ.ค.66)

กลุ่มน้ำแม่กลอง แผนจัดสรรน้ำ 5,500 ล้าน ลบ.ม. จัดสรรน้ำไปแล้ว 3,762 ล้าน ลบ.ม. (69%)
แผนเพาะปลูกข้าวนาปรัง (10 พ.ค.66) 0.84 ล้านไร่ เพาะปลูกไปแล้ว 0.83 ล้านไร่ (98%)

กิจกรรมและการให้ความช่วยเหลือของกรมชลประทาน

- โครงการชลประทานเชียงใหม่ สำนักงานชลประทานที่ 1 ลงพื้นที่ตรวจสอบและดำเนินการกำจัดวัชพืชและสิ่งกีดขวางทางน้ำ บริเวณฝายแม่สาว และอ่างเก็บน้ำแม่แหลงหลวง ตำบลแม่ฮ้อย อำเภอแม่ฮ้อย อ่างเก็บน้ำห้วยเตือ ตำบลแม่คะ อำเภอฝาง และอ่างเก็บน้ำแม่ทะลบลหลวง ตำบลแม่ทะลบล อำเภอไชยปราการ จังหวัดเชียงใหม่ เพื่อให้อาคารชลประทานอยู่ในสภาพพร้อมใช้งานและรับมือนสถานการณ์น้ำในช่วงฤดูฝน
- ส่วนเครื่องจักรกล สำนักงานชลประทานที่ 4 ดำเนินการติดตั้งเครื่องสูบน้ำขนาด 8 นิ้ว จำนวน 2 เครื่อง บริเวณหมู่ที่ 4 ตำบลบ้านป้อม อำเภอศรีมหาโพธิ์ จังหวัดสุโขทัย เพื่อสูบน้ำช่วยเหลือการเพาะปลูกพืชของเกษตรกรในช่วงฤดูแล้ง
- โครงการชลประทานปราจีนบุรี ร่วมกับส่วนเครื่องจักรกล สำนักงานชลประทานที่ 9 ดำเนินการติดตั้งเครื่องจักรกลสูบน้ำ ขนาดท่อ 12 นิ้ว จำนวน 2 เครื่อง บริเวณหมู่ที่ 8 บ้านเนินโฮ ตำบลเนินหอม อำเภอเมืองปราจีนบุรี จังหวัดปราจีนบุรี เพื่อช่วยเหลือเกษตรกรที่ได้รับความเดือดร้อนเนื่องจากประสบปัญหาภัยแล้งและขาดแคลนน้ำใช้เพื่อการเกษตรในพื้นที่เกษตรกร



สามารถติดตามสถานการณ์น้ำได้ที่ <http://wmsc.rid.go.th/>

