

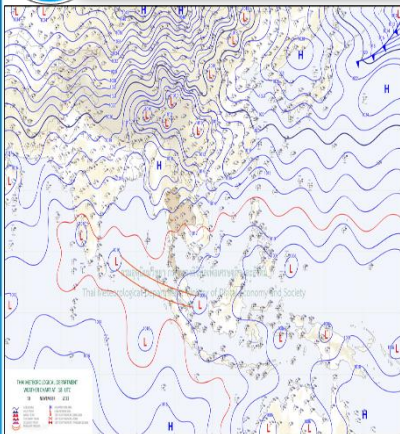
รายงานสถานการณ์น้ำ

ศูนย์ปฏิบัติการน้ำอัจฉริยะ โทร. 02 669 2560 E-mail : wmsc.1460@gmail.com



วันศุกร์ที่ 11 พฤศจิกายน 2565

สภาพภูมิอากาศ และปริมาณฝน (วันที่ 11 พ.ย. 65 เวลา 06.00 น.)

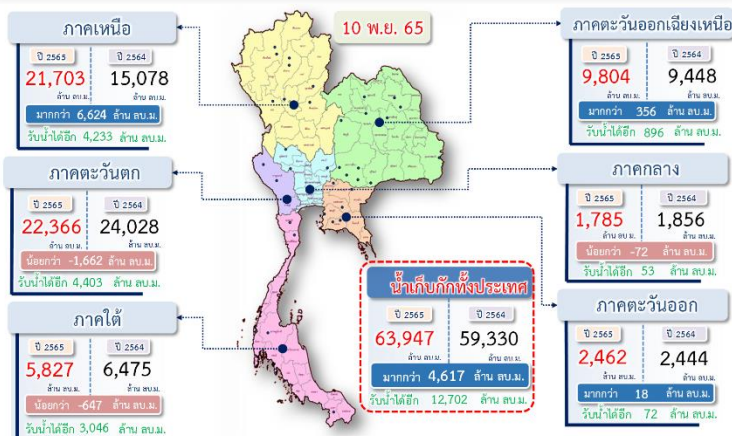


บริเวณความกดอากาศสูงหรือมวลอากาศเย็นที่ปกคลุมประเทศไทยตอนบนเริ่มมีกำลังอ่อนลง ลักษณะเช่นนี้ทำให้ประเทศไทยตอนบนยังคงมีอากาศเย็น กับมีหมอกในตอนเช้า และอุณหภูมิจะสูงขึ้น 1-3 องศาเซลเซียส ในภาคเหนือตอนล่าง ภาคตะวันออกเฉียงเหนือ ภาคกลางรวมทั้งกรุงเทพมหานครและปริมณฑล และภาคตะวันออก สำหรับร่องมรสุมพาดผ่านทางตอนล่างของภาคได้เข้าสู่หย่อมความกดอากาศต่ำที่ปกคลุมบริเวณด้านตะวันออกของประเทศไทยมาเลเซีย ประกอบกับมรสุมตะวันออกเฉียงเหนือยังคงพัดปกคลุมอ่าวไทย ภาคใต้ และทะเลอันดามัน ลักษณะเช่นนี้ทำให้ภาคใต้ตอนล่างมีฝนตกเพิ่มขึ้น และมีฝนตกหนักบางแห่ง ฝนละออง/หมอกกับบริเวณประเทศไทยและกรุงเทพมหานครในระยะนี้ยังมีน้อย เนื่องจากมรสุมตะวันออกเฉียงเหนือยังคงปกคลุมประเทศไทยตอนบน

ปริมาณฝนตก 24 ชั่วโมงที่ผ่านมาสูงสุด 3 ลำดับ ได้แก่ อ.ระแงะ จ.นราธิวาส 173.4 มม. อ.แว้ง จ.นราธิวาส 149.0 มม. และ อ.สุคิริน จ.นราธิวาส 135.2 มม.

แหล่งที่มา สำนักงานทรัพยากรน้ำแห่งชาติ (สทนช.)

ปริมาณน้ำ เก็บกัก อย่างเก็บน้ำขนาดใหญ่และขนาดกลาง

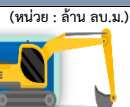


สถานการณ์น้ำ 4 เขื่อนหลักกลุ่มเจ้าพระยา (ข้อมูล ณ วันที่ 11 พ.ย. 65)

สภาพน้ำในอ่างเก็บน้ำ ภูมิพล สิริกิติ์ แควน้อยฯ และป่าสักฯ วันที่ 11 พฤศจิกายน 2565

อ่างเก็บน้ำ	ปริมาณน้ำในอ่างฯ		ปริมาณน้ำใช้การได้		ปริมาณน้ำไหลลงอ่างฯ		ปริมาณน้ำระบาย		รับน้ำได้อีก
	ปริมาณน้ำ	% ความจุ	ปริมาณน้ำ	% ใช้การ	วันที่	เมื่อวาน	วันที่	เมื่อวาน	
ภูมิพล	12,054	90	8,254	85	10.72	8.83	4.00	5.00	1,408
สิริกิติ์	6,839	72	3,989	60	7.55	7.53	9.01	9.00	2,671
ภูมิพล+สิริกิติ์	18,893	82	12,243	75	18.27	16.36	13.01	14.00	4,079
แควน้อยฯ	950	101	907	101	1.69	2.21	2.59	2.59	0
ป่าสักชลสิทธิ์	960	100	957	100	1.88	1.54	0.88	1.75	0
รวมทั้งหมด	20,803	84	14,107	78	21.84	20.12	16.48	18.35	4,079

*หมายเหตุ: () คือ เกินความจุขุดกักปกติ



กิจกรรมและการให้ความช่วยเหลือของกรมชลประทาน

ส่วนเครื่องจักรกล สำนักงานชลประทานที่ 12 ร่วมกับโครงการส่งน้ำและบำรุงรักษาบรมธาตุ ดำเนินการติดตั้งเครื่องสูบน้ำ ขนาด 12 นิ้ว จำนวน 2 เครื่อง บริเวณ ต.ห้วยชัน อ.อินทร์บุรี จ.สิงห์บุรี เพื่อเร่งระบายน้ำช่วยเหลือประชาชนและเกษตรกรที่ได้รับผลกระทบจากปัญหาน้ำท่วม จนกว่าสถานการณ์จะกลับเข้าสู่ภาวะปกติ

สถานการณ์น้ำท่า กรมชลประทาน (ข้อมูล วันที่ 11 พ.ย. 65 เวลา 06.00น.)

สถานี	แม่น้ำ	ที่ตั้ง	ระดับตลิ่ง (เมตร)	ความจุ (ลบ.ม./วินาที)	ระดับน้ำ (เมตร)	ปริมาณน้ำ (ลบ.ม./วินาที)	(+)/สูง/(-)ต่ำกว่าตลิ่ง (เมตร)	แนวโน้ม
E.8A	ชี	อ.เมืองมหาสารคาม จ. มหาสารคาม	9.50	788.00	10.62	-	1.12	ลดลง
E.66A	ชี	อ. จัตุรัส จ. ร้อยเอ็ด	11.60	721.00	12.69	970.10	1.09	ลดลง
E.95	ชี	อ. เขียวขุ่น จ. ร้อยเอ็ด	7.50	860.00	8.79	1,122.99	1.29	ลดลง
E.18	ชี	อ. พุ่งฆาหลวง จ. ร้อยเอ็ด	9.80	1,010.00	10.15	1,105.13	0.35	ลดลง
E.102	น้ำยัง	อ. เมืองยโสธร จ. ยโสธร	9.20	-	9.54	-	0.34	ลดลง
E.2A	ชี	อ. เมืองยโสธร จ. ยโสธร	12.00	1,030.00	12.43	1,208.22	0.43	ลดลง
E.20A	ชี	พ. มหาชนะชัย จ. ยโสธร	10.00	1,100.00	10.42	1,330.82	0.42	ลดลง
E.98	ชี	อ. เขื่องใน จ. อุบลราชธานี	10.00	1,075.00	10.47	1,187.50	0.47	ลดลง
M.7	มูล	อ. เมืองอุบลราชธานี จ. อุบลราชธานี	7.00	2,300.00	8.15	2,950.00	1.15	ลดลง
C.67	น้อย	อ. เสนา จ. พระนครศรีอยุธยา	2.75	-	3.91	-	1.16	ลดลง
T.13	ท่าจีน	อ. สองพี่น้อง จ. สุพรรณบุรี	2.40	-	3.09	-	0.73	ลดลง
T.1	ท่าจีน	อ. นครชัยศรี จ. นครปฐม	1.66	-	1.88	-	0.22	ลดลง

สรุปพื้นที่ประสบอุทกภัย กรมชลประทาน (วันที่ 11 พ.ย. 65)

พื้นที่ได้รับผลกระทบรวม 61 จังหวัด ดังนี้

❖ จังหวัดที่เข้าสู่ภาวะปกติ 46 จังหวัด ได้แก่ จังหวัดแม่ฮ่องสอน เชียงใหม่ น่าน ลำพูน พะเยา ลำปาง เชียงราย อุดรดิตต์ พิษณุโลก นครสวรรค์ พิจิตร สุโขทัย กำแพงเพชร ตาก อุตรดิตถ์ เลย หนองคาย ชัยภูมิ นครราชสีมา สุรินทร์ บุรีรัมย์ นครนายก ปราจีนบุรี ฉะเชิงเทรา จันทบุรี ชลบุรี ระยอง ตราด สระแก้ว ลพบุรี เพชรบูรณ์ สระบุรี สมุทรปราการ ปทุมธานี กาญจนบุรี ประจวบคีรีขันธ์ ระนอง ชุมพร สุราษฎร์ธานี นครศรีธรรมราช ภูเก็ต สงขลา สตูล ตรัง นราธิวาส และ ยะลา

❖ จังหวัดที่ประสบอุทกภัย 15 จังหวัด ได้แก่ จังหวัดหนองบัวลำภู ขอนแก่น การสสินธุ์ ร้อยเอ็ด มหาสารคาม ยโสธร อุบลราชธานี ศรีสะเกษ พระนครศรีอยุธยา อ่างทอง สิงห์บุรี ชัยนาท อุทัยธานี สุพรรณบุรี และ นครปฐม

สถานการณ์น้ำในลุ่มน้ำเจ้าพระยา (วันที่ 11 พ.ย. 65)

แม่น้ำปิง สถานี P.17 อ.บรรพตพิสัย จ.นครสวรรค์ ปริมาณน้ำไหลผ่าน 94 ลบ.ม./วินาที (เมื่อวาน 90 ลบ.ม./วินาที) ระดับน้ำ +34.30 ม.รทก. ต่ำกว่าตลิ่ง 5.52 ม.

แม่น้ำน่าน สถานี N.67 อ.ชุมแสง จ.นครสวรรค์ ปริมาณน้ำไหลผ่าน 681 ลบ.ม./วินาที (เมื่อวาน 665 ลบ.ม./วินาที) ระดับน้ำ +23.74 ม.รทก. ต่ำกว่าตลิ่ง 4.56 ม.

แม่น้ำเจ้าพระยา สถานี C.2 อ.เมือง จ.นครสวรรค์ ปริมาณน้ำไหลผ่าน 1,117 ลบ.ม./วินาที (เมื่อวาน 1,150 ลบ.ม./วินาที) ระดับน้ำ +20.56 ม.รทก. ต่ำกว่าตลิ่ง 5.14 ม.

เขื่อนเจ้าพระยา สถานี C.13 อ.สรรพยา จ.ชัยนาท ปริมาณน้ำไหลผ่าน 902 ลบ.ม./วินาที (เมื่อวาน 970 ลบ.ม./วินาที) ระดับน้ำเหนือเขื่อน +16.95 ม.รทก. (เมื่อวาน +17.00 ม.รทก) ระดับน้ำท้ายเขื่อน 10.33 ม.รทก.

แม่น้ำป่าสัก เขื่อนป่าสักชลสิทธิ์ ระบาย 10.15 ลบ.ม./วินาที (เมื่อวาน 20.29 ลบ.ม./วินาที) ท้ายเขื่อนพระรามหกปริมาณน้ำไหลผ่าน - ลบ.ม./วินาที (เมื่อวาน 28.19 ลบ.ม./วินาที) ปริมาณน้ำคลองระพีพัฒน์ฝ่านปตร.พระนารายณ์และทรบ.ปากคลองระพีพัฒน์ 102 ลบ.ม./วินาที (เมื่อวาน 97 ลบ.ม./วินาที)

แม่น้ำเจ้าพระยา C.29A อ.บางไทร จ.พระนครศรีอยุธยา ปริมาณน้ำไหลผ่านเฉลี่ย 2,044 ลบ.ม./วินาที (เมื่อวาน 1,912 ลบ.ม./วินาที)



สามารถติดตามสถานการณ์น้ำได้ที่ <http://wmsc.rid.go.th/>

