

รายงานสถานการณ์น้ำฉบับผู้บริหาร

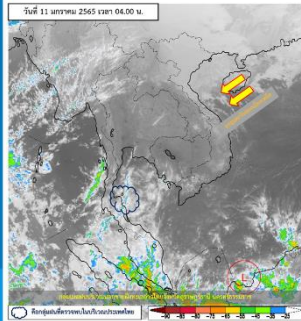


ศูนย์ปฏิบัติการน้ำอัจฉริยะ โทร. 02 669 2560 E-mail : wmsc.1460@gmail.com

วันอังคารที่ 11 มกราคม 2565

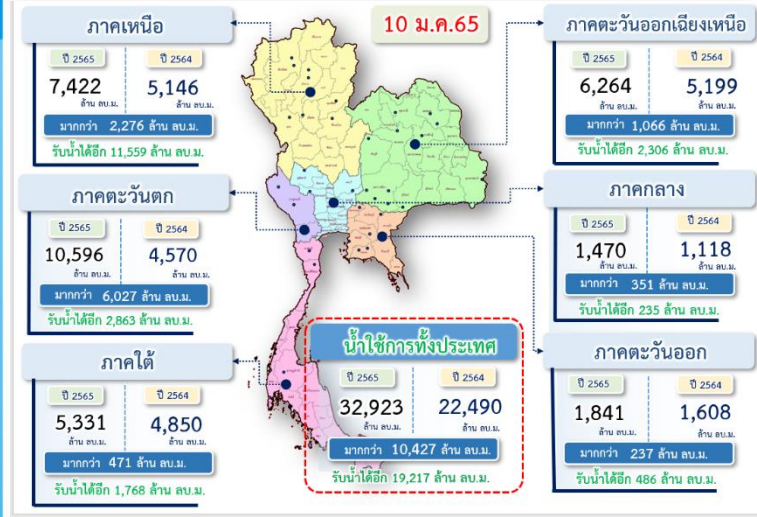


สภาพภูมิอากาศ และปริมาณฝน (วันที่ 11 ม.ค. 65 เวลา 06.00 น.)



บริเวณความกดอากาศสูงหรือมวลอากาศเย็นระลอกใหม่อีกระลอกหนึ่งจากประเทศจีนได้แผ่ปกคลุมบริเวณประเทศไทยตอนบนแล้ว คาดว่าจะแผ่ลงมาปกคลุมภาคตะวันออกเฉียงเหนือของประเทศไทยและทะเลจีนใต้ในวันนี้ ลักษณะเช่นนี้ทำให้ภาคตะวันออกเฉียงเหนือมีอากาศเย็นถึงหนาว กับมีลมแรง ส่วนภาคเหนือมีอากาศเย็นถึงหนาวกับมีหมอกในตอนเช้า ภาคกลางและภาคตะวันออกมีอากาศเย็น กับมีหมอกบางในตอนเช้า สำหรับมรสุมตะวันออกเฉียงเหนือที่พัดปกคลุมอ่าวไทยและภาคใต้ยังคงมีกำลังอ่อน ทำให้ภาคใต้มีฝนน้อย โดยมีฝนฟ้าคะนองบางแห่งบริเวณภาคใต้ตอนล่าง ปริมาณฝนตก 24 ชั่วโมงที่ผ่านมา สูงสุด 3 ลำดับ ได้แก่ อ.ชัยบุรี จ.สุราษฎร์ธานี 6.4 มม. อ.ชะอวด จ.นครศรีธรรมราช 5.5 มม. อ.สอง จ.แพร่ 4.2 มม. **หมายเหตุ แหล่งที่มาสำนักงานทรัพยากรน้ำแห่งชาติ (สทนช.)**

ปริมาณน้ำ ใช้งาน อ่างเก็บน้ำขนาดใหญ่และขนาดกลาง



สถานการณ์น้ำ 4 เขื่อนหลักกลุ่มเจ้าพระยา (ข้อมูล ณ วันที่ 11 ม.ค. 65)

สภาพน้ำในอ่างเก็บน้ำ ภูมิพล สิริกิติ์ แควน้อยฯ และป่าสักฯ วันที่ 11 มกราคม 2565

อ่างเก็บน้ำ	ปริมาณน้ำในอ่างฯ		ปริมาณน้ำใช้การได้		ปริมาณน้ำไหลลงอ่างฯ		ปริมาณน้ำระบาย		รับน้ำได้อีก
	ปริมาณน้ำ	% ความจุ	ปริมาณน้ำ	% ใช้การ	วันนี้	เมื่อวาน	วันนี้	เมื่อวาน	
ภูมิพล	7,766	58	3,966	41	0.00	0.00	18.00	18.00	5,696
สิริกิติ์	4,330	46	1,480	22	1.24	0.97	7.50	5.51	5,180
ภูมิพล+สิริกิติ์	12,095	53	5,445	33	1.24	0.97	25.50	23.51	10,877
แควน้อยฯ	824	88	781	87	0.18	0.18	4.32	4.32	115
ป่าสักชลสิทธิ์	806	84	803	84	0.50	0.49	5.21	5.19	154
รวมทั้งหมด	13,725	55	7,029	39	1.92	1.64	35.03	33.02	11,146

*หมายเหตุ: (●) คือ เห็นความจุเกินกับปกติ (หน่วย : ล้าน ลบ.ม.)

โครงการจ้างแรงงานชลประทาน เพื่อช่วยเหลือเกษตรกร

(ประจำปีงบประมาณ พ.ศ. 2565) ข้อมูล ณ วันที่ 31 ธ.ค.64

โครงการจ้างแรงงานชลประทาน เพื่อช่วยเหลือเกษตรกร ประจำปีงบประมาณ พ.ศ. 2565 รวมระยะเวลาการจ้างงาน 1-10 เดือน มีแผนการจ้างจำนวน 75,000 คน ปัจจุบันมีการจ้างแรงงานไปแล้ว จำนวน 16,645 คน คิดเป็นร้อยละ 22.19



คุณภาพน้ำ (วันที่ 11 ม.ค.65 เวลา 06.00 น.)

(หน่วย : กรัม/ลิตร)

แม่น้ำ	สถานีเฝ้าระวัง	เกณฑ์เฝ้าระวัง	ค่าความเค็ม
แม่น้ำเจ้าพระยา	ประปาสำแล จ.ปทุมธานี	0.25	0.24 (ปกติ)
แม่น้ำบางปะกง	วัดบางคาง	2.00	0.06 (ปกติ)
แม่น้ำท่าจีน	ด้านนอกคลองจินดา	0.75	0.36 (ปกติ)
	ด้านในคลองจินดา	0.75	0.36 (ปกติ)
แม่น้ำแม่กลอง	ปากคลองดำเนินสะดวก	2.00	0.23 (ปกติ)

ผลจัดสรรน้ำฤดูแล้งปี 2564/65 และผลการเพาะปลูกข้าวนาปรัง

ผลจัดสรรน้ำฤดูแล้งปี 2564/65 (ข้อมูล ณ วันที่ 10 ม.ค.65)

ทั้งประเทศ แผนจัดสรรน้ำ 22,280 ล้าน ลบ.ม. จัดสรรน้ำไปแล้ว 8,070 ล้าน ลบ.ม. (36%)
 คงเหลือปริมาณน้ำที่ต้องจัดสรรอีก 14,210 ล้าน ลบ.ม. (64%)
 กลุ่มน้ำเจ้าพระยา แผนจัดสรรน้ำ 5,700 ล้าน ลบ.ม. จัดสรรน้ำไปแล้ว 1,964 ล้าน ลบ.ม. (34%)
 คงเหลือปริมาณน้ำที่ต้องจัดสรรอีก 3,737 ล้าน ลบ.ม. (66%)
 กลุ่มน้ำแม่กลอง แผนจัดสรรน้ำ 5,500 ล้าน ลบ.ม. จัดสรรน้ำไปแล้ว 152 ล้าน ลบ.ม. (3%)
 คงเหลือปริมาณน้ำที่ต้องจัดสรรอีก 5,348 ล้าน ลบ.ม. (97%)

การเพาะปลูกข้าวนาปรังปี 2564/65 (ข้อมูล ณ วันที่ 5 ม.ค.65)

ทั้งประเทศ แผนเพาะปลูกข้าวนาปรัง 6.41 ล้านไร่ เพาะปลูกไปแล้ว 4.05 ล้านไร่ (63.16%)
 กลุ่มน้ำเจ้าพระยา แผนเพาะปลูกข้าวนาปรัง 2.81 ล้านไร่ เพาะปลูกไปแล้ว 2.80 ล้านไร่ (99.68%)

กิจกรรมและการให้ความช่วยเหลือของกรมชลประทาน



- โครงการส่งน้ำและบำรุงรักษาบางพลวง สำนักงานชลประทานที่ 9 ดำเนินการกำจัดวัชพืช (จอกหูหนู) โดยใช้เรือกำจัดวัชพืชชนิดกรรมขนาดเล็ก จำนวน 2 ลำ เข้ากำจัดวัชพืช ในคลองสะแกงาม บริเวณจุดสูบน้ำประปาหมู่บ้านหมู่ที่ 12 ตำบลดงน้อย อำเภอราชสำเริง จังหวัดฉะเชิงเทรา เพื่อลดการสะสมและขยายพันธุ์ของวัชพืช และเพิ่มคุณภาพน้ำในการผลิตประปาหมู่บ้าน
- โครงการส่งน้ำและบำรุงรักษาสลหารพิจิตร สำนักงานชลประทานที่ 11 ดำเนินการกำจัดวัชพืชและผักตบชวา คลองชายทะเล ช่วง กม. 28 ตำบลคลองด่าน อำเภอบางบ่อ จังหวัดสมุทรปราการ บริเวณหน้าเรือนจำกลางสมุทรปราการ เพื่อเพิ่มประสิทธิภาพของการระบายน้ำ และแก้ไขปัญหาความเดือดร้อนเรื่องคุณภาพน้ำน้ำเพื่อการเกษตร และอุปโภค-บริโภคให้กับประชาชน
- โครงการส่งน้ำและบำรุงรักษาท่าโบสถ์ สำนักงานชลประทานที่ 12 ติดตามการส่งน้ำเพื่อช่วยเหลือแก้ไขปัญหาการขาดแคลนน้ำในพื้นที่เพาะปลูกข้าวนาปรัง ประมาณ 5,778 ไร่ ในเขตตำบลเขาพระ และตำบลนางบวช อำเภอดงหลวง จังหวัดสุพรรณบุรี ซึ่งรับน้ำจากคลองส่งน้ำ 3 ซ้าย ม-ก ช่วง กม.21+500 - กม.25+620 ให้สามารถเก็บเกี่ยวได้ภายในเดือนกุมภาพันธ์ 2565



สามารถติดตามสถานการณ์น้ำได้ที่ <http://wmsc.rid.go.th/>

