

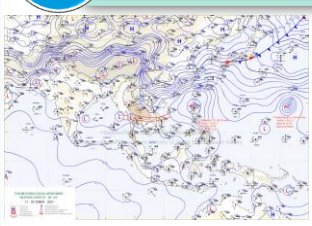
# รายงานสถานการณ์น้ำฉบับผู้บริหาร



ศูนย์ปฏิบัติการน้ำอัจฉริยะ โทร. 02 669 2560 E-mail : wmsc.1460@gmail.com

วันอังคารที่ 12 ตุลาคม 2564

## สภาพภูมิอากาศ และปริมาณฝน (วันที่ 12 ต.ค.64 เวลา 06.00 น.)

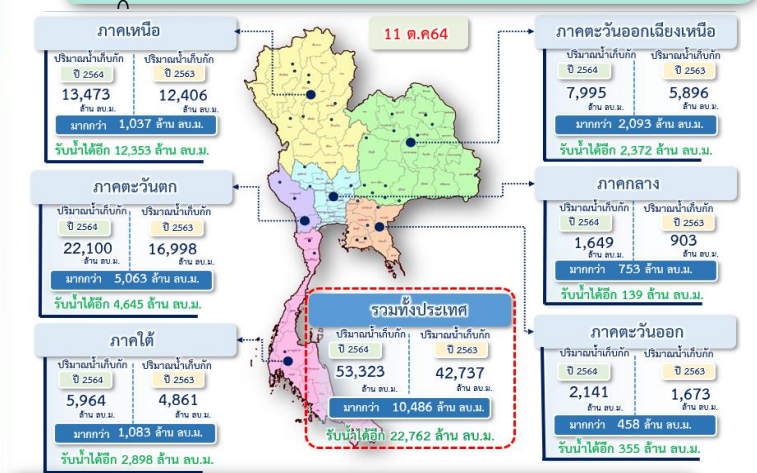


ลำดับที่	อำเภอ	จังหวัด	ปริมาณฝนสะสม (ม.ม.)
1	คลองใหญ่	ตราด	219.6
2	เขาสมิง	ตราด	186.4
3	ขลุง	จันทบุรี	170.0
4	เมืองเลย	เลย	164.4
5	บ่อไร่	ตราด	155.0

หมายเหตุ แหล่งที่มาสำนักงานทรัพยากรน้ำแห่งชาติ (สทนช.)

ร่องมรสุมพาดผ่านภาคเหนือตอนล่าง ภาคกลาง ภาคตะวันออก และภาคตะวันออกเฉียงเหนือตอนล่าง ในขณะที่มรสุมตะวันตกเฉียงใต้กำลังแรงพัดปกคลุมทะเลอันดามัน ภาคใต้ และอ่าวไทย ทำให้ประเทศไทยมีฝนเพิ่มขึ้น ซึ่งอาจทำให้เกิดน้ำท่วมฉับพลันและน้ำป่าไหลหลาก อนึ่ง พายุโซนร้อนกำลังแรง "คมปาซุ" คาดว่าจะเคลื่อนผ่านเกาะไหหลำ ประเทศจีน และขึ้นฝั่งประเทศเวียดนามตอนบนในช่วงวันที่ 13-14 ต.ค. 64 โดยจะอ่อนกำลังลงตามลำดับ

## ปริมาณน้ำ เก็บกัก อ่างเก็บน้ำขนาดใหญ่และขนาดกลาง (ข้อมูล ณ วันที่ 11 ต.ค.64)



## สถานการณ์น้ำ 4 เขื่อนหลักกลุ่มเจ้าพระยา (ข้อมูล ณ วันที่ 12 ต.ค.64)

สภาพน้ำในอ่างเก็บน้ำ ภูมิพล สิริกิติ์ แควน้อยฯ และป่าสักฯ วันที่ 12 ตุลาคม 2564

อ่างเก็บน้ำ	ปริมาณน้ำในอ่างฯ		ปริมาณน้ำใช้การได้		ปริมาณน้ำไหลลงอ่างฯ		ปริมาณน้ำระบาย		รับน้ำได้อีก
	ปริมาณน้ำ	% ความจุ	ปริมาณน้ำ	% ใช้การ	วันนี้	เมื่อวาน	วันนี้	เมื่อวาน	
ภูมิพล	7,045	52	3,245	34	30.50	19.20	1.00	1.00	6,417
สิริกิติ์	4,314	45	1,464	22	11.18	11.79	3.79	2.70	5,196
ภูมิพล+สิริกิติ์	11,359	49	4,709	29	41.68	30.99	4.79	3.70	11,613
แควน้อยฯ	905	96	862	96	7.46	7.93	6.05	6.05	34
ป่าสักชลสิทธิ์	867	90	864	90	38.58	35.67	17.36	38.95	93
รวมทั้งหมด	13,131	53	6,435	35	87.71	74.59	28.20	48.70	11,740

หมายเหตุ: ( ) คือ เกินความจุเก็บกักปกติ (หน่วย : ล้าน ลบ.ม.)

## กิจกรรมและการให้ความช่วยเหลือของกรมชลประทาน

- โครงการส่งน้ำและบำรุงรักษาวังบัว สำนักงานชลประทานที่ 4 ติดตั้งเครื่องสูบน้ำ ขนาด 8 นิ้ว จำนวน 1 เครื่อง โดยติดตั้งที่บริเวณ ตำบลทุ่งทอง อำเภอทรายทองวัฒนา จังหวัดกำแพงเพชร เพื่อทำการสูบน้ำท่วมขังในพื้นที่บ้านเรือน และพื้นที่เกษตรกรรมที่ได้รับผลกระทบจากร่องมรสุมพาดผ่าน และเพื่อบรรเทาความเดือดร้อนของราษฎร และเกษตรกรในพื้นที่
- โครงการส่งน้ำและบำรุงรักษาชีกาล สำนักงานชลประทานที่ 6 และส่วนบริหารเครื่องจักรกลที่ 3 สำนักเครื่องจักรกล ติดตั้งเครื่องผลักดันน้ำจำนวน 16 เครื่อง บริเวณท้ายเขื่อนวังยาง ต.ลำชี อ.อภัยชัย จ.กาฬสินธุ์ เพื่อเพิ่มประสิทธิภาพการระบายน้ำในแม่น้ำชี ให้ไหลสะดวกยิ่งขึ้น

## สถานการณ์น้ำท่า สถานีหลักกรมชลประทาน (ข้อมูล ณ วันที่ 12 ต.ค.64)

สถานี	ที่ตั้ง	เวลา	ระดับตลิ่ง (เมตร)	ความจุ (ลบ.ม./วินาที)	ระดับน้ำ (เมตร)	ปริมาณน้ำ (ลบ.ม./วินาที)	(+)/สูง/(-)ต่ำกว่าตลิ่ง (เมตร)
S.42	แม่น้ำป่าสัก อ.วิเชียรบุรี จ.เพชรบูรณ์	6.00 น.	11.00	279.10	10.88	276.30	-0.12
E.21	บ้านแก่งโก อ.เมืองชัยภูมิ จ.ชัยภูมิ	6.00 น.	11.50	472.00	11.13	370.80	-0.37
E.9	บ้านโจด อ.มัญจาคีรี จ.ขอนแก่น	6.00 น.	11.00	330.00	11.49	760.47	0.49
E.16A	บ้านกุดกว้าง อ.เมืองขอนแก่น จ.ขอนแก่น	6.00 น.	9.60	625.00	10.81	884.60	1.21
E.91	บ้านหนองขวน อ.โกสุมพิสัย จ.มหาสารคาม	6.00 น.	11.70	900.00	13.07	1,300.00	1.37
M.184	บ้านซิม อ.พิมาย จ.นครราชสีมา	6.00 น.	5.00	100.00	5.73	159.30	0.73
C.35	บ้านป้อม อ.พระนครศรีอยุธยา จ.พระนครศรีอยุธยา	6.00 น.	4.58	1179.00	5.44	1404.00	0.86
S.26	ท้ายเขื่อนพระรามหก อ.ท่าเรือ จ.พระนครศรีอยุธยา	6.00 น.	8.00	800.00	7.48	721.00	-0.52
C36	บ้านบางหลวงโคก อ.บางบาล จ.พระนครศรีอยุธยา	6.00 น.	4.00	420.00	6.27	871.00	2.27
C37	บ้านบางบาล อ.บางบาล จ.พระนครศรีอยุธยา	6.00 น.	3.80	148.00	5.13	237.00	1.33

## สรุปพื้นที่ประสบอุทกภัย กรมชลประทาน (ข้อมูล ณ วันที่ 11 ต.ค.64)

- พื้นที่ประสบอุทกภัยปี 2564 สาเหตุเนื่องจากอิทธิพล ดังนี้
- อิทธิพลของร่องมรสุมพาดผ่านภาคกลาง ภาคตะวันออก และภาคตะวันออกเฉียงเหนือตอนล่าง ประกอบกับมรสุมตะวันตกเฉียงใต้ที่พัดปกคลุมทะเลอันดามัน ประเทศไทย และอ่าวไทย มีกำลังแรง (ตั้งแต่ 8-11 ก.ย.64)
  - อิทธิพลของหย่อมความกดอากาศต่ำกำลังแรง อ่อนกำลังลงจากพายุดีเปรสชัน "โกนจีน" (CONSON) มีผลกระทบต่อบริเวณภาคตะวันออกเฉียงเหนือและภาคตะวันออก (ตั้งแต่ 11-13 ก.ย.64)
  - อิทธิพลของร่องมรสุมพาดผ่านภาคเหนือตอนล่าง ภาคกลาง และภาคตะวันออกเฉียงเหนือตอนล่าง ประกอบกับมรสุมตะวันตกเฉียงใต้ที่พัดปกคลุมทะเลอันดามัน ภาคใต้ และอ่าวไทย (ตั้งแต่ 14-19 ก.ย.64)
  - อิทธิพลของร่องมรสุมพาดผ่านภาคเหนือตอนล่าง ภาคกลางตอนบน ภาคตะวันออก และภาคตะวันออกเฉียงเหนือตอนล่าง ประกอบกับมรสุมตะวันตกเฉียงใต้ที่พัดปกคลุมทะเลอันดามัน ประเทศไทย และอ่าวไทย (ช่วงวันที่ 20-25 ก.ย.64)
  - อิทธิพลของพายุดีเปรสชัน "เตี้ยนหมู่" เคลื่อนเข้าปกคลุมภาคตะวันออกเฉียงเหนือ บริเวณจังหวัดมุกดาหาร และอ่อนกำลังลงเป็นหย่อมความกดอากาศต่ำกำลังแรงบริเวณจังหวัดขอนแก่น (วันที่ 24-26 ก.ย.64)
- ส่งผลทำให้มีพื้นที่ได้รับผลกระทบรวม 38 จังหวัด ดังนี้
- พื้นที่ที่เคยประสบปัญหาอุทกภัย และเข้าสู่ภาวะปกติแล้ว 23 จังหวัด ได้แก่ จังหวัด 1.เชียงใหม่ 2.ลำพูน 3.ลำปาง 4.นครสวรรค์ 5.แพร่ 6.สุโขทัย 7.กำแพงเพชร 8.ตาก 9.ฉะเชิงเทรา 10.ตราด 11.ชลบุรี 12.จันทบุรี 13.สระแก้ว 14.ระยอง 15.ปราจีนบุรี 16.เพชรบูรณ์ 17.สมุทรปราการ 18.เลย 19.ร้อยเอ็ด 20.พังงา 21.นครศรีธรรมราช 22.ระนอง และ 23.ตรัง
  - พื้นที่ประสบอุทกภัย 15 จังหวัด ได้แก่ 1.นครราชสีมา 2.ชัยภูมิ 3.ลพบุรี 4.สระบุรี 5.พระนครศรีอยุธยา 6.สิงห์บุรี 7.อ่างทอง 8.อุบลราชธานี 9.พิษณุโลก 10.ขอนแก่น 11.ชัยนาท 12.สุพรรณบุรี 13.อุทัยธานี 14.มหาสารคาม และ 15.พิจิตร

## สถานการณ์น้ำในลุ่มน้ำเจ้าพระยา (ข้อมูล ณ วันที่ 12 ต.ค.64)

- แม่น้ำป่าสัก สถานี P.17** อ.บรรพตพิสัย จ.นครสวรรค์ ปริมาณน้ำไหลผ่าน 196 ลบ.ม./วินาที (เมื่อวาน 225 ลบ.ม./วินาที) ระดับน้ำ +35.06 ม.รทก. ต่ำกว่าตลิ่ง 4.61 ม.
- แม่น้ำน่าน สถานี N.67** อ.ชุมแสง จ.นครสวรรค์ ปริมาณน้ำไหลผ่าน 1,157 ลบ.ม./วินาที (เมื่อวาน 1,180 ลบ.ม./วินาที) ระดับน้ำ +26.63 ม.รทก. ต่ำกว่าตลิ่ง 1.67 ม.
- แม่น้ำเจ้าพระยา สถานี C.2** อ.เมือง จ.นครสวรรค์ ปริมาณน้ำไหลผ่าน 2,308 ลบ.ม./วินาที (เมื่อวาน 2,371 ลบ.ม./วินาที) ระดับน้ำ +23.59 ม.รทก. ต่ำกว่าตลิ่ง 2.61 ม.
- เขื่อนเจ้าพระยา สถานี C.13** อ.สรรพยา จ.ชัยนาท ปริมาณน้ำไหลผ่าน 2,428 ลบ.ม./วินาที (เมื่อวาน 2,520 ลบ.ม./วินาที) ระดับน้ำเหนือเขื่อน +17.15 ม.รทก. (เมื่อวาน +17.11 ม.รทก.) ระดับน้ำท้ายเขื่อน 15.35 ม.รทก.
- แม่น้ำป่าสัก** เขื่อนป่าสักชลสิทธิ์ ระบาย 200.92 ลบ.ม./วินาที (เมื่อวาน 450.85 ลบ.ม./วินาที) ระบายท้ายเขื่อนพระรามหก 656.58 ลบ.ม./วินาที (เมื่อวาน 676.41 ลบ.ม./วินาที) ปริมาณน้ำไหลผ่านสถานี S.26 ท้ายเขื่อนพระรามหก อ.ท่าเรือ จ.พระนครศรีอยุธยา 721.00 ลบ.ม./วินาที (เมื่อวาน 802.00 ลบ.ม./วินาที)
- แม่น้ำเจ้าพระยา C.29A** อ.บางไทร จ.พระนครศรีอยุธยา ปริมาณน้ำไหลผ่านเฉลี่ย 2,817 ลบ.ม./วินาที (เมื่อวาน 2,963 ลบ.ม./วินาที)

