

รายงานสถานการณ์น้ำ

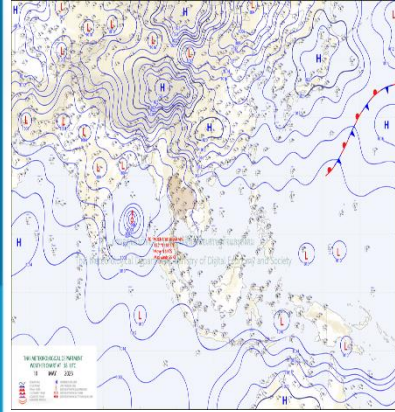
ศูนย์ปฏิบัติการน้ำอัจฉริยะ โทร. 02 669 2560 E-mail : wmsc.1460@gmail.com



วันศุกร์ที่ 12 พฤษภาคม 2566



สภาพภูมิอากาศ และปริมาณฝน (วันที่ 12 พ.ค. 66 เวลา 06.00 น.)

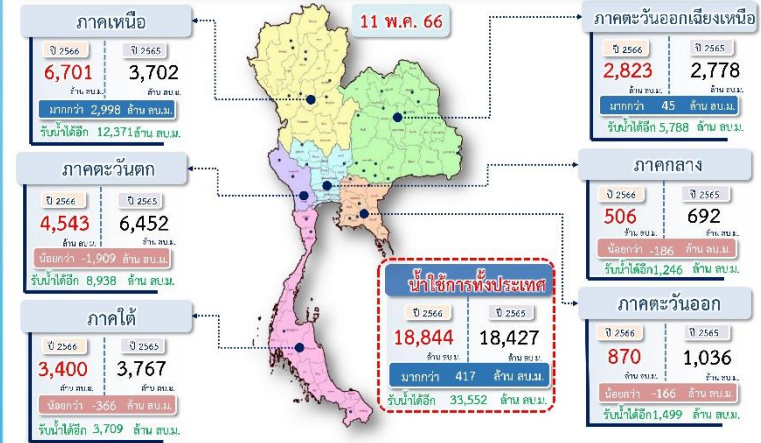


ลมใต้และลมตะวันออกเฉียงใต้พัดปกคลุมประเทศไทยตอนบน ทำให้บริเวณดังกล่าวยังคงมีฝนตกต่อเนื่อง และมีฝนตกหนักบางแห่งบริเวณภาคเหนือ ภาคตะวันออกเฉียงเหนือ ภาคกลาง รวมทั้งกรุงเทพมหานครและปริมณฑล และภาคตะวันออก สำหรับลมตะวันออกเฉียงใต้พัดปกคลุมภาคใต้ และอ่าวไทย ทำให้บริเวณดังกล่าวมีฝนฟ้าคะนองบางแห่ง อนึ่ง พายุไซโคลน "โมคา" (MOCHA) บริเวณอ่าวเบงกอลตอนกลาง มีแนวโน้มจะเคลื่อนขึ้นฝั่งประเทศเมียนมา ในช่วงวันที่ 14-15 พ.ค. 66 ส่งผลให้ในช่วงวันที่ 12-15 พ.ค. 66 บริเวณประเทศไทยมีฝนตกต่อเนื่อง และมีฝนตกหนักบางแห่ง

ปริมาณฝนตก 24 ชั่วโมงที่ผ่านมา สูงสุด 3 ลำดับ ได้แก่ อ.ลอง จ.แพร่ 131.0 มม. อ.เวียงป่าเป้า จ.เชียงราย 112.0 มม. และ อ.ปอทอง จ.ชลบุรี 86.2 มม.

แหล่งที่มา สำนักงานทรัพยากรน้ำแห่งชาติ (สทนช.)

ปริมาณน้ำใช้การ อ่างเก็บน้ำขนาดใหญ่และขนาดกลาง



สถานการณ์น้ำ 4 เขื่อนหลักกลุ่มเจ้าพระยา (ข้อมูล ณ วันที่ 12 พ.ค. 66)

สภาพน้ำในอ่างเก็บน้ำ ภูมิพล สิริกิตี แควน้อยฯ และป่าสักฯ วันที่ 12 พฤษภาคม 2566

อ่างเก็บน้ำ	ปริมาณน้ำในอ่างฯ	ปริมาณน้ำใช้การได้	ปริมาณน้ำไหลลงอ่างฯ	ปริมาณน้ำระบาย	รับน้ำได้ลึก				
	ปริมาณน้ำ	% ความจุ	ปริมาณน้ำ	% ใช้การ	วัน	เมื่อวัน	วัน	เมื่อวัน	วัน
ภูมิพล	7,906	59	4,106	43	7.76	7.66	28.00	28.00	5,556
สิริกิตี	4,311	45	1,461	22	4.37	5.93	17.12	17.00	5,199
ภูมิพล+สิริกิตี	12,218	53	5,568	34	12.13	13.59	45.12	45.00	10,754
แควน้อยฯ	250	27	207	23	0.06	0.06	3.46	3.46	689
ป่าสักชลสิทธิ์	198	21	195	20	1.05	1.81	3.05	3.04	762
รวมทั้งหมด	12,666	51	5,970	33	13.24	15.46	51.63	51.50	12,205

*หมายเหตุ: () คือ เก็บความจุอ่างเก็บน้ำ

(หน่วย : ล้าน ลบ.ม.)

โครงการจ้างแรงงานชลประทาน เพื่อช่วยเหลือเกษตรกร



(ประจำปีงบประมาณ พ.ศ. 2566) ข้อมูล ณ วันที่ 30 เม.ย. 66

โครงการจ้างแรงงานชลประทาน เพื่อช่วยเหลือเกษตรกร ประจำปีงบประมาณ พ.ศ. 2566 รวมระยะเวลาการจ้างงาน 3-10 เดือน มีแผนการจ้างจำนวน 86,000 คน ปัจจุบันมีการจ้างแรงงานไปแล้ว จำนวน 74,681 คน คิดเป็นร้อยละ 86.84



คุณภาพน้ำ (วันที่ 12 พ.ค. 66 เวลา 07.00 น.)

(หน่วย : กรัม/ลิตร)

แม่น้ำ	สถานีเฝ้าระวัง	เกณฑ์เฝ้าระวัง	ค่าความเค็ม
เจ้าพระยา	ประปาสำแล จ.ปทุมธานี	0.25	0.16 (ปกติ)
บางปะกง	วัดบางคาง	1.00	0.10 (ปกติ)
ท่าจีน	ด้านนอกคลองจินดา	0.75	0.29 (ปกติ)
	ด้านในคลองจินดา	0.75	0.28 (ปกติ)
แม่กลอง	ปากคลองดำเนินสะดวก	2.00	0.32 (ปกติ)

ผลการจัดสรรน้ำฤดูฝนปี 2566 และผลการจัดสรรน้ำฤดูแล้งปี 2565/66

ผลจัดสรรน้ำฤดูฝน ปี 2566 (ข้อมูล ณ วันที่ 11 พ.ค.66)

ทั้งประเทศ แผนจัดสรรน้ำ 14,851 ล้าน ลบ.ม. จัดสรรน้ำไปแล้ว 1,409 ล้าน ลบ.ม. (10%)
แผนเพาะปลูกข้าวนาปี (10 พ.ค.66) 16.97 ล้านไร่ เพาะปลูกไปแล้ว 0.80 ล้านไร่ (5%)
กลุ่มน้ำเจ้าพระยา แผนจัดสรรน้ำ 5,500 ล้าน ลบ.ม. จัดสรรน้ำไปแล้ว 572 ล้าน ลบ.ม. (11%)
แผนเพาะปลูกข้าวนาปี (10 พ.ค.66) 8.05 ล้านไร่ เพาะปลูกไปแล้ว 0.71 ล้านไร่ (9%)

ผลการจัดสรรน้ำฤดูแล้งปี 2565/66 (ข้อมูล ณ วันที่ 11 พ.ค.66)

กลุ่มน้ำแม่กลอง แผนจัดสรรน้ำ 5,500 ล้าน ลบ.ม. จัดสรรน้ำไปแล้ว 3,792 ล้าน ลบ.ม. (69%)
แผนเพาะปลูกข้าวนาปรัง (10 พ.ค.66) 0.84 ล้านไร่ เพาะปลูกไปแล้ว 0.83 ล้านไร่ (98%)

กิจกรรมและการให้ความช่วยเหลือของกรมชลประทาน

- โครงการส่งน้ำและบำรุงรักษาแม่ยม สำนักงานชลประทานที่ 2 ลงพื้นที่ตรวจสอบสภาพอาคารควบคุมการส่งน้ำระบายน้ำ อาคารทิ้งน้ำ บริเวณลำห้วยแม่หลาย ลำห้วยแม่คำมี และลำห้วยแม่ยางน้อย ของคลอง LMC. ในพื้นที่จังหวัดแพร่ เพื่อเตรียมความพร้อม และวางแผนบริหารจัดการน้ำให้สอดคล้องกับปริมาณน้ำฝน
- โครงการส่งน้ำและบำรุงรักษาบางพลวง สำนักงานชลประทานที่ 9 ดำเนินการนำเรือกำจัดวัชพืชขนาดวัตกรรมขนาดเล็ก บริเวณคลองแม่ปลิง ตำบลบางคา อำเภอรราช สาส์น จังหวัดฉะเชิงเทรา เพื่อเข้ากำจัดวัชพืช เพิ่มประสิทธิภาพในการส่งน้ำ
- ส่วนเครื่องจักรกล สำนักงานชลประทานที่ 15 ดำเนินการขุดลอกกำจัดวัชพืชในลำคลองห้วยพระ หมู่ที่ 5 ตำบลนาพรุ อำเภอพระพรหม จังหวัดนครศรีธรรมราช เพื่อแก้ปัญหาความเดือนร้อนให้แก่ประชาชนในพื้นที่ เนื่องจากปริมาณวัชพืชที่มีจำนวนมากทำให้น้ำในลำคลองไหลไม่สะดวก เกิดน้ำเน่าเสีย



สามารถติดตามสถานการณ์น้ำได้ที่ <http://wmsc.rid.go.th/>

