

รายงานสถานการณ์น้ำ

ศูนย์ปฏิบัติการน้ำอัจฉริยะ โทร. 02 669 2560 E-mail : wmsc.1460@gmail.com



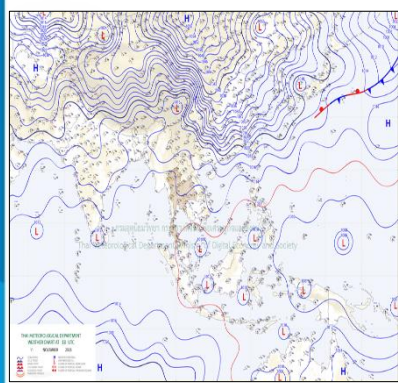
วันอาทิตย์ที่ 12 พฤศจิกายน พ.ศ. 2566

สภาพภูมิอากาศ และปริมาณฝน (วันที่ 12 พ.ย. 66 เวลา 06.00 น.)



สถานการณ์น้ำท่า กรมชลประทาน (ข้อมูล วันที่ 12 พ.ย. 66 เวลา 06.00 น.)

สถานี	แม่น้ำ	ที่ตั้ง	ระดับตลิ่ง (เมตร)	ความจุ (ลบ.ม./วินาที)	ระดับน้ำ (เมตร)	ปริมาณน้ำ (ลบ.ม./วินาที)	(+)/สุ(-)ต่ำ กว่าตลิ่ง(เมตร)	แนวโน้ม
Y.16	ยม	อ. บางระกำ จ. พิษณุโลก	7.30	-	8.20	279.00	0.90	ลดลง
Y.64	ยม	อ. บางระกำ จ. พิษณุโลก	6.40	352.00	7.22	465.20	0.82	ลดลง
E.8A	ชี	อ. เมืองมหาสารคาม จ. มหาสารคาม	9.50	700.00	9.28	674.86	-0.22	ลดลง
E.66A	ชี	อ. จันทรา จ. ร้อยเอ็ด	11.60	730.00	11.55	724.10	-0.05	ลดลง
E.95A	ชี	อ. ชวีบุรี จ. ร้อยเอ็ด	6.60	-	7.01	817.00	0.41	ลดลง
E.2A	ชี	อ. เมืองโสทร จ. ยโสธร	12.00	1,020.00	11.59	802.00	-0.41	ลดลง
E.20A	ชี	อ. มหาชัย จ. ยโสธร	10.00	1,100.00	9.85	1,064.51	-0.15	ลดลง
M.184	มูล	อ. พินัย จ. นครราชสีมา	5.30	132.00	4.96	114.00	-0.34	ลดลง
C.36	คลองโพนทอง	อ. บางบาล จ. พระนครศรีอยุธยา	4.36	425.00	3.88	358.00	-0.48	ลดลง
C.67	น้อย	อ. เสนา จ. พระนครศรีอยุธยา	2.75	-	3.40	-	0.65	ลดลง
C.68	น้อย	อ. เสนา จ. พระนครศรีอยุธยา	3.20	-	2.55	-	-0.65	ลดลง
T.10	ท่าจีน	อ. เมืองสุพรรณบุรี จ. สุพรรณบุรี	3.50	-	3.87	-	0.37	ทรงตัว
T.13	ท่าจีน	อ. สองพี่น้อง จ. สุพรรณบุรี	2.40	-	2.48	-	0.08	ทรงตัว
T.15	ท่าจีน	อ. บางเลน จ. นครปฐม	1.80	-	2.27	-	0.47	ลดลง
T.1	ท่าจีน	อ. นครชัยศรี จ. นครปฐม	1.50	-	1.53	-	0.03	ลดลง



บริเวณความกดอากาศสูงหรือมวลอากาศเย็นกำลังปานกลางระลอกใหม่จากประเทศจีนแผ่ลงมาปกคลุมภาคตะวันออกเฉียงเหนือตอนบนแล้ว ในขณะที่ลมตะวันออกเฉียงใต้พัดปกคลุมบริเวณภาคตะวันออกเฉียงเหนือตอนล่าง และภาคใต้ ประกอบกับมีหย่อมความกดอากาศต่ำปกคลุมบริเวณชายฝั่งประเทศมาเลเซีย ลักษณะเช่นนี้ทำให้ภาคเหนือ ภาคตะวันออกเฉียงเหนือมีฝนฟ้าคะนองและลมกระโชกแรงบางแห่ง ส่วนภาคใต้มีฝนตกหนักถึงหนักมากบางแห่ง

ปริมาณฝนตก 24 ชั่วโมงที่ผ่านมา สูงสุด 3 ลำดับ ได้แก่ อ.พิปูน จ.นครศรีธรรมราช 114 มม. อ.เมืองพังงา จ.พังงา 72.5 มม. และ อ.เมืองตราด จ.ตราด 67.4 มม.

แหล่งที่มา สำนักงานทรัพยากรน้ำแห่งชาติ (สทนช.)

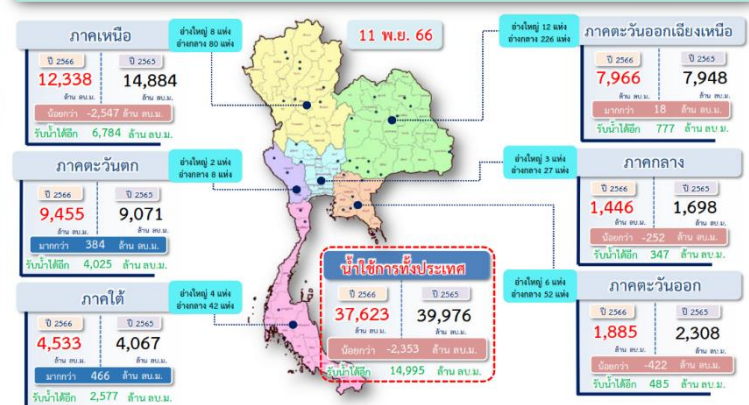
สรุปพื้นที่ประสบอุทกภัย กรมชลประทาน (วันที่ 12 พ.ย. 66)

พื้นที่ประสบอุทกภัยรวม 56 จังหวัด ดังนี้

❖ **จังหวัดที่เข้าสู่ภาวะปกติ 50 จังหวัด** ได้แก่ จังหวัดเชียงใหม่ เชียงราย ลำพูน ลำปาง แม่ฮ่องสอน พะเยา อุดรดิตถ์ น่าน พิษณุโลก นครสวรรค์ ชัยนาท พิจิตร แพร่ สุโขทัย ตาก กำแพงเพชร เลย สกลนคร บึงกาฬ ขอนแก่น ชัยภูมิ มหาสารคาม อุดรธานี หนองบัวลำภู นครพนม อำนาจเจริญ นครราชสีมา อุบลราชธานี สระแก้ว นครนายก ระยอง จันทบุรี ปราจีนบุรี ตราด ฉะเชิงเทรา เพชรบูรณ์ ลพบุรี สระบุรี อ่างทอง อุทัยธานี ปทุมธานี สมุทรปราการ กรุงเทพมหานคร ระนอง ชุมพร ภูเก็ต นครศรีธรรมราช พังงา สตูล และตรัง

❖ **จังหวัดที่ประสบอุทกภัย 6 จังหวัด** ได้แก่ จังหวัดร้อยเอ็ด กาฬสินธุ์ ยโสธร พระนครศรีอยุธยา สุพรรณบุรี และนครปฐม

ปริมาณน้ำใช้การ อ่างเก็บน้ำขนาดใหญ่และขนาดกลาง



สถานการณ์น้ำ 4 เขื่อนหลักกลุ่มเจ้าพระยา (ข้อมูล ณ วันที่ 12 พ.ย. 66)

สภาพน้ำในอ่างเก็บน้ำ กุมิพล สิริกิติ แควน้อยยา และป่าสักฯ วันที่ 12 พฤศจิกายน 2566

อ่างเก็บน้ำ	ปริมาณน้ำในอ่างฯ		ปริมาณน้ำใช้การได้		ปริมาณน้ำไหลลงอ่างฯ		ปริมาณน้ำระบาย		รับน้ำได้
	ปริมาณน้ำ	% ความจุ	ปริมาณน้ำ	% ใช้การ	วันนี้	เมื่อวาน	วันนี้	เมื่อวาน	
กุมิพล	10,272	76	6,472	67	22.87	25.58	3.00	3.00	3,190
สิริกิติ์	6,104	64	3,254	49	7.75	7.70	7.05	7.00	3,406
กุมิพล+สิริกิติ์	16,376	71	9,726	60	30.62	33.28	10.05	10.00	6,596
แควน้อยยา	951	101	908	101	2.48	2.48	1.30	1.30	0
ป่าสักชลสิทธิ์	996	104	993	104	4.36	4.31	8.70	8.65	0
รวมทั้งหมด	18,323	74	11,627	64	37.46	40.07	20.05	19.95	6,596

หมายเหตุ : () คือ เก็บรวมกับใกล้เคียง (หน่วย : ล้าน ลบ.ม.)

กิจกรรมและการให้ความช่วยเหลือของกรมชลประทาน

โครงการส่งน้ำและบำรุงรักษาพระยาบรรลือ สำนักงานชลประทานที่ 11 ลงพื้นที่กำจัดวัชพืชด้วยรถแบคโฮ บริเวณคลองญี่ปุ่นใต้ กม. 4+700 ต.นิลเพชร อ.บางเลน จ.นครปฐม เพื่อกำจัดวัชพืชและสิ่งกีดขวางทางน้ำและเป็นการเพิ่มประสิทธิภาพการระบายน้ำมากขึ้น

สถานการณ์น้ำในลุ่มน้ำเจ้าพระยา (วันที่ 12 พ.ย. 66)

แม่น้ำปิง สถานี P.17 อ.บรรพตพิสัย จ.นครสวรรค์ ปริมาณน้ำไหลผ่าน 118 ลบ.ม./วินาที (เมื่อวาน 129 ลบ.ม./วินาที) ระดับน้ำ +34.99 ม.รทก. ต่ำกว่าตลิ่ง 3.71 ม.

แม่น้ำน่าน สถานี N.67 อ.ชุมแสง จ.นครสวรรค์ ปริมาณน้ำไหลผ่าน 834 ลบ.ม./วินาที (เมื่อวาน 848 ลบ.ม./วินาที) ระดับน้ำ +24.85 ม.รทก. ต่ำกว่าตลิ่ง 3.45 ม.

แม่น้ำเจ้าพระยา สถานี C.2 อ.เมือง จ.นครสวรรค์ ปริมาณน้ำไหลผ่าน 1,334 ลบ.ม./วินาที (เมื่อวาน 1,389 ลบ.ม./วินาที) ระดับน้ำ +21.20 ม.รทก. ต่ำกว่าตลิ่ง 4.50 ม.

เขื่อนเจ้าพระยา สถานี C.13 อ.สรรพยา จ.ชัยนาท ปริมาณน้ำไหลผ่าน 1,070 ลบ.ม./วินาที (เมื่อวาน 1,107 ลบ.ม./วินาที) ระดับน้ำเหนือเขื่อน +16.80 ม.รทก. (เมื่อวาน +16.80 ม.รทก.) ระดับน้ำท้ายเขื่อน +11.24 ม.รทก.

แม่น้ำป่าสัก เขื่อนป่าสักชลสิทธิ์ ระบาย 101 ลบ.ม./วินาที (เมื่อวาน 100 ลบ.ม./วินาที) ท้ายเขื่อนพระรามหก ปริมาณน้ำไหลผ่าน 113.07 ลบ.ม./วินาที (เมื่อวาน 133.59 ลบ.ม./วินาที) ปริมาณน้ำคลองระพีพัฒน์ผ่านประตูพระนารายณ์ 110 ลบ.ม./วินาที (เมื่อวาน 92 ลบ.ม./วินาที)

แม่น้ำเจ้าพระยา C.29A อ.บางไทร จ.พระนครศรีอยุธยา ปริมาณน้ำไหลผ่านเฉลี่ย 1,213 ลบ.ม./วินาที (เมื่อวาน 1,296 ลบ.ม./วินาที)

รับน้ำเข้าฝั่งตะวันตก 254 ลบ.ม./วินาที (เมื่อวาน 254 ลบ.ม./วินาที)

รับน้ำเข้าฝั่งตะวันออก 232 ลบ.ม./วินาที (เมื่อวาน 232 ลบ.ม./วินาที)

