

รายงานสถานการณ์น้ำฉบับผู้บริหาร

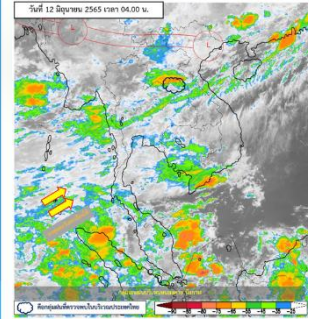
ศูนย์ปฏิบัติการน้ำอัจฉริยะ โทร. 02 669 2560 E-mail : wmsc.1460@gmail.com



วันอาทิตย์ที่ 12 มิถุนายน 2565



สภาพภูมิอากาศ และปริมาณฝน (วันที่ 12 มิ.ย. 65 เวลา 06.00 น.)

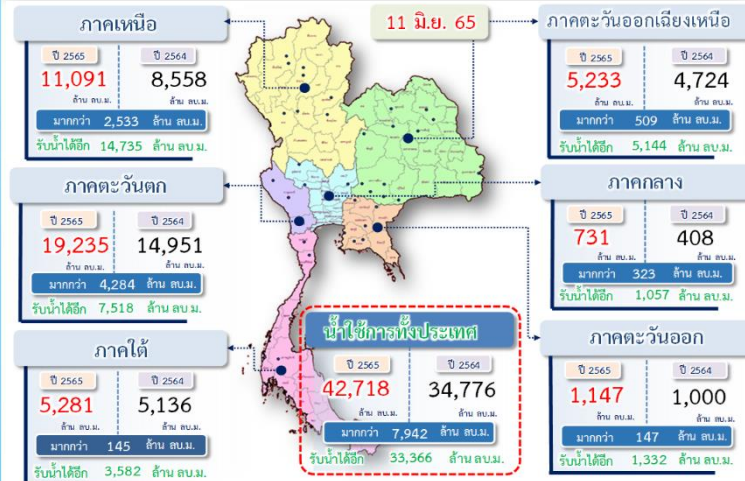


มรสุมตะวันตกเฉียงใต้กำลังอ่อนยังคงพัดปกคลุมทะเลอันดามัน ประเทศไทย และอ่าวไทย ประกอบกับร่องมรสุมพาดผ่านประเทศเมียนมาและประเทศลาวตอนบน เข้าสู่หย่อมความกดอากาศต่ำที่ปกคลุมบริเวณประเทศเวียดนามตอนบนและประเทศจีนตอนใต้ ลักษณะเช่นนี้ทำให้ประเทศไทยมีฝนน้อย แต่ยังคงมีฝนฟ้าคะนองเกิดขึ้นได้บางพื้นที่

ปริมาณฝนตก 24 ชั่วโมงที่ ผ่านมาสูงสุด 3 ลำดับ ได้แก่ อ.เบตง จ.ยะลา 98.6 มม. อ.ทุ่งสง จ.นครศรีธรรมราช 93.5 มม. และ อ.เบตง จ.ยะลา 91.8 มม.

แหล่งที่มา สำนักงานทรัพยากรน้ำแห่งชาติ (สทนช.)

ปริมาณน้ำ เก็บกัก อ่างเก็บน้ำขนาดใหญ่และขนาดกลาง



สถานการณ์น้ำ 4 เขื่อนหลักกลุ่มเจ้าพระยา (ข้อมูล ณ วันที่ 12 มิ.ย. 65)

สภาพน้ำในอ่างเก็บน้ำ ภูมิพล สิริกิติ์ แควน้อยฯ และป่าสักฯ วันที่ 12 มิถุนายน 2565

อ่างเก็บน้ำ	ปริมาณน้ำในอ่างฯ		ปริมาณน้ำใช้การได้		ปริมาณน้ำไหลลงอ่างฯ		ปริมาณน้ำระบาย		รับน้ำได้อีก
	ปริมาณน้ำ	% ความจุ	ปริมาณน้ำ	% ใช้การ	วันที่	เมื่อวาน	วันที่	เมื่อวาน	
ภูมิพล	5,969	44	2,169	22	4.90	1.74	17.00	17.00	7,493
สิริกิติ์	3,657	38	807	12	3.70	7.23	12.09	14.12	5,853
ภูมิพล+สิริกิติ์	9,626	42	2,976	18	8.60	8.97	29.09	31.12	13,346
แควน้อยฯ	324	34	281	31	1.63	1.53	3.89	3.89	615
ป่าสักชลสิทธิ์	251	26	248	26	0.06	0.04	4.35	4.33	709
รวมทั้งหมด	10,201	41	3,505	19	10.28	10.54	37.32	39.34	14,670

สภาพการเพาะปลูกข้าว (ข้อมูล ณ วันที่ 8 มิ.ย.65)

ทั้งประเทศ แผนเพาะปลูกข้าวนาปี 16.83 ล้านไร่ **เพาะปลูกไปแล้ว 7.72 ล้านไร่ (46%)**
เก็บเกี่ยวแล้ว - ล้านไร่
 กลุ่มน้ำเจ้าพระยา แผนเพาะปลูกข้าวนาปี 8.05 ล้านไร่ **เพาะปลูกไปแล้ว 5.22 ล้านไร่ (65%)**
เก็บเกี่ยวแล้ว - ล้านไร่
 กลุ่มน้ำแม่กลอง แผนเพาะปลูกข้าวนาปี 0.84 ล้านไร่ **เพาะปลูกไปแล้ว 0.84 ล้านไร่ (100%)**



คุณภาพน้ำ (วันที่ 12 มิ.ย.65 เวลา 06.00 น.)

(หน่วย : กรัม/ลิตร)

แม่น้ำ	สถานีเฝ้าระวัง	เกณฑ์เฝ้าระวัง	ค่าความเค็ม
แม่น้ำเจ้าพระยา	ประปาสำแล จ.ปทุมธานี	0.25	0.16 (ปกติ)
แม่น้ำบางปะกง	วัดบางคาง	2.00	0.07 (ปกติ)
แม่น้ำท่าจีน	ด้านนอกคลองจินดา	0.75	0.18 (ปกติ)
	ด้านในคลองจินดา	0.75	0.19 (ปกติ)
แม่น้ำแม่กลอง	ปากคลองดำเนินสะดวก	2.00	0.14 (ปกติ)

สถานการณ์น้ำในลุ่มน้ำเจ้าพระยา (ข้อมูล ณ วันที่ 12 มิ.ย.65)

แม่น้ำปิง สถานี P.17 อ.บรรพตพิสัย จ.นครสวรรค์ ปริมาณน้ำไหลผ่าน 204 ลบ.ม./วินาที (เมื่อวาน 216 ลบ.ม./วินาที) ระดับน้ำ +34.94 ม.รทก. ต่ำกว่า 4.82 ม.
แม่น้ำน่าน สถานี N.67 อ.ชุมแสง จ.นครสวรรค์ ปริมาณน้ำไหลผ่าน 181 ลบ.ม./วินาที (เมื่อวาน 182 ลบ.ม./วินาที) ระดับน้ำ +19.50 ม.รทก. ต่ำกว่าตลิ่ง 8.80 ม.
แม่น้ำเจ้าพระยา สถานี C.2 อ.เมือง จ.นครสวรรค์ ปริมาณน้ำไหลผ่าน 400 ลบ.ม./วินาที (เมื่อวาน 402 ลบ.ม./วินาที) ระดับน้ำ +18.08 ม.รทก. ต่ำกว่าตลิ่ง 8.12 ม.
เขื่อนเจ้าพระยา สถานี C.13 อ.สรรพยา จ.ชัยนาท ปริมาณน้ำไหลผ่าน 99 ลบ.ม./วินาที (เมื่อวาน 81 ลบ.ม./วินาที) ระดับน้ำเหนือเขื่อน +16.05 ม.รทก. (เมื่อวาน +15.95 ม.รทก.) ระดับน้ำท้ายเขื่อน 5.70 ม.รทก.
แม่น้ำป่าสัก เขื่อนป่าสักชลสิทธิ์ ระบาย 50.28 ลบ.ม./วินาที (เมื่อวาน 50.12 ลบ.ม./วินาที) ระบายท้ายเขื่อนพระรามหก 15.46 ลบ.ม./วินาที (เมื่อวาน 15.41 ลบ.ม./วินาที) ปริมาณน้ำไหลผ่านสถานี S.26 ท้ายเขื่อนพระรามหก อ.ท่าเรือ จ.พระนครศรีอยุธยา - ลบ.ม./วินาที (เมื่อวาน - ลบ.ม./วินาที)
แม่น้ำเจ้าพระยา C.29A อ.บางไทร จ.พระนครศรีอยุธยา ปริมาณน้ำไหลผ่านเฉลี่ย 100 ลบ.ม./วินาที (เมื่อวาน 95 ลบ.ม./วินาที)

ผลจัดสรรน้ำฤดูฝนปี 2565 และฤดูแล้งปี 2564/65

ผลจัดสรรน้ำฤดูฝน ปี 2565 (1 พ.ค. - 31 ต.ค. 65) (ข้อมูล ณ วันที่ 11 มิ.ย.65)

ทั้งประเทศ แผนจัดสรรน้ำ 32,313 ล้าน ลบ.ม. **จัดสรรน้ำไปแล้ว 5,873 ล้าน ลบ.ม. (18%)**
 คงเหลือปริมาณน้ำที่ต้องจัดสรร 26,440 ล้าน ลบ.ม. (82%)
 กลุ่มน้ำเจ้าพระยา แผนจัดสรรน้ำ 12,835 ล้าน ลบ.ม. **จัดสรรน้ำไปแล้ว 1,277 ล้าน ลบ.ม. (10%)**
 คงเหลือปริมาณน้ำที่ต้องจัดสรร 11,608 ล้าน ลบ.ม. (90%)

ผลจัดสรรน้ำฤดูแล้งปี 2564/65 (1 ม.ค. - 30 มิ.ย. 65) (ข้อมูล ณ วันที่ 11 มิ.ย.65)

กลุ่มน้ำแม่กลอง แผนจัดสรรน้ำ 5,500 ล้าน ลบ.ม. **จัดสรรน้ำไปแล้ว 5,580 ล้าน ลบ.ม. (100%)**
ปริมาณน้ำเกินแผนที่ต้องจัดสรร 80 ล้าน ลบ.ม. (1%)

กิจกรรมและการให้ความช่วยเหลือของกรมชลประทาน

- สำนักงานชลประทานที่ 9 สนับสนุนเรือกำจัดวัชพืช จำนวน 2 ลำ ดำเนินการกำจัดวัชพืชและสิ่งกีดขวางทางน้ำ บริเวณสะพานข้ามแม่น้ำบางปะกง ติดกับโครงการพัฒนาสวนพระองค์ ตำบลบางแตน อำเภอบ้านสร้าง จังหวัดปราจีนบุรี เพื่อแก้ไขปัญหาคความเดือดร้อนเรื่องน้ำในการเกษตร และการอุปโภค - บริโภค รวมทั้งเพื่อเพิ่มประสิทธิภาพการส่งน้ำและการระบายน้ำในช่วงฤดูน้ำหลาก



สามารถติดตามสถานการณ์น้ำได้ที่ <http://wmsc.rid.go.th/>

