

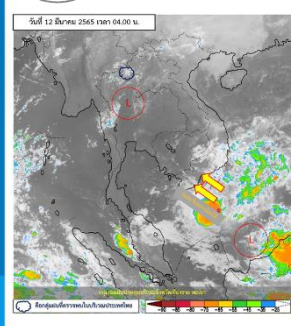
รายงานสถานการณ์น้ำฉบับผู้บริหาร



ศูนย์ปฏิบัติการน้ำอัจฉริยะ โทร. 02 669 2560 E-mail : wmsc.1460@gmail.com

วันเสาร์ที่ 12 มีนาคม 2565

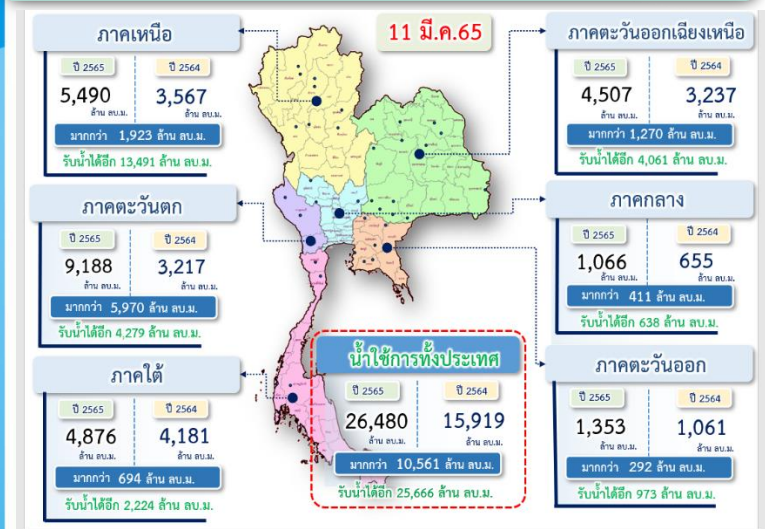
สภาพภูมิอากาศ และปริมาณฝน (วันที่ 12 มี.ค. 65 เวลา 06.00 น.)



ความกดอากาศต่ำเนื่องจากความร้อนปกคลุมประเทศไทยตอนบน ทำให้ประเทศไทยตอนบนมีอากาศร้อนกับมีฟ้าหลัวในตอนกลางวันและมีอากาศร้อนจัดบางพื้นที่ ในขณะที่ลมใต้และลมตะวันออกเฉียงใต้กำลังอ่อนพัดปกคลุมภาคเหนือตอนล่าง ภาคตะวันออกเฉียงเหนือตอนล่าง ภาคกลาง และภาคตะวันออก ทำให้บริเวณดังกล่าวมีฝนฟ้าคะนองบางแห่ง ปริมาณฝนตก 24 ชั่วโมงที่ผ่านมา สูงสุด 3 ลำดับ ได้แก่ อ.บ้านค่าย จ.ระยอง 42.0 มม. อ.เทิง จ.เชียงราย 41.0 มม. และ อ.บางละมุง จ.ชลบุรี 37.0 มม.

หมายเหตุ แหล่งที่มาสำนักงานทรัพยากรน้ำแห่งชาติ (สทนช.)

ปริมาณน้ำ ใช้งาน อ่างเก็บน้ำขนาดใหญ่และขนาดกลาง



สถานการณ์น้ำ 4 เขื่อนหลักกลุ่มเจ้าพระยา (ข้อมูล ณ วันที่ 12 มี.ค. 65)

สภาพน้ำในอ่างเก็บน้ำ ภูมิพล สิริกิติ์ แควน้อยฯ และป่าสักฯ วันที่ 12 มีนาคม 2565

อ่างเก็บน้ำ	ปริมาณน้ำในอ่างฯ		ปริมาณน้ำใช้การได้		ปริมาณน้ำไหลลงอ่างฯ		ปริมาณน้ำระบาย		รับน้ำได้อีก
	ปริมาณน้ำ	% ความจุ	ปริมาณน้ำ	% ใช้การ	วันนี้	เมื่อวาน	วันนี้	เมื่อวาน	
ภูมิพล	6,555	49	2,755	29	0.00	0.00	14.00	14.00	6,907
สิริกิติ์	4,038	42	1,188	18	3.01	2.98	12.01	12.00	5,472
ภูมิพล+สิริกิติ์	10,594	46	3,944	24	3.01	2.98	26.01	26.00	12,378
แควน้อยฯ	605	64	562	63	1.44	1.44	4.32	4.32	334
ป่าสักชลสิทธิ์	545	57	542	57	0.00	0.00	3.49	2.65	415
รวมทั้งหมด	11,744	47	5,048	28	4.45	4.42	33.82	32.97	13,127

หมายเหตุ : () คือ เก็บความจุเก็บกักปกติ (หน่วย : ล้าน ลบ.ม.)

โครงการจ้างแรงงานชลประทาน เพื่อช่วยเหลือเกษตรกร

(ประจำปีงบประมาณ พ.ศ. 2565) ข้อมูล ณ วันที่ 28 ก.พ.65

โครงการจ้างแรงงานชลประทาน เพื่อช่วยเหลือเกษตรกร ประจำปีงบประมาณ พ.ศ. 2565 รวมระยะเวลาการจ้างงาน 1-10 เดือน มีแผนการจ้างจำนวน 75,000 คน ปัจจุบันมีการจ้างแรงงานไปแล้ว จำนวน 36,856 คน คิดเป็นร้อยละ 49.14

คุณภาพน้ำ (วันที่ 12 มี.ค.65 เวลา 06.00 น.)

(หน่วย : กรัม/ลิตร)

แม่น้ำ	สถานีเฝ้าระวัง	เกณฑ์เฝ้าระวัง	ค่าความเค็ม
แม่น้ำเจ้าพระยา	ประปาสำแล จ.ปทุมธานี	0.25	0.19 (ปกติ)
แม่น้ำบางปะกง	วัดบางคาง	2.00	0.05 (ปกติ)
แม่น้ำท่าจีน	ด้านนอกคลองจินดา	0.75	0.25 (ปกติ)
	ด้านในคลองจินดา	0.75	0.23 (ปกติ)
แม่น้ำแม่กลอง	ปากคลองดำเนินสะดวก	2.00	0.15 (ปกติ)

ผลจัดสรรน้ำฤดูแล้งปี 2564/65 และผลการเพาะปลูกข้าวนาปรัง

ผลจัดสรรน้ำฤดูแล้งปี 2564/65 (ข้อมูล ณ วันที่ 11 มี.ค.65)

ทั้งประเทศ แผนจัดสรรน้ำ 22,280 ล้าน ลบ.ม. จัดสรรน้ำไปแล้ว 15,382 ล้าน ลบ.ม. (69%)
 คงเหลือปริมาณน้ำที่ต้องจัดสรรอีก 6,898 ล้าน ลบ.ม. (31%)
 กลุ่มน้ำเจ้าพระยา แผนจัดสรรน้ำ 5,700 ล้าน ลบ.ม. จัดสรรน้ำไปแล้ว 4,316 ล้าน ลบ.ม. (76%)
 คงเหลือปริมาณน้ำที่ต้องจัดสรรอีก 1,384 ล้าน ลบ.ม. (24%)
 กลุ่มน้ำแม่กลอง แผนจัดสรรน้ำ 5,500 ล้าน ลบ.ม. จัดสรรน้ำไปแล้ว 1,714 ล้าน ลบ.ม. (31%)
 คงเหลือปริมาณน้ำที่ต้องจัดสรรอีก 3,786 ล้าน ลบ.ม. (69%)

การเพาะปลูกข้าวนาปรัง ปี 2564/65 (ข้อมูล ณ วันที่ 9 มี.ค.65)

ทั้งประเทศ แผนเพาะปลูกข้าวนาปรัง 6.41 ล้านไร่ เพาะปลูกไปแล้ว 7.54 ล้านไร่ (117.58%)
 เกือบเกี่ยวแล้ว 0.73 ล้านไร่
 กลุ่มน้ำเจ้าพระยา แผนเพาะปลูกข้าวนาปรัง 2.81 ล้านไร่ เพาะปลูกไปแล้ว 4.40 ล้านไร่ (156.46%)
 เกือบเกี่ยวแล้ว 0.47 ล้านไร่
 กลุ่มน้ำแม่กลอง แผนเพาะปลูกข้าวนาปรัง 0.84 ล้านไร่ เพาะปลูกไปแล้ว 0.378 ล้านไร่ (45.08%)

กิจกรรมและการให้ความช่วยเหลือของกรมชลประทาน

- ส่วนเครื่องจักรกล สำนักงานชลประทานที่ 10 นำรถแบคโฮ ขยายจำนวน 1 คัน ดำเนินการกำจัดวัชพืชและสิ่งกีดขวางทางน้ำในคลองชัยนาท - ป่าสัก บริเวณท้ายประตูระบายน้ำโคกกระเทียม ตำบลโคกกระเทียม อำเภอเมือง จังหวัดลพบุรี เพื่อเพิ่มประสิทธิภาพการส่งน้ำและระบายน้ำ
- โครงการส่งน้ำและบำรุงรักษาเพชรบุรี สำนักงานชลประทานที่ 14 ดำเนินการจัดเก็บวัชพืช และสิ่งกีดขวางทางน้ำ บริเวณคลองส่งน้ำสายใหญ่ ฝั่งซ้าย กม.29+257 ถึง กม.29+557 ได้ระยะทาง 300 เมตร เพื่อเพิ่มประสิทธิภาพในการส่งน้ำชลประทาน
- โครงการชลประทานพัทลุง สำนักงานชลประทานที่ 16 ดำเนินการขุดลอกกำจัดวัชพืชและสิ่งกีดขวางทางน้ำ ณ บริเวณคลองส่งน้ำสาย RMC2 (นาท่อม) หมู่ที่ 2 ตำบลนาท่อม อำเภอเมืองพัทลุง จังหวัดพัทลุง เพื่อเพิ่มประสิทธิภาพในการส่งน้ำและระบายน้ำให้แก่เกษตรกรในพื้นที่

