

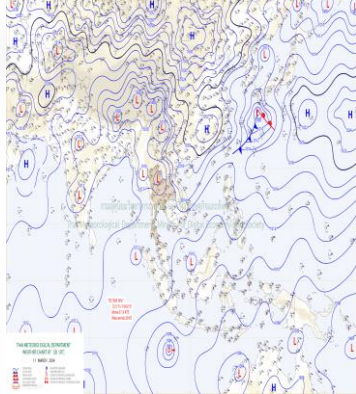
# รายงานสถานการณ์น้ำ

ศูนย์ปฏิบัติการน้ำอัจฉริยะ โทร. 02 669 2560 E-mail : wmsc.1460@gmail.com



วันอังคารที่ 12 มีนาคม พ.ศ. 2567

## สภาพภูมิอากาศ และปริมาณฝน (วันที่ 12 มี.ค. 67 เวลา 06.00 น.)

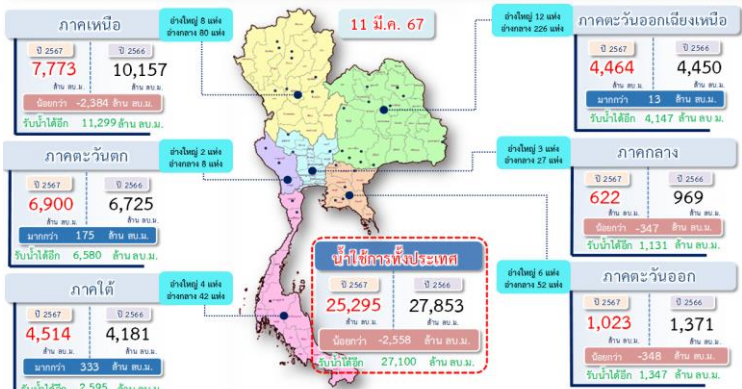


ความกดอากาศต่ำเนื่องจากความร้อนปกคลุมประเทศไทยตอนบน ลักษณะเช่นนี้ทำให้บริเวณดังกล่าวมีอากาศร้อนกับมีฟ้าหลัวในตอนกลางวัน ในขณะที่มีลมใต้และลมตะวันออกเฉียงใต้พัดนำความชื้นจากอ่าวไทยและทะเลจีนใต้เข้ามาปกคลุมประเทศไทยตอนบน ลักษณะเช่นนี้ทำให้ประเทศไทยตอนบนยังคงมีฝนฟ้าคะนองและมีลมกระโชกแรงบางแห่ง สำหรับลมตะวันออกเฉียงและลมตะวันออกเฉียงใต้พัดปกคลุมอ่าวไทย ภาคใต้ และทะเลอันดามัน ทำให้ภาคใต้มีฝนฟ้าคะนองบางแห่ง

ปริมาณฝนตก 24 ชั่วโมงที่ผ่านมา สูงสุด 3 ลำดับ ได้แก่ อ.โนนไทย จ.นครราชสีมา 77.4 มม. อ.บ้านหินทราย จ.ชัยภูมิ 49.0 มม. และ อ.เมืองสกลนคร จ.สกลนคร 39.4 มม.

แหล่งที่มา สำนักงานทรัพยากรน้ำแห่งชาติ (สทนช.)

## ปริมาณน้ำไหลบ่า อ่างเก็บน้ำขนาดใหญ่และขนาดกลาง



## สถานการณ์น้ำ 4 เขื่อนหลักกลุ่มเจ้าพระยา (ข้อมูล ณ วันที่ 12 มี.ค. 67)

สภาพน้ำในอ่างเก็บน้ำ ภูมิพล สิริกิตี แควน้อยฯ และป่าสักฯ วันที่ 12 มีนาคม 2567

อ่างเก็บน้ำ	ปริมาณน้ำในอ่างฯ		ปริมาณน้ำใช้การได้		ปริมาณน้ำไหลลงอ่างฯ		ปริมาณน้ำระบาย		รับน้ำได้อีก
	ปริมาณน้ำ	% ความจุ	ปริมาณน้ำ	% ใช้การ	วันนี้	เมื่อวาน	วันนี้	เมื่อวาน	
ภูมิพล	8,029	60	4,229	44	0.00	0.00	18.00	15.00	5,433
สิริกิตี	4,679	49	1,829	27	2.59	2.65	18.00	18.09	4,831
ภูมิพล+สิริกิตี	12,707	55	6,057	37	2.59	2.65	36.00	33.09	10,265
แควน้อยฯ	480	51	437	49	0.00	0.68	6.91	7.78	459
ป่าสักชลสิทธิ์	357	37	354	37	0.00	0.00	3.89	3.89	603
รวมทั้งหมด	13,544	54	6,848	38	2.59	3.33	46.80	44.76	11,327

## โครงการจ้างแรงงานชลประทาน เพื่อช่วยเหลือเกษตรกร

ข้อมูล ณ วันที่ 29 ก.พ. 67 โครงการจ้างแรงงานชลประทาน เพื่อช่วยเหลือเกษตรกร งบประมาณพลางก่อน ปี พ.ศ. 2566 รวมระยะเวลาการจ้างแรงงาน 8 เดือน (ตุลาคม 2566 - พฤษภาคม 2567) มีแผนการจ้างแรงงานจำนวน 9,472 คน ปัจจุบันจ้างแรงงานไปแล้ว จำนวน 7,987 คน คิดเป็นร้อยละ 84.32

## คุณภาพน้ำ (วันที่ 12 มี.ค. 67 เวลา 07.00 น.)

แม่น้ำ	สถานีเฝ้าระวัง	เกณฑ์เฝ้าระวัง	ค่าความเค็ม
เจ้าพระยา	ประปาสำแล จ.ปทุมธานี	0.25	0.16 (ปกติ)
	วัดบางคาง	1.00	0.06 (ปกติ)
ท่าจีน	ด้านนอกคลองจินดา	0.75	0.23 (ปกติ)
	ด้านในคลองจินดา	0.75	0.22 (ปกติ)
แม่กลอง	อัมพวา	2.00	0.26 (ปกติ)

## ผลการจัดสรรน้ำฤดูแล้ง 2566/67 และผลการเพาะปลูกข้าวนาปรัง

### ผลจัดสรรน้ำฤดูแล้ง ปี 2566/67 (ข้อมูล ณ วันที่ 11 มี.ค.67)

ทั้งประเทศ แผนจัดสรรน้ำ 24,985 ล้าน ลบ.ม. จัดสรรน้ำไปแล้ว 16,886 ล้าน ลบ.ม. (68%)  
 คงเหลือปริมาณน้ำที่ต้องจัดสรรอีก 8,099 ล้าน ลบ.ม. (32%)  
 กลุ่มน้ำเจ้าพระยา แผนจัดสรรน้ำ 8,700 ล้าน ลบ.ม. จัดสรรน้ำไปแล้ว 6,180 ล้าน ลบ.ม. (71%)  
 คงเหลือปริมาณน้ำที่ต้องจัดสรรอีก 2,520 ล้าน ลบ.ม. (29%)  
 กลุ่มน้ำแม่กลอง แผนจัดสรรน้ำ 5,000 ล้าน ลบ.ม. จัดสรรน้ำไปแล้ว 2,048 ล้าน ลบ.ม. (41%)  
 คงเหลือปริมาณน้ำที่ต้องจัดสรรอีก 2,952 ล้าน ลบ.ม. (59%)

### การเพาะปลูกข้าวนาปรัง ปี 2566/67 (ข้อมูล ณ วันที่ 6 มี.ค.67)

ทั้งประเทศ คาดการณ์พื้นที่ที่เพาะปลูก 8.82 ล้านไร่ เพาะปลูกไปแล้ว 8.70 ล้านไร่ (99%)  
 เกือบเกี่ยวแล้ว 1.05 ล้านไร่  
 กลุ่มน้ำเจ้าพระยา คาดการณ์พื้นที่ที่เพาะปลูก 5.92 ล้านไร่ เพาะปลูกไปแล้ว 5.68 ล้านไร่ (96%)  
 เกือบเกี่ยวแล้ว 0.73 ล้านไร่  
 กลุ่มน้ำแม่กลอง แผนเพาะปลูกข้าวนาปรัง 0.84 ล้านไร่ เพาะปลูกไปแล้ว 0.50 ล้านไร่ (59%)

## กิจกรรมและการให้ความช่วยเหลือของกรมชลประทาน

- โครงการส่งน้ำและบำรุงรักษาแก่งกระจาน สำนักงานชลประทานที่ 14 ติดตั้งเครื่องสูบน้ำ บริเวณหมู่ที่ 2 บ้านวังวน ตำบลสองพี่น้อง อำเภอกำแพงกระจาน จังหวัดเพชรบุรี สูบน้ำจากเขื่อนแก่งกระจาน มาเติมยังสระสาธารณะของหมู่บ้าน เพื่อผันน้ำในการผลิตประปาชุมชนไว้ใช้สำหรับอุปโภค-บริโภค
- โครงการส่งน้ำและบำรุงรักษาระโนด-กระเสสินธุ์ ร่วมกับส่วนเครื่องจักรกล สำนักงานชลประทานที่ 16 ดำเนินการติดตั้งเครื่องสูบน้ำเคลื่อนที่ จำนวน 1 เครื่อง บริเวณหมู่ที่ 5 ตำบลบางเขียด อำเภอสองพี่น้อง จังหวัดสุพรรณบุรี เพื่อสูบน้ำสนับสนุนช่วยเหลือพื้นที่การเพาะปลูกข้าว ที่ประสบปัญหาขาดแคลนน้ำ



สามารถติดตามสถานการณ์น้ำได้ที่ <http://wmsc.rid.go.th/>

