

รายงานสถานการณ์น้ำฉบับผู้บริหาร

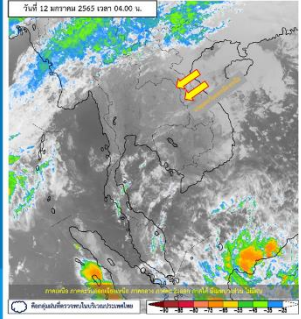


ศูนย์ปฏิบัติการน้ำอัจฉริยะ โทร. 02 669 2560 E-mail : wmsc.1460@gmail.com

วันพุธที่ 12 มกราคม 2565

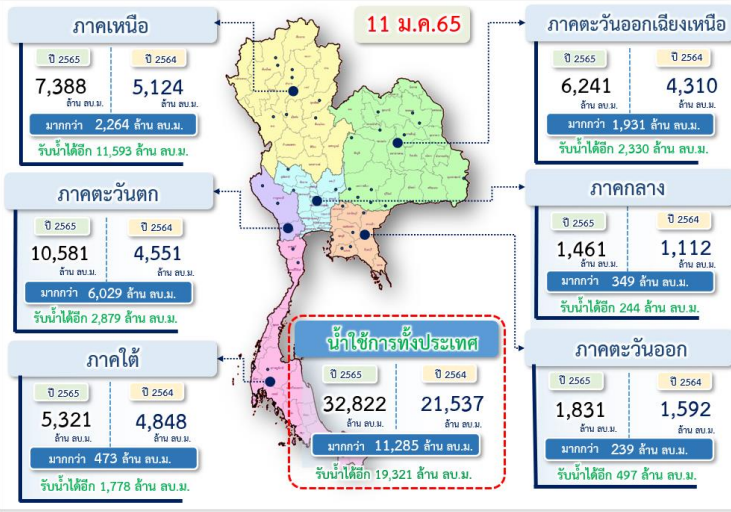


สภาพภูมิอากาศ และปริมาณฝน (วันที่ 12 ม.ค. 65 เวลา 06.00 น.)



บริเวณความกดอากาศสูงหรือมวลอากาศเย็นระลอกใหม่จากประเทศจีนได้แผ่ปกคลุมปกคลุมภาคตะวันออกเฉียงเหนือของประเทศไทย และทะเลจีนใต้ ลักษณะเช่นนี้ทำให้ภาคตะวันออกเฉียงเหนือมีอากาศเย็นถึงหนาวกับมีลมแรง ส่วนภาคเหนือมีอากาศเย็นถึงหนาวกับมีหมอกในตอนเช้า ภาคกลางและภาคตะวันออกมีอากาศเย็นกับมีหมอกบางในตอนเช้า สำหรับมรสุมตะวันออกเฉียงเหนือกำลังอ่อนที่พัดปกคลุมอ่าวไทยและภาคใต้เริ่มมีกำลังแรงขึ้น ทำให้ภาคใต้มีฝนฟ้าคะนองบางแห่งบริเวณภาคใต้ตอนล่าง ปริมาณฝนตก 24 ชั่วโมงที่ผ่านมา สูงสุด 3 ลำดับ ได้แก่ อ.เมสสอต จ.ตาก 29.0 มม. อ.ชะอวด จ.นครศรีธรรมราช 11.5 มม. อ.นาโยง จ.อุตรธานี 11.5 มม. หมายเหตุ แหล่งที่มาสำนักงานทรัพยากรน้ำแห่งชาติ (สทนช.)

ปริมาณน้ำ ใช้งาน อ่างเก็บน้ำขนาดใหญ่และขนาดกลาง



สถานการณ์น้ำ 4 เขื่อนหลักกลุ่มเจ้าพระยา (ข้อมูล ณ วันที่ 12 ม.ค. 65)

สภาพน้ำในอ่างเก็บน้ำ ภูมิพล สิริกิติ์ แควน้อยฯ และป่าสักฯ วันที่ 12 มกราคม 2565

อ่างเก็บน้ำ	ปริมาณน้ำในอ่างฯ		ปริมาณน้ำใช้งานได้		ปริมาณน้ำไหลลงอ่างฯ		ปริมาณน้ำระบาย		รับน้ำได้อีก
	ปริมาณน้ำ	% ความจุ	ปริมาณน้ำ	% ใช้งาน	วันนี้	เมื่อวาน	วันนี้	เมื่อวาน	
ภูมิพล	7,747	58	3,947	41	0.00	0.00	18.00	18.00	5,715
สิริกิติ์	4,323	45	1,473	22	1.32	1.24	7.57	7.50	5,187
ภูมิพล+สิริกิติ์	12,070	53	5,420	33	1.32	1.24	25.57	25.50	10,902
แควน้อยฯ	820	87	777	87	0.60	0.18	4.32	4.32	119
ป่าสักชลสิทธิ์	799	83	796	83	0.00	0.50	5.22	5.21	161
รวมทั้งหมด	13,688	55	6,992	38	1.92	1.92	35.11	35.03	11,183

*หมายเหตุ: () คือ เก็บความจุเก็บกักปกติ (หน่วย : ล้าน ลบ.ม.)

โครงการจ้างแรงงานชลประทาน เพื่อช่วยเหลือเกษตรกร



(ประจำปีงบประมาณ พ.ศ. 2565) ข้อมูล ณ วันที่ 31 ธ.ค.64

โครงการจ้างแรงงานชลประทาน เพื่อช่วยเหลือเกษตรกร ประจำปีงบประมาณ พ.ศ. 2565 รวมระยะเวลาการจ้างงาน 1-10 เดือน มีแผนการจ้างจำนวน 75,000 คน ปัจจุบันมีการจ้างแรงงานไปแล้ว จำนวน 16,645 คน คิดเป็นร้อยละ 22.19



คุณภาพน้ำ (วันที่ 12 ม.ค.65 เวลา 06.00 น.)

(หน่วย : กรัม/ลิตร)

แม่น้ำ	สถานีเฝ้าระวัง	เกณฑ์เฝ้าระวัง	ค่าความเค็ม
แม่น้ำเจ้าพระยา	ประปาสำแล จ.ปทุมธานี	0.25	0.24 (ปกติ)
แม่น้ำบางปะกง	วัดบางคาง	2.00	0.06 (ปกติ)
แม่น้ำท่าจีน	ด้านนอกคลองจินดา	0.75	0.37 (ปกติ)
	ด้านในคลองจินดา	0.75	0.34 (ปกติ)
แม่น้ำแม่กลอง	ปากคลองดำเนินสะดวก	2.00	0.22 (ปกติ)

ผลจัดสรรน้ำฤดูแล้งปี 2564/65 และผลการเพาะปลูกข้าวนาปรัง

ผลจัดสรรน้ำฤดูแล้ง ปี 2564/65 (ข้อมูล ณ วันที่ 11 ม.ค.65)

- ทั้งประเทศ แผนจัดสรรน้ำ 22,280 ล้าน ลบ.ม. จัดสรรน้ำไปแล้ว 8,186 ล้าน ลบ.ม. (37%) คงเหลือปริมาณน้ำที่ต้องจัดสรรอีก 14,094 ล้าน ลบ.ม. (63%)
- ลุ่มน้ำเจ้าพระยา แผนจัดสรรน้ำ 5,700 ล้าน ลบ.ม. จัดสรรน้ำไปแล้ว 1,999 ล้าน ลบ.ม. (35%) คงเหลือปริมาณน้ำที่ต้องจัดสรรอีก 3,701 ล้าน ลบ.ม. (65%)
- ลุ่มน้ำแม่กลอง แผนจัดสรรน้ำ 5,500 ล้าน ลบ.ม. จัดสรรน้ำไปแล้ว 172 ล้าน ลบ.ม. (3%) คงเหลือปริมาณน้ำที่ต้องจัดสรรอีก 5,328 ล้าน ลบ.ม. (97%)

การเพาะปลูกข้าวนาปรัง ปี 2564/65 (ข้อมูล ณ วันที่ 5 ม.ค.65)

- ทั้งประเทศ แผนเพาะปลูกข้าวนาปรัง 6.41 ล้านไร่ เพาะปลูกไปแล้ว 4.05 ล้านไร่ (63.16%)
- ลุ่มน้ำเจ้าพระยา แผนเพาะปลูกข้าวนาปรัง 2.81 ล้านไร่ เพาะปลูกไปแล้ว 2.80 ล้านไร่ (99.68%)
- ลุ่มน้ำแม่กลอง แผนเพาะปลูกข้าวนาปรัง 0.84 ล้านไร่ เพาะปลูกไปแล้ว 0.06 ล้านไร่ (7%)

กิจกรรมและการให้ความช่วยเหลือของกรมชลประทาน



- โครงการชลประทานสุโขทัย ร่วมกับส่วนเครื่องจักรกล สำนักงานชลประทานที่ 4 ติดตามการติดตั้งเครื่องสูบน้ำเคลื่อนที่ ขนาด 8 นิ้ว จำนวน 3 เครื่อง ติดตั้งที่บ้านโพธิ์หอม หมู่ 1 ตำบลคงเดียด อำเภอกงไกรลาศ จังหวัดสุโขทัย แหล่งน้ำแม่ซ้ายยม และบ้านหนองตาโชติ หมู่ 5 ตำบลวังทองแดง อำเภอเมืองสุโขทัย จังหวัดสุโขทัย แหล่งน้ำแก้มลิงวังทองแดง เพื่อสูบน้ำช่วยเหลือเกษตรกรในการเพาะปลูกพืชฤดูแล้ง ปี 2564/2565
- โครงการส่งน้ำและบำรุงรักษาพระยาบรรลือ สำนักงานชลประทานที่ 11 ดำเนินการกำจัดวัชพืชรากและผักตบชวา ณ ปตร.บางบัวทอง หมู่ที่ 1 ตำบลบางรักพัฒนา อำเภอบางบัวทอง จังหวัดนนทบุรี เพื่อแก้ไขปัญหาความเดือดร้อนเรื่องน้ำให้กับประชาชน และเพิ่มประสิทธิภาพการระบายน้ำ
- โครงการส่งน้ำและบำรุงรักษาดำเนินสะดวก สำนักงานชลประทานที่ 13 นำเรื่อนวัตกรรม จำนวน 2 ลำ ลงพื้นที่ดำเนินการกำจัดผักตบชวาและวัชพืชซึ่งติดขวางทางน้ำ เพื่อเปิดทางให้น้ำไหลผ่านได้อย่างมีประสิทธิภาพ และทำให้เรือที่สัญจรไป-มาเดินทางได้สะดวกยิ่งขึ้น ณ บริเวณคลองระบายน้ำ D๗ ตำบลหลักสาม อำเภอบ้านแพ้ว จังหวัดสมุทรสาคร

