

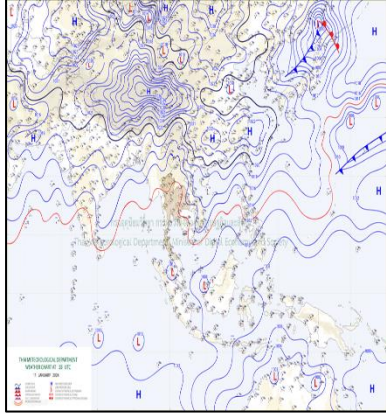
รายงานสถานการณ์น้ำ

ศูนย์ปฏิบัติการน้ำอัจฉริยะ โทร. 02 669 2560 E-mail : wmsc.1460@gmail.com



วันศุกร์ที่ 12 มกราคม พ.ศ. 2567

สภาพภูมิอากาศ และปริมาณฝน (วันที่ 12 ม.ค. 67 เวลา 06.00 น.)

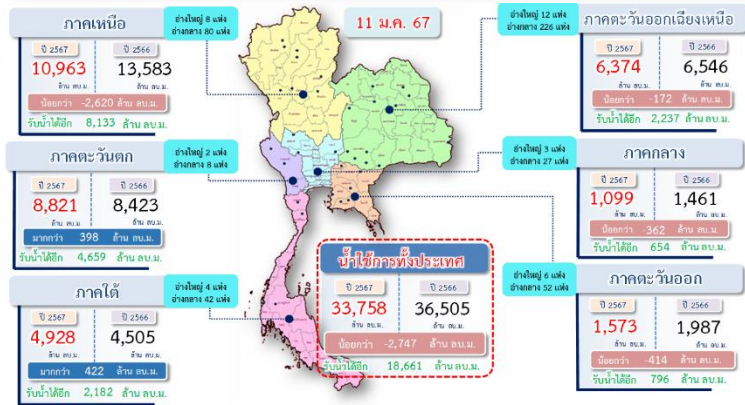


บริเวณความกดอากาศสูงหรือมวลอากาศเย็นกำลังอ่อนปกคลุมประเทศไทยตอนบนและทะเลจีนใต้ ประกอบกับมีลมตะวันออกเฉียงใต้พัดนำความชื้นจากทะเลจีนใต้และอ่าวไทยเข้ามาปกคลุมบริเวณประเทศไทยตอนบน ทำให้บริเวณดังกล่าวมีฝนเล็กน้อยบางแห่งเกิดขึ้น และมีหมอกในตอนเช้า ส่วนภาคเหนือและภาคตะวันออกเฉียงเหนือยังคงมีอากาศเย็นในตอนเช้า สำหรับมรสุมตะวันออกเฉียงเหนือที่พัดปกคลุมอ่าวไทยและภาคใต้เริ่มมีกำลังอ่อนลง ทำให้ภาคใต้ตอนล่างมีฝนลดลงแต่ยังคงมีฝนฟ้าคะนองบางแห่ง

ปริมาณฝนตก 24 ชั่วโมงที่ผ่านมา สูงสุด 3 ลำดับ ได้แก่ อ.นิคมพัฒนา จ.ระยอง 34.0 มม. อ.แกลง จ.ระยอง 17.0 มม. และ อ.ท่ายเหมือง จ.พังงา 11.5 มม.

แหล่งที่มา สำนักงานทรัพยากรน้ำแห่งชาติ (สทนช.)

ปริมาณน้ำใช้การ อ่างเก็บน้ำขนาดใหญ่และขนาดกลาง



สถานการณ์น้ำ 4 เขื่อนหลักกลุ่มเจ้าพระยา (ข้อมูล ณ วันที่ 12 ม.ค. 67)

อ่างเก็บน้ำ	ปริมาณน้ำในอ่างฯ		ปริมาณน้ำใช้การได้		ปริมาณน้ำไหลลงอ่างฯ		ปริมาณน้ำระบาย		รับน้ำได้
	ปริมาณน้ำ	% ความจุ	ปริมาณน้ำ	% ใช้การ	วันนี้	เมื่อวาน	วันนี้	เมื่อวาน	
ภูมิพล	9,636	72	5,836	60	2.22	4.81	30.00	30.00	3,826
สิริกิติ์	5,562	58	2,712	41	4.78	2.71	14.06	14.00	3,948
ภูมิพล+สิริกิติ์	15,198	66	8,548	52	7.00	7.52	44.06	44.00	7,774
แควน้อยฯ	810	86	767	86	1.48	1.45	3.46	3.46	129
ป่าสักชลสิทธิ์	730	76	727	76	0.00	0.00	6.48	6.48	230
รวมทั้งหมด	16,738	67	10,042	55	8.48	8.97	54.00	53.94	8,133

หมายเหตุ: () คือ เป็นรายเขื่อนหลัก (หน่วย : ล้าน ลบ.ม.)

โครงการจ้างแรงงานชลประทาน เพื่อช่วยเหลือเกษตรกร

ข้อมูล ณ วันที่ 31 ธ.ค. โครงการจ้างแรงงานชลประทาน เพื่อช่วยเหลือเกษตรกร งบประมาณกลางก่อน ปี พ.ศ. 2566 รวมระยะเวลาการจ้างแรงงาน 8 เดือน (ตุลาคม 2566 - พฤษภาคม 2567) มีแผนการจ้างแรงงานจำนวน 9,472 คน ปัจจุบันจ้างแรงงานไปแล้ว จำนวน 3,790 คน คิดเป็นร้อยละ 43.07



สถานการณ์น้ำท่า กรมชลประทาน (วันที่ 12 ม.ค. 67 เวลา 06.00 น.)

สถานี	แม่น้ำ	ที่ตั้ง	ระดับตลิ่ง (เมตร)	ความจุ (ลบ.ม./วินาที)	ระดับน้ำ (เมตร)	ปริมาณน้ำ (ลบ.ม./วินาที)	(+)/สูง(-)/ต่ำกว่าตลิ่ง(เมตร)	แนวโน้ม
X.285	คลองหน้าเมือง	อ. เมืองนครศรีธรรมราช จ. นครศรีธรรมราช	2.50	-	1.19	-	-1.31	ลดลง
X.5C	แม่น้ำตาปี	อ. ทุนดิน จ. สุราษฎร์ธานี	2.50	-	0.47	-	-2.03	ลดลง
X.68	คลองท่าแค	อ. เมืองพัทลุง จ. พัทลุง	15.60	61.00	14.01	12.20	-1.59	ลดลง
X.265	คลองลำ	อ. เมืองพัทลุง จ. พัทลุง	8.00	-	6.49	-	-1.51	ลดลง
X.200	คลองท่าดี	อ. สานเสนา จ. นครศรีธรรมราช	33.90	-	31.75	-	-2.15	ลดลง
X.282	คลองนาทวี	อ. นาทวี จ. สงขลา	22.14	-	20.61	-	-1.53	ลดลง
X.40A	แม่น้ำปัตตานี	อ. เมืองยะลา จ. ยะลา	16.50	635.00	13.97	198.00	-2.53	ลดลง
X.10A	ปัตตานี	อ. เมืองปัตตานี จ. ปัตตานี	1.15	-	0.21	-	-0.94	ลดลง
X.272	สายบุรี	อ. สายบุรี จ. ปัตตานี	3.60	-	1.01	-	-2.59	ลดลง
X.275	แม่น้ำปัตตานี	อ. เมืองปัตตานี จ. ปัตตานี	2.00	-	1.69	-	-0.31	ลดลง

สรุปพื้นที่ประสบอุทกภัยภาคใต้ กรมชลประทาน (วันที่ 12 ม.ค. 67)

พื้นที่ประสบอุทกภัยภาคใต้รวมทั้งสิ้น 11 จังหวัด ได้แก่ จังหวัดระนอง ชุมพร สุราษฎร์ธานี นครศรีธรรมราช พัทลุง สตูล ตรัง สงขลา ยะลา ปัตตานี และนราธิวาส

ปัจจุบันสถานการณ์เข้าสู่สภาวะปกติแล้ว ทั้ง 11 จังหวัด

ผลการจัดสรรน้ำฤดูแล้ง 2566/67 และผลการเพาะปลูกข้าวนาปรัง

- ▶ **ผลจัดสรรน้ำฤดูแล้ง ปี 2566/67 (ข้อมูล ณ วันที่ 11 ม.ค.67)**
- ▶ **ทั้งประเทศ** แผนจัดสรรน้ำ 21,810 ล้าน ลบ.ม. **จัดสรรน้ำไปแล้ว 8,325 ล้าน ลบ.ม. (39%)** แผนเพาะปลูกข้าวนาปรัง (10 ม.ค.67) 5.80 ล้านไร่ **เพาะปลูกไปแล้ว 6.73 ล้านไร่ (116%)**
- ▶ **ลุ่มน้ำเจ้าพระยา** แผนจัดสรรน้ำ 6,100 ล้าน ลบ.ม. **จัดสรรน้ำไปแล้ว 2,557 ล้าน ลบ.ม. (42%)** แผนเพาะปลูกข้าวนาปรัง (10 ม.ค.66) 3.03 ล้านไร่ **เพาะปลูกไปแล้ว 4.83 ล้านไร่ (160%)**
- ▶ **ลุ่มน้ำแม่กลอง** แผนจัดสรรน้ำ 5,000 ล้าน ลบ.ม. **จัดสรรน้ำไปแล้ว 203 ล้าน ลบ.ม. (5%)** แผนเพาะปลูกข้าวนาปรัง (10 ม.ค.66) 0.84 ล้านไร่ **เพาะปลูกไปแล้ว 0.12 ล้านไร่ (14%)**



คุณภาพน้ำ (วันที่ 12 ม.ค. 67 เวลา 07.00 น.) (หน่วย : กรัม/ลิตร)

แม่น้ำ	สถานีเฝ้าระวัง	เกณฑ์เฝ้าระวัง	ค่าความเค็ม
เจ้าพระยา	ประปาสำแล จ.ปทุมธานี	0.25	0.25 (เกณฑ์เฝ้าระวัง)
	บางปะกง	วัดบางแตน	1.00
ท่าจีน	ด้านนอกคลองจินดา	0.75	0.34 (ปกติ)
	ด้านในคลองจินดา	0.75	0.33 (ปกติ)
แม่กลอง	ปากคลองดำเนินสะดวก	2.00	0.61 (ปกติ)

กิจกรรมและการให้ความช่วยเหลือของกรมชลประทาน

โครงการส่งน้ำและบำรุงรักษาพระยาบรรลือ สำนักงานชลประทานที่ 11 ดำเนินการกำจัดวัชพืชและสิ่งกีดขวางทางน้ำ บริเวณคลองลากค้อน ตำบลคลองพระยาบันลือ อำเภอลาดบัวหลวง จังหวัดพระนครศรีอยุธยา เพื่อเพิ่มประสิทธิภาพการส่งน้ำและการระบายน้ำมากยิ่งขึ้น รวมทั้งเพื่อลดปัญหาน้ำเน่าเสีย และรักษาความสะอาดบริเวณคลองลากค้อน

