

รายงานสถานการณ์น้ำฉบับผู้บริหาร

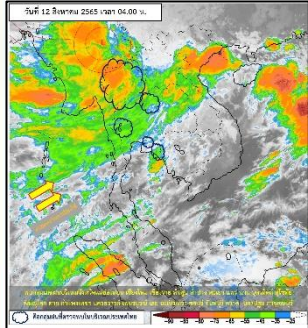


ศูนย์ปฏิบัติการน้ำอัจฉริยะ โทร. 02 669 2560 E-mail : wmsc.1460@gmail.com

วันศุกร์ที่ 12 สิงหาคม 2565



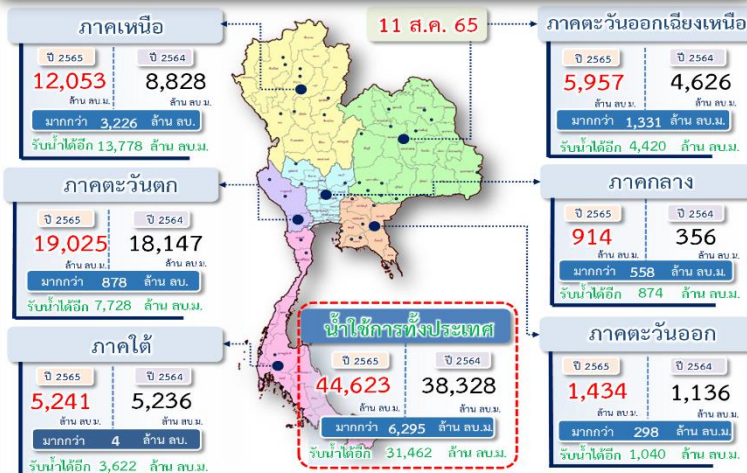
สภาพภูมิอากาศ และปริมาณฝน (วันที่ 12 ส.ค. 65 เวลา 06.00 น.)



หย่อมความกดอากาศต่ำกำลังแรง ปกคลุมบริเวณประเทศจีนตอนใต้ ประเทศเมียนมาตอนบน และประเทศลาวตอนบน ส่งผลให้ภาคเหนือ และภาคตะวันออกเฉียงเหนือ มีฝนตกหนักถึงหนักมากบางแห่ง ซึ่งอาจทำให้เกิดน้ำท่วมฉับพลันและน้ำป่าไหลหลาก มรสุมตะวันตกเฉียงใต้พัดปกคลุมทะเลอันดามัน ภาคใต้ และอ่าวไทย มีกำลังปานกลาง ทำให้ทะเลอันดามันมีคลื่นสูงประมาณ 1-2 เมตร บริเวณที่มีฝนฟ้าคะนองคลื่นสูงมากกว่า 2 เมตร

ปริมาณฝนตก 24 ชั่วโมงที่ผ่านมาสูงสุด 3 ลำดับ ได้แก่ อ.เมืองเชียงราย จ.เชียงราย 176 มม. อ.สองแคว จ.น่าน 171.6 มม. และ อ.บ่อเกลือ จ.น่าน 164.4 มม.
แหล่งที่มา สำนักงานทรัพยากรน้ำแห่งชาติ (สทนช.)

ปริมาณน้ำ เก็บกัก อ่างเก็บน้ำขนาดใหญ่และขนาดกลาง



สถานการณ์น้ำ 4 เขื่อนหลักกลุ่มเจ้าพระยา (ข้อมูล ณ วันที่ 12 ส.ค. 65)

อ่างเก็บน้ำ	ปริมาณน้ำในอ่างเก็บน้ำ		ปริมาณน้ำใช้การได้		ปริมาณน้ำไหลลงอ่างฯ		ปริมาณน้ำระบาย		รับน้ำได้อีก
	ปริมาณน้ำ	% ความจุ	ปริมาณน้ำ	% ใช้การ	วันที่	เมื่อวาน	วันที่	เมื่อวาน	
ภูมิพล	6,076	45	2,276	24	67.27	52.69	3.00	3.00	7,386
สิริกิติ์	4,297	45	1,447	22	41.30	41.72	5.01	9.02	5,213
ภูมิพล+สิริกิติ์	10,373	45	3,723	23	108.57	94.41	8.01	12.02	12,599
แควน้อยฯ	513	55	470	52	25.36	22.70	3.46	3.46	426
ป่าสักชลสิทธิ์	419	44	416	43	21.38	12.57	13.88	10.45	541
รวมทั้งหมด	11,305	45	4,609	25	155.30	129.68	25.35	25.92	13,566

*หมายเหตุ: () คือ เก็บความจุเก็บกักปกติ (หน่วย : ล้าน ลบ.ม.)

กิจกรรมและการให้ความช่วยเหลือของกรมชลประทาน

ส่วนเครื่องจักรกล สำนักงานชลประทานที่ 12 ร่วมกับโครงการส่งน้ำและบำรุงรักษาตอนเจดีย์ ดำเนินการติดตั้งเครื่องสูบน้ำขนาด 12 นิ้ว จำนวน 1 เครื่อง และเครื่องสูบน้ำขนาด 8 นิ้ว จำนวน 1 เครื่อง ในเขตพื้นที่ ต.กระเจจัน อ.อู่ทอง จ.สุพรรณบุรี เพื่อบรรเทาสถานการณ์น้ำที่เสี่ยงต่อผลผลิตของเกษตรกรในพื้นที่ลุ่มต่ำ



สถานการณ์น้ำท่า กรมชลประทาน

(ข้อมูล วันที่ 12 ส.ค. 65 เวลา 06.00น.)

สถานี	ที่ตั้ง	ระดับบดิ่ง (เมตร)	ความจุ (ลบ.ม./วินาที)	ระดับน้ำ (เมตร)	ปริมาณน้ำ (ลบ.ม./วินาที)	(+)สูง/(-)ต่ำกว่าตลิ่ง (เมตร)	แนวโน้ม
C.67	อ.เสนา จ.พระนครศรีอยุธยา	2.75	-	3.15	120.10	0.40	เพิ่มขึ้น
G.8	อ.แม่ลาว จ.เชียงราย	4.00	166.00	3.40	125.00	-0.60	ลดลง
S.3	อ.ห่มสีก จ.เพชรบูรณ์	8.30	85.00	7.62	61.38	-0.68	ลดลง
M.186	อ.จักราช จ.นครราชสีมา	5.30	120.00	3.14	24.40	-2.16	ลดลง
Z.10	อ.เขาสอง จ.ตราด	11.50	428.00	9.63	318.15	-1.87	ลดลง
Z.14	อ.มะขาม จ.จันทบุรี	7.95	214.00	7.99	216.40	0.04	เพิ่มขึ้น



สรุปพื้นที่ประสบอุทกภัย กรมชลประทาน (วันที่ 12 ส.ค. 65)

พื้นที่ประสบอุทกภัยปี 2565 สาเหตุเนื่องจากอิทธิพล ร่องมรสุม และพายุ ดังนี้

- มรสุมตะวันตกเฉียงใต้ที่พัดปกคลุมทะเลอันดามัน ประเทศไทย และอ่าวไทยมีกำลังแรง ประกอบกับร่องมรสุมจะเลื่อนลงมาพาดผ่านภาคเหนือ ภาคตะวันออกเฉียงเหนือ เข้าสู่หย่อมความกดอากาศต่ำกำลังแรงบริเวณทะเลจีนใต้ตอนบน (วันที่ 10-14 ก.ค.65)
- มรสุมกำลังแรงพาดผ่านภาคเหนือ เข้าสู่หย่อมความกดอากาศต่ำที่ปกคลุมภาคตะวันออกเฉียงเหนือ ประกอบกับมรสุมตะวันตกเฉียงใต้กำลังปานกลางพัดปกคลุมทะเลอันดามัน ภาคใต้ และอ่าวไทย (วันที่ 21-24 ก.ค.65)
- มรสุมตะวันตกเฉียงใต้พัดปกคลุมทะเลอันดามัน ประเทศไทย และอ่าวไทย ประกอบกับร่องมรสุมพาดผ่านภาคเหนือและภาคตะวันออกเฉียงเหนือ ตอนบนของประเทศไทย (วันที่ 2-10 ส.ค.65)

ส่งผลทำให้พื้นที่ได้รับผลกระทบรวม 23 จังหวัด ดังนี้

- ❖ จังหวัดที่เข้าสู่ภาวะปกติ 16 จังหวัด ได้แก่ จังหวัดเชียงใหม่ เชียงราย ลำปาง แม่ฮ่องสอน อุดรธานี พิจิตร ขอนแก่น ร้อยเอ็ด ชัยภูมิ นครราชสีมา ฉะเชิงเทรา ระยอง ตราด จันทบุรี ระนอง และภูเก็ต
- ❖ จังหวัดที่ประสบอุทกภัย 7 จังหวัด ได้แก่ จังหวัด พิษณุโลก เลย ปราจีนบุรี เพชรบูรณ์ พระนครศรีอยุธยา อ่างทอง และสุพรรณบุรี

สถานการณ์น้ำในลุ่มน้ำเจ้าพระยา (วันที่ 12 ส.ค. 65)

แม่น้ำปิง สถานี P.17 อ.บรรพตพิสัย จ.นครสวรรค์ ปริมาณน้ำไหลผ่าน 294 ลบ.ม./วินาที (เมื่อวาน 395 ลบ.ม./วินาที) ระดับน้ำ +35.36 ม.รทก. ต่ำกว่าตลิ่ง 4.12 ม.

แม่น้ำป่าสัก สถานี N.67 อ.ชุมแสง จ.นครสวรรค์ ปริมาณน้ำไหลผ่าน 806 ลบ.ม./วินาที (เมื่อวาน 723 ลบ.ม./วินาที) ระดับน้ำ +24.84 ม.รทก. ต่ำกว่าตลิ่ง 3.46 ม.

แม่น้ำเจ้าพระยา สถานี C.2 อ.เมือง จ.นครสวรรค์ ปริมาณน้ำไหลผ่าน 1,307 ลบ.ม./วินาที (เมื่อวาน 1199 ลบ.ม./วินาที) ระดับน้ำ +21.41 ม.รทก. ต่ำกว่าตลิ่ง 5.06 ม.

เขื่อนเจ้าพระยา สถานี C.13 อ.สรรพยา จ.ชัยนาท ปริมาณน้ำไหลผ่าน 1,049 ลบ.ม./วินาที (เมื่อวาน 948 ลบ.ม./วินาที) ระดับน้ำเหนือเขื่อน +16.37 ม.รทก. (เมื่อวาน +15.89 ม.รทก.) ระดับน้ำท้ายเขื่อน 11.01 ม.รทก.

แม่น้ำป่าสัก เขื่อนป่าสักชลสิทธิ์ ระบาย 232.52 ลบ.ม./วินาที (เมื่อวาน 232.98 ลบ.ม./วินาที) ระบายท้ายเขื่อนพระรามหก 232.98 ลบ.ม./วินาที (เมื่อวาน 231.38 ลบ.ม./วินาที)

แม่น้ำเจ้าพระยา C.29A อ.บางไทร จ.พระนครศรีอยุธยา ปริมาณน้ำไหลผ่านเฉลี่ย 1,1047 ลบ.ม./วินาที (เมื่อวาน 1,160 ลบ.ม./วินาที)

