

# รายงานสถานการณ์น้ำฉบับผู้บริหาร

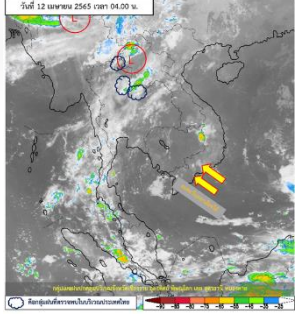


ศูนย์ปฏิบัติการน้ำอัจฉริยะ โทร. 02 669 2560 E-mail : wmsc.1460@gmail.com

วันอังคารที่ 12 เมษายน 2565



## สภาพภูมิอากาศ และปริมาณฝน (วันที่ 12 เม.ย. 65 เวลา 06.00 น.)



ความกดอากาศต่ำเนื่องจากความร้อนปกคลุมประเทศไทยตอนบน ส่งผลให้บริเวณประเทศไทยตอนบนมีอากาศร้อนถึงร้อนจัด กับมีฟ้าหลัวในตอนกลางวัน ในขณะที่ลมใต้และลมตะวันออกเฉียงใต้กำลังอ่อนพัดปกคลุมประเทศไทยตอนบนทำให้บริเวณดังกล่าวมีฝนฟ้าคะนองเกิดขึ้นได้บางพื้นที่ ขอให้ประชาชนบริเวณประเทศไทยตอนบนดูแลรักษาสุขภาพเนื่องจากสภาพอากาศเปลี่ยนแปลงและร้อนขึ้นในระยะนี้ไว้ด้วย สำหรับลมตะวันออกเฉียงใต้ที่พัดปกคลุมภาคใต้มีกำลังอ่อน ทำให้ภาคใต้มีฝนน้อย โดยมีฟ้าคะนองบางแห่ง

ปริมาณฝนตก 24 ชั่วโมงที่ผ่านมา สูงสุด 3 ลำดับ ได้แก่ อ.เวียง จ.นราธิวาส 193.0 มม. อ.ท่าชนะ จ.สุราษฎร์ธานี 68.5 มม. และ อ.ทองผาภูมิ จ.กาญจนบุรี 68.4 มม.

แหล่งที่มา สำนักงานทรัพยากรน้ำแห่งชาติ (สทนช.)



## คุณภาพน้ำ (วันที่ 12 เม.ย.65 เวลา 06.00 น.)

(หน่วย : กรัม/ลิตร)

แม่น้ำ	สถานีเฝ้าระวัง	เกณฑ์เฝ้าระวัง	ค่าความเค็ม
แม่น้ำเจ้าพระยา	ประปาสำแล จ.ปทุมธานี	0.25	0.21 (ปกติ)
แม่น้ำบางปะกง	วัดบางคาง	2.00	0.05 (ปกติ)
แม่น้ำท่าจีน	ด้านนอกคลองจินดา	0.75	0.21 (ปกติ)
	ด้านในคลองจินดา	0.75	0.23 (ปกติ)
แม่น้ำแม่กลอง	ปากคลองดำเนินสะดวก	2.00	0.14 (ปกติ)

## ผลจัดสรรน้ำฤดูแล้งปี 2564/65 และผลการเพาะปลูกข้าวนาปรัง

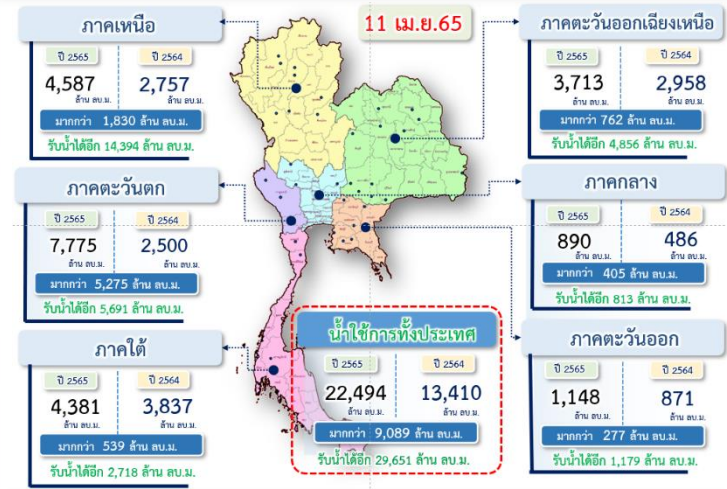
### ผลจัดสรรน้ำฤดูแล้งปี 2564/65 (ข้อมูล ณ วันที่ 11 เม.ย.65)

ทั้งประเทศ แผนจัดสรรน้ำ 22,280 ล้าน ลบ.ม. จัดสรรน้ำไปแล้ว 19,990 ล้าน ลบ.ม. (90%)  
 คงเหลือปริมาณน้ำที่ต้องจัดสรรอีก 2,290 ล้าน ลบ.ม. (10%)  
 กลุ่มน้ำเจ้าพระยา แผนจัดสรรน้ำ 5,700 ล้าน ลบ.ม. จัดสรรน้ำไปแล้ว 5,527 ล้าน ลบ.ม. (97%)  
 คงเหลือปริมาณน้ำที่ต้องจัดสรรอีก 173 ล้าน ลบ.ม. (3%)  
 กลุ่มน้ำแม่กลอง แผนจัดสรรน้ำ 5,500 ล้าน ลบ.ม. จัดสรรน้ำไปแล้ว 3,052 ล้าน ลบ.ม. (55%)  
 คงเหลือปริมาณน้ำที่ต้องจัดสรรอีก 2,448 ล้าน ลบ.ม. (45%)

### การเพาะปลูกข้าวนาปรัง ปี 2564/65 (ข้อมูล ณ วันที่ 6 เม.ย.65)

ทั้งประเทศ แผนเพาะปลูกข้าวนาปรัง 6.41 ล้านไร่ เพาะปลูกไปแล้ว 8.04 ล้านไร่ (125.06%)  
 เกือบเทียบแล้ว 3.23 ล้านไร่  
 กลุ่มน้ำเจ้าพระยา แผนเพาะปลูกข้าวนาปรัง 2.81 ล้านไร่ เพาะปลูกไปแล้ว 4.41 ล้านไร่ (156.75%)  
 เกือบเทียบแล้ว 2.38 ล้านไร่  
 กลุ่มน้ำแม่กลอง แผนเพาะปลูกข้าวนาปรัง 0.84 ล้านไร่ เพาะปลูกไปแล้ว 0.78 ล้านไร่ (90.88%)  
 เกือบเทียบแล้ว 0.03 ล้านไร่

## ปริมาณน้ำ ใช้งาน อ่างเก็บน้ำขนาดใหญ่และขนาดกลาง



## สถานการณ์น้ำ 4 เขื่อนหลักกลุ่มเจ้าพระยา (ข้อมูล ณ วันที่ 12 เม.ย. 65)

สภาพน้ำในอ่างเก็บน้ำ ภูมิพล สิริกิติ์ แควน้อยฯ และป่าสักฯ วันที่ 12 เมษายน 2565

อ่างเก็บน้ำ	ปริมาณน้ำในอ่างฯ		ปริมาณน้ำใช้การได้		ปริมาณน้ำไหลลงอ่างฯ		ปริมาณน้ำระบาย	
	ปริมาณน้ำ	% ความจุ	ปริมาณน้ำ	% ใช้การ	วันที่	เมื่อวาน	วันที่	เมื่อวาน
ภูมิพล	6,153	46	2,353	24	0.00	9.65	14.00	10.00
สิริกิติ์	3,812	40	962	14	4.71	4.65	10.05	10.00
ภูมิพล+สิริกิติ์	9,965	43	3,315	20	4.71	14.30	24.05	20.00
แควน้อยฯ	445	47	402	45	0.00	0.00	6.91	6.91
ป่าสักชลสิทธิ์	439	46	436	46	0.23	0.04	5.20	5.20
รวมทั้งหมด	10,849	44	4,153	23	4.94	14.34	36.16	32.11

\*หมายเหตุ : ( ) คือ เกินความจุเก็บกักปกติ

(หน่วย : ล้าน ลบ.ม.)

## โครงการจ้างแรงงานชลประทาน เพื่อช่วยเหลือเกษตรกร



(ประจำปีงบประมาณ พ.ศ. 2565) ข้อมูล ณ วันที่ 16 มี.ค.65

โครงการจ้างแรงงานชลประทาน เพื่อช่วยเหลือเกษตรกร ประจำปีงบประมาณ พ.ศ. 2565 รวมระยะเวลาการจ้างงาน 1-10 เดือน มีแผนการจ้างจำนวน 75,000 คน ปัจจุบันมีการจ้างแรงงานไปแล้ว จำนวน 41,926 คน คิดเป็นร้อยละ 55.90

## กิจกรรมและการให้ความช่วยเหลือของกรมชลประทาน

- ส่วนเครื่องจักรกล สำนักงานชลประทานที่ 3 ได้ติดตั้งเครื่องสูบน้ำขับเคลื่อนด้วยมอเตอร์ไฟฟ้า ขนาด 8 นิ้ว จำนวน 1 เครื่อง และขนาด 6 นิ้ว จำนวน 1 เครื่อง เพื่อส่งน้ำช่วยเหลือพื้นที่ทางการเกษตร และการอุปโภคบริโภค ที่ขาดแคลนน้ำเนื่องจากได้รับผลกระทบจากภัยแล้ง ในพื้นที่ที่ท้ายเขื่อนสิริกิติ์ ต.ท่าปลา อ.ท่าปลา จ.อุตรดิตถ์
- ส่วนเครื่องจักรกล สำนักงานชลประทานที่ 6 สนับสนุนเครื่องจักรซ่อมแซมทำนบดินและถนนอ่างเก็บน้ำหนองก่องแก้ว ต.ศรีบุญเรือง อ.ชนบท จ.ขอนแก่น ที่ได้รับความเสียหายจากอุทกภัยน้ำท่วม ปี พ.ศ.2564 โดยการปฏิบัติงานแล้วเสร็จวันที่ 11 เมษายน พ.ศ.2565 ทำให้ประชาชนสามารถเดินทางสัญจรผ่านไปมาได้โดยสะดวกและปลอดภัย
- โครงการส่งน้ำและบำรุงรักษาเจ้าเจ็ด-บางยี่หนำ สำนักงานชลประทานที่ 11 นำเรือนวัตกรรมกำจัดวัชพืช ปฏิบัติการจัดเก็บวัชพืช เพื่อการแก้ไขปัญหาความเดือดร้อนเรื่องคุณภาพน้ำ กำจัดวัชพืชไม่ให้แพร่ขยายพันธุ์ ป้องกันไม่ให้น้ำเน่าเสีย เพิ่มการระบายน้ำได้อย่างมีประสิทธิภาพในการบริหารจัดการน้ำ บริเวณประตูระบายน้ำกลางคลองสาน ต.ชายนา อ.เสนา จ.พระนครศรีอยุธยา



สามารถติดตามสถานการณ์น้ำได้ที่ <http://wmsc.rid.go.th/>

