

รายงานสถานการณ์น้ำฉบับผู้บริหาร

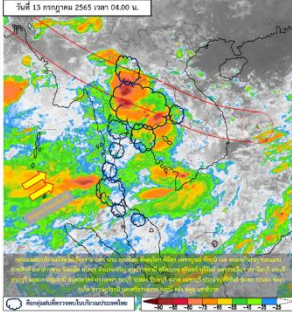


ศูนย์ปฏิบัติการน้ำอัจฉริยะ โทร. 02 669 2560 E-mail : wmsc.1460@gmail.com

วันพุธที่ 13 กรกฎาคม 2565



สภาพภูมิอากาศ และปริมาณฝน (วันที่ 13 ก.ค. 65 เวลา 06.00 น.)

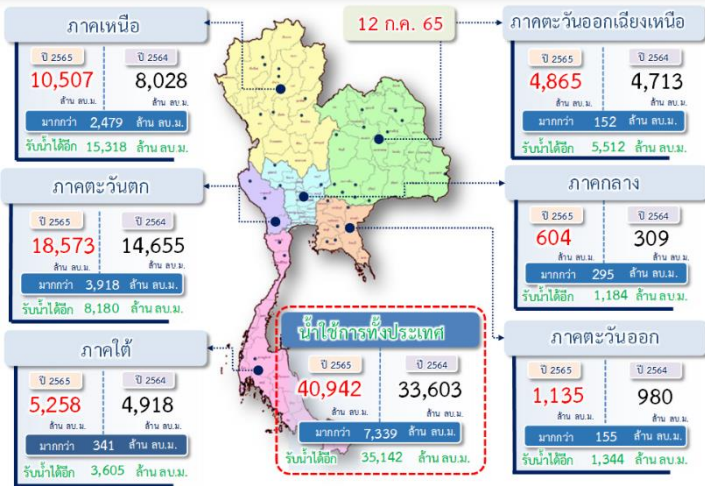


มรสุมตะวันตกเฉียงใต้ ที่พัดปกคลุมยังมีกำลังแรง ประกอบมีแนวร่องมรสุมจะเลื่อนลงพาดผ่านประเทศไทยตอนบน เข้าสู่หย่อมความกดอากาศต่ำในทะเลจีนใต้ ทำให้ประเทศไทยยังคงมีฝนฟ้าคะนองต่อเนื่อง และมีฝนตกหนักถึงหนักมากบางแห่ง บริเวณภาคเหนือ ภาคอีสาน ภาคกลาง ภาคตะวันออก และภาคใต้ ขอให้ประชาชนระวังอันตรายจากฝนตกหนักและฝนที่ตกสะสม ซึ่งอาจทำให้เกิดน้ำท่วมฉับพลันและน้ำป่าไหลหลาก ส่วนคลื่นลมจะมีกำลังแรงขึ้น ชาวเรือบริเวณทะเลอันดามันและอ่าวไทยควรเดินเรือด้วยความระมัดระวังบริเวณที่มีฝนฟ้าคะนอง

ปริมาณฝนตก 24 ชั่วโมงที่ผ่านมาสูงสุด 3 ลำดับ ได้แก่ อ.คลองใหญ่ จ.ตราด 195.5 มม. อ.ชุมพวง จ.นครราชสีมา 129.0 มม. และ อ.กะเปอร์ จ.ระนอง 126.5 มม.

แหล่งที่มา สำนักงานทรัพยากรน้ำแห่งชาติ (สทนช.)

ปริมาณน้ำ เก็บกัก อ่างเก็บน้ำขนาดใหญ่และขนาดกลาง



สถานการณ์น้ำ 4 เขื่อนหลักกลุ่มเจ้าพระยา (ข้อมูล ณ วันที่ 13 ก.ค. 65)

สภาพน้ำในอ่างเก็บน้ำ ภูมิพล สิริกิติ์ แควน้อยฯ และป่าสักฯ วันที่ 13 กรกฎาคม 2565

อ่างเก็บน้ำ	ปริมาณน้ำในอ่างฯ		ปริมาณน้ำใช้การได้		ปริมาณน้ำไหลลงอ่างฯ		ปริมาณน้ำระบาย		รับน้ำได้อีก
	ปริมาณน้ำ	% ความจุ	ปริมาณน้ำ	% ใช้การ	วันที่	เมื่อวาน	วันที่	เมื่อวาน	
ภูมิพล	5,510	41	1,710	18	15.91	27.04	19.00	19.00	7,952
สิริกิติ์	3,659	38	809	12	18.04	22.56	16.00	16.00	5,851
ภูมิพล+สิริกิติ์	9,168	40	2,518	15	33.95	49.60	35.00	35.00	13,804
แควน้อยฯ	251	27	208	23	2.32	3.15	4.32	4.32	688
ป่าสักชลสิทธิ์	171	18	168	18	8.42	9.23	4.34	4.38	789
รวมทั้งหมด	9,590	39	2,894	16	44.69	61.98	43.66	43.70	15,281

*หมายเหตุ: () คือ เกินความจุอ่างเก็บน้ำ

(หน่วย : ล้าน ลบ.ม.)

สภาพการเพาะปลูกข้าวนาปี (ข้อมูล ณ วันที่ 6 ก.ค.65)

ทั้งประเทศ แผนเพาะปลูกข้าวนาปี 16.83 ล้านไร่ **เพาะปลูกไปแล้ว 11.79 ล้านไร่ (70%)**
 เกือบเกี่ยวแล้ว 0.003 ล้านไร่
 กลุ่มน้ำเจ้าพระยา แผนเพาะปลูกข้าวนาปี 8.05 ล้านไร่ **เพาะปลูกไปแล้ว 6.70 ล้านไร่ (83%)**
 เกือบเกี่ยวแล้ว 0.003 ล้านไร่
 กลุ่มน้ำแม่กลอง แผนเพาะปลูกข้าวนาปี 0.89 ล้านไร่ **เพาะปลูกไปแล้ว 0.23 ล้านไร่ (26%)**
 เกือบเกี่ยวแล้ว - ล้านไร่



คุณภาพน้ำ (วันที่ 13 ก.ค.65 เวลา 06.00 น.)

(หน่วย : กรัม/ลิตร)

แม่น้ำ	สถานีเฝ้าระวัง	เกณฑ์เฝ้าระวัง	ค่าความเค็ม
แม่น้ำเจ้าพระยา	ประปาสำแล จ.ปทุมธานี	0.25	0.20 (ปกติ)
แม่น้ำบางปะกง	วัดบางคาง	2.00	0.06 (ปกติ)
แม่น้ำท่าจีน	ด้านนอกคลองจินดา	0.75	0.27 (ปกติ)
	ด้านในคลองจินดา	0.75	0.39 (ปกติ)
แม่น้ำแม่กลอง	ปากคลองดำเนินสะดวก	2.00	0.14 (ปกติ)



สถานการณ์น้ำในลุ่มน้ำเจ้าพระยา (ข้อมูล ณ วันที่ 13 ก.ค.65)

แม่น้ำปิง สถานี P.17 อ.บรรพตพิสัย จ.นครสวรรค์ ปริมาณน้ำไหลผ่าน 204 ลบ.ม./วินาที (เมื่อวาน 231 ลบ.ม./วินาที) ระดับน้ำ +34.94 ม.รทก. ต่ำกว่าตลิ่ง 4.77 ม.
แม่น้ำน่าน สถานี N.67 อ.ชุมแสง จ.นครสวรรค์ ปริมาณน้ำไหลผ่าน 181 ลบ.ม./วินาที (เมื่อวาน 152 ลบ.ม./วินาที) ระดับน้ำ +19.50 ม.รทก. ต่ำกว่าตลิ่ง 8.80 ม.
แม่น้ำเจ้าพระยา สถานี C.2 อ.เมือง จ.นครสวรรค์ ปริมาณน้ำไหลผ่าน 447 ลบ.ม./วินาที (เมื่อวาน 377 ลบ.ม./วินาที) ระดับน้ำ +18.29 ม.รทก. ต่ำกว่าตลิ่ง 7.91 ม.
เขื่อนเจ้าพระยา สถานี C.13 อ.สรรพยา จ.ชัยนาท ปริมาณน้ำไหลผ่าน 65 ลบ.ม./วินาที (เมื่อวาน 65 ลบ.ม./วินาที) ระดับน้ำเหนือเขื่อน +15.31 ม.รทก. (เมื่อวาน +14.96 ม.รทก.) ระดับน้ำท้ายเขื่อน 5.31 ม.รทก.
แม่น้ำป่าสัก เขื่อนป่าสักชลสิทธิ์ ระบาย 50.18 ลบ.ม./วินาที (เมื่อวาน 50.70 ลบ.ม./วินาที) ระบายท้ายเขื่อนพระรามหก 0 ลบ.ม./วินาที (เมื่อวาน 0 ลบ.ม./วินาที) ปริมาณน้ำไหลผ่านสถานี S.26 ท้ายเขื่อนพระรามหก 0. ท้าเรือ จ.พระนครศรีอยุธยา- ลบ.ม./วินาที (เมื่อวาน - ลบ.ม./วินาที)
แม่น้ำเจ้าพระยา C.29A อ.บางไทร จ.พระนครศรีอยุธยา ปริมาณน้ำไหลผ่านเฉลี่ย 98 ลบ.ม./วินาที (เมื่อวาน 96 ลบ.ม./วินาที)

ผลจัดสรรน้ำชลประทานฤดูฝนปี 2565 (ข้อมูล ณ วันที่ 12 ก.ค.65)

ทั้งประเทศ (1 พ.ค. - 31 ต.ค.65) แผนจัดสรรน้ำ 14,831 ล้าน ลบ.ม. **จัดสรรน้ำไปแล้ว 10,270 ล้าน ลบ.ม. (69%)** คงเหลือปริมาณน้ำที่ต้องจัดสรร 4,561 ล้าน ลบ.ม. (31%)
 กลุ่มน้ำเจ้าพระยา (1 พ.ค. - 31 ต.ค.65) แผนจัดสรรน้ำ 4,000 ล้าน ลบ.ม. **จัดสรรน้ำไปแล้ว 2,398 ล้าน ลบ.ม. (60%)** คงเหลือปริมาณน้ำที่ต้องจัดสรร 1,602 ล้าน ลบ.ม. (40%)
 กลุ่มน้ำแม่กลอง (1 ก.ค. - 31 ธ.ค.65) แผนจัดสรรน้ำ 4,000 ล้าน ลบ.ม. **จัดสรรน้ำไปแล้ว 404 ล้าน ลบ.ม. (10%)** คงเหลือปริมาณน้ำที่ต้องจัดสรร 3,596 ล้าน ลบ.ม. (90%)

กิจกรรมและการให้ความช่วยเหลือของกรมชลประทาน

● โครงการชลประทานระนอง สำนักงานชลประทานที่ 14 ร่วมกับส่วนเครื่องจักรกล เร่งสูบน้ำจากท่อระบายน้ำลงคลองลำเลียง และติดตั้งเครื่องสูบน้ำเคลื่อนที่เพิ่มเติมอีกจำนวน 1 เครื่อง เพื่อเร่งระบายน้ำท่วมขังในพื้นที่ลุ่มต่ำลดผลกระทบน้ำท่วมขังฝูฉนวนภายในชุมชนบ้านสองแพรก ตำบลสองแพรก อำเภอเมือง จังหวัดพังงา คาดว่าหากปริมาณฝนที่ตกเริ่มลดลง ระดับน้ำในคลองลำเลียงเริ่มลดลง สถานการณ์จะกลับเข้าสู่สภาวะปกติใน 1-2 วัน

