

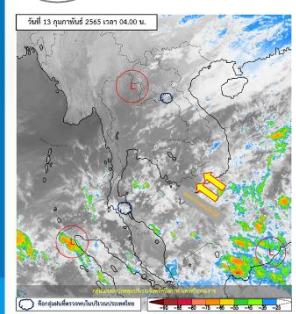
รายงานสถานการณ์น้ำฉบับผู้บริหาร

ศูนย์ปฏิบัติการน้ำอัจฉริยะ โทร. 02 669 2560 E-mail : wmsc.1460@gmail.com



วันอาทิตย์ที่ 13 กุมภาพันธ์ 2565

สภาพภูมิอากาศ และปริมาณฝน (วันที่ 13 ก.พ. 65 เวลา 06.00)

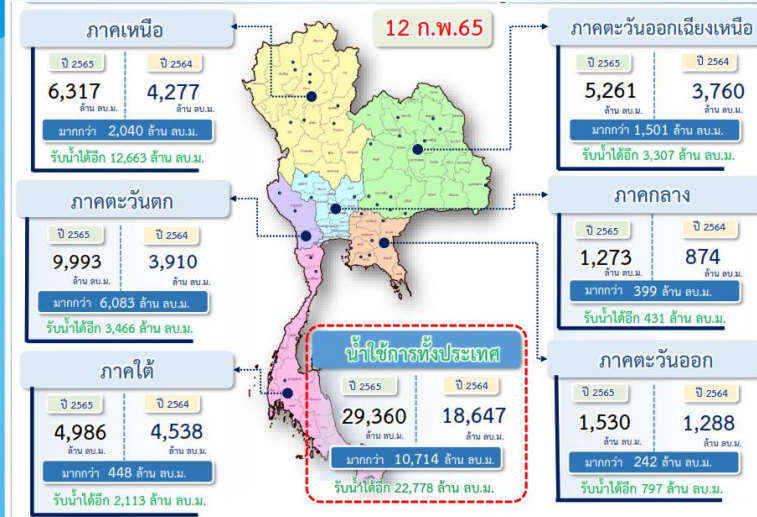


คลื่นกระแสลมฝ่ายตะวันตกเคลื่อนเข้าปกคลุมภาคตะวันออกเฉียงเหนือตอนบน และประเทศลาวตอนบน ประกอบกับมีลมใต้และลมตะวันออกเฉียงใต้พัดนำความชื้นจากทะเลจีนใต้และอ่าวไทยเข้ามาปกคลุมภาคตะวันออกเฉียงเหนือตอนล่าง ภาคกลาง ภาคตะวันออก รวมทั้งกรุงเทพมหานครและปริมณฑล ลักษณะเช่นนี้ทำให้ประเทศไทยตอนบนมีอากาศแปรปรวน โดยมีพายุฝนฟ้าคะนอง ลมกระโชกแรง และลูกเห็บตกบางแห่ง แต่ยังคงมีอากาศเย็นถึงหนาวในภาคเหนือและภาคตะวันออกเฉียงเหนือ กับมีหมอกหนาบางพื้นที่บริเวณประเทศไทยตอนบน สำหรับลมตะวันออกเฉียงใต้พัดปกคลุมอ่าวไทยและภาคใต้ ทำให้ภาคใต้มีฝนฟ้าคะนองเกิดขึ้นได้ในระยะนี้

ปริมาณฝนตก 24 ชั่วโมงที่ผ่านมา สูงสุด 3 ลำดับ ได้แก่ กรุงเทพมหานคร 84.6 มม. อ.บางใหญ่ จ.นนทบุรี 60.0 มม. และ อ.ป่องไร่ จ.ตราด 59.6 มม.

หมายเหตุ แหล่งที่มาสำนักงานทรัพยากรน้ำแห่งชาติ (สทนช.)

ปริมาณน้ำ ใช้งาน อ่างเก็บน้ำขนาดใหญ่และขนาดกลาง



สถานการณ์น้ำ 4 เขื่อนหลักกลุ่มเจ้าพระยา (ข้อมูล ณ วันที่ 13 ก.พ. 65)

สภาพน้ำในอ่างเก็บน้ำ ภูมิพล สิริกิติ์ แควน้อยฯ และป่าสักฯ วันที่ 13 กุมภาพันธ์ 2565

อ่างเก็บน้ำ	ปริมาณน้ำในอ่าง		ปริมาณน้ำใช้การได้		ปริมาณน้ำไหลลงอ่าง		ปริมาณน้ำระบาย		รับน้ำได้อีก
	ปริมาณน้ำ	% ความจุ	ปริมาณน้ำ	% ใช้การ	วันที่	เมื่อวาน	วันที่	เมื่อวาน	
ภูมิพล	7,091	53	3,291	34	1.67	0.00	19.00	19.00	6,371
สิริกิติ์	4,161	44	1,311	20	4.46	4.46	6.99	6.99	5,349
ภูมิพล+สิริกิติ์	11,252	49	4,602	28	6.13	4.46	25.99	25.99	11,720
แควน้อยฯ	693	74	650	73	0.66	0.66	4.32	4.32	246
ป่าสักชลสิทธิ์	670	70	667	70	0.27	0.27	5.21	5.20	290
รวมทั้งหมด	12,615	51	5,919	33	7.07	5.40	35.52	35.51	12,256

*หมายเหตุ : () คือ เก็บรวมร่วมกับปกติ (หน่วย : ล้าน ลบ.ม.)

โครงการจ้างแรงงานชลประทาน เพื่อช่วยเหลือเกษตรกร

(ประจำปีงบประมาณ พ.ศ. 2565) ข้อมูล ณ วันที่ 31 ม.ค.65

โครงการจ้างแรงงานชลประทาน เพื่อช่วยเหลือเกษตรกร ประจำปีงบประมาณ พ.ศ. 2565 รวมระยะเวลาการจ้างงาน 1-10 เดือน มีแผนการจ้างจำนวน 75,000 คน ปัจจุบันมีการจ้างแรงงานไปแล้ว จำนวน 24,729 คน คิดเป็นร้อยละ 32.97



คุณภาพน้ำ (วันที่ 13 ก.พ.65 เวลา 06.00 น.)

(หน่วย : กรัม/ลิตร)

แม่น้ำ	สถานีเฝ้าระวัง	เกณฑ์เฝ้าระวัง	ค่าความเค็ม
แม่น้ำเจ้าพระยา	ประปาสำแล จ.ปทุมธานี	0.25	0.20 (ปกติ)
แม่น้ำบางปะกง	วัดบางคาง	2.00	0.06 (ปกติ)
แม่น้ำท่าจีน	ด้านนอกคลองจินดา	0.75	0.36 (ปกติ)
	ด้านในคลองจินดา	0.75	0.37 (ปกติ)
แม่น้ำแม่กลอง	ปากคลองดำเนินสะดวก	2.00	0.26 (ปกติ)

ผลจัดสรรน้ำฤดูแล้งปี 2564/65 และผลการเพาะปลูกข้าวนาปรัง

ผลจัดสรรน้ำฤดูแล้งปี 2564/65 (ข้อมูล ณ วันที่ 12 ก.พ.65)

ทั้งประเทศ แผนจัดสรรน้ำ 22,280 ล้าน ลบ.ม. จัดสรรน้ำไปแล้ว 11,916 ล้าน ลบ.ม. (53%)
 คงเหลือปริมาณน้ำที่ต้องจัดสรรอีก 10,364 ล้าน ลบ.ม. (47%)

ลุ่มน้ำเจ้าพระยา แผนจัดสรรน้ำ 5,700 ล้าน ลบ.ม. จัดสรรน้ำไปแล้ว 3,255 ล้าน ลบ.ม. (57%)
 คงเหลือปริมาณน้ำที่ต้องจัดสรรอีก 2,445 ล้าน ลบ.ม. (43%)

ลุ่มน้ำแม่กลอง แผนจัดสรรน้ำ 5,500 ล้าน ลบ.ม. จัดสรรน้ำไปแล้ว 846 ล้าน ลบ.ม. (15%)
 คงเหลือปริมาณน้ำที่ต้องจัดสรรอีก 4,654 ล้าน ลบ.ม. (85%)

การเพาะปลูกข้าวนาปรัง ปี 2564/65 (ข้อมูล ณ วันที่ 9 ก.พ.65)

ทั้งประเทศ แผนเพาะปลูกข้าวนาปรัง 6.41 ล้านไร่ เพาะปลูกไปแล้ว 6.97 ล้านไร่ (108.61%)
 ลุ่มน้ำเจ้าพระยา แผนเพาะปลูกข้าวนาปรัง 2.81 ล้านไร่ เพาะปลูกไปแล้ว 4.26 ล้านไร่ (151.36%)
 ลุ่มน้ำแม่กลอง แผนเพาะปลูกข้าวนาปรัง 0.84 ล้านไร่ เพาะปลูกไปแล้ว 0.32 ล้านไร่ (38.28%)

กิจกรรมและการให้ความช่วยเหลือของกรมชลประทาน

- โครงการส่งน้ำและบำรุงรักษาพระองค์ไชยานุชิต สำนักงานชลประทานที่ 11 ลงพื้นที่ติดตามการติดตั้งเครื่องสูบน้ำ ขนาดเส้นผ่าศูนย์กลาง 8 นิ้ว จำนวน 1 เครื่อง และขนาดเส้นผ่าศูนย์กลาง 12 นิ้ว จำนวน 1 เครื่อง บริเวณคลองบึงหมามแดง-บางพระ และคลองสมอเซ บริเวณในเขตพื้นที่ อำเภอมะนังจังหวัดยะลา จังหวัดยะลา เพื่อสำรองน้ำไว้ใช้อุปโภคและบริโภค ในช่วงฤดูแล้ง
- โครงการส่งน้ำและบำรุงรักษาพระพิมล สำนักงานชลประทานที่ 11 นำเรือนวัตกรรมกำจัดวัชพืช ดำเนินการกำจัดวัชพืช เพื่อแก้ไขปัญหาความเดือดร้อนเรื่องคุณภาพน้ำ กำจัดวัชพืชไม่ให้แพร่ขยายพันธุ์ ป้องกันไม่ให้น้ำเน่าเสีย เพิ่มการระบายน้ำได้อย่างมีประสิทธิภาพในการบริหารจัดการน้ำ บริเวณคลองบางภาษี ตำบลบางภาษี อำเภอบางเลน จังหวัดนครปฐม

