

รายงานสถานการณ์น้ำ

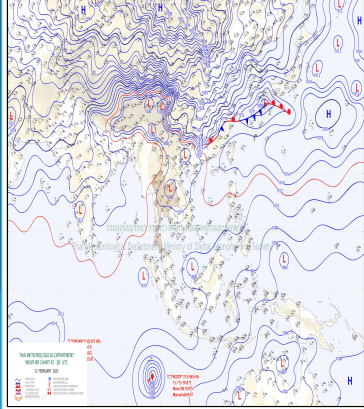
ศูนย์ปฏิบัติการน้ำอัจฉริยะ โทร. 02 669 2560 E-mail : wmsc.1460@gmail.com



วันจันทร์ที่ 13 กุมภาพันธ์ 2566



สภาพภูมิอากาศ และปริมาณฝน (วันที่ 13 ก.พ. 66 เวลา 06.00 น.)



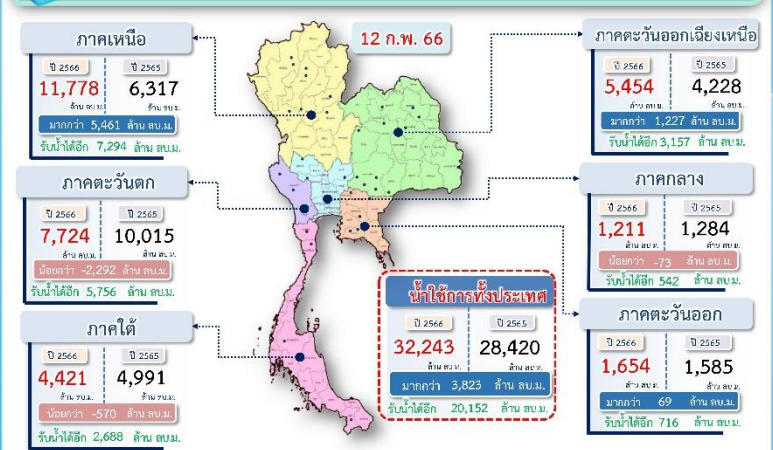
ความกดอากาศต่ำเนื่องจากความร้อนปกคลุมประเทศไทยตอนบน ประกอบกับมีลมใต้พัดนำความชื้นจากทะเลจีนใต้และอ่าวไทยเข้ามาปกคลุมภาคตะวันออกเฉียงเหนือตอนล่าง ภาคกลางตอนล่าง รวมทั้งกรุงเทพมหานครและปริมณฑล และภาคตะวันออก ทำให้มีอากาศร้อนกับมีฟ้าหลัวในตอนกลางวัน โดยมีฝนฟ้าคะนองบางพื้นที่ในขณะที่ยังมีลมพัดปกคลุมในระลอกแรกเข้าสู่ภาคกลางเหนือตอนบน สำหรับลมตะวันออกเฉียงและลมตะวันออกเฉียงใต้ที่พัดปกคลุมอ่าวไทย ภาคใต้ และทะเลอันดามันมีกำลังอ่อน ทำให้ภาคใต้มีฝนน้อยในระยะนี้ อนึ่ง บริเวณความกดอากาศสูงกำลังค่อนข้างแรงจากประเทศจีนระลอกใหม่ได้แผ่ลงมาปกคลุมบริเวณประเทศจีนตอนกลางแล้ว คาดว่าจะแผ่ลงมาปกคลุมประเทศไทยตอนบนและทะเลจีนใต้ในช่วงวันที่ 14-17 ก.พ. 66 ในขณะที่ประเทศไทยตอนบนมีอากาศร้อน ประกอบกับในช่วงวันที่ 16-17 ก.พ. 66 จะมีคลื่นกระแสลมฝ่ายตะวันตกเคลื่อนผ่านภาคเหนือและภาคตะวันออกเฉียงเหนือตอนบน ลักษณะเช่นนี้ทำให้บริเวณประเทศไทยตอนบนมีพายุฝนฟ้าคะนอง ฝนฟ้าคะนอง

ปริมาณฝนตก 24 ชั่วโมงที่ผ่านมา สูงสุด 3 ลำดับ ได้แก่ -

ไม่มีฝนตกในช่วง 24 ชั่วโมงที่ผ่านมา ในประเทศไทย

แหล่งที่มา สำนักงานทรัพยากรน้ำแห่งชาติ (สทนช.)

ปริมาณน้ำใช้การ อ่างเก็บน้ำขนาดใหญ่และขนาดกลาง



สถานการณ์น้ำ 4 เขื่อนหลักกลุ่มเจ้าพระยา (ข้อมูล ณ วันที่ 13 ก.พ. 66)

สภาพน้ำในอ่างเก็บน้ำ ภูมิพล สิริกิติ์ แควน้อยฯ และป่าสักฯ วันที่ 13 กุมภาพันธ์ 2566

อ่างเก็บน้ำ	ปริมาณน้ำในอ่างฯ		ปริมาณน้ำใช้การได้		ปริมาณน้ำไหลลงอ่างฯ		ปริมาณน้ำระบาย		รับน้ำได้อีก
	ปริมาณน้ำ	% ความจุ	ปริมาณน้ำ	% ใช้การ	วัน	เมื่อวาน	วัน	เมื่อวาน	
ภูมิพล	10,581	79	6,781	70	1.26	1.64	33.00	33.00	2,881
สิริกิติ์	5,717	60	2,867	43	3.80	3.77	17.01	17.00	3,793
ภูมิพล+สิริกิติ์	16,298	71	9,648	59	5.06	5.41	50.01	50.00	6,674
แควน้อยฯ	640	68	597	67	0.55	0.91	4.32	4.32	300
ป่าสักชลสิทธิ์	614	64	611	64	0.77	0.00	4.34	4.33	346
รวมทั้งหมด	17,551	71	10,855	60	6.37	6.32	58.67	58.65	7,320

*หมายเหตุ: () คือ เกินความจุอ่างเก็บน้ำ (หน่วย : ล้าน ลบ.ม.)

โครงการจ้างแรงงานชลประทาน เพื่อช่วยเหลือเกษตรกร

(ประจำปีงบประมาณ พ.ศ. 2566) ข้อมูล ณ วันที่ 16 ม.ค.66
โครงการจ้างแรงงานชลประทาน เพื่อช่วยเหลือเกษตรกร ประจำปีงบประมาณ พ.ศ. 2566 ครอบคลุมระยะเวลาการจ้างงาน 3-10 เดือน มีแผนการจ้างจำนวน 86,000 คน ปัจจุบันมีการจ้างแรงงานไปแล้ว จำนวน 24,941 คน คิดเป็นร้อยละ 29.00



คุณภาพน้ำ (วันที่ 13 ก.พ. 66 เวลา 07.00 น.)

(หน่วย : กรัม/ลิตร)

แม่น้ำ	สถานีเฝ้าระวัง	เกณฑ์เฝ้าระวัง	ค่าความเค็ม
เจ้าพระยา	ประปาสำแล จ.ปทุมธานี	0.25	0.17 (ปกติ)
บางปะกง	วัดบางแตน	1.00	0.06 (ปกติ)
ท่าจีน	ด้านนอกคลองจินดา	0.75	0.30 (ปกติ)
	ด้านในคลองจินดา	0.75	0.28 (ปกติ)
แม่กลอง	ปากคลองดำเนินสะดวก	2.00	0.14 (ปกติ)

ผลจัดสรรน้ำฤดูแล้งปี 2565/66 และผลการเพาะปลูกข้าวนาปรัง

ผลจัดสรรน้ำฤดูแล้งปี 2565/66 (ข้อมูล ณ วันที่ 12 ก.พ.66)
ทั้งประเทศ แผนจัดสรรน้ำ 27,685 ล้าน ลบ.ม. จัดสรรน้ำไปแล้ว 13,204 ล้าน ลบ.ม. (48%)
คงเหลือปริมาณน้ำที่ต้องจัดสรรอีก 14,481 ล้าน ลบ.ม. (52%)
ลุ่มน้ำเจ้าพระยา แผนจัดสรรน้ำ 9,100 ล้าน ลบ.ม. จัดสรรน้ำไปแล้ว 4,574 ล้าน ลบ.ม. (51%)
คงเหลือปริมาณน้ำที่ต้องจัดสรรอีก 4,526 ล้าน ลบ.ม. (49%)
ลุ่มน้ำแม่กลอง แผนจัดสรรน้ำ 5,500 ล้าน ลบ.ม. จัดสรรน้ำไปแล้ว 911 ล้าน ลบ.ม. (17%)
คงเหลือปริมาณน้ำที่ต้องจัดสรรอีก 4,589 ล้าน ลบ.ม. (83%)

การเพาะปลูกข้าวนาปรัง ปี 2565/66 (ข้อมูล ณ วันที่ 8 ก.พ.66)

ทั้งประเทศ แผนเพาะปลูกข้าวนาปรัง 10.42 ล้านไร่ เพาะปลูกไปแล้ว 8.74 ล้านไร่ (84%)
ลุ่มน้ำเจ้าพระยา แผนเพาะปลูกข้าวนาปรัง 6.64 ล้านไร่ เพาะปลูกไปแล้ว 6.00 ล้านไร่ (90%)
ลุ่มน้ำแม่กลอง แผนเพาะปลูกข้าวนาปรัง 0.84 ล้านไร่ เพาะปลูกไปแล้ว 0.13 ล้านไร่ (16%)

กิจกรรมและการให้ความช่วยเหลือของกรมชลประทาน

- โครงการส่งน้ำและบำรุงรักษาท่อทองแดง สำนักงานชลประทานที่ 4 ดำเนินการขุดลอก หน้าท่อดอดถนน กม.24+351 ตำบลช่องลม อำเภอลานกระบือ จังหวัดกำแพงเพชร เพื่อให้การส่งน้ำเป็นไปอย่างมีประสิทธิภาพ พร้อมทั้งดำเนินการตามแผนการบริหารจัดการน้ำลุ่มน้ำเจ้าพระยาที่กรมชลประทานกำหนด
- โครงการส่งน้ำและบำรุงรักษาห้วยหลวง สำนักงานชลประทานที่ 5 ดำเนินงานพร้อมเครื่องจักรกล (รถแบคโฮ) กำจัดวัชพืช บนคันคลองและสิ่งกีดขวางทางน้ำในคลองส่งน้ำสายใหญ่ฝั่งซ้าย (LMC) กม.9+100 ในเขตพื้นที่ บ้านเพี้ย อำเภอกุดจับ จังหวัดอุดรธานี เพื่อให้มีประสิทธิภาพมากยิ่งขึ้นและสามารถส่งน้ำให้เกษตรกรหน้าแล้ง ปี 2565/2566
- โครงการส่งน้ำและบำรุงรักษาพระพิมล สำนักงานชลประทานที่ 11 ดำเนินการนำแบคโฮลงโป๊ะลงพื้นที่เก็บวัชพืชผักตบชวา บริเวณคลองพระมอพิสัย ต.บางภาษี อ.บางเลน จ.นครปฐม เพื่อเร่งแก้ไขปัญหาคอขวดของประชาชนในพื้นที่ และเพิ่มประสิทธิภาพในการระบายน้ำให้ดียิ่งขึ้น

