

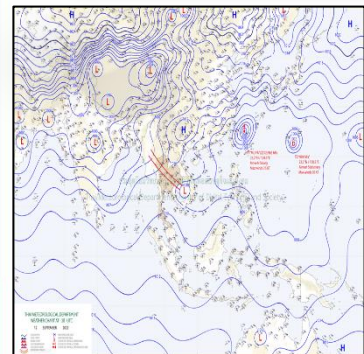
รายงานสถานการณ์น้ำฉบับผู้บริหาร

ศูนย์ปฏิบัติการน้ำอัจฉริยะ โทร. 02 669 2560 E-mail : wmsc.1460@gmail.com



วันอังคารที่ 13 กันยายน 2565

สภาพภูมิอากาศ และปริมาณฝน (วันที่ 13 ก.ย. 65 เวลา 06.00 น.)

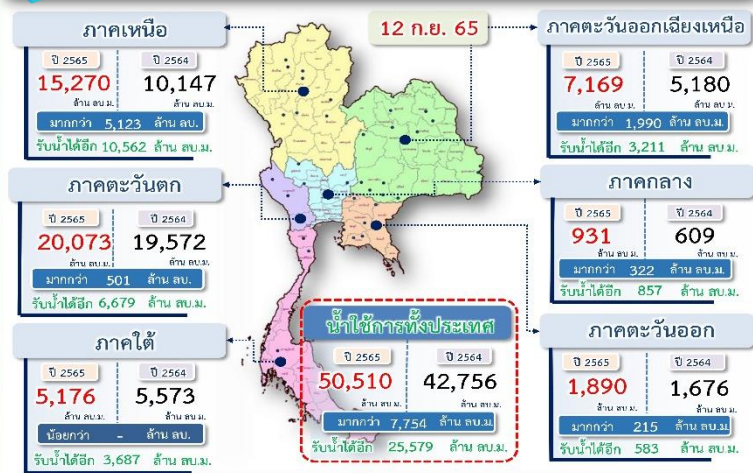


ร่องมรสุมกำลังปานกลางพาดผ่านภาคเหนือ ภาคกลางตอนบน และภาคตะวันออกเฉียงเหนือ เข้าสู่หย่อมความกดอากาศต่ำบริเวณประเทศกัมพูชา ประกอบกับมรสุมตะวันตกเฉียงใต้ยังคงพัดปกคลุมทะเลอันดามัน ภาคใต้ และอ่าวไทย ลักษณะเช่นนี้ทำให้ประเทศไทยยังคงมีฝนตกต่อเนื่องและมีฝนตกหนักบางแห่งในภาคเหนือ ภาคตะวันออกเฉียงเหนือ ภาคกลางรวมทั้งกรุงเทพมหานครและปริมณฑล ภาคตะวันออก และภาคใต้

ปริมาณฝนตก 24 ชั่วโมงที่ผ่านมาสูงสุด 3 ลำดับ ได้แก่ อ.ฝาง จ.เชียงใหม่ 145.2 มม. อ.ปัว จ.น่าน 105.5 มม. และ อ.ปอเลาะ จ.น่าน 104.5 มม.

แหล่งที่มา สำนักงานทรัพยากรน้ำแห่งชาติ (สทนช.)

ปริมาณน้ำ เก็บกัก อ่างเก็บน้ำขนาดใหญ่และขนาดกลาง



สถานการณ์น้ำ 4 เขื่อนหลักกลุ่มเจ้าพระยา (ข้อมูล ณ วันที่ 13 ก.ย. 65)

สภาพน้ำในอ่างเก็บน้ำ ภูมิพล สิริกิติ์ แควน้อยฯ และป่าสักฯ วันที่ 13 กันยายน 2565

อ่างเก็บน้ำ	ปริมาณน้ำในอ่างฯ		ปริมาณน้ำใช้การได้		ปริมาณน้ำไหลลงอ่างฯ		ปริมาณน้ำระบาย		รับน้ำได้อีก
	ปริมาณน้ำ	% ความจุ	ปริมาณน้ำ	% ใช้การ	วันนี้	เมื่อวาน	วันนี้	เมื่อวาน	
ภูมิพล	7,556	56	3,756	39	121.26	99.14	2.00	2.00	5,906
สิริกิติ์	5,630	59	2,780	42	52.76	46.58	2.00	4.03	3,880
ภูมิพล+สิริกิติ์	13,186	57	6,536	40	174.02	145.72	4.00	6.03	9,786
แควน้อยฯ	682	73	639	71	13.51	13.91	12.38	13.82	258
ป่าสักชลสิทธิ์	352	37	349	37	43.57	34.64	27.73	27.68	608
รวมทั้งหมด	14,220	57	7,524	41	231.10	194.27	44.11	47.54	10,651

*หมายเหตุ: () คือ บินความจุที่เก็บกัก (หน่วย: ล้าน ลบ.ม.)

กิจกรรมและการให้ความช่วยเหลือของกรมชลประทาน

โครงการชลประทานปทุมธานี สำนักงานชลประทานที่ 11 เร่งสูบน้ำในคลองเชียงรากน้อย ที่รับน้ำจากคลองเปรมประชากรและคลองระพีพัฒน์แยกตก ออกสู่แม่น้ำเจ้าพระยาอย่างต่อเนื่อง ที่ประตูระบายน้ำและสถานีสูบน้ำเชียงรากน้อย ตำบลเชียงรากน้อย อำเภอสามโคก จังหวัดปทุมธานี

สถานการณ์น้ำท่า กรมชลประทาน (ข้อมูล วันที่ 13 ก.ย. 65 เวลา 06.00น.)

สถานี	แม่น้ำ	ฝั่ง	ระดับน้ำ (เมตร)	ความจุ (ลบ.ม./วินาที)	ระดับน้ำ (เมตร)	ปริมาณน้ำ (ลบ.ม./วินาที)	(+/-) ปริมาณน้ำ (ลบ.ม./วินาที)	แนวโน้ม
P.76	ป่าสัก	อ. ฝั่ง	5.40	210.40	5.45	213.90	0.05	เพิ่มขึ้น
P.71A	ป่าสัก	อ. ฝั่ง	5.00	141.03	5.21	155.00	0.21	ลดลง
G.8	ป่าสัก	อ. ฝั่ง	4.00	166.00	4.17	179.60	0.17	เพิ่มขึ้น
Y.16	ยม	อ. ฝั่ง	7.30	239.00	7.84	282.80	0.54	เพิ่มขึ้น
Y.64	ยม	อ. ฝั่ง	4.40	352.00	4.86	425.00	0.46	เพิ่มขึ้น
W.24	วัง	อ. ฝั่ง	8.50	576.00	8.55	584.50	0.05	เพิ่มขึ้น
S.42	วังสราญ	อ. ฝั่ง	11.00	283.70	10.85	274.40	-0.15	เพิ่มขึ้น
E.8A	ชี	อ. ฝั่ง	9.50	788.00	9.72	-	0.22	เพิ่มขึ้น
E.66A	ชี	อ. ฝั่ง	11.60	721.00	11.61	722.60	0.01	เพิ่มขึ้น
E.85	ชี	อ. ฝั่ง	5.20	44.00	5.42	183.60	0.22	ลดลง
E.95	ชี	อ. ฝั่ง	7.50	860.00	7.43	844.20	-0.07	เพิ่มขึ้น
E.20A	ชี	อ. ฝั่ง	10.00	1,100.00	9.82	1,057.40	-0.18	ลดลง
Kh.50A	แม่กลอง	อ. ฝั่ง	9.00	485.00	9.38	555.27	0.38	ลดลง
M.156	ลำปาว	อ. ฝั่ง	3.60	52.00	3.60	52.00	0.00	เพิ่มขึ้น
M.159	ลำปาว	อ. ฝั่ง	8.20	265.00	8.37	275.90	0.17	เพิ่มขึ้น
E.98	ชี	อ. ฝั่ง	10.00	1,075.00	9.91	1,052.50	-0.09	เพิ่มขึ้น
M.7	มูล	อ. ฝั่ง	7.00	2,300.00	7.15	2,390.00	0.15	เพิ่มขึ้น
M.42	ห้วยทับทัน	อ. ฝั่ง	8.30	124.00	9.28	-	0.98	เพิ่มขึ้น
C.36	คลองโมบะ	อ. ฝั่ง	4.36	420.00	5.46	676.00	1.10	เพิ่มขึ้น
C.67	น้อย	อ. ฝั่ง	2.75	-	4.72	-	1.97	เพิ่มขึ้น
C.68	น้อย	อ. ฝั่ง	3.20	-	3.73	-	0.53	เพิ่มขึ้น
Kgs.12A	คลองพระยา	อ. ฝั่ง	8.57	228.20	9.88	-	1.31	ลดลง
T.1	ท่าจีน	อ. ฝั่ง	1.56	-	1.87	-	0.31	ลดลง
T.13	ท่าจีน	อ. ฝั่ง	2.40	-	2.68	-	0.28	ทรงตัว

สรุปพื้นที่ประสบอุทกภัย กรมชลประทาน (วันที่ 13 ก.ย. 65)

พื้นที่ประสบอุทกภัยปี 2565 สาเหตุเนื่องจากอิทธิพล ร่องมรสุม และพายุ ดังนี้

- ร่องมรสุมพาดผ่านตอนบนของภาคเหนือ และประเทศลาวตอนบน เข้าสู่หย่อมความกดอากาศต่ำบริเวณประเทศเมียนมาตอนบน ประกอบกับมรสุมตะวันตกเฉียงใต้ที่พัดปกคลุมทะเลอันดามัน ประเทศไทย และอ่าวไทย มีกำลังปานกลาง (วันที่ 20-22 ส.ค.65)
- พายุดีเปรสชัน "หมาอ้อน" ที่อ่อนกำลังลงเป็นหย่อมความกดอากาศต่ำกำลังแรงบริเวณประเทศลาวตอนบน (วันที่ 24-26 ส.ค.65)
- ร่องมรสุมกำลังแรงพาดผ่านภาคเหนือ และภาคตะวันออกเฉียงเหนือ ประกอบกับมรสุมตะวันตกเฉียงใต้ที่พัดปกคลุมทะเลอันดามัน ภาคใต้ และอ่าวไทยมีกำลังค่อนข้างแรง (วันที่ 5-9 ก.ย.65)

ส่งผลทำให้พื้นที่ได้รับผลกระทบรวม 41 จังหวัด ดังนี้

- ❖ จังหวัดที่เข้าสู่ภาวะปกติ 20 จังหวัด ได้แก่ จังหวัดแม่ฮ่องสอน เชียงราย ลำปาง พะเยา พิษณุโลก อุดรธานี หนองบัวลำภู นครราชสีมา ชัยภูมิ นครราชสีมา บุรีรัมย์ ชลบุรี ตราด ปราจีนบุรี นครนายก เพชรบูรณ์ ระนอง และภูเก็ต
- ❖ จังหวัดที่ประสบอุทกภัย 21 จังหวัด ได้แก่ จังหวัดเชียงใหม่ ลำพูน เลย ขอนแก่น ร้อยเอ็ด มหาสารคาม ยโสธร อุบลราชธานี จันทบุรี ระยอง ฉะเชิงเทรา สระแก้ว ลพบุรี สระบุรี ปทุมธานี สมุทรปราการ อุทัยธานี พระนครศรีอยุธยา อ่างทอง สุพรรณบุรี และน่าน

สถานการณ์น้ำในลุ่มน้ำเจ้าพระยา (วันที่ 13 ก.ย. 65)

แม่น้ำปิง สถานี P.17 อ.บรรพตพิสัย จ.นครสวรรค์ ปริมาณน้ำไหลผ่าน 503 ลบ.ม./วินาที (เมื่อวาน 432 ลบ.ม./วินาที) ระดับน้ำ +36.01 มรทก. ต่ำกว่าตลิ่ง 4.00 ม.

แม่น้ำน่าน สถานี N.67 อ.ชุมแสง จ.นครสวรรค์ ปริมาณน้ำไหลผ่าน 1,073 ลบ.ม./วินาที (เมื่อวาน 1,039 ลบ.ม./วินาที) ระดับน้ำ +26.26 มรทก. ต่ำกว่าตลิ่ง 2.04 ม.

แม่น้ำเจ้าพระยา สถานี C.2 อ.เมือง จ.นครสวรรค์ ปริมาณน้ำไหลผ่าน 1,851 ลบ.ม./วินาที (เมื่อวาน 1,783 ลบ.ม./วินาที) ระดับน้ำ +22.56 มรทก. ต่ำกว่าตลิ่ง 3.64 ม.

เขื่อนเจ้าพระยา สถานี C.13 อ.สรรพยา จ.ชัยนาท ปริมาณน้ำไหลผ่าน 1,799 ลบ.ม./วินาที (เมื่อวาน 1,698 ลบ.ม./วินาที) ระดับน้ำเหนือเขื่อน +16.66 มรทก. (เมื่อวาน +16.53 มรทก.) ระดับน้ำท้ายเขื่อน 13.87 มรทก.

แม่น้ำป่าสัก เขื่อนป่าสักชลสิทธิ์ ระบาย 320.92 ลบ.ม./วินาที (เมื่อวาน 320.42 ลบ.ม./วินาที) ท้ายเขื่อนพระรามหกที่สถานีวัดน้ำ S.26 ปริมาณน้ำไหลผ่าน 513.00 ลบ.ม./วินาที (เมื่อวาน 510.00 ลบ.ม./วินาที)

แม่น้ำเจ้าพระยา C.29A อ.บางไทร จ.พระนครศรีอยุธยา ปริมาณน้ำไหลผ่านเฉลี่ย 2,374 ลบ.ม./วินาที (เมื่อวาน 2,107 ลบ.ม./วินาที)

