

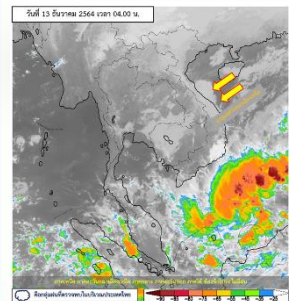
# รายงานสถานการณ์น้ำฉบับผู้บริหาร

ศูนย์ปฏิบัติการน้ำอัจฉริยะ โทร. 02 669 2560 E-mail : wmsc.1460@gmail.com



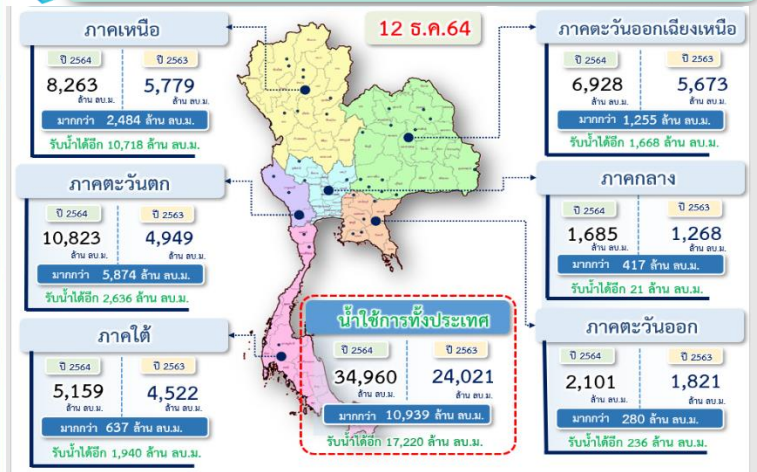
วันจันทร์ที่ 13 ธันวาคม 2564

## สภาพภูมิอากาศ และปริมาณฝน (วันที่ 13 ธ.ค.64 เวลา 06.00 น.)



**สภาพอากาศ** มรสุมตะวันออกเฉียงเหนือที่พัดปกคลุมอ่าวไทยและภาคใต้มีกำลังอ่อนลง ลักษณะเช่นนี้ทำให้ภาคใต้มีฝนน้อย โดยมีฝนฟ้าคะนองบางแห่งทางตอนล่างของภาค  
**ปริมาณฝนตก 24 ชั่วโมงที่ผ่านมา** สูงสุด 3 ลำดับ ได้แก่ อ.หลังสวน จ.ชุมพร 41.4 มม. อ.หัวหิน จ.ประจวบคีรีขันธ์ 17.5 มม. และ อ.ขุนยวม จ.แม่ฮ่องสอน 11.0 มม.  
**หมายเหตุ** แหล่งที่มาสำนักงานทรัพยากรน้ำแห่งชาติ (สทนช.)

## ปริมาณน้ำใช้การ อ่างเก็บน้ำขนาดใหญ่และขนาดกลาง



## สถานการณ์น้ำ 4 เขื่อนหลักกลุ่มเจ้าพระยา (ข้อมูล ณ วันที่ 13 ธ.ค.64)

สภาพน้ำในอ่างเก็บน้ำ ภูมิพล สิริกิติ์ แควน้อยฯ และป่าสักฯ วันที่ 13 ธันวาคม 2564

อ่างเก็บน้ำ	ปริมาณน้ำในอ่างฯ		ปริมาณน้ำใช้การได้		ปริมาณน้ำไหลลงอ่างฯ		ปริมาณน้ำระบาย		รับน้ำได้อีก
	ปริมาณน้ำ	% ความจุ	ปริมาณน้ำ	% ใช้การ	วันนี้	เมื่อวาน	วันนี้	เมื่อวาน	
ภูมิพล	8,332	62	4,532	47	0.50	0.22	18.00	18.00	5,130
สิริกิติ์	4,462	47	1,612	24	2.80	2.57	7.49	5.52	5,048
ภูมิพล+สิริกิติ์	12,793	56	6,143	38	3.30	2.79	25.49	23.52	10,179
แควน้อยฯ	908	97	865	97	0.79	0.79	3.02	3.02	31
ป่าสักชลสิทธิ์	943	98	940	98	0.83	1.64	3.04	3.04	18
<b>รวมทั้งหมด</b>	<b>14,644</b>	<b>59</b>	<b>7,948</b>	<b>44</b>	<b>4.92</b>	<b>5.22</b>	<b>31.55</b>	<b>29.59</b>	<b>10,227</b>

\*หมายเหตุ: (●) คือ เก็บความจุเกินปกติ (หน่วย : ล้าน ลบ.ม.)

## ผลจัดสรรน้ำฤดูแล้งปี 2564/65 และผลการเพาะปลูกข้าวนาปรัง

ผลจัดสรรน้ำฤดูแล้ง ปี 2564/65 (ข้อมูล ณ วันที่ 12 ธ.ค.64)

ทั้งประเทศ แผนจัดสรรน้ำ 22,280 ล้าน ลบ.ม. จัดสรรน้ำไปแล้ว 5,263 ล้าน ลบ.ม. (24%) คงเหลือปริมาณน้ำที่ต้องจัดสรรอีก 17,017 ล้าน ลบ.ม. (76%)  
 กลุ่มน้ำเจ้าพระยา แผนจัดสรรน้ำ 5,700 ล้าน ลบ.ม. จัดสรรน้ำไปแล้ว 988 ล้าน ลบ.ม. (17%) คงเหลือปริมาณน้ำที่ต้องจัดสรรอีก 4,713 ล้าน ลบ.ม. (83%)

การเพาะปลูกข้าวนาปรัง ปี 2564/65 (ข้อมูล ณ วันที่ 8 ธ.ค.64)

ทั้งประเทศ แผนเพาะปลูกข้าวนาปรัง 6.41 ล้านไร่ เพาะปลูกไปแล้ว 1.84 ล้านไร่ (29%)  
 กลุ่มน้ำเจ้าพระยา แผนเพาะปลูกข้าวนาปรัง 2.81 ล้านไร่ เพาะปลูกไปแล้ว 1.20 ล้านไร่ (43%)

## คุณภาพน้ำ (วันที่ 13 ธ.ค.64 เวลา 06.00 น.)

(หน่วย : กรัม/ลิตร)

แม่น้ำ	สถานีเฝ้าระวัง	เกณฑ์เฝ้าระวัง	ค่าความเค็ม
แม่น้ำเจ้าพระยา	ประปาสำแล จ.ปทุมธานี	0.25	0.21 (ปกติ)
แม่น้ำบางปะกง	วัดบางคาง	2.00	0.05 (ปกติ)
แม่น้ำท่าจีน	ด้านนอกคลองจินดา	0.75	0.32 (ปกติ)
	ด้านในคลองจินดา	0.75	0.29 (ปกติ)
แม่น้ำแม่กลอง	ปากคลองดำเนินสะดวก	2.00	0.19 (ปกติ)

## สรุปพื้นที่ประสบอุทกภัย ปี 2564 (ข้อมูล ณ วันที่ 12 ธ.ค.64)

พื้นที่ประสบอุทกภัยปี 2564 สาเหตุเนื่องจากอิทธิพลของมรสุมตะวันออกเฉียงเหนือพัดปกคลุมอ่าวไทยและภาคใต้มีกำลังแรง (วันที่ 10-13 พ.ย.64) และอิทธิพลของลมตะวันออกเฉียงเหนือพัดปกคลุมอ่าวไทยและภาคใต้มีกำลังแรง (วันที่ 23-25 พ.ย.64) ต่อเนื่องจนถึงหย่อมความกดอากาศต่ำกำลังแรงที่ปกคลุมทะเลจีนใต้ตอนล่างเคลื่อนเข้าสู่แนวร่องมรสุม ที่พัดผ่านภาคใต้ตอนล่างประกอบกับมรสุมตะวันออกเฉียงเหนือกำลังค่อนข้างแรงพัดปกคลุมอ่าวไทยและภาคใต้ (วันที่ 29 พ.ย.-2 ธ.ค.64) ส่งผลทำให้มีพื้นที่ได้รับผลกระทบรวมทั้งสิ้น 53 จังหวัด ปัจจุบันเข้าสู่ภาวะปกติแล้ว 50 จังหวัด และยังคงมีพื้นที่ประสบอุทกภัย 3 จังหวัด ได้แก่ จังหวัด 1. สุพรรณบุรี 2. สุราษฎร์ธานี และ 3. นครศรีธรรมราช

## กิจกรรมและการให้ความช่วยเหลือของกรมชลประทาน

- นายประพิศ จันทร์มา อธิบดีกรมชลประทาน และคณะ ลงพื้นที่ตรวจเยี่ยมการปฏิบัติงานของสำนักงานชลประทานที่ 6 และมอบนโยบายการบริหารจัดการน้ำฤดูแล้งปี 2564/65 ณ ห้องประชุมสำน้ำฯ สำนักงานชลประทานที่ 6 ทั้งนี้ได้เน้นย้ำให้เจ้าหน้าที่ทุกโครงการฯ ลงพื้นที่สร้างกระบวนการมีส่วนร่วม สร้างการรับรู้ และความเข้าใจกับเกษตรกร ควบคู่ไปกับการบริหารจัดการน้ำอย่างประณีต เพื่อให้มีปริมาณน้ำเพียงพอสำหรับฤดูแล้งนี้ และให้การบริหารจัดการน้ำในช่วงฤดูแล้งเกิดประสิทธิภาพและเกิดประโยชน์สูงสุดต่อประชาชน
- ส่วนบริหารเครื่องจักรกลที่ 7 สำนักเครื่องจักรกล ดำเนินการติดตั้งสะพานเบลิยหรือสะพานเหล็ก บริเวณบ้านวัดตอ หมู่ 2 ตำบลท่าดี อำเภอลานสกา จังหวัดนครศรีธรรมราช เนื่องจากปริมาณฝนที่ตกหนักบริเวณคลองท่าดีในช่วงต้นเดือนธันวาคมที่ผ่านมา ส่งผลให้สะพานบริเวณบ้านวัดตอ ถูกน้ำป่าจากเทือกเขาหลวงกัดเซาะจนขาด ไม่สามารถใช้สัญจรและขนส่งสินค้าทางการเกษตรได้ ปัจจุบันได้ดำเนินการติดตั้งเสร็จแล้ว ทำให้สามารถใช้เป็นเส้นทางหลักในการสัญจรและลำเลียงผลผลิตทางการเกษตรทั้งน้ำยางและผลไม้ได้ตามปกติ



## โครงการจ้างแรงงานชลประทาน เพื่อช่วยเหลือเกษตรกร

(ประจำปีงบประมาณ พ.ศ. 2565) ข้อมูล ณ วันที่ 30 พ.ย.64  
 โครงการจ้างแรงงานชลประทาน เพื่อช่วยเหลือเกษตรกร ประจำปีงบประมาณ พ.ศ. 2565 รวมระยะเวลาการจ้างงาน 1-10 เดือน มีแผนการจ้างจำนวน 75,000 คน ปัจจุบันมีการจ้างแรงงานไปแล้ว จำนวน 3,691 คน คิดเป็นร้อยละ 4.92

